

Федерация спортивного туризма России  
Федерация спортивного туризма Ульяновской области

**ОТЧЕТ**

о прохождении водного туристского спортивного маршрута второй категории сложности по реке Большая Лаба в районе Северного Кавказа, совершенном группой туристов туристского клуба «Вездеход» с 29 апреля по 08 мая 2023 года.

Маршрутная книжка № 5-23В  
Руководитель группы Шиленков А.В.  
телефон, e-mail руководителя:  
+79021288121,  
[aleksandr.shilenkv@rambler.ru](mailto:aleksandr.shilenkv@rambler.ru)

Маршрутно-квалификационная комиссия Ульяновской области рассмотрела представленный отчет и считает, что пройденный маршрут может быть зачтен всем участникам и руководителю \_\_\_\_\_ категорией сложности.

---

---

Отчет использовать в библиотеке \_\_\_\_\_

Судья по виду

\_\_\_\_\_

\_\_\_\_\_

Председатель МКК

\_\_\_\_\_

\_\_\_\_\_

Штамп МКК

Ульяновск 2023 г.

## Содержание

1.	Справочные сведения о путешествии .....	3
1.1.	Проводящая организация.....	3
1.2.	Район совершения похода и сроки проведения похода.....	3
1.3.	Общие справочные сведения о маршруте.....	3
1.4.	Подробная нитка маршрута.....	3
1.5.	Обзорная карта с указанием маршрута.....	4
1.6.	Определяющие препятствия на маршруте (лоции).....	7
1.7.	Состав группы.....	8
1.8.	Адрес хранения отчета .....	9
2.	Содержание отчета.....	9
2.1.	Общая идея маршрута.....	9
2.2.	Варианты подъезда, отъезда.....	9
2.3.	Аварийные выходы.....	9
2.4.	Изменения маршрута.....	9
2.5.	График движения.....	9
2.6.	Техническое описание прохождения группой маршрута.....	9
2.7.	Потенциально опасные участки (препятствия, явления) на маршруте.....	21
2.8.	Дополнительные сведения:.....	21
2.9.	Стоимость проживания, питания, снаряжения, средств передвижения.....	21
2.10.	Итоги, выводы и рекомендации по итогам прохождения маршрута.....	22

## 1. Справочные сведения о путешествии

### 1.1. Проводящая организация.

Данный поход организован туристским клубом «Вездеход» при поддержке ООО «УАЗ» (г. Ульяновск).

### 1.2. Район совершения похода и сроки проведения похода.

Российская федерация, Карачаево-Черкесская республика, Краснодарский край, река Большая Лаба.

### 1.3. Общие справочные сведения о маршруте.

Вид туризма	Категория похода	Протяжённость активной части похода маршрута, км	Продолжительность дней		Сроки проведения
			Общая	Активная	
Водный	2	103	9	5	29.04.2021 – 09.05.2021

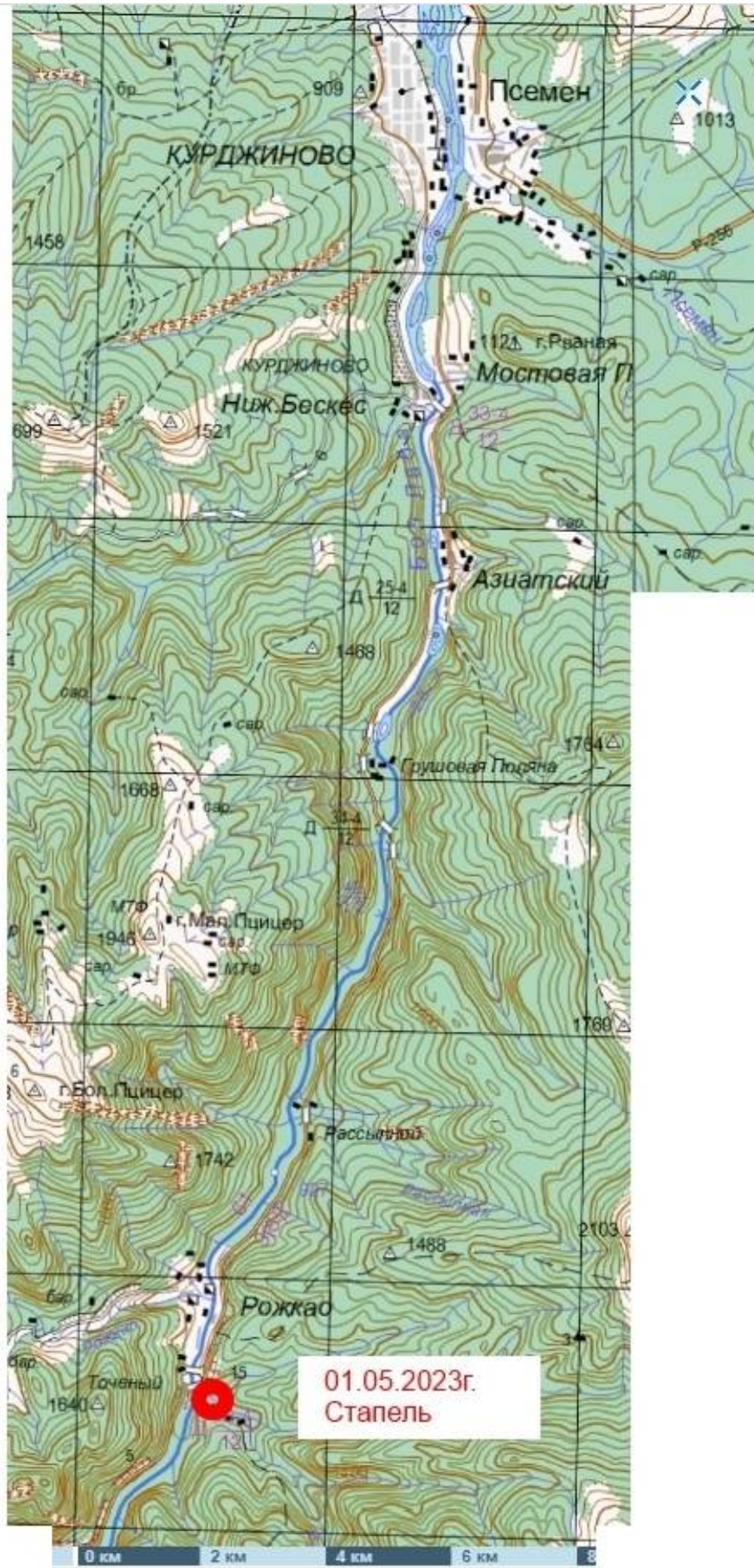
Уровень воды в реках –средний.

Средства передвижения в походе –4-х местные катамараны «Стерх» 4 штуки. (схема рассадки участников на судах приводится ниже).

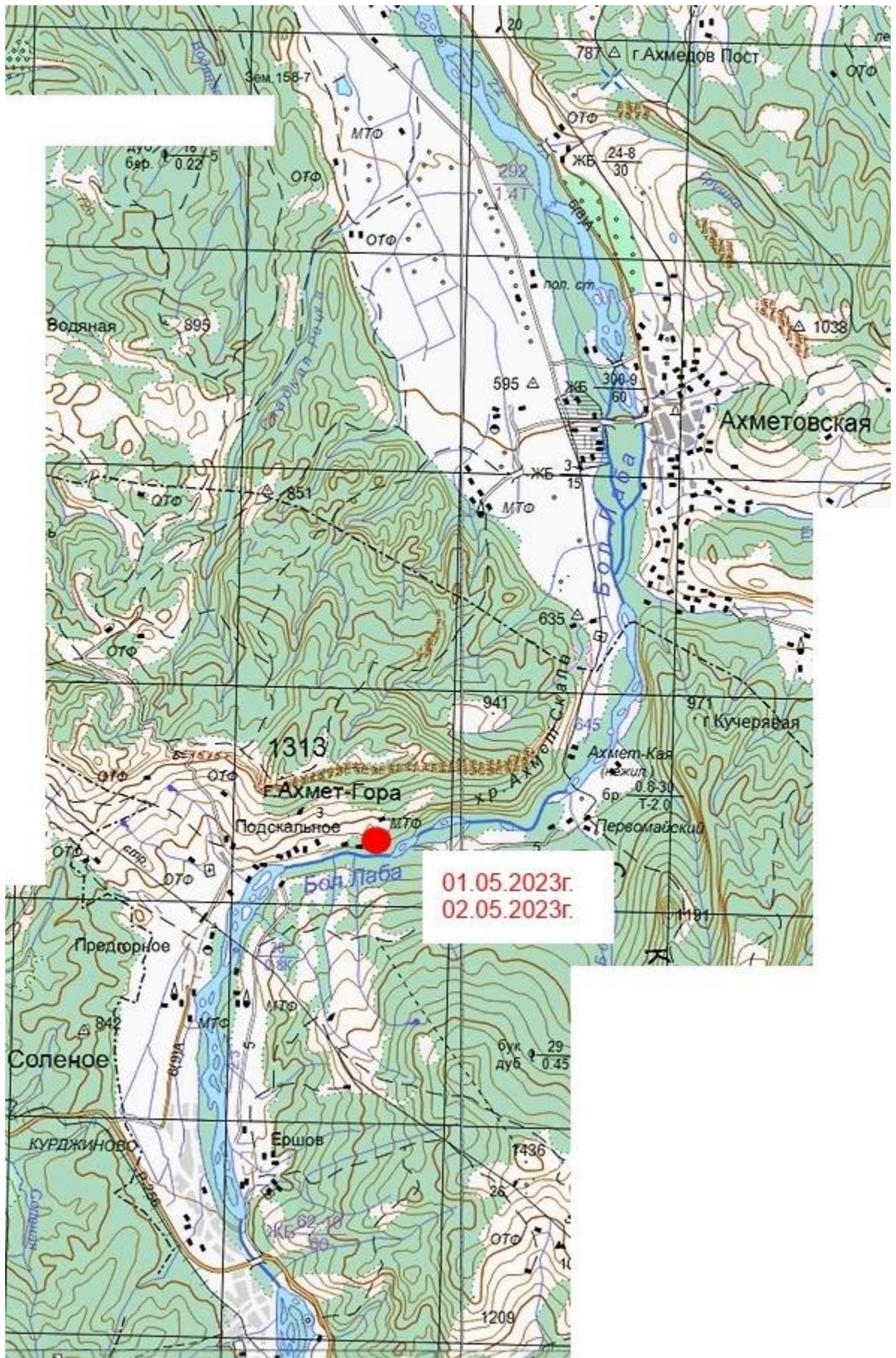
### 1.4. Подробная нитка маршрута.

г. Ульяновск – н.п. Рожкао (автобус) — стапель – р. Большая Лаба (сплав) – н.п. Ходзь (антистапель) – г. Ульяновск (автобус)

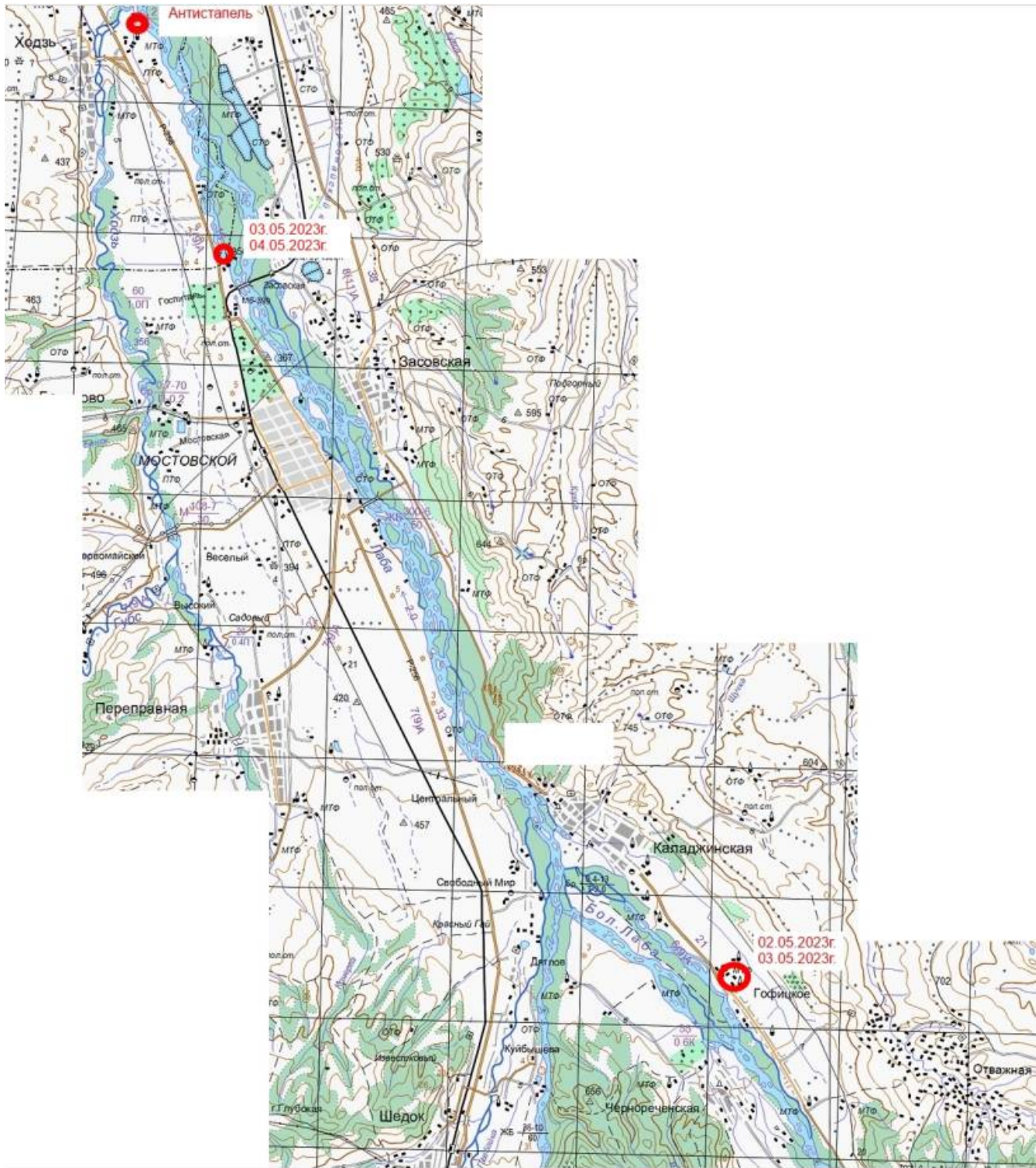
### 1.5. Обзорная карта с указанием маршрута.











### 1.6. Определяющие препятствия на маршруте (лоции).

Название	Длина	Описание	Прохождение	Наши замечания
<b>р. Большая Лаба.</b>				
Шиверы, сливы 2 к.т.	20 км	На протяжении реки, в сужениях русла и на поворотах шиверы, локальные бочки от обливных камней, прижимы.	По основной струе, обходя препятствия.	
Расчески, поваленные деревья	40 км	После н.п. Курджиново река превращается в равнинную и разбивается на протоки с завалами и расческами	Прохождение основным руслом	

## 1.7. Состав группы

№	Фамилия, имя, отчество	Дата рождения	Место основной работы, должность, телефон	Экипажи
1	Шиленков Александр Валерьевич	12.05.1989	ООО «УАЗ», инж.-конструктор, 89021288121	4-2**
2	Гаврилов Александр Владимирович	16.12.1978	ООО «УАЗ» 89176336584	4-2***
3	Ерастов Александр Владимирович	15.05.1978	8176320891	4-2***
4	Калинина Полина Николаевна	28.12.1995	ООО «Автодом» 89648598783	4-2
5	Масеев Дамир Наильевич	07.12.1998	ООО «УМЗ» 89093617377	4-2
6	Мямикеев Дмитрий Владимирович	29.08.1981	ООО «УМЗ» 89278145900	4-1*
7	Наумов Сергей Александрович	22.12.1985	ООО «УМЗ» 89176116111	4-1
8	Никитин Николай Александрович	27.09.1990	ООО «УМЗ» 89084751061	4-1
9	Остапчук Ольга Александровна	04.06.1985	89063918000	4-1
10	Пидиксеев Александр Геннадьевич	21.10.1980	89051845112	
11	Салихов Ринат Хамзинович	11.07.1992		
12	Серов Роман Александрович	27.09.1991	+7927633407	
13	Султанов Ильмас Ирекович	30.03.1998	+79093546676	
14	Цыганов Александр Васильевич	10.10.1963	89084748503	
15	Штрикман Сергей Александрович	27.10.1978	+79176337441	
16	Штрикман Глеб Сергеевич	19.05.2007		

\* - катамаран «двойка», первый экипаж

\*\* - катамаран «четверка», первый экипаж

\*\*\* - участники частично прошли поход попеременно заменяя друг друга.



## 1.8. Адрес хранения отчета

Отчёт хранится в библиотеке РОО «Ульяновская федерация спортивного туризма», электронная версия у руководителя.

## 2. Содержание отчета.

### 2.1. Общая идея маршрута.

Популяризация туризма в обществе.

### 2.2. Варианты подъезда, отъезда.

Маршрут имеет свободный подъезд автотранспортом. Вдоль движения маршрута имеются населенные пункты с развитой инфраструктурой.

### 2.3. Аварийные выходы.

Аварийные выходы находятся вблизи с автомобильными дорогами.

### 2.4. Изменения маршрута.

Изменений маршрута не было.

### 2.5. График движения.

Даты	Дни пути	Участки маршрута	км	Способы передвижения
1-2	29.04-01.05	г.Ульяновск – н.п. Рожкао стапель	1650	Автобус
3	02.05	Окончание стапеля сплав до н.п. Подскальное	34,1	Сплав
4	03.05	н.п. Подскальное – н.п. Гофицкое	31,3	Сплав
5	04.05	н.п. Гофицкое – за ж/д мостом после н.п. Мостовской	26,8	
6	05.05	за ж/д мостом после н.п. Мостовской – н.п. Ходзь	10	Сплав
7	06.05-08.05	Н.п Ходзь антистапель – г. Ульяновск	1570	Автобус

### 2.6. Техническое описание прохождения группой маршрута.

29.04 Ранним утром мы собрались около своих турклубов в ожидании авто для дальнейшей погрузки и отправки в путь. Дорога занимает полтора дня, пока водители отдыхали около ТЦ Лента 24ч в Волгограде мы по давней привычке прогулялись до Мамаева кургана для части группы это был первый поход и было приятно наблюдать за их реакцией на протяжении всего похода.

30.04. Приехали на место стапеля н.п. Рожкао. На поляне встретили смешанную группу туристов из разных городов, но объединённых одной целью попробовать себя на данном участке реки.



01.05. Решили первый день провести с небольшой подготовки команды к походу. На противоположном берегу находился небольшой водопад и нами было решено добыть воду из водопада тем самым совмещали приятное с полезным и воды добыли и народ потренировался.





02.05. Первый день похода самый быстрый участок реки от н.п. Рожкао до н.п. Курджиново потом река начинает превращаться из горной в равнинную с более спокойным течением, оставляя за собой небольшие бочки, уловы и другие определяющие препятствия свойственные горным рекам.









Начиная с н.п. Курджиново русло начинает делиться и разветвляться, начинают появляться отмели, на которых скапливаются поваленные деревья и прочий мусор, попавший в реку.





На данном участке группа движется как в лабиринте, сложно держать комфортную дистанцию т.к. экипажи могут пойти разными протоками и отбиться от группы. Так же возможна ситуация, когда кат заходит в одну протоку и за ним идет следующий экипаж, но там ждет препятствие в виде низко лежащего дерева, которое затрудняет движение и образуется затор из катамаранов. На данных участках у нас нередко происходили такие моменты, но мы с достоинством их преодолевали. К вечеру добрались до н.п. Подскальное. Машинам было достаточно трудно проехать до места ночлега из-за разбитой дороги. Проблема была в удаленном расстоянии от реки до ночлега. Общими усилиями катамараны были перенесены на место отдыха, и мы разбили лагерь. Молодежь делилась эмоциями у костра, более опытные туристы рассказывали истории своих походов, делясь своим опытом походов.







03.05. Утром собрав лагерь, отправились в дальнейшее покорение реки. Сегодня нас больше ждала спокойная река с разделением русла на разное количество проток, в которых ждали в основном кустарники и мелкие деревья. В одной из всех один наш катамаран напоролся на сук и начал спускаться.





Пришлось на скорую руку производить ремонт, что тоже является своего рода опытом для экипажа.





Но на этом наши приключения не заканчиваются, после проведенного ремонта и незапланированного отдыха отправились дальше. Через примерно полчаса появилось новое препятствие. По середине реки лежало дерево, на котором один из экипажей решил не по своей воле остановиться, из-за чего образовался затор из катамаранов. За деревом русло делилось на 2, и один из экипажей успел пройти по более логичной траектории и скрыться из виду за островом, который разделял русло. При помощи рации связались с ушедшим экипажем, они встали на страховку, а мы начали выручать экипаж, который до сих пор сидел на дереве. Тут нам помог чальный конец, который был зафиксирован на катамаране и стащен им с дерева. Удача решила испытать этот экипаж еще раз. При прохождении по другой протоке катамаран был прибит к поваленному дереву и прижат между сучками и водой, после чего экипажу пришлось покинуть судно и вытолкнуть кат на течение, где потом оно было поймано страхующей командой.



Далее при помощи двух спасконцов экипаж был переправлен на берег к остальным участникам группы.



На этом приключения были закончены, и мы успешно достигли места лагеря, который уже ждал нас с новыми эмоциями и рассказами до глубокой ночи, пока все не разойдутся по палаткам.

05.05. Финальный участок реки не преподнес ничего необычного и сложного, кроме появления большого количества комаров, чего не было в начале реки. Течение здесь умеренное или возможно так кажется из-за большого русла. Но мы добрались







Окончание маршрута разбор и просушка оборудования.



Мы увидели как река меняется переходя из горной в равнинную, как этот мощный поток ломает деревья и меняет русло, но самое величественное осталось далеко в начале этой реки и мы непременно поднимемся выше! 😊

### **2.7. Потенциально опасные участки (препятствия, явления) на маршруте.**

Потенциальные участки на данном участке реки это разделяющиеся протоки, которые несут в себе различные сюрпризы, стволы деревьев притопленные с обломанными сучьями готовые распороть шкуру катамарана, задержав всю группу.

### **2.8. Дополнительные сведения:**

От истока до устья Большая Лаба имеет 133 км в длину, занимая третье место по протяжённости после Урупа (231 км) и Большого Зеленчука (158 км). Русло реки проходит через Лабинский район Краснодарского края и Урупский район Карачаево-Черкесии. При этом большая её часть (109 км) протекает по территории КЧР.

Истоки Большой Лабы находятся на северных склонах Большого Кавказского хребта. Главный из них расположен на границе с Абхазией на высоте 2400 метров у перевала Лаба (2614 м), вблизи вершин Аманауз-Баши (3534 м) и Пшиш (3790 м). Второстепенные истоки, образующие два самых верхних притока Большой Лабы – реки Магана и Санчаро – берут своё начало в ледниках горы Абгыцха (2367 м), вблизи перевалов Цегеркер (2265 м) и Санчарский (2589 м).

Устремляясь к холмистой равнине, река прорезает на своём пути скалы Передового, а затем и Скалистого хребтов. Её русло, у истоков не превышающее 10 метров, возле устья расширяется до 300 метров. Разделяясь на множественные рукава, у станицы Каладжинской Большая Лаба сливается с Малой, образуя широкую реку Лабу, которая до слияния с Кубанью течёт по равнине ещё 214 км.

### **2.9. Стоимость проживания, питания, снаряжения, средств передвижения.**

Транспорт нанимался непосредственно в городе проживания.

## **2.10. Итоги, выводы и рекомендации по итогам прохождения маршрута.**

В данном походе группа участвовала в ремонте своих судов, спасательных работах в условиях похода. Молодежь получила большой опыт прохождения препятствий на катамаранах и готова покорять новые реки.

Из рекомендаций необходимо увеличить количество дней для прохождения данного маршрута, т.к. течение реки на равнинном участке замедляется, то после н.п. Подскальное необходимо добавить еще одну ночевку, что приводит к разделению машин с группой и поход превращается в полу автономный.