

ФЕДЕРАЦИЯ СПОРТИВНОГО ТУРИЗМА РОССИИ

ФЕДЕРАЦИЯ СПОРТИВНОГО ТУРИЗМА УЛЬЯНОВСКОЙ ОБЛАСТИ

ОТЧЁТ

о прохождении велосипедного туристического
спортивного маршрута 1 категории сложности вдоль
Волги (респ. Татарстан, Ульяновская и Самарская области),
совершенной группой велотуристов из Димитровграда
в период с 14 августа по 19 августа 2023 года.

Маршрутная книжка № 19-23 Вел

Руководитель группы: **Чащихин Алексей Сергеевич**

Адрес: Ульяновская обл, г. Димитровград, пр. Ленина, д.
42, кв. 24

Телефон: +7(905)184-77-17

e-mail: emmocker@gmail.com

Маршрутно-квалификационная комиссия федерации спортивного туризма Ульяновской области
рассмотрела отчёт и считает, что маршрут соответствует _____ категории сложности
и может быть зачтён участникам и руководителю.

Судья маршрутной квалификации _____ (_____)

Штамп МКК

Город Ульяновск

2023 г.

Содержание

1. Справочные сведения.....	4
1.1. Общие сведения.....	4
1.2. Перечень протяжённых препятствий:.....	4
1.3. Обзорная карта региона.....	5
1.4. Высотный профиль маршрута.....	5
1.5. Список участников.....	6
1.6. Ссылки на электронную версию отчета на velotrex.ru.....	6
2. Характеристики района маршрута.....	7
2.1. Общая полезная информация.....	7
2.2. Время:.....	7
2.3. Климат.....	7
2.4. Транспорт.....	7
2.5. Связь.....	7
2.6. Магазины.....	7
2.7. Туризм.....	7
2.8. Варианты подъезда и отъезда.....	8
2.9. Аварийные выходы с маршрута.....	8
3. Общая характеристика пройденного маршрута.....	8
3.1. Цели прохождения маршрута.....	8
3.2. Краткое описание маршрута.....	8
3.3. Новизна.....	8
3.4. Стратегия и тактика.....	8
3.5. График движения заявленный.....	9
3.6. График движения фактический.....	10
3.7. Изменения маршрута и их причины.....	10
3.8. Несчастные случаи, оказание медицинской помощи.....	10
3.9. Изменение состава участников.....	10
3.10. Использование транспорта, не оговоренного при заявке маршрута в МКК.....	10
4. Техническое описание.....	11
4.1. День 1 (14.08.2023).....	11
4.2. День 2 (15.08.2023).....	13
4.3. День 3 (16.08.2023).....	15
4.4. День4 (17.08.2023).....	17
4.5. День5 (18.08.2023).....	19
4.6. День6 (19.08.2023).....	22
5. Дополнительные сведения о маршруте.....	24
5.1. Перечень запчастей и инструментов.....	24
5.2. Перечень средств передвижения и случаи ремонта на маршруте.....	25
5.3. Перечень общественного снаряжения.....	26

5.4. Состав хозяйственного набора.....	26
5.5. Состав медицинской аптечки.....	27
5.6. Стоимость проживания, питания, снаряжения, средств передвижения.....	28
5.7. Рацион питания.....	28
6. Итоги, выводы, рекомендации.....	29
6.1. Общие выводы и рекомендации.....	29
6.2. Выводы и рекомендации штурмана.....	29
6.3. Выводы и рекомендации завхоза по питанию.....	29
6.4. Выводы и рекомендации снаряженца.....	29
6.5. Выводы и рекомендации механика.....	30
6.6. Выводы и рекомендации медика.....	30
6.7. Выводы и рекомендации финансиста.....	30
7. Оценка сложности велосипедного маршрута.....	31
7.1. Расчет суммы баллов за протяженные препятствия.....	31
7.2. Расчет эквивалентного пробега по ЛП.....	31
7.3. Расчет интенсивности.....	32
7.4. Расчет автономности.....	32
7.5. Расчет категории сложности пройденного маршрута.....	32
8. Паспорт протяжённого препятствия №1.....	33
9. Паспорт протяжённого препятствия №2.....	35
10. Паспорт протяжённого препятствия №3.....	37
11. Паспорт протяжённого препятствия №4.....	39
12. Паспорт протяжённого препятствия №5.....	41
13. Паспорт протяжённого препятствия №6.....	43

1. Справочные сведения

1.1. Общие сведения

Группа была допущена к маршруту: маршрутно-квалификационной комиссией Федерации спортивного туризма Ульяновской области.

Номер маршрутной книжки: 19-23 Вел.

Дисциплина маршрута (вид туризма): Вело

Категория сложности похода: первая.

Сроки проведения: с 14.08.2023 по 20.08.2023.

Регион проведения:

Страна: Российская Федерация.

Район: Поволжье (респ. Татарстан, Ульяновская и Самарская области).

Общая продолжительность маршрута: 6 дней.
из них: заброска/выброска – 1 день;
активная часть – 5 дней.

Протяженность маршрута:

Общий - **465** км; в зачет - **455** км.

Из них по дорогам:

- высокого качества – 374 км;
- хорошего качества – 4,6 км;
- среднего качества – 78,3 км;
- низкого качества – 0,5 км.

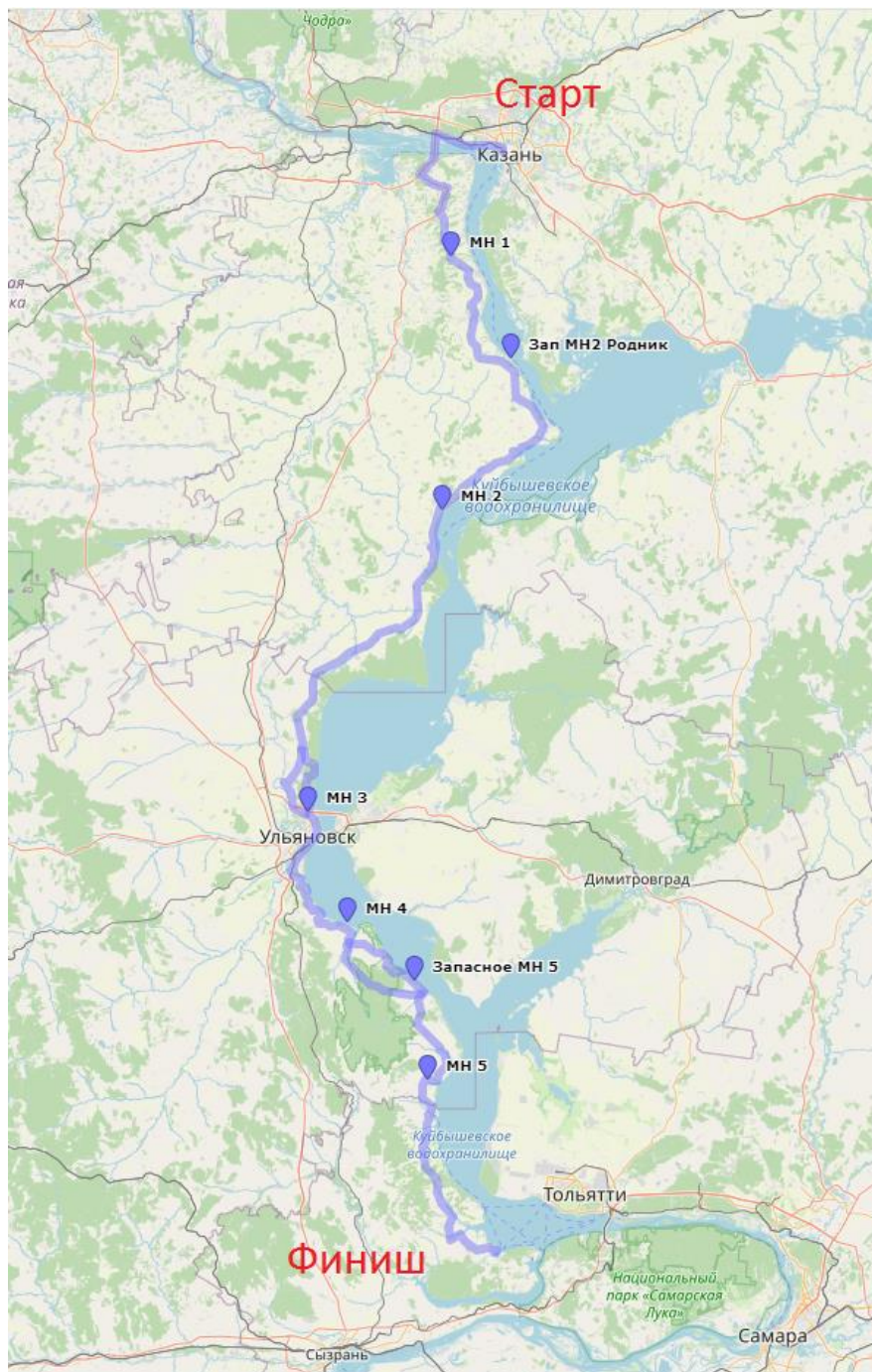
Нитка маршрута:

г. Казань – н.п. Камское Устье – н.п. Тетюши – н.п. Ундоры – г. Ульяновск – н.п. Новоульяновск – н.п. Сенгилей – н.п. Усолье.

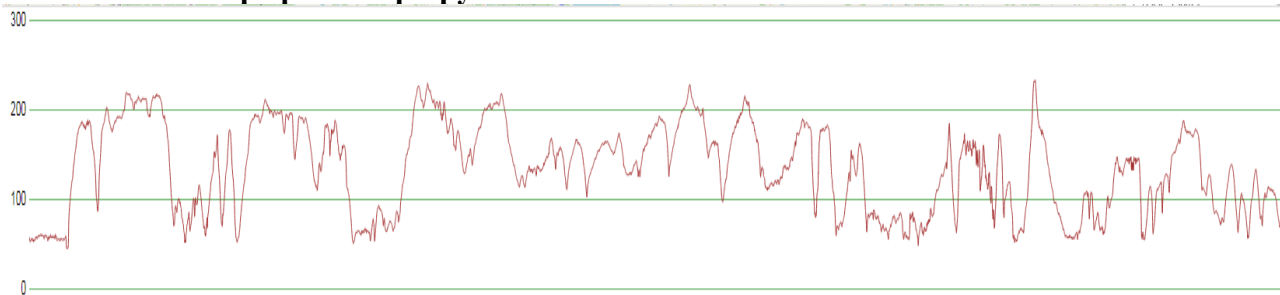
1.2. Перечень протяжённых препятствий:

№	Название	К.Т.	Характеристика
1	ПП1, Автодороги М7 - Р241 - 16К-0674	1	Дороги высокого качества Протяжённость: 50,2 км, Макс. высота: 218 м, Набор высоты: 378 м, Сброс. высоты: 259 м.
2	ПП2 Автодорога 16К-0674 Кызыл Байрак-Камское Устье	1	Дороги высокого качества, среднего качества Протяжённость: 43,4 км, Макс. высота: 211 м, Набор высоты: 490 м, Сброс. высоты: 502 м.
3	ПП3 Автодороги 16К-0674 - 16К-1512. Камское Устье-Урюм	1	Дороги высокого качества Протяжённость: 63,8 км, Макс. высота: 228 м, Набор высоты: 535 м, Сброс. высоты: 507 м.
4	ПП4 Автодороги 16К-1512 - 73К1435 Кильдюшево-Ульяновск	1	Дороги высокого качества Протяжённость: 60,7 км, Макс. высота: 231 м, Набор высоты: 413 м, Сброс. высоты: 433 м.
5	ПП5 Автодороги 73К-1441 и 73-236Н-002 вдоль Куйбышевского вдхр.	1	Дороги высокого качества Протяжённость: 27,4 км, Макс. высота: 244 м, Набор высоты: 301 м, Сброс. высоты: 279 м.
6	ПП6 Зап. берег Куйбышевского вдхр. в Самарской обл.	1	Дороги высокого качества Протяжённость: 47,1 км, Макс. высота: 189 м, Набор высоты: 527 м, Сброс. высоты: 479 м.

1.3. Обзорная карта региона



1.4. Высотный профиль маршрута



Набор высоты: 4382 м
Сброс высоты: 4386 м

1.5. Список участников

ФИО	Дата рождения	Спортивная квалификация, туристский опыт	Место жительства	Обязанности
<p>Чашихин Алексей Сергеевич</p> 	27.01.1987	3 разряд. 1Р-ЦФО; 4У-Армения	г. Димитровград, Ульяновская обл, 8-905-184-7717	Руководитель, механик, медик, хронометрист.
<p>Алещенко Алексей Павлович</p> 	11.06.1980	б/р,2023, ПВД (3 дня), Самарская лука	г. Димитровград, Ульяновская область, 8-904-199-03-01	Штурман, фотограф.
<p>Ореховский Андрей Сергеевич</p> 	14.11.1995	б/р,2023, ПВД (3 дня), Самарская лука	г. Димитровград, Ульяновская область, 8-929-797-08-43	Зафснар, завхоз, культорг.

1.6. Ссылки на электронную версию отчета на velotrex.ru

<http://velotrex.ru/route.php?id=424>

2. Характеристики района маршрута

2.1. Общая полезная информация

Маршрут проходил по Центральному Поволжью. По территории Республики Татарстан, Ульяновской и Самарской областей.

Согласно переписи 2021 года - население региона представлено главной частью русскими и татарами.

2.2. Время:

Часовой пояс GMT+3 (время московское) в республике Татарстан. Часовой пояс GMT+4 (время самарское) в Ульяновской и Самарской областях.

2.3. Климат.

Климат Поволжья умеренно континентальный, на юге – континентальный; по сравнению с западными частями России, лето здесь значительно теплее, а зима суровее. В Поволжье гораздо чаще случается устойчивая сухая погода, меньше выпадает осадков. Климатические характеристики района меняются с севера на юг. Средние температуры января изменяются от -15, -16°C на севере; до -12, -14°C в средней части; и до -7, -9°C на юге. Температуры самого тёплого месяца, июля, также возрастают от +18, +20°C до +24, +25°C. Зимой в любой части Поволжья может устанавливаться очень холодная погода, с морозами до -30, -35°C. Практически каждый год летом случаются периоды с очень жаркой сухой погодой, когда столбик термометра колеблется у отметки +28, +33°C. Дискомфорт такой погоды смягчается отдыхом у воды. Количество осадков постепенно уменьшается с севера на юг от 500 - 600 мм до 200 - 300 мм в год.

2.4. Транспорт.

Регион Поволжья находится в густонаселенной части центральной России. Хорошо развита сеть автомобильных дорог. Поход проходил вблизи федеральной трассы М7 и Р241 Казань – Шеленга – Камское Устье – Тетюши – Ундоры – Ульяновск – Сенгилей - Усолье. Города между Казанью и Усольем соединяют дороги регионального значения. По региону проведения похода проходит железнодорожная ветка Куйбышевской железной дороги, переходящая в пути Приволжской железной дороги, одного из 16 территориальных филиалов ОАО «Российские железные дороги», включающего часть железнодорожной сети страны, располагающийся преимущественно в центре Европейской части России.

2.5. Связь.

В регионе проведения похода действуют основные операторы МТС, Билайн, Мегафон. Устойчивая и хорошая связь и выход в интернет возможны на большей части территории, особенно вблизи населенных пунктов.

2.6. Магазины.

В крупных населенных пунктах по маршруту можно найти магазины на любой вкус, включая гипермаркеты и сетевые магазины с широким выбором практически любой продукции. В мелких населенных пунктах выбор более скудный, но в каждой деревне или посёлке мы всегда находили хороший сетевой магазин или гипермаркет. Так образом, мы всегда находили все необходимые продукты питания.

В населенных пунктах вдоль маршрута в большом количестве встречаются заведения общественного питания разной ценовой категории – от столовых до ресторанов.

2.7. Туризм.

Старт маршрута был от Храма всех религий. Это самобытный объект, с интересной историей активно развивающийся по сей день. На пути следования маршрута находятся исторические и туристические места. Тетюши с его исторической ценностью, Камское Устье – с его Юрьевскими пещерами, Ильинский водопад, Ундоры – с его источниками, Ульяновск – родина талантов, культуры и вождя Революции. На протяжении всего маршрута открываются красивейшие виды с обрывистыми берегами Волги, меловыми отложениями и пещерами, что привлекает множество туристов и любителей кемпингового отдыха.

Население населённых пунктов по пути нашего следования очень доброжелательно к нам относилось, и всегда были готовы помочь и подсказать.

На территории Поволжья возможно совершать велосипедные маршруты первой и второй категории сложности, но велотуризм в Ульяновской и близлежащих областях развит мало. Поэтому, по пути нам повстречалась всего одна группа велосипедистов в Камском Устье.

2.8. Варианты подъезда и отъезда

К месту старта можно добраться несколькими способами: на автомобиле или автобусе до Казани, поездом Димитровград-Казань. Наша группа добиралась до точки сбора в г. Казань автомобилем.

2.9. Аварийные выходы с маршрута

Маршрут в основном проходит по дорогам с автомобильным движением, и в случае экстренной ситуации, возможно, эвакуироваться с помощью попутного автотранспорта в населенные пункты и далее наемным автотранспортом в ближайший крупный город. Аварийные выходы по пройденному маршруту возможны с помощью железнодорожного и автотранспорта из крупных населенных пунктов: Камское Устье, Тетюши, Ульяновск.

3. Общая характеристика пройденного маршрута

3.1. Цели прохождения маршрута

Спортивная - прохождение спортивного маршрута 1 к.с., участие в официальных соревнованиях, выполнение нормативов ЕВСК.

Познавательная - ознакомление с природными и историческими достопримечательностями Центрального Поволжья (правого берега).

3.2. Краткое описание маршрута

Маршрут начинался в городе Казань от ЖД вокзала, затем следовал по М7 по мосту через Волгу, и основная часть маршрута проходила вдоль правого берега Волги. Покрытия представлены в основном хорошим асфальтом и плотным грунтом.

Хотя на маршруте было в достатке источников пресной воды, для питья и готовки еды группа использовала бутилированную воду.

В виду высокой пожароопасной обстановки по области готовили только на газовых горелках. Автомобилей на дорогах было много на первой части пути, пока не свернули с М7. Дальше качество асфальта немного ухудшилось, но заметно снизился и трафик. По началу, перепады высот были незначительными, но ближе к Ульяновской, а особенно, к Самарской областям перепады высот на маршруте существенно выросли, что связано с особенностями местного ландшафта. Комары, мухи, клещи отсутствовали. Вечером иногда появлялись какие то насекомые, но нас они особо не беспокоили.

3.3. Новизна

Правый берег Волги очень хорошо исследован и освоен велотуристами, и найти не пройденные места достаточно сложно. Почти все участки данного маршрута проходились в разные годы спортивными группами и путешественниками, отчеты по которым можно найти в библиотеке ФСТ-ОТМ и в сети интернет.

Нами из шести ПП нами были разработаны, пройдены, описаны и рассчитаны четыре в соответствии с действующей Методикой и последними условиями по характеру дорог и покрытий.

3.4. Стратегия и тактика

Подготовка к маршруту:

При подготовке к походу была собрана полезная информация по району похода. Так как район популярен и густо населен, можно найти большое количество спортивных отчетов и различных фото и видео материалов: от Гугл и Яндекс карт, до рекомендации и отзывы о конкретных местах. На основе собранного материала и с учетом контрольных точек была составлена нитка маршрута, продуманы запасные варианты, варианты подъезда/выезда.

Было собрано необходимое общественное снаряжение, медицинская аптечка и ремонтный набор. Все велосипеды участников прошли предпоходное техобслуживание с заменой изношенного навесного оборудования, и последующую проверочную обкатку.

Поскольку поход проходил ближе к концу сезона, и все участники неоднократно принимали участие в ПВД - необходимости совместных тренировок и скаток не возникало.

Стратегия построения маршрута:

Стратегически маршрут построен таким образом, что бы по возможности избежать длинных перегонов по трассам с плотным трафиком и посетить все намеченные достопримечательности. Были предусмотрены запасные варианты маршрута как для случаев отставания от графика так и дополнительные треки в случае его опережения.

Так же из-за большой интенсивности и протяженности прохождения участка маршрута на третий день велопохода было решено сэкономить время на разбитии лагеря и остановиться на съемном жилье в г. Ульяновск. Все остальные ночевки были автономными в непосредственной близости от берега Волги.

Тактика прохождения маршрута:

Для оптимизации прохождения маршрута нами была выбрана следующая тактика: ранний подъем, движение с расчетом прибытия на запланированное место обеда и осмотра достопримечательностей, далее следование до места ночевки как минимум за 1 час до наступления сумерек. Подъем для всех участников был общий - пока один начинает готовить завтрак, остальные собирают лагерь. При движении по дорогам общего пользования группа строго соблюдала ПДД. Места ночевки полностью удовлетворяли требованиям безопасности. Костры разводились строго с соблюдением всех правил противопожарной безопасности. Мусор и отходы полностью собирались, и транспортировались до мусорных баков в населенных пунктах.

3.5. График движения заявленный.

№	Дата	Заявленный график			Запасной график		
		Участки маршрута	км	Способ передвиж.	Участки маршрута	км	Способ передвиж.
1	14.08.2023	г. Казань - н.п. Янга Юл	58	Вело.			
2	15.08.2023	н.п. Янга Юл - н.п. Камское Устье - н.п. Долгая поляна	90	Вело.			
3	16.08.2023	н.п. Долгая поляна - н.п. Тетюши - н.п. Ундоры - г. Ульяновск	101	Вело.	н.п. Новая Беденьга - г. Ульяновск	20	Вело.
4	17.08.2023	г. Ульяновск - н.п. Новоульяновск - н.п. Криуши	51	Вело.			
5	18.08.2023	н.п. Криуши - г. Сенгилей - н.п. Русская Бектяшка	68	Вело.	н.п. Криуши - г. Сенгилей	26	Вело.
6	19.08.2023	н.п. Русская Бектяшка - г. Усолье	64	Вело.			
7	20.08.2023	Запасной день	0	Вело.			

3.6. График движения фактический.

№	Дата	Фактический график		
		Участки маршрута	км	Способ передвиж.
1	14.08.2023	г. Казань - н.п. Янга Юл	65	Вело.
2	15.08.2023	н.п. Янга Юл - н.п. Камское Устье - н.п. Долгая поляна	86	Вело.
3	16.08.2023	н.п. Долгая поляна - н.п. Тетюши - н.п. Ундоры - г. Ульяновск	112	Вело.
4	17.08.2023	г. Ульяновск - н.п. Новоульяновск - н.п. Криуши	62	Вело.
5	18.08.2023	н.п. Криуши - г. Сенгилей - н.п. Русская Бектяшка	76	Вело.
6	19.08.2023	н.п. Русская Бектяшка - г. Усолье	54	Вело.

3.7. Изменения маршрута и их причины

Маршрут полностью пройден в соответствии с стратегическим планом и запланированным графиком. Все поставленные цели и задачи выполнены успешно.

3.8. Несчастные случаи, оказание медицинской помощи

Несчастные случаи и случаи оказания серьезной медицинской помощи на маршруте отсутствовали.

3.9. Изменение состава участников

На 272 км маршрута (ЖД вокзал г. Ульяновск) сошел с маршрута Ореховский А.С. так как по личным причинам ему надо было возвращаться домой. Остальные участники прошли маршрут до конца.

3.10. Использование транспорта, не оговоренного при заявке маршрута в МКК

Автотранспорт не оговоренный в МКК на маршруте не использовался.

4. Техническое описание

4.1. День 1 (14.08.2023)

1	13:16:31	0	0	Начало ходового дня	дорога высокого качества	Ясно, ветра нет
2	14:06:00	9,5	9,5	Подъезжаем к мосту		
3	15:11:00	20,6	20,6	Сворачиваем с М7 на Р241		
4	16:06:31	34,5	34,5	Заезжаем на заправку. Садимся обедать		Начинается дождь
5	16:46:31	34,8	34,8	Сворачиваем с Р241 на 16К0674		Дождь заканчивается
6	17:47:00	50,4	50,4	Съезжаем на второстепенную дорогу в н.п. Нариман		
7	18:15:00	55,6	55,6	Въезжаем в н.п. Шеленьга		
8	19:43:00	62,5	62,5	Выезжаем из н.п. Шеленьга. Поворачиваем на грунтовую дорогу	дорога среднего качества	
9	19:56:00	64,8	64,8	Въезжаем в н.п. Кзыл-Байра	дорога среднего качества	
10	20:15:31	65,9	65,9	Конец ходового дня Координаты точки: N55.509717, E49.0338 Высота точки: 74 м Пройдено за день: 65.9 км НВ: 621 м, СВ: 602 м ОХВ: 6 ч. 59 мин. 0 сек. ЧХВ: 4 ч. 15 мин. 45 сек.		

Культурная часть первого дня нашего похода началась с внешнего осмотра популярной достопримечательности посёлка Старое Аракчино в Татарстане – Храма всех Религий. Храм представляет собой комплекс объединённых между собой строений разных конфессий и религий: православная церковь, мусульманская мечеть, иудейская синагога, буддийская пагода, и другие строения религиозных культов исчезнувших цивилизаций.

Эта местная достопримечательность является одной из самых популярных у туристов, которые приезжают в Татарстан. Так получилось, что мы очень сильно спешили, и не могли себе позволить зайти в этот храм, но мы не отказали себе в удовольствии, хотя бы внешне, рассмотреть данный объект, обойдя его с разных сторон.

На первый взгляд, храмовый комплекс выглядел довольно ярким и красочным: с зелеными, желтыми и синими куполами, разноцветными стёклами и оригинальными мозаиками. Но проведя с ним рядом некоторое время и рассмотрев храм более детально, возникло ощущение, что здание представляет собой не одну композицию а смешение отдельных зданий выполненных в непропорционально качественном исполнении. Поэтому, сравнивать убранство религиозных объектов этого одного комплекса не имеет смысла.

По итогу, рассматривать такое широкое многообразие элементов храма нам было очень увлекательно. Сама идея художника объединить в одном месте множество религий и даже исчезнувшие цивилизации, на наш взгляд, представилась вполне интересной и дружелюбной.

В любом случае, на это замысловатое сооружение стоит посмотреть хотя бы раз в жизни и если бы мы не торопились начать наш велопоход, то мы обязательно зашли бы внутрь. Культурная часть первого дня нашего похода закончилась посещением усадьбы Маркиза Пауллуччи в Шеланге напоминающий о роде Пауллуччи которые много сделали для развития этого края: разводили сады, строили промышленные предприятия, назначались попечителями, занимались благотворительностью, избирались на ответственные должности. К нашему сожалению, это здание оказалось в заброшенном состоянии. Лагерь постаавили на берегу Волги, за мечетью на месте заброшенной тур базы. Ниже лагеря по тропе можно пройти на обветшавшие, но вполне крепкие террасы с навесами.



4.2. День 2 (15.08.2023)

№	Время	Расстояние, км (от начала дня)	Расстояние, км (от начала маршрута)	Описание события	Изменение типа дороги	Метеоданные
11	10:19:40	0	65,9	Начало ходового дня		Ясно, ветра нет
12	10:28:00	0,8	66,7	Выезжаем из н.п. Кзыр-Байра Поворот на асфальтовую дорогу	дорога высокого качества	
13	10:44:00	3,5	69,3	Выезжаем на дорогу 16K0674		
14	11:11:00	9,9	75,7	Въезжаем в н.п. Теньки		
15	11:47:00	11	76,8	Закупка продуктов в магазине		
16	13:12:00	30,4	96,3	Въезжаем в н.п. Антоновка		
17	14:14:00	43,5	109,4	Съезжаем с дороги к кемпу У Юрьевской пещеры	дорога среднего качества	
18	17:50:00	46	111,9	Выезжаем на обратно на дорогу с кемпа.	дорога высокого качества	
19	17:58:00	48,8	114,7	Въезжаем в н.п. Камское Устье. Закупка продуктов		
20	21:11:00	85,2	151,1	Сезжаем на дорогу к кемпу	дорога среднего качества	
21	21:18:33	85,9	151,8	Конец ходового дня Координаты точки: N55.01555, E48.867142 Высота точки: 189 м Пройдено за день: 86.1 км НВ: 1069 м, СВ: 954 м ОХВ: 11 ч. 34 мин. 53 сек. ЧХВ: 5 ч. 21 мин. 14 сек.		

На второй день нашего маршрута мы посетили окрестности Юрьевкой пещеры – крупнейшей популярной у туристов пещеры в Татарстане недалеко от Камского Устья у места слияния Волги и Камы.

Согласно историческим исследованиям, пещера образовалась около 10000 лет назад в результате карстовых процессов. С 1986 года пещере присвоен статус памятника природы регионального значения.

Недалеко от Юрьевской пещеры мы обнаружили оборудованную стоянку для туристов с большими деревянными столами со скамейками, костровищем, мусорными баками. Недалеко были установлены солнечные батареи, вероятно, предназначавшиеся для ночного освещения окрестностей пещеры.

От стоянки до пещеры ведёт металлическая лестница с остановочными площадками, на которых размещены стенды с информацией о местных растениях.

В саму пещеру мы не заходили, т.к. на это потребовался бы целый день и особая экипировка с тёплыми вещами, которых у нас не было. Зато, мы посетили несколько смотровых площадок с которых открывается прекрасный вид на местную природу.

Смотровые площадки оснащены лестницами. До труднодоступных мест протянуты верёвки. Есть площадки для отдыха с лавочками и столиками.

Рекомендации: на некоторые смотровые площадки стоит подниматься только в сухую погоду и с хорошей туристической обувью.

Так же в этот день случилась единственная поломка за весь поход – прокол переднего колеса. Поймали кусочек стекла на стоянке около магазина в н.п. Теньки.

В конце дня мы разбили лагерь в окрестностях Ильинского водопада который располагается в Ильинском овраге, расположенном между автодорогой 16К-0980 Тетюши-Камское Устье и Куйбышевским водохранилищем у села Ильинское Монастырского сельского поселения. Для подхода к водопаду необходимо было спуститься по основной тропе южнее Ильинского оврага и

повернуть в плохо заметную на местности тропу. Воду из водопада можно использовать только в технических целях.



4.3. День 3 (16.08.2023)

№	Время	Расстояние, км (от начала дня)	Расстояние, км (от начала маршрута)	Описание события	Изменение типа дороги	Метеоданные
22	9:01:49	0	152	Начало ходового дня		Ясно, ветра нет
23	9:23:00	0,8	152,7	Въезжаем обратно на асфальтовую дорогу	дорога высокого качества	
24	9:47:00	7	158,9	Въезжаем в н.п. Тетюши		
25	11:31:00	27,3	179,3	Сворачиваем на грунтовую дорогу к н.п. Урюм	дорога среднего качества	
26	12:14:00	33,7	185,6	Подъезжаем к пруду	дорога низкого качества	
27	12:29:00	34,1	186,1	Въезжаем в н.п. Кильдюшево	дорога среднего качества	
28	13:23:00	41,9	193,9	Поворачиваем на дорогу 16К1514	дорога высокого качества	
29	14:09:00	52	203,9	Въезжаем в н.п. Большие Тарханы		
30	15:26:00	69,3	221,2	Въезжаем в н.п. Ундоры		
31	16:10:00	71,4	223,3	Обед в столовой		
32	18:22:00	95,1	247	Въезжаем в н.п. Ишеевка		
33	18:57:00	102,8	254,7	Проезжаем кольцевую развязку с 73К0001 Въезжаем в г. Ульяновск		
34	19:57:09	112,1	264,1	Конец ходового дня Координаты точки: N54.337504, E48.396697 Высота точки: 192 м Пройдено за день: 112.1 км НВ: 824 м, СВ: 821 м ОХВ: 10 ч. 55 мин. 20 сек. ЧХВ: 7 ч. 25 мин. 30 сек.		

Третий день нашего путешествия ознаменовался посещением собора Троицы Живоначальной (Троицкий собор) — православного храма в городе Тетюши Татарстана.

Троицкий собор города Тетюши — первое каменное здание города, построенное в 1773-1777 годы на средства местного помещика А.В. Страхова. Правый придел храма был освящен в честь Казанской иконы Божией Матери, левый — во имя святителя и чудотворца Николая.

Храм имеет большую историю. За время существования он расширялся, перестраивался, закрывался и разорялся но, В 1889-1990 годы была проведена реконструкция здания, выстроена новая апсида и отдельно стоящая колокольня. Собор заново освящен в 1990 году и до сих пор является действующим храмом.

Сейчас храм представляет собой красивое, яркое здание, которое можно посетить даже просто с эстетической целью. В целом Тетюши оставили у нас самое яркое впечатление из всех н.п. посещенных за весть поход. Город очень чистый, везде парки, клумбы с цветами и уютные улочки.

Проезжая поселок Урюм сворачиваем в сторону, так как по описаниям там есть большой чистый пруд и несколько разрушенных деревень. Пруд и правда оказался, хоть и не глубоким, достаточно чистым. А вот остовы деревень заросли на столько, что их едва можно было отличить и мы решили не терять время на их осмотр.

Дальше выехав на дорогу мы заехали в столовую н.п. Ундоры. Вкусно, просто и можно брать только стандартный комплексный обед, но все вкусное и свежее. Режим работы 8:00-22:00.

После этого двигались никуда не заезжая на прямую в г. Ульяновск по асфальтовому варианту маршрута, так как команда устала, от большого пробега за день. По этой же причине решили ночевать на съемной квартире и ужинать в кафе.



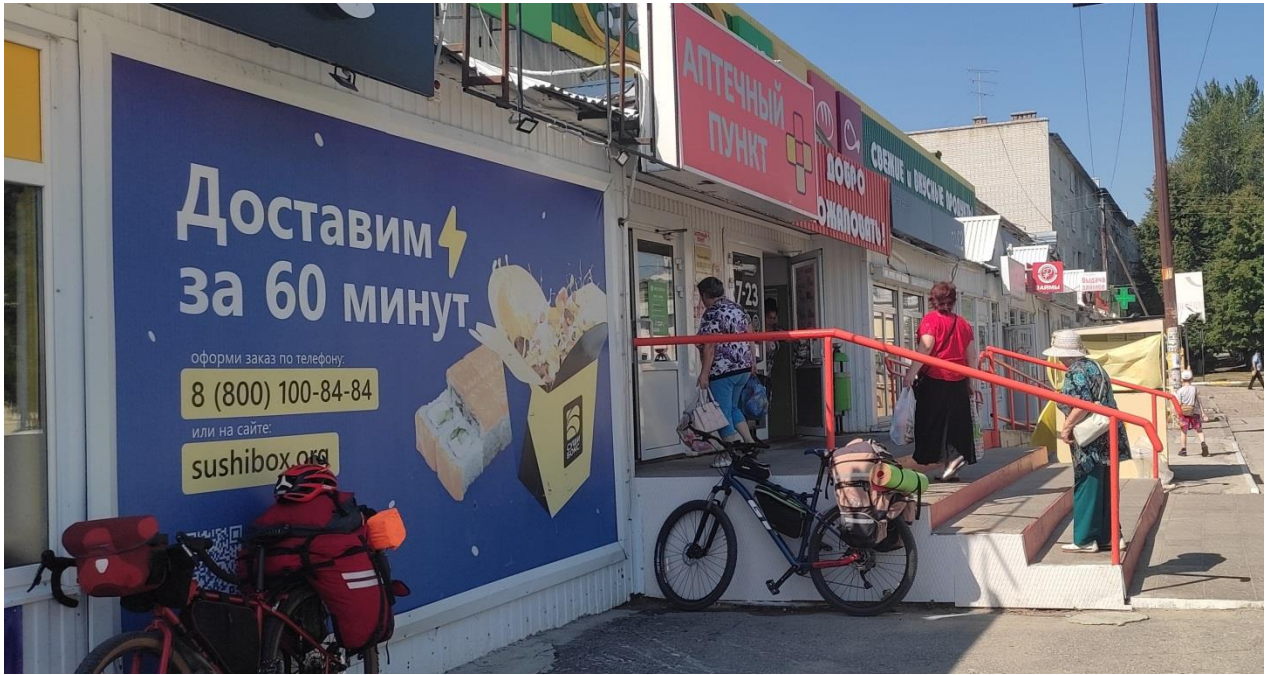
4.4. День4 (17.08.2023)

№	Время	Расстояние, км (от начала дня)	Расстояние, км (от начала маршрута)	Описание события	Изменение типа дороги	Метеоданные
35	8:32:39	0	264,1	Начало ходового дня		Ясно, ветра нет
36	9:21:00	10	274	Подъезжаем к ЖД вокзалу		
37	9:45:00	11,9	276	Закупка в магазине		
38	10:24:00	15,2	279,3	Поворот на грунтовую дорогу	дорога среднего качества	
39	10:41:00	17,4	281,5	Поворот на асфальтовую дорогу	дорога высокого качества	
40	11:14:00	24,8	288,8	Выезжаем на грунтовую укатанную дорогу	дорога среднего качества	
41	11:42:00	28,1	292,2	Выезжаем на асфальтовую дорогу	дорога высокого качества	
42	11:52:00	29,3	293,4	Въезжаем в н.п. Новоульяновск. Закупка продуктами		
43	13:08:00	36,7	300,8	Сворачиваем с трассы в лесополосу обед		Поднимается ветер 4-6 м/с
44	15:19:00	42,8	306,9	Въезжаем в н.п. Криуши		Ясно ветер 3 м/с
45	18:19:00	54,3	318,3	Съезжаем с асфальта на дорогу к броду	дорога среднего качества	
46	18:32:00	56,1	320,1	Переходим через мост		
47	18:56:24	62,1	326,2	Конец ходового дня Координаты точки: N54.094093, E48.549376 Высота точки: 51 м Пройдено за день: 62.1 км НВ: 530 м, СВ: 671 м ОХВ: 10 ч. 23 мин. 45 сек. ЧХВ: 3 ч. 55 мин. 53 сек.		

С утра поднимаемся и едем до ЖД вокзала, где провожаем в Димитровград Ореховского Андрея, так как ему срочно надо было вернуться в город. Далее по треку заезжаем в магазин, что бы пополнить запасы газа для горелок и закупиться едой и водой. После на выезде из города сворачиваем на второстепенную дорогу и уходим в сторону Новоульяновска через снт Белый ключ и Парус. Далее грунтовыми дорогами добираемся до Новоульяновска. В на центральной улице расположено много магазинов и если бы мы не перестраховались в г. Ульяновск – свободно могли бы закупиться тут всем необходимым.

На запланированном месте ночевки решили не вставать, так как все побережье между н.п. Криуши и Панская слобода популярно у местных жителей и завалено мусором. Кроме того это единственный случай за весь маршрут, когда местные ребята проявляли нездоровый интерес к нашей команде.

Решено было проехать дальше к подножью Арбугинской горы, тем и поставить там лагерь. Место оказалось крайне удачным, но довольно много грунтовых дорог, которые из года в год накатывают заново и ориентироваться нужно по факту.



4.5. День5 (18.08.2023)

№	Время	Расстояние, км (от начала дня)	Расстояние, км (от начала маршрута)	Описание события	Изменение типа дороги	Метеоданные
48	9:06:42	0	326,2	Начало ходового дня		Ясно ветра нет
49	9:54:42	9,6	335,8	Въезжаем в н.п. Шиловка	дорога хорошего качества	
50	10:14:42	11,2	337,4	Выезжаем из н.п. Шиловка. Начинается укатанная грунтовая дорога	дорога среднего качества	
51	11:57:42	19,8	346	Проходим по пересохшему ручью.		
52	12:31:42	23,4	349,5	Въезжаем в н.п. Цемзавод	дорога хорошего качества	
53	13:11:42	26,3	352,5	Поворот на грунтовую дорогу	дорога среднего качества	
54	13:50:42	30,6	356,7	Въезжаем в н.п. Сенгилей	дорога высокого качества	
55	14:10:42	32,8	358,9	Въезжаем в н.п. Вырыстайкино		
56	17:10:42	51	377,2	Въезжаем в н.п. Мордово		
57	18:07:00	62	388,1	Въезжаем в н.п. Русская Бектяшка		
58	18:13:00	63,8	390	Сворачиваем на грунтовую дорогу	дорога среднего качества	
59	18:21:00	65,6	391,7	Выезжаем на асфальтовую дорогу, разбитую до состояния грейдера		
60	18:38:00	67,5	393,7	Сворачиваем на грунтовую дорогу		
61	19:47:44	76,5	402,7	Конец ходового дня Координаты точки: N53.697075, E48.852352 Высота точки: 146 м Пройдено за день: 76.5 км НВ: 1174 м, СВ: 1079 м ОХВ: 10 ч. 41 мин. 2 сек. ЧХВ: 6 ч. 2 мин. 26 сек.		

Рано утром выезжаем вдоль подножья горы и двигаемся в н.п. Шиловка для закупки на день. После выезда из н.п. сразу начинаются грунтовые дороги с большими уклонами. Учитывая жаркую сухую погоду и рассказы местных жителей – решаем двигаться по запасному варианту маршрута через нац. парк Сингелевские горы.

Судя по объявлениям, там сейчас проводят экскурсии, и дорога хорошо укатана, а взору открываются замечательные виды. Ручьи почти пересохли, а мелкий камень не осыпается дает хорошее сцепление с колесами. Но при обильных дождях сложность участка может значительно повысится надо будет закладывать как минимум в трое большее время на проезд по этому маршруту.

После грунтового участка выезжаем к н.п. Цемзавод. В н.п. Есть рабочая столовая, но мы решаем ехать дальше до Сенгилея и не зря. В Сенгилее обедаем в проверенном кафе на пристани и устраиваем привал на городском пляже.

Хорошо отдохнув – решаем проехать дальше запланированного к запасному месту ночевки на Подвальских Террасах. Ставим лагерь, ужинаем и ложимся спать раньше обычного, так как подъем решено перенести на 5:00, что бы успеть на обеденный паром до Тольятти.





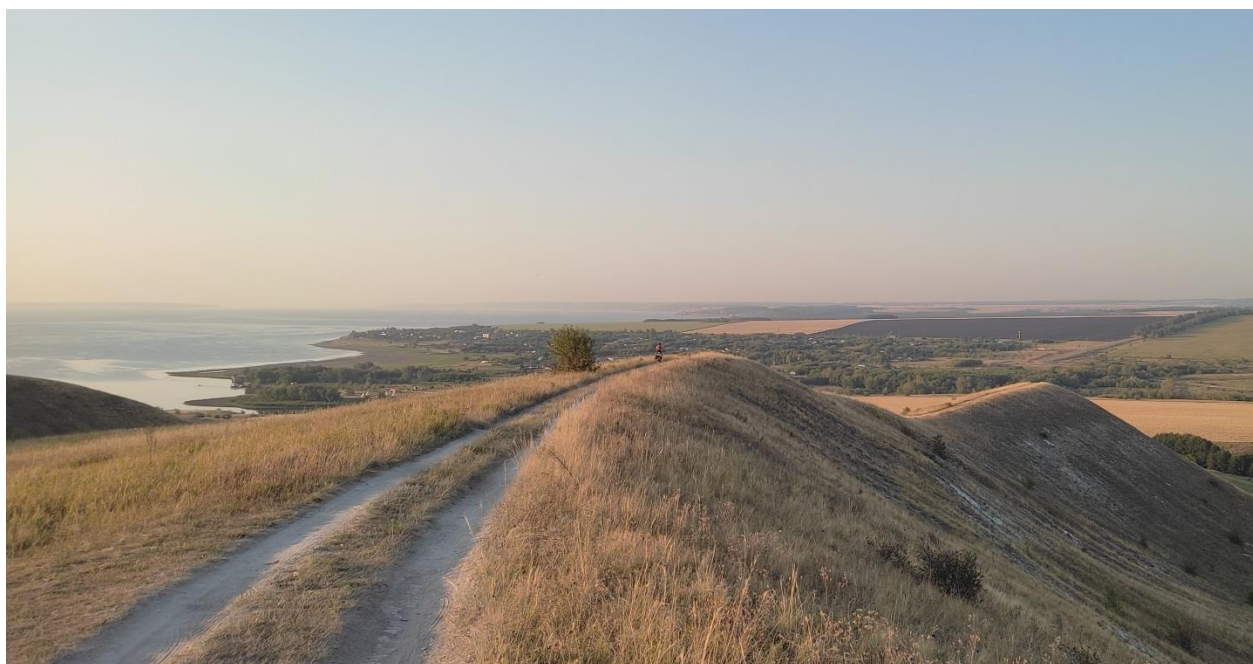
4.6. День6 (19.08.2023)

№	Время	Расстояние, км (от начала дня)	Расстояние, км (от начала маршрута)	Описание события	Изменение типа дороги	Метеоданные
62	6:20:59	0	402,7	Начало ходового дня		
63	6:47:00	3,3	406	Проезжаем ручей		
64	6:59:00	3,8	406,5	Выезжаем на дорогу 36Н706	дорога высокого качества	
65	8:24:00	16,6	419,3	Въезжаем в н.п. Тайдаково		
66	9:55:00	46,9	449,6	Въезжаем в н.п. Усолье		
67	10:35:58	54,7	457,4	Конец ходового дня Координаты точки: N53.381657, E49.069745 Высота точки: 51 м Пройдено за день: 54.7 км НВ: 603 м, СВ: 698 м ОХВ: 4 ч. 14 мин. 59 сек. ЧХВ: 3 ч. 30 мин. 0 сек.		

Встаем в 5:00, обильно завтракаем и выдвигаемся в сторону н.п. Подвалья к асфальтовой трассе. Едем почти без остановок до магазина в н.п. Тайдакова. Там решаем остановиться на перекус в местном магазине так как понимаем, что таким темпом точно успеваем к обеденному парому. Проезжали развязки с трассой к новому мосту через Тольятти. Они полностью достроены и пробок в том месте больше не предвидится.

Въезжаем в н.п. Усолье и едем к речь порту. Останавливаемся спросить у местных жителей, почему место посадки на паром обычный пляж, а не пристань на другом берегу залива. Нам рассказывают, что пристань давно не работает, а желающие переправиться просто собираются на пляже. Омик упирается носом в берег, спускают трап и желающие покупают билеты на месте. Расчет только наличный, трап довольно крутой и как только все желающие зашли на борт корабль сразу отчаливает.

Необходимо иметь при себе запасы наличных денег, лучше приехать на пляж заранее и заблаговременно снять рюкзаки с багажников. С размещением двух велосипедов на палубе проблем не возникло, но большую группу могут заставить частично разобрать их перед погрузкой.





5. Дополнительные сведения о маршруте.

5.1. Перечень запчастей и инструментов.

Инструменты		Запчасти	
Насос универс с функцие ВД	1 шт.	Каретка НТ2	1 шт.
Плоскогубцы	1 шт.	Педаля правая в сборе	1 шт.
Разводной ключ	1 шт.	Педаля Левая в сборе	1 шт.
Хомуты (пластик и метал.)	компл.	Эксцентрики колес	2 шт.
Нож	1 шт.	Эксцентрик подседельные	1 шт.
Ножовочное полотно	1 шт.	Запасные оси	2 шт.
Набор надфилей	3 шт.	Тросики и рубашки, наконечники	компл.
Хлыст	1 шт.	Диск тормозной 160 мм	1 шт.
Набор конусных ключей	компл.	Покрышка 29'	1 шт.
Выжимка цепи	1 шт.	Расходные материалы	
Ключ спицевой	1 шт.	Изолента	1 шт.
Съемник кассеты	1 шт.	Смазка жидкая	50 мл.
Съемник каретки	1 шт.	Фиксатор резьбы	1 уп.
Съемник шатунов	1 шт.	Клей и заплатки для камер	компл.
Отбортовщики покрышки	3 шт.	Крепеж (м4-5-6), спец болты	компл.
Ветошь	3 шт.	Ремнабор цепи (9-10 ск.)	компл.

5.2. Перечень средств передвижения и случаи ремонта на маршруте

№	Ф.И.О.	Велосипед	Комплектация	Примечания
1	Чащихин А. С.	Pride ROCX DIRT Tour	Рама: PRIDE rocх toug хромоль Диаметр колес: 29' Оборудование: Sram Apex, 2x10 ск. (28/40 пер./ 11-42 зад.) Каретка: INTEGRATED TT MTB BB Вилка: PRIDE хромоль, жесткая Багажник: Toreak Super Tourist Tubular Rack Тормоза: TRP Spyre (диск, механика, 180 пер/160 зад) Педали: 500 SPD BTWIN Колеса: Втулки Pride, 32 спицы(290- 292мм), обода Pride 23мм Покрышки: Maxxis Ikon Skinwall 29 x 2,25	Проведено полное предпоходное техническое обслуживание. После ТО пройдена обкатка и проверка. Случаи ремонта на маршруте: Прокол переднего колеса.
2	Алещенко А. П.	GT 29 AVALANCHE ELITE	Рама: AVALANCHE Алюминий Диаметр колес: 29' Оборудование Deore, M5100, 1x10 ск. (26 пер./ 11-48 зад.) Каретка: квадрат Вилка: SR Suntour XCR-RL-R Багажник: Toreak Super Tourist Tubular Rack Тормоза: TRP Spyre (диск, гидравлика, 160 пер/160 зад) Педали: платформы Колеса: Насыпные, Обода WTB SX19, 32h Покрышки: 2.2x 29	Проведено полное предпоходное техническое обслуживание. Случаи ремонта на маршруте: нет
3	Ореховский А.С.	Merida custom	Рама: Merida matts 600 Алюминий Диаметр колес: 26' Оборудование: Sram x9, 3x9 ск. (44-32- 22 пер./ 11-34 зад.) Каретка: ISIS Вилка: Marzocchi Marathon 26 Багажник: Toreak Super Tourist Tubular Rack Тормоза: TRP Spyre (диск, механика, 180 пер/160 зад) Педали: платформы Колеса: промы, Novatec, Обода AlexRims 32h Покрышки: 2.3x 26	Проведено полное предпоходное техническое обслуживание. Случаи ремонта на маршруте: нет.

5.3. Перечень общественного снаряжения.

	Вес	Чашихин Алексей	Алещенко Алексей	Ореховский Андрей
Палатка 3 Blackdeer Archeos 3P	3,15		3,15	
Горелка газовая	0,40			0,40
Экран для горелки	0,25		0,25	
Тент 3x4м	1,30		1,30	
Комплект спальных мешков (3шт)	1,30			1,30
Топор Fiskars X7	0,70			0,70
Веревочка для хоз. нужд 20 м	0,10			0,10
Хознабор	0,20			0,20
Скотч армированный	0,25			0,25
Газ	1,00	1		
Аптечка	1,80			1,80
Ремнабор	4,05	4,05		
Трос для велосипедов	0,30			0,30
Айфон 13 (в качестве навигатора)	0,20		0,20	
Зарядное устройство для телефона	0,20		0,20	
Сумма	15,2	5,05	5,1	5,05

5.4. Состав хозяйственного набора.

№ п/п	Наименование	Количество
1	Ножницы	1 шт.
2	Шило	1 шт
3	Иглы швейные	2 шт
4	Наперсток	1 шт
5	Булавки	2 шт
6	Нитки капроновые размеров	2 вида
7	Лоскуты капрона	3 штуки
8	Ремкомплект ремонта тентов и дна палатки	10x30 мм
9	Резинка узкая	30 см
10	Резинка широкая	30 см
11	«Липучка»	10 см
12	Стропа 20 мм	1 м
13	Фастекс 25 мм	1 шт.
14	Пряжка 25 мм	1 шт.
15	Замок молнии 10 мм	1 шт.

5.5. Состав медицинской аптечки.

Первой помощи, в быстром доступе	кол-во	Примечание
Бинт стерильный 7м x 14см	4	
Эластичный бинт	1	
Стерильные салфетки, 7x7 см, 3 шт в упаковке	4	
Перекись водорода	100 мл	
Хлоргексидин	200 мл	
Пластырь в рулоне широкий и узкий	по 1 шт	
Бактерицидный пластырь, разного размера	20	
Салфетки кровоостанавливающие	3	
Перчатки	6	
Салфетки спиртовые	10	
Обезболивающие, противовоспалительные, спазмолитические, жаропонижающие, противоотечное		
Кетарол (кетаролак)	10	Сильное обезболивающее. Можно принять вместе с антигистаминным для усиления эффекта
Парацетамол	10	Жаропонижающее, обезболивающее
Ибупрофен	20	Жаропонижающее, обезболивающее, противовоспалительное
Но-шпа (дротаверина гидрохлорид/дюспаталин), табл	20	Спазмолитик. По 2 табл. на прием
Желудочно-кишечные		
Смекта	12	При интоксикациях, отравлениях
Гастал	10	От изжоги
Мезим	20	Фермент
Антигистаминные		
Лорагексал/лоратадин/klarитин	20	Противоаллергическое. 1 табл. В сутки
Мази		
Долгит	1	Противовоспалительное, противовоспалительное, анальгезирующее и противоотечное действие. Больные колени, невриты, артриты и т.п. 2 раза/день
Стрептоцид	2	Антибактериальный препарат - гнойные раны, глубокие раны и ожоги
Прочее		
Ножницы		
Электронный термометр		
Пинцет для вытаскивания клещей, нитка		
Салфетки с нашатырем	2	
Физраствор в пласт ампулах	2	для промывания глаз, если попал песок/пыль
Спирт медицинский	100 мл	
Крем от загара, фактор 50		
Панангин (калий+магний)/аспаркам	20	Если сводит ноги, по 1 табл. утром и вечером
Антибиотики широкого спектра		
Ципрофлоксацин	20	500 мг 2 раза/сут. В том числе для инфекций мочевых путей и инфекций ЖКТ

5.6. Стоимость проживания, питания, снаряжения, средств передвижения.

Вид затрат	На группу из трёх человек, руб.	На 1 человека, руб.
Продукты из Казани	2799	933
Продукты на маршруте	1893	631
Газ и бензин	1000	333
Промтовары (Скотч, веревка бельевая, перчатки хозяйственные)	500	167
Аптечка (доукомплектование имеющейся)	100	33
Проживание в квартире в Ульяновске	2400	800
Обеды и ужины в кафе и столовых	6110	2037
Итого:	14802	4934
В т. ч. затраты перед походом	5175	1725
В т.ч. затраты на маршруте	9627	3209

Участники похода добирались до точки старта самостоятельно из г. Димитровград (Ульяновская область) одним видом транспорта. Дорога до Димитровграда осуществлялась также, самостоятельно. Поэтому, расходы на дорогу до точки старта и от финиша в Димитровград не были включены в итоговую статистику расходов.

5.7. Рацион питания

	1й день	2й день	3й день	4й день	5й день	6й день
Завтрак	Дома (самостоятельно)	Каша (гречневая) с орехами и сухофруктами	Каша (кус-кус) с орехами и сухофруктами	Яичница с беконом, луком и помидорами	Каша (рисовая) с орехами и сухофруктами	Каша (кус-кус) с орехами и сухофруктами
		Чай/кофе	Чай/кофе	Чай/кофе	Чай/кофе	Чай/кофе
		Сгущёнка	Сгущёнка	Сгущёнка	Сгущёнка	Сгущёнка
		Бутерброды с паштетом	Бутерброды с колбасой	-	Бутерброды с паштетом	Бутерброды с колбасой
Обед	Кафе	Суп (перловка+тушёнка/копчённости)	Столовая	Суп (гречка + тушёнка)	Кафе	Выпечка из магазина
		Хлеб		Хлеб		Шоколад
		Чай с лимоном/сахаром		Чай с лимоном/сахаром		Вода, лимонад
Ужин	Фунчоза с фаршем	Гречка с мясом и сливками	Кускус с мясом	Макароны по флотски	Гречка/кускус с мясом	Дома (самостоятельно)
	Чай со сладостями	Чай со сладостями	Чай со сладостями	Чай со сладостями	Чай со сладостями	

6. Итоги, выводы, рекомендации

6.1. Общие выводы и рекомендации

Пройденный маршрут соответствует 1 к.с.

Регион очень интересен с познавательной точки зрения.

Пройденный маршрут, при хорошей подготовке, легко преодолевается в седле практически на всем протяжении.

Для прохождения данного маршрута необходим уровень физической подготовки выше среднего из за большой интенсивности. Оптимальное время для прохождения – с мая по сентябрь. Но при планировании будущих маршрутов в мае и сентябре, следует учитывать, что при неблагоприятных погодных условиях грунтовые дороги в Селигерских горах раскиснут, грязь начнет забивать трансмиссию, и движение в седле для не подготовленных групп может представлять большую трудность.

6.2. Выводы и рекомендации штурмана

Ориентирование на местности не вызвало проблем так как большая часть маршрута проходила по автомобильным дорогам, а остальная хорошо отражена в свободных картах OSM, Викимэпии и т.п.

Для ориентирования в Телефон (Apple iPhone 13 Pro) были закачаны несколько приложений для навигации и фиксации треков. Удобнее всего было пользоваться именно OSM картами, так как на них обычно лучше прорисованы все малые дороги и тропинки. Дополнительная загрузка карт не понадобилась, так как все сложные участки маршрута достаточно хорошо описаны. Единственная проблема была в том что при езде в солнечную погоду телефон иногда перегревался и приходилось делать привалы что бы охладить его.

6.3. Выводы и рекомендации завхоза по питанию

Продукты на первые два дня (плюс один день НЗ) были закуплены в Дмитровграде и Казани, далее приобретались по месту, согласно Плану закупок.

При закупках по маршруту проблем не было, магазины есть во всех деревнях и поселках.

Разнообразие продуктов достаточно большое, все продукты раскладки были в наличии, цены как в Дмитровграде, продукты хорошего качества. Практически везде принимали карты, но на всякий случай лучше иметь запас наличных.

Благодаря невысокой автономности была возможность регулярно дополнять раскладку свежими овощами и фруктами.

Состав и объем раскладки удачный, не голодали, лишняя еда не оставалась. Несколько раз мы ели в местных кафе и столовой (вкусно и не дорого), в большинстве случаев это было заранее запланировано и учитывалось при закупке продуктов.

Питьевую воду закупали в магазинах. На местах обеда и ночевки был доступ к воде, но мы использовали ее только как техническую.

Завтраки состояли из различных каш (из риса, гречки, кус-куса с орехами и изюмом) и чая с бутербродами с колбасой, паштетом или сыром.

Обеды представляли собой горячие супы из круп (полба, перловка, рис) с мясными или рыбными консервами.

Ужин состоял всегда из мясных консервов с крупами.

6.4. Выводы и рекомендации снаряженца

Всё взятое на маршрут общественное снаряжение полностью удовлетворяло возникавшим потребностям и активно использовалось. Айфон-13 потреблял весь поубербанк за 3 ходовых дня, что необходимо учитывать при планировании снаряжения.

Во время ночевки в полевых условиях для приготовления пищи использовалась горелка Малая для быстрого подогрева воды на чай и большая для готовки. Газ везли с собой от места проживания (Дмитровград), так как добирались до места старта на машине и могли беспрепятственно его провезти. Для приготовления пищи использовался личный туристический нож Fiskars и личные складные ножи.

6.5. Выводы и рекомендации механика

Серьезных поломок не было. Ремнабор, отвечал потребностям похода.

Необходимо провести тщательный предпоходный осмотр велосипедов и заменить детали, находящиеся на грани своего ресурса, особенно это касается деталей трансмиссии и ходовой части. Необходимо регулярно проводить осмотр велосипедов, проверять основные узлы, включая затяжку болтов багажника. Если трансмиссия сильно загрязнена, нужно ее очистить вручную. Это позволит избежать поломки переключателей. Хотя в комплекте была классическая масляная смазка цепи, для тяжелых погодных условий. Все участники использовали смазку на основе парафина. Опыт прошел успешно, парафиновая смазка держалась значительно лучше и цепь требовала меньше обслуживания.

6.6. Выводы и рекомендации медика

Аптечка удовлетворяла требованиям похода. За счет наличия магазинов и медпунктов почти в каждом втором н.п. Всегда была возможность доукомплектовать ее при необходимости.

Мелкие царапины у двух участников. Применяли Перекись водорода, самофиксирующийся бинт, пластырь.

Все участники пользовались очками, что предотвратило попадания пыли и насекомых в глаза.

6.7. Выводы и рекомендации финансиста

В большинстве населенных пунктов, которые мы проехали, можно было расплатиться банковской картой.

Для оплаты текущих расходов была сформирована касса из наличных средств, в которую сдавали по 2 тысячи с человека. Основные расходы пришлось на предпоходную закупку продуктов. Середина и конец похода и были связаны с пополнением продуктового запаса и с оплатой проживания в квартире в Ульяновске.

7. Оценка сложности велосипедного маршрута

7.1. Расчет суммы баллов за протяженные препятствия

№	Название	К.Т.	Характеристика	Баллы
1	ПП1, Автодороги М7 - Р241 - 16К-0674	1	Дороги высокого качества Протяжённость: 50,2 км, Макс. высота: 218 м, Набор высоты: 378 м, Сброс. высоты: 259 м.	1,46
2	ПП2 Автодорога 16К-0674 Кызыл Байрак-Камское Устье	1	Дороги высокого качества, среднего качества Протяжённость: 43,4 км, Макс. высота: 211 м, Набор высоты: 490 м, Сброс. высоты: 502 м.	1,54
3	ПП3 Автодороги 16К-0674 - 16К-1512. Камское Устье-Урюм	1	Дороги высокого качества Протяжённость: 63,8 км, Макс. высота: 228 м, Набор высоты: 535 м, Сброс. высоты: 507 м.	1,68
4	ПП4 Автодороги 16К-1512 - 73К1435 Кильдюшево-Ульяновск	1	Дороги высокого качества Протяжённость: 60,7 км, Макс. высота: 231 м, Набор высоты: 413 м, Сброс. высоты: 433 м.	1,56
5	ПП5 Автодороги 73К-1441 и 73-236Н-002 вдоль Куйбышевского вдхр.	1	Дороги высокого качества Протяжённость: 27,4 км, Макс. высота: 244 м, Набор высоты: 301 м, Сброс. высоты: 279 м.	1,25
6	ПП6 Зап. берег Куйбышевского вдхр. в Самарской обл.	1	Дороги высокого качества Протяжённость: 47,1 км, Макс. высота: 189 м, Набор высоты: 527 м, Сброс. высоты: 479 м.	1,59

Общая сумма баллов за ПП: 9.08.

В соответствии с методикой для походов первой категории в зачет не может идти более 9 баллов.

Сумма баллов за ПП: S = 9.

7.2. Расчет эквивалентного пробега по ЛП

Локальные препятствия отсутствуют. Эквивалентный пробег за ЛП – 0 км.

7.3. Расчет интенсивности

Пробег по различным типам дорог по дням, км

№ дня	Дата	Пробег	
1	14.08.2023	по дорогам высокого качества: 62.5 по дорогам среднего качества: 3.4	
2	15.08.2023	по дорогам высокого качества: 81.9 по дорогам среднего качества: 4	
3	16.08.2023	по дорогам высокого качества: 96.8 по дорогам среднего качества: 15 по дорогам низкого качества: 0.5	
4	17.08.2023	по дорогам высокого качества: 48.6 по дорогам среднего качества: 13.5	
5	18.08.2023	по дорогам высокого качества: 33.3 по дорогам хорошего качества: 4.6 по дорогам среднего качества: 38.6	
6	19.08.2023	по дорогам высокого качества: 50.9 по дорогам среднего качества: 3.8	
Дороги высокого качества	Дороги хорошего качества	Дороги среднего качества	Дороги низкого качества
374	4,6	78,3	0,5

Коэффициент эквивалентного пробега: $K_{\text{Эп}} = 1 * 0,8395 + 1,3 * 0,1604 = 1.05$;

Эквивалентный пробег за локальные препятствия: $L_{\text{П}} = 0$ км;

Протяжённость фактическая: $L_{\text{ф}} = 457,5$ км;

Продолжительность фактическая: (первый и последние дни неполные) $T_{\text{ф}} = 5$ дня;

Протяжённость номинальная: $L_{\text{н}} = 300$ км;

Продолжительность номинальная: $T_{\text{н}} = 6$ дней;

Интенсивность маршрута: $I = (L_{\text{ф}} * K_{\text{Эп}} + L_{\text{П}}) * T_{\text{н}} / (T_{\text{ф}} * L_{\text{н}}) = 1.93$

7.4. Расчет автономности.

Продолжительность похода: **118 ч. (6 д.)**

Автономность понижена за счет ночевки в г. Ульяновск.

Автономность похода: **0.74**

7.5. Расчет категории сложности пройденного маршрута

Расчёт баллов КС: $КС = S * I * A$;

$КС = 9 * 1.93 * 0.74 = 12,85$ бала;

Протяжённость фактическая: **457,5 км**;

Продолжительность похода: **6 дней**;

Маршрут по всем критериям соответствует **первой категории сложности**.

8. Паспорт протяжённого препятствия №1

• Общие сведения

Наименование:	равнинное Автодороги М7 - Р241 - 16К-0674
Страна:	Россия
Район (подрайон):	Поволжье(Татарстан)
Границы:	Аракчинская улица; конец: поворот на нп. Шеланга
Характер дороги:	Дороги высокого качества
Характер покрытия:	Асфальт/бетон
Дата прохождения:	14.08.2023
Категория трудности:	1
Протяжённость:	50159 м
Максимальная высота:	218 м
Минимальная высота:	54 м
Набор высоты:	378 м
Сброс высоты:	259 м

• Описание препятствия

Препятствие начинается от комплекса Храм Всех Религий, продолжается через Займищеский мост по М7 и далее через Р241 уходит на слабонагруженную автодорогу 16К-0674, проходящую через Услонские возвышенности до поворота на н.п. Шеланга.

в начале препятствия есть довольно крутой подъем по лестнице на Займищенский мост (фото 1) Но на самом мосту как и на трассе довольно большая обочина (фото 2), позволяющая комфортно ехать не страдая от ветра с большегрузов. Плотный трафик на мосту уменьшался с каждым поворотом сторону от М7. Далее на всем протяжении асфальтовое покрытие хорошего качества в отдельных местах с заплатками, не осложняющими движение (фото 4).

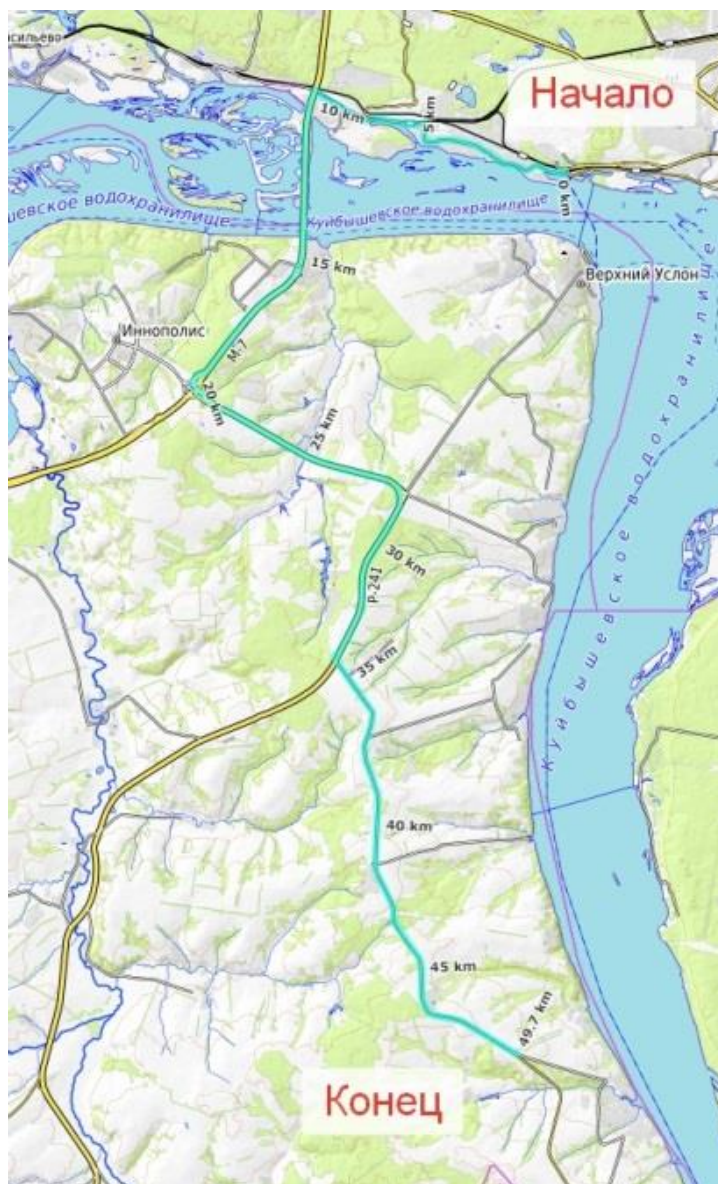
На 16К-0674 асфальт везде хорошего качества, в отдельных местах с заплатками, не осложняющими движение.

От начала ПП постепенный подъем возвышенность со спуском в долину Морквашинка, далее идет еще один набор высоты. На 34 километре нас догнало небольшое дождевое облако, задевшее по касательной трассу и намочившее несколько километров асфальта перед нами (фото 3).

ПП заканчивается на въезде в н.п. Шеленьга.

Магазины есть на заправке Лукойл (34 км ПП) и в н.п. Янга-Юл.

Карта препятствия



В

В

на
реки

- **Фотографии**



Фото 1

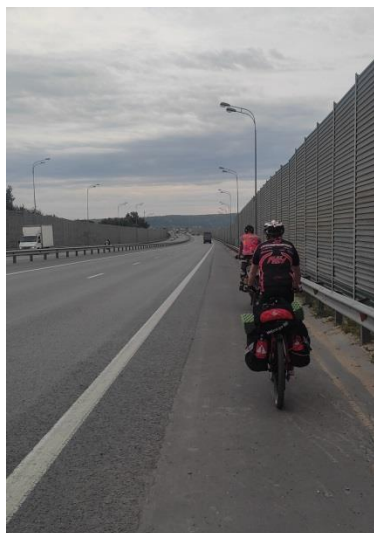


Фото 2



Фото 3



Фото 4

- **Расчёт категории трудности протяжённого препятствия**

Кпр - коэффициент протяжённости

Протяжённость препятствия (Лпп): 50.159 км

Протяжённость ЛП (Ллп): 0 км

$$Кпр = 1 + (Лпп - Ллп)/100 = 1.5$$

Кпк - коэффициент покрытия

Протяжённость препятствия: 50159 м

Характеристика покрытия

№	Длина участка, м	Вид покрытия	Кпк	Примечание
1	45159	Асфальт/бетон, дорога в хорошем состоянии, сухая	0.80	Фото 2
2	5000	Асфальт/бетон, дорога в хорошем состоянии, мокрая	1.00	Фото 3

$$Кпк = 0.82$$

Суммарный набор высоты: 378 м

$$Кнв = 1.19$$

Ккр - коэффициент крутизны

Средний уклон подъёмов: 3.60%

Средний уклон спусков: 3.43%

$$Ккр = 1.02$$

Кв - коэффициент высоты

Район похода: Равнины

Средневзвешенная высота: 148.56 м

$$Кв = 1.00$$

С*Г - сезонно-географический показатель

Сезонный фактор: Благоприятный сезон

$$С = 1.00$$

Географический фактор: Благоприятные районы

$$Г = 1.00$$

Категорирование протяжённого препятствия

$$КТ = 1.50 * 0.82 * 1.19 * 1.02 * 1.00 * 1.00 * 1.00 = 1.49$$

Препятствие соответствует I категории трудности

9. Паспорт протяжённого препятствия №2

• Общие сведения

Наименование:	равнинное Автодорога 16К-0674 Кызыл Байрак-Камское Устье
Страна:	Россия
Район (подрайон):	Поволжье(Татарстан)
Границы:	Выезд на дорогу 16К-0674 из н.п. Кызыл Байрак, въезд в н.п. Камск Уст.
Характер дороги:	Дороги хорошего, среднего
Характер покрытия:	Асфальт/бетон, грунт
Дата прохождения:	15.08.2023
Категория трудности:	1
Протяжённость:	43351 м
Максимальная высота:	211 м
Минимальная высота:	55 м
Набор высоты:	490 м
Сброс высоты:	502 м

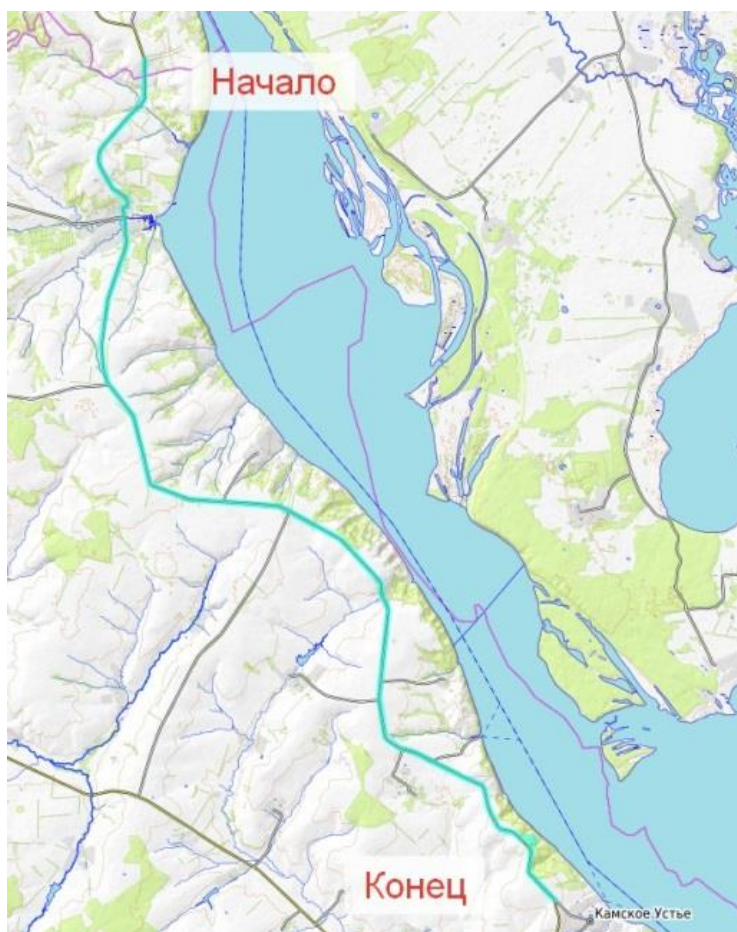
• Описание препятствия

ПП начинается на повороте с второстепенной дороги от н.п. Кызыл-Байрак на автодорогу 16К-0674. самом начале ПП есть два спуска в долины рек с последующими наборами: к н.п. Лабышка (100 метров) н.п. Теньки (130 метров). Далее дорога выходит на Услонско - Юрьевскую возвышенность и идет по ней с небольшим спуском в районе н.п. Тенишево. На 108 км ПП есть заезд к кемпингу комплекса Юрьевской пещеры характер покрытия меняется укатанный грунт (фото 2).

Конец ПП в пгт Камское Устье, где заканчивается 16К-0674 и начинается 0983/16К-0980, а направление движения резко меняется с юго-восточного на юго-западное вслед за изменением направления течения Волги.

На 16К-0674 асфальт везде хорошего качества, в отдельных местах заплатками, не осложняющими движение (фото 1). Магазины есть в Теньки и в Камском Устье.

Карта препятствия



В
и
на
16К-
с
селе

- **Фотографии**



Фото 1

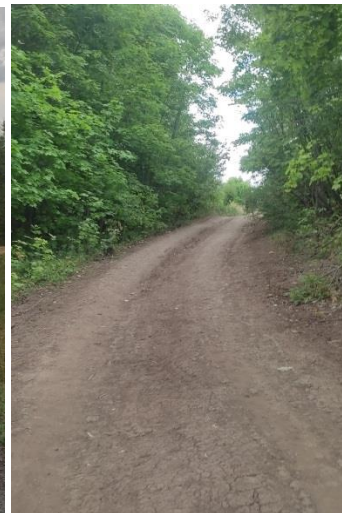


Фото 2

Расчёт категории трудности протяжённого препятствия

Кпр - коэффициент протяжённости

Протяжённость препятствия (Лпп): 43.351 км

Протяжённость ЛП (Ллп): 0 км

$$K_{пр} = 1 + (L_{пп} - L_{лп})/100 = 1.43$$

Кпк - коэффициент покрытия

Протяжённость препятствия: 43351 м

Характеристика покрытия

№	Длина участка, м	Вид покрытия	Кпк	Примечание
1	42351	Асфальт/бетон, дорога в хорошем состоянии, сухая	0.80	Фото 1
2	1000	Грунт, дорога в хорошем состоянии, сухая	1.40	Фото 2

$$K_{пк} = 0.81$$

Кнв - коэффициент набора высоты

Суммарный набор высоты: 490 м

$$K_{нв} = 1.24$$

Ккр - коэффициент крутизны

Средний уклон подъёмов: 4.08%

Средний уклон спусков: 4.26%

$$K_{кр} = 1.07$$

Кв - коэффициент высоты

Район похода: Равнины

Средневзвешенная высота: 161.86 м

$$K_{в} = 1.00$$

С*Г - сезонно-географический показатель

Сезонный фактор: Благоприятный сезон

$$C = 1.00$$

Географический фактор: Благоприятные районы

$$Г = 1.00$$

Категорирование протяжённого препятствия

$$KT = 1.43 * 0.81 * 1.24 * 1.07 * 1.00 * 1.00 * 1.00 = 1.54$$

Препятствие соответствует I категории трудности

10. Паспорт протяжённого препятствия №3

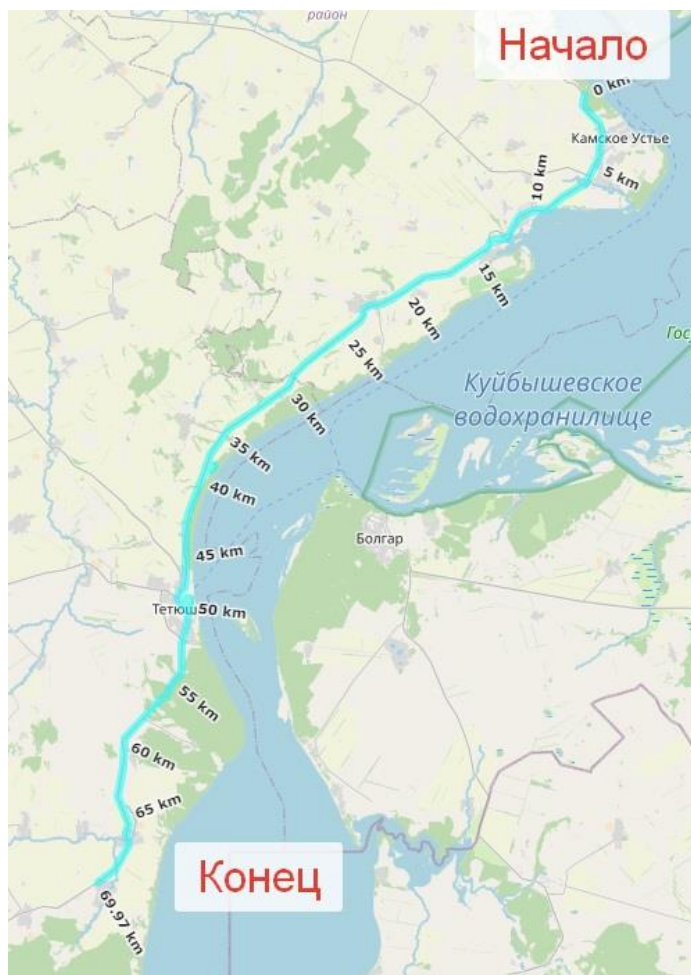
- **Общие сведения**

Наименование:	равнинное Автодороги 16К-0674 - 16К-1512. Камское Устье-Урюм
Страна:	Россия
Район (подрайон):	Поволжье (Татарстан)
Границы:	выезд на автодорогу 16К-0352; Съезд с автодороги 16К-0352 в н.п. Урюм
Характер дороги:	Дороги высокого
Характер покрытия:	Асфальт/бетон
Дата прохождения:	15-16.08.2023
Категория трудности:	1
Протяжённость:	63780 м
Максимальная высота:	228 м
Минимальная высота:	51 м
Набор высоты:	535 м
Сброс высоты:	507 м

- **Описание препятствия**

ПП начинается на выезде из н.п. Камское Устье на автодорогу 16К-0352. На 16К-0352 небольшой трафик и асфальтовое покрытие хорошего качества, в отдельных местах с заплатками, не осложняющими движение. Магазины есть в н.п. Куйбышевский Затон, Тетюши и Пролей Каша. ПП заканчивается на съезде с автодороги 16К-0352 в н.п. Урюм. На 33 км есть хорошее место стоянки около Ильинских водопадов, но добыть воду из источника не так то просто. Спуск до водопада довольно крутой по глинистому склону холма. Лучше рассчитывать на свою воду.

Карта препятствия



- **Фотографии**

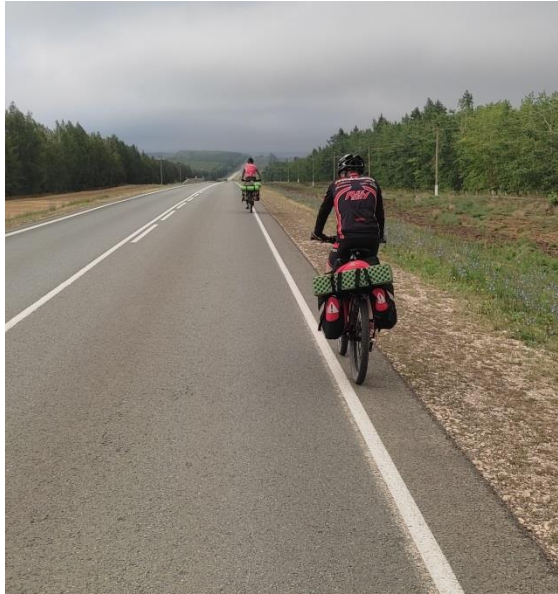


Фото 1

Расчёт категории трудности протяжённого препятствия

Кпр - коэффициент протяжённости

Протяжённость препятствия (Лпп): 63.78 км

Протяжённость ЛП (Лп): 0 км

$$K_{пр} = 1 + (L_{пп} - L_{п})/100 = 1.64$$

Кпк - коэффициент покрытия

Протяжённость препятствия: 63780 м

Характеристика покрытия

№	Длина участка, м	Вид покрытия	Кпк	Примечание
1	63780	Асфальт/бетон, дорога в хорошем состоянии, сухая	0.80	Фото 1

$$K_{пк} = 0.80$$

Кнв - коэффициент набора высоты

Суммарный набор высоты: 535 м

$$K_{нв} = 1.27$$

Ккр - коэффициент крутизны

Средний уклон подъёмов: 3.39%

Средний уклон спусков: 3.37%

$$K_{кр} = 1.01$$

Кв - коэффициент высоты

Район похода: Равнины

Средневзвешенная высота: 143.68 м

$$K_{в} = 1.00$$

С*Г - сезонно-географический показатель

Сезонный фактор: Благоприятный сезон

$$C = 1.00$$

Географический фактор: Благоприятные районы

$$Г = 1.00$$

Категорирование протяжённого препятствия

$$KT = KT = 1.64 * 0.80 * 1.27 * 1.01 * 1.00 * 1.00 * 1.00 = \mathbf{1.68}$$

Препятствие соответствует I категории трудности

11. Паспорт протяжённого препятствия №4

• Общие сведения

Наименование:	равнинное Автодороги 16К-1512 - 73К1435 Кильдюшево-Ульяновск
Страна:	Россия
Район (подрайон):	Поволжье (Татарстан - Ульяновская обл)
Границы:	Выезд из н.п. Кильдюшево на автодорогу 16К-1512; кольцевой перекресток с автотрассой Р-241
Характер дороги:	Дороги высокого
Характер покрытия:	Асфальт/бетон
Дата прохождения:	16.08.2023
Категория трудности:	1
Протяжённость:	60737 м
Максимальная высота:	231 м
Минимальная высота:	100 м
Набор высоты:	413 м
Сброс высоты:	433 м

• Описание препятствия

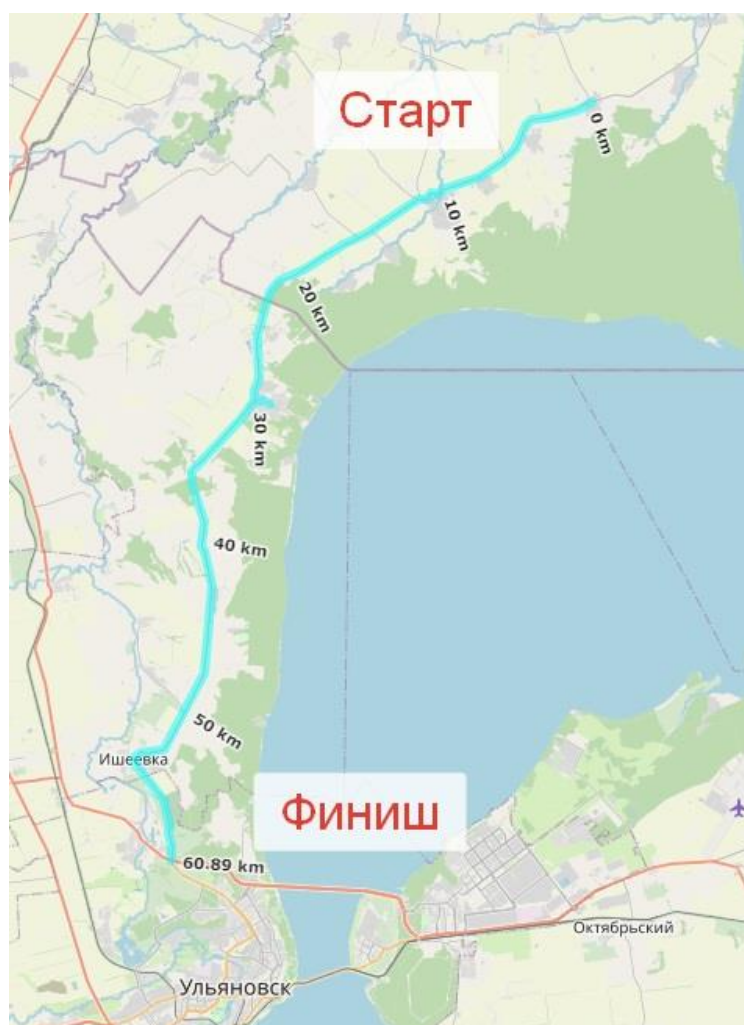
ПП начинается на выезде из н.п. Кильдюшево на автодорогу 16К-1512, переходящую в автодорогу 73К-1435.

На протяжении всего ПП асфальтовое покрытие хорошего качества. После н.п. Ундоры трафик постепенно возрастает. От н.п. Ишеевка уже идет довольно плотный поток но появляется достаточно широкая обочина (фото 1). В целом больших перепадов высот нет, можно выделить небольшой спуск в долину реки на 40 км пути.

ПП заканчивается на кольцевом перекрестке с автотрассой Р-241 на въезде в г. Ульяновск.

Магазины есть в н.п. Ундоры, там есть неплохая столовая, правда выбор ограничивается одним видом комплексного обеда.

Карта препятствия



- **Фотографии**

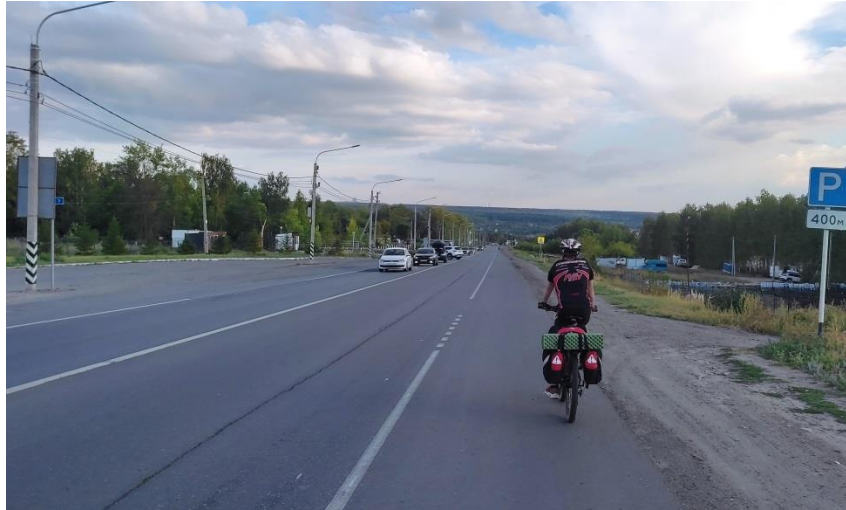


Фото 1

Расчёт категории трудности протяжённого препятствия

Кпр - коэффициент протяжённости

Протяжённость препятствия (Лпп): 60.737 км

Протяжённость ЛП (Ллп): 0 км

$$K_{pr} = 1 + (L_{pp} - L_{lp})/100 = 1.61$$

Кпк - коэффициент покрытия

Протяжённость препятствия: 60737 м

Характеристика покрытия

№	Длина участка, м	Вид покрытия	Кпк	Примечание
1	60737	Асфальт/бетон, дорога в хорошем состоянии, сухая	0.80	Фото 1

$$K_{pk} = 0.80$$

Кнв - коэффициент набора высоты

Суммарный набор высоты: 413 м

$$K_{nv} = 1.21$$

Ккр - коэффициент крутизны

Средний уклон подъёмов: 3.32%

Средний уклон спусков: 3.52%

$$K_{kr} = 1.00$$

Кв - коэффициент высоты

Район похода: Равнины

Средневзвешенная высота: 161.33 м

$$K_v = 1.00$$

С*Г - сезонно-географический показатель

Сезонный фактор: Благоприятный сезон

$$C = 1.00$$

Географический фактор: Благоприятные районы

$$G = 1.00$$

Категорирование протяжённого препятствия

$$KT = 1.61 * 0.80 * 1.21 * 1.00 * 1.00 * 1.00 * 1.00 = 1.56$$

Препятствие соответствует I категории трудности

12. Паспорт протяжённого препятствия №5

• Общие сведения

Наименование:	равнинное Автодороги 73К-1441 и 73-236Н-002 вдоль Куйбыш. вдхр
Страна:	Россия
Район (подрайон):	Поволжье (Ульяновская область)
Границы:	г. Сенгилей - с. Русская Бектяшка
Характер дороги:	Дороги высокого качества
Характер покрытия:	Асфальт/бетон
Дата прохождения:	18.08.2023
Категория трудности:	1
Протяжённость:	26518 м
Максимальная высота:	233 м
Минимальная высота:	52 м
Набор высоты:	303 м
Сброс высоты:	281 м

• Описание препятствия

Препятствие располагается на западном, высоком берегу Волги (Куйбышевского водохранилища) в Сенгилеевском районе Ульяновской области и включает в себя последовательность асфальтовых дорог между городом Сенгилей и селом Русская Бектяшка.

Начало препятствия – в г. Сенгилей на мосту через р. Сенгилейка. Конец препятствия – в селе Русская Бектяшка.

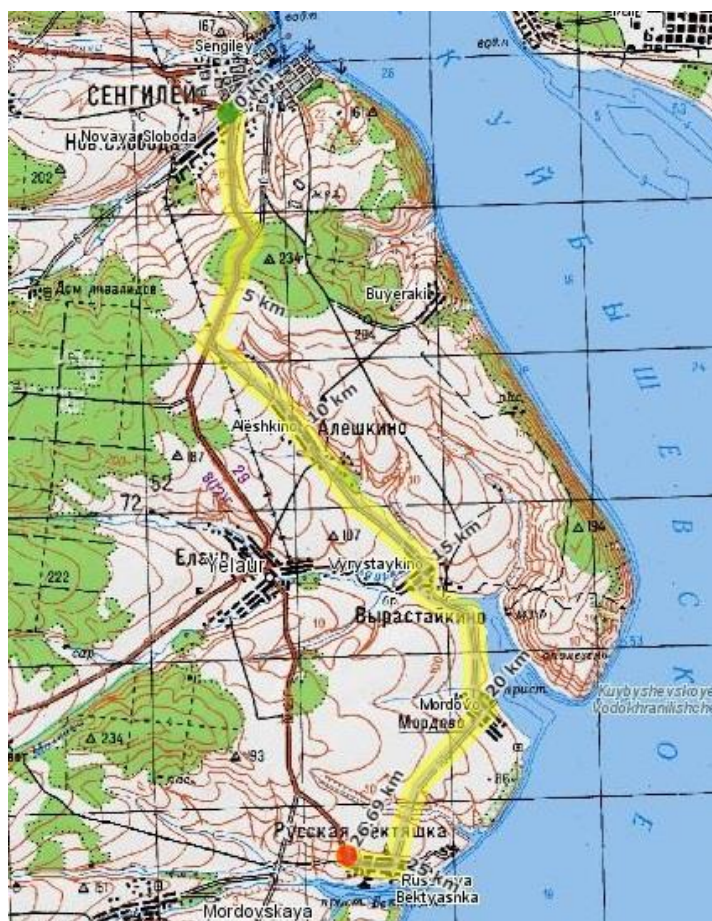
От Сенгилея дорога 73К-1441 поднимается на отрог Сенгилеевских гор, с набором около 175 метров. Спуск далее по ней и по ответвляющейся 73-236Н-002 более плавный. После выхода к берегу Волги на 73-236Н-002 небольшой плоский участок, за ним несколько небольших подъёмов и спусков через овраги.

Асфальт на всех дорогах хорошего качества, во многих местах с небольшими трещинами или заплатками, существенно не затрудняющими движение.

На дороге 73К-1441 небольшой автомобильный трафик, далее практически отсутствует.

Источников воды вдоль дороги не обнаружено, в Сенгилее многочисленные магазины, небольшой магазин в Алёшкино.

Карта препятствия



- **Фотографии**



Фото 1



Фото 2

- **Расчёт категории трудности протяжённого препятствия**

Кпр - коэффициент протяжённости

Протяжённость препятствия (Лпп): 26.518 км

Протяжённость ЛП (Ллп): 0 км

$$K_{пр} = 1 + (L_{пп} - L_{лп})/100 = 1.27$$

Кпк - коэффициент покрытия

Протяжённость препятствия: 27406 м

Характеристика покрытия

№	Длина участка, м	Вид покрытия	Кпк	Примечание
1	26518	Асфальт/бетон, дорога в хорошем состоянии, сухая	0.80	Фото 1,2

$$K_{пк} = 0.80$$

Кнв - коэффициент набора высоты

Суммарный набор высоты: 303 м

$$K_{нв} = 1.15$$

Ккр - коэффициент крутизны

Средний уклон подъёмов: 3.95%

Средний уклон спусков: 3.40%

$$K_{кр} = 1.07$$

Кв - коэффициент высоты

Район похода: Равнины

Средневзвешенная высота: 108.92 м

$$K_{в} = 1.00$$

С*Г - сезонно-географический показатель

Сезонный фактор: Благоприятный сезон

$$C = 1.00$$

Географический фактор: Благоприятные районы

$$Г = 1.00$$

Категорирование протяжённого препятствия

$$КТ = 1.27 * 0.80 * 1.15 * 1.06 * 1.00 * 1.00 * 1.00 = 1.25$$

Препятствие соответствует I категории трудности

13. Паспорт протяжённого препятствия №6

- **Общие сведения**

Наименование:	равнинное Зап. берег Куйбышевского вдхр. в Самарской обл.
Страна:	Россия
Район (подрайон):	Поволжье (Самарская область)
Границы:	с. Подвалье - с. Усолье
Характер дороги:	Дороги высокого качества
Характер покрытия:	Асфальт/бетон
Дата прохождения:	19.08.2021
Категория трудности:	1
Протяжённость:	50139 м
Максимальная высота:	166 м
Минимальная высота:	52 м
Набор высоты:	509 м
Сброс высоты:	510 м

- **Описание препятствия**

Препятствие располагается на западном, высоком берегу Волги (Куйбышевского водохранилища) в Шигонском районе Самарской области и включает в себя последовательность асфальтовых дорог между сёлами Подвалье и Усолье. На протяжении ПП рельеф изрезан долинами притоков Волги, плоские участки практически отсутствуют. Набор/сброс на отдельных участках до 80 м, суммарная разница высот 125 м, суммарный набор 527 м.

Начало препятствия – в селе Подвалье (незадолго до въезда в него группа выехала на асфальт с грунтовой дороги, приходящей из Ульяновской области).

Конец препятствия – в селе Усолье (далее группа свернула к ночёвке на берегу Волги, на следующий день погрузилась на паром до Тольятти).

Асфальт на всех дорогах хорошего качества, во многих местах с небольшими трещинами или заплатками, существенно не затрудняющими движение.

Ощутимый автомобильный трафик только на участке от Левашовки до Тайдакова.

Источников воды вдоль дороги не обнаружено, но в населённых пунктах встречаются магазины, в Усолье около конца ПП есть колонка. Незадолго до начала ПП за бродом через Акташку оборудованный родник.

В Подвалье, Новодевичьем, Климовке и Усолье пристани парома до Тольятти.

Карта препятствия



- **Фотографии**



Фото 1



Фото 2

- **Расчёт категории трудности протяжённого препятствия**

Кпр - коэффициент протяжённости

Протяжённость препятствия (Лпп): 50.139 км

Протяжённость ЛП (Ллп): 0 км

$$K_{пр} = 1 + (L_{пп} - L_{лп})/100 = 1.50$$

Кпк - коэффициент покрытия

Протяжённость препятствия: 50139 м

Характеристика покрытия

№	Длина участка, м	Вид покрытия	Кпк	Примечание
1	50139	Асфальт/бетон, дорога в хорошем состоянии, сухая	0.80	Фото1,2

$$K_{пк} = 0.80$$

Кнв - коэффициент набора высоты

Суммарный набор высоты: 509 м

$$K_{нв} = 1.25$$

Ккр - коэффициент крутизны

Средний уклон подъёмов: 3.94%

Средний уклон спусков: 2.70%

$$K_{кр} = 1.06$$

Кв - коэффициент высоты

Район похода: Равнины

Средневзвешенная высота: 103.30 м

$$K_{в} = 1.00$$

С*Г - сезонно-географический показатель

Сезонный фактор: Благоприятный сезон

$$C = 1.00$$

Географический фактор: Благоприятные районы

$$Г = 1.00$$

Категорирование протяжённого препятствия

$$KT = 1.47 * 0.80 * 1.26 * 1.05 * 1.00 * 1.00 * 1.00 = 1,59$$

Препятствие соответствует I категории трудности