



Отчёт

о прохождении водного туристского спортивного маршрута первой категории сложности по реке Черемшан (Республика Татарстан, Самарская и Ульяновская области), совершенной группой туристов из г. Ульяновска в период с 10.06.2023 по 13.06.2023

Маршрутная книжка № 10-23В

Руководитель: Павлов Р.А. (Ульяновск)

Адрес: 432002, г. Ульяновск, ул. Островского, д.60, кв. 130

Тел.: 8 (927) 810 07 55

e-mail: pavlov_r_a@mail.ru

наименование МКК, утвердившей путешествие:
Федерация спортивного туризма Ульяновской области

Дата рассмотрения отчёта: «_____» _____ 20__

_____/_____/

Маршрутно-квалификационная комиссия Ульяновской области при РОО УФСТ рассмотрела отчёт и считает, что поход может быть зачтён всем участникам и руководителю *первой* категорией сложности.

Судья маршрутной квалификации по виду _____/_____/

Председатель МКК _____/_____/

Штамп МКК

Ульяновск
2023

Аннотация:

«Маршрут проходит по территории субъектов РФ – Республике Татарстан, Самарской и Ульяновской области. Маршрут включает в себя прохождение (сплав) крупнейшей реки этой территории: реки Большой Черемшан. Маршрут знакомит участников с великолепной природой Приволжской возвышенности, озёрами, крутостенными берегами реки.

В ходе похода группой пройден категорийный маршрут, приобретены новые навыки управления судном, обустройства стоянок, позволило активно отдохнуть. Все ночлеги – в палатках. Группа приобретает опыт непродолжительного путешествия в условиях автономного существования с незначительным напряжением физических сил. Поход распланирован с учётом непродолжительного активного отдыха».

В подготовке отчёта участвовали:

Текст и приложения: Павлов Р.А.

Раскладка ходового времени по GPS навигатору: Павлов Р.А.

Фото и видеосъёмка: Павлова И.В., Павлов Р.А.

Содержание

Аннотация:	2
I. Справочные сведения	5
1. Проводящая организация	5
2. Страна, республика, край, область, район, подрайон, массив (место проведения)	5
3. Общие справочные сведения о маршруте	5
4. Подробная нитка маршрута:	5
5. Обзорная карта региона с указанием маршрута, подъездов и отъездов	5
6. График движения группы по маршруту (фактический)	6
7. Определяющие препятствия маршрута, представленные по форме:	6
8. Ф.И.О., адрес, телефон, факс, e-mail руководителя и участников, их опыт и обязанности в группе:	7
9. Адрес хранения отчёта, наличие видео и киноматериалов, в том числе адрес интернет сайта нахождения отчёта (если таковой имеется)	7
10. Поход рассмотрен МКК с указанием шифра полномочий.	7
II. Общая характеристика района путешествия	8
2.1. Обзор района путешествия: Республика Татарстан, Самарская и Ульяновская область	8
2.2. Климат	8
2.3. Рельеф	9
2.4. Растительный и животный мир	9
2.5. Особо охраняемые природные территории	9
2.6. Население	11
2.7. Транспорт	11
2.8. Сведения о туристических возможностях района	12
III. Общая идея похода (путешествия), стратегия и тактика её достижения, особенности, новизна и т.п.	13
3.1. Общая идея похода (путешествия) на реку Черемшан.	13
3.2. Варианты подъезда и отъезда, расположение погранзон, заповедников и других зон ограниченного доступа, порядок получения пропусков, дислокация ПСО, медучреждений и другие полезные сведения.	13
3.3 Аварийные выходы с маршрута и его запасные варианты	13
3.4. Изменения маршрута и их причины	14
IV. Техническое описание прохождения группой маршрута + GPS	15
Дата 10.06.2023	15
Дата 11.06.2023	22
Дата 12.06.2023	35
Дата 13.06.2023	45
V. Меры безопасности при прохождении маршрута по реке Черемшан	53
VI. Выводы и рекомендации	54
1. Рекомендации по выбору района путешествия и нитки маршрута.	54
2. Выводы и рекомендации по маршруту	54
3. Выводы и рекомендации по снаряжению.	54

4. Потенциально опасные участки	54
VII. Список литературы	56
VIII. Приложения	57

I. Справочные сведения

1. Проводящая организация

Региональная общественная организация «Ульяновская Федерация спортивного туризма». (432072, г. Ульяновск, б-р Новосондецкий, 1А, тел.: 8-902-588-24-31)

2. Страна, республика, край, область, район, подрайон, массив (место проведения)

Страна: Российская Федерация.

Район путешествия: Республика Татарстан, Самарская и Ульяновская области.

Руководитель: Павлов Роман Анатольевич (г. Ульяновск).

Уровень воды при сплаве: средний, низкий.

Средства сплава: пакарафты «Иволга М», «Иволга L».

3. Общие справочные сведения о маршруте

Вид туризма	Категория сложности (к. сл.)	Протяжённость активной части похода, км	Продолжительность (дней)		Сроки проведения
			общая	ходовых	
Водный (0840021811Я)	I	сплав – 105 км	4	4	с 10.06.2023 по 13.06.2023

Протяжённость маршрута измерялась: при подготовке маршрута – на основании картографического материала ФГУП ГосГисЦентр (ГГЦ), масштаб 1:25000, с помощью программы SASPlanet, ver.200606.10075 Stable; уточнена по факту прохождения – на основании данных GPS навигатора GPSMAP 65s и программы Garmin BaseCamp, ver. 4.7.4.

4. Подробная нитка маршрута:

г. Ульяновск – г. Димитровград – пос. Заречный – р. Черемшан: с. Старое Максимкино – пос. Юган – с. Малое Максимкино – лев. приток р. Кармала – с. Новочеремшанск – с. Старый Сантимир – пр. приток р. Мал. Черемшан – с. Ивановка – с. Старая Бесовка – пр. приток Письмирь – пр. приток Тия – пос. Курлан – ур. Яр Клубничный – пос. Торфболото – г. Димитровград – г. Ульяновск

5. Обзорная карта региона с указанием маршрута, подъездов и отъездов



6. График движения группы по маршруту (фактический)

Даты	Дни пути	Участки маршрута	Км	Способы передвижения
10.06.23	1	Выезд группы из Ульяновска в 8.00 (Мск+1) на личном автотранспорте до г. Димитровграда (97 км), парковка ТС в пос. Торфболото, заброска до пос. Заречный (125 км). Стапель. Выход на маршрут Сплав до стоянки на левом берегу недалеко от ур. Мельничная Поляна.	- 22	АМ ВАЗ (LADA) 2124 Нива Сплав
11.06.23	2	Сплав до стоянки на левом берегу ниже 1,7 км с. Новочеремшанск (ур. Еркульский переход).	28	Сплав
12.06.23	3	Сплав до стоянки на левом берегу около ур. Надел (ниже 450 м от Яра Каланчак).	36	Сплав
13.06.23	4	Сплав до пляжа на правом берегу напротив ур. Козловка. Антистапель. Просушка, подгонка и упаковка снаряжения Пеший переход до стоянки автотранспорта в пос. Торфболото Погрузка группы личный автотранспорт. Возвращение в Ульяновск.	19 3 -	Сплав Пеший переход Антистапель АМ дорога домой

Сплав по р. Черемшан

105 км

Итого активными способами передвижения:

105 км

7. Определяющие препятствия маршрута, представленные по форме:

(перевалы, траверсы, вершины, каньоны, переправы, пороги, растительный покров, болота, осыпи, пески, снег, лёд, водные участки и т.д.)

№	Сложные участки маршрута	Способы преодоления
1	Песчаные перекаты и мели	Прохождение под вогнутым берегом, по струе; при посадке на мель – проводка судна вручную.
2	Мосты	<ul style="list-style-type: none"> ➤ прохождение под мостом в месте, с максимальным расстоянием от воды; ➤ проводка судна под мостом с использованием носовой и кормовой чалок; ➤ полный обнос препятствия силами группы.
2	Браконьерские заколы для ловли рыбы в нерест	Частичный или полный разбор закола силами группы для прохождения судов.
3	Перекаат (песчаный) I к.с.	Прохождение кильватерной колонной
4	Шивера (глинистая) I к.с.	Прохождение кильватерной колонной на большой скорости с тандемной страховкой
5	Порог I категории сложности (глинистый)	Представляет из себя препятствие шиверистого типа (валы в центре до 0.5 м). Прохождение – по струе с предварительным просмотром препятствия. Прохождение кильватерной колонной на большой скорости с тандемной страховкой. После прохождения препятствия – осуществлялась видеосъёмка препятствия
6	Прижимы к вогнутым берегам	Прохождение по струе у вогнутого берега.
7	Завалы	<ul style="list-style-type: none"> ➤ прохождение под завалом; ➤ частичный разбор завала силами группы для прохождения судов; ➤ частичный или полный обнос завала силами группы.

8. Ф.И.О., адрес, телефон, факс, e-mail руководителя и участников, их опыт и обязанности в группе:

№ п/п	Фамилия, Имя, Отчество (полностью)	Год рождения	Туристский опыт ² перечислить маршруты, совершенные по данному виду туризма с указанием районов и категорий сложности (5У – участник, 4Р – руководитель)	Обязанность, распределение по средствам сплава и др.
1	Павлов Роман Анатольевич	11.12.1983	р. Чуя-Катунь-2018 4У; р. Большая Кокшага-2018 1У; р. Теберда-Аксаут-Зеленчук-Кубань-2019 2У; р. Малый Инзер-Лемеза-2021 3У; р. Волга (РГО 1 эт. Ульяновск-Камышин)-2021 1У (незащ.оп.); р. Сура-2021 (ПВД); р.Свияга-2022 1Р (незащ.оп.); р. Снежная-р. Утулик-2022 5У	Руководитель, штурман, реммастер, радист Капитан пакрафта «Иволга L»
2	Павлова Ирина Викторовна	18.04.1983	некатегорийные водные походы выходного дня по Ульяновской области; р. Теберда – Аксаут – Зеленчук – Кубань – 2019 2У; Балаклава-2019 (ПВД); р. Сура-2021 (ПВД), р. Свияга-2021 (ПВД).	Завхоз, медсестра, казначей Капитан пакрафта «Иволга М»

9. Адрес хранения отчёта, наличие видео и киноматериалов, в том числе адрес интернет сайта нахождения отчёта (если таковой имеется)

- на бумажном и электронном носителе – библиотека РОО «Ульяновская федерация спортивного туризма»;
- электронный экземпляр – у руководителя.

10. Поход рассмотрен МКК с указанием шифра полномочий.

Группа выпущена на маршрут МКК ФСТ УО, шифр полномочий МКК: 173-00-324320000.



2.3. Рельеф

Рельеф Поволжья представлен юго-восточной оконечностью Русской равнины. Для рельефа характерны:

- общий наклон территории на юг к Каспийскому морю;
- чередование низменностей и возвышенностей при движении по параллели;
- крутизна правого берега Волги.

Территория Поволжья охватывает несколько физико-географических зон: лесостепь (северная часть района), обширные степные пространства (широта Сызрани и Самары), пустынная цепь (южная часть района). Река Волга и река Ахтуба делят регион на две части: высокое правобережье и пониженное левобережье, так называемое Заволжье. В левобережье, рядом с Волгой, местность понижена – Низкое Поволжье. К востоку местность начинает повышаться, образуя Высокое Поволжье, или Заволжье, южная часть которого называется Общий Сырт. Правобережье, вплоть до Волгограда, занято Приволжской возвышенностью, максимальная высота которой – 375 м над уровнем моря. Возвышенность расположена в Жигулёвском кряже напротив города Самара. Для большей части территории Поволжья характерно то, что до настоящего времени здесь формируется овражно-балочная и речная сеть. Кроме того, склон Приволжской возвышенности, расположенной вдоль Волги и подмываемый рекой, подвержен оползням. На территории Равнинно-Прикаспийской низменности образуются впадины и лиманы, в которые стекают талые весенние воды. Это даёт возможность формироваться более плодородным почвам и злаковым растениям. Пойма же Волго-Ахтубинской территории затопляется тоже во время половодья.

2.4. Растительный и животный мир

На территории Поволжья произрастают рябины и клёны, берёзы и липы, вязы и ясени, степные вишни и яблони. На нетронутых территориях встречается люцерна и полынь, ковыль и ромашник, астрагалы и гвоздика, пижма и прутняк, острец и спирея.

Животный мир Поволжья довольно разнообразный. Здесь живут представители лесных, лесостепных, степных и полупустынных видов фауны. В сосновых борах можно встретить крупные млекопитающие виды, здесь обитают – лось, кабан, лис, волк, пятнистый олень. Так же встречаются зайцы, белки, норки и ежи. В степной зоне проживает много грызунов (полёвки, суслики, сурки, хомяки) и хищных птиц (степной орёл, чёрный коршун, беркут и другие).

2.5. Особо охраняемые природные территории

На территории Нурлатского района республики Татарстан расположены следующие особо охраняемые природные территории: **государственный природный заказник «Черемшанский»**, расположен в долине р. Большой Черемшан на запад от с. Салдакаево. Образован с целью сохранения уникального водно-болотного комплекса, охраны водных и околоводных видов растений и животных, занесённых в Красную книгу Республики Татарстан. Дата присвоения – 06.02.2019; **государственный природный зоологический (охотничий) заказник регионального значения «Билярский»**, географическое положение: лесопокрытая территория южнее и восточнее с. Стар.Чуваш.Адам и д. Сосновка. образован с целью восстановления и сохранения популяций объектов животного мира, отнесённых к объектам охоты, в эколого-географической зоне Закамья на территории Республики Татарстан, а также создания благоприятных условий для их воспроизводства путём проведения необходимого комплекса биотехнических мероприятий. Дата присвоения – 16.10.1967; **региональный памятник природы р. Большой Черемшан**. Занимает территорию в долине р. Большой Черемшан на северо-востоке от с. Салдакаево до границы с Самарской областью у с. Турнояс на юго-западе. Дата присвоения – 13.10.2000; **региональный памятник природы «Чирмешэн болыннары»**, расположен на территориях Зареченского, Биляр-Озерского, Гайтанкинского, Тюрясевского и Якушинского сельских поселений. Территория включает в себя разнообразные биотопы (луга разного уровня, пойменные дубравы, озера, заболоченные участки), что обуславливает здесь даже в период засухи весьма высокое биоразнообразие. Особую ценность в природоохранном отношении она представляет ещё и в связи с тем, что на большей её части функционируют наиболее уязвимые и в настоящее время редкие «болотные» экосистемы, которым свойственен свой специфичный растительный и животный мир и где, как правило, численность видов, занесённых в Красную книгу Республики Татарстан, по сравнению с другими местообитаниями наиболее высока. Дата присвоения – 16.11.2009; **региональный памятник природы «Река Малый Черемшан»**. Географическое положение: исток в урочище Покровка Новошешминского района, устье в Ульяновской области. Длина реки 188,1 км

(в пределах РТ 159,2 км). Площадь водосбора 3,2 тыс.км². Протекает по волнистой равнине (господствующие высоты 120-180 м), слаборасчленённой долинами притоков, балками и оврагами, с выходами на поверхность пермских пород казанского и татарского ярусов, смешанными естественными лесами в нижней части бассейна (30-40% территории), сельскохозяйственными землями и пойменными лугами. Дата присвоения – 10.01.1978; **региональный памятник природы «река Большая Сульча»**. Исток 0,8 км восточнее с. Амирово Черемшанского района РТ, устье 5 км западнее с. Салдакаево Нурлатского района. Длина реки 117,2 км. Площадь водосбора 1,9 тыс.км². Протекает по сравнительно спокойной, невысокой поверхности (господствующие высоты 125-150 м), слаборасчленённой мелкими речными долинами притоков и овражно-балочной сетью. Лесистость водосбора 38%. Пологие склоны асимметричной, широкой (2-3 км в устьевой части), трапецеидальной долины постепенно сливаются с окружающей местностью. Очень извилистое, неразветвленное, неширокое (5-8 м) русло реки с глинистым дном прорезает двухстороннюю, неровную поверхность поймы на глубину до 1,5 м. Большое количество притоков (31) образуют густую речную сеть (0,49 км/км²). Дата присвоения – 10.01.1978; **памятник природы регионального значения «Озеро Кара-Куль»**. Географическое положение: юго-восточная окраина с. Чёрное озеро. Водораздельное озеро, вытянутой формы, естественного происхождения. Площадь озера 1,5 га, длина 480 м, максимальная ширина 30 м, средняя глубина около 3,0 м, объем около 50 тыс.м³. Питание смешанное. Дата присвоения – 10.01.1978;

На территории Кошкинского района Самарской области расположены следующие особо охраняемые природные территории: **памятник природы регионального значения «Надеждинская лесостепь»**. Расположен в границах сельских поселений Орловка и Надеждино, в 3 км севернее с. Надеждино. Русская равнина, лесостепная зона, Высокое Заволжье, правобережье р. Кондурча, овраги Политов и Буденовский. Степной ландшафтный комплекс, места обитания видов растений и животных, занесённых в Красную книгу Самарской области. Дата присвоения – 03.11.1987; **памятник природы регионального значения «Гипновое болото»**. Расположен в границах сельского поселения Новая Кармала, 1 км западнее с. Моховой. Русская равнина, лесостепная зона, Высокое Заволжье, Долина р. Большой Черемшан. Образован с целью охраны водно-болотного природного комплекса, участков старовозрастных лесов, мест обитания видов растений и животных, занесённых в Красную книгу Самарской области. Дата присвоения – 03.11.1987.

На территории Новомалыклинского района Ульяновской области расположены следующие особо охраняемые природные территории: **государственный природный заказник «Новочеремшанский»**, расположен в северо-западной части Новомалыклинского и восточной части Мелекесского районов, на земельных угодьях, принадлежащих Новочеремшанскому и Мелекесскому лесхозам, полевых угодьях СПК Сахчинского и Бригадировского лесничеств, в междуречье рр. Малый и Большой Черемшан. Место произрастания пойменных лесов, зарослей кустарников, а также обитания диких животных: бобра, ондатры, лося, кабана, выдры, тетеревиных. Дата создания – 26.03.1963; **гидрологический памятник природы регионального значения «Утинное озеро»**. Расположен на северной окраине с. Средняя Якушка Новомалыклинского района Ульяновской области. СПК «Родина». Южная граница Памятника природы проходит по окраине с. Средняя Якушка, северная - вдоль дороги Саранск-Самара, западная и восточная примыкают к землям сельскохозяйственного назначения. Основным объектом охраны памятника природы является экосистема озера. Дата присвоения – 02.11.1995; **ботанический памятник природы регионального значения «Лесные кварталы № 42, 43, 50, с преобладанием шиповника коричневого»**. Расположен в пойме р. Б. Черемшан в кв. №№ 42, 43, 50 Бесовского лесничества Новочеремшанского лесхоза. Место произрастания лекарственных растений: шиповник коричный и валериана лекарственная. Дата присвоения – 13.05.1976.

На территории Мелекесского района Ульяновской области расположены следующие особо охраняемые природные территории: **государственный природный (ихтиологический) заказник «Черемшанский»**. Расположен в северо-восточной части акватории Черемшанского залива Куйбышевского вдхр. Координаты центральной точки: 49.513 градуса в.д. 54.149 градуса с.ш. Образован с целью охраны нерестилища рыб, мест обитания гидробионтов. Дата присвоения – 28.03.1985; **биологический памятник природы регионального значения «Участок ковыльной степи»**. Расположен в Мелекесском районе, в 3 км к юго-западу от п. Просторы, СПК им. Крупской. Дата присвоения – 23.12.1989; **комплексный биологический памятник природы регионального**

значения «Реликтовые липовые леса». Расположен в Мелекесском районе, по правобережью р. Большой Черемшан, к востоку с. Ерысклинск, в выделах 1,4 квартала 8 Николаевского участкового лесничества Мелекесского лесничества. Дата присвоения – 10.02.1976; **комплексный биологический памятник природы регионального значения «Остров Борок».** Расположен в 68 квартале Никольского лесничества Мелекесского лесхоза В 4 км на юг от с. Никольское на Черемшане. Объекты охраны: Лесное сообщество. Колония серых цапель, орлан-белохвост, черноголовый хохотун. Дата присвоения – 23.12.1989; **комплексный (природно-исторический лесозащитный) памятник природы регионального значения «Лесополоса Генко».** Расположен на землях Мелекесского лесхоза. п. Новоселки. В 1886—1903 гг проводились работы по созданию водораздельных лесных полос. Автором проекта и руководителем работ был Нестор Карлович Генко. Полезащитные полосы («генковские полосы») представляют большую научную и практическую ценность. Дата присвоения – 23.12.1989; **комплексный зоологический природно-исторический памятник природы регионального значения «Колония диких пчелиных».** Расположен в Мелекесском районе близ с. Тиинск. СПК «Тиинский». Границы Памятника природы определяются длиной и шириной искусственного исторического сооружения земляного вала, высота которого - 2,5 м, ширина - 2 м (на бровке), у основания - 6 м. Особая колония диких пчелиных. пчелиные устроили своё гнездование на искусственном историческом сооружении — земляном валу, созданном ещё в середине XVII века для защиты от набегов монгольских кочевников. Вал проходил и по правобережной части Ульяновской области и по её левобережной части. Данная колония пчелиных как раз и находится в левобережной части, именно в Мелекесском районе около села Тиинска, где имеется сохранившийся участок этого оборонительного вала. Дата присвоения – 23.12.1989; **биологический, зоологический, ботанический памятник природы регионального значения «Вишенская степь с колонией диких пчелиных».** Памятник природы расположен в Мелекесском районе, в окрестностях с. Вишенки, в истоке р. Бирля. Ширина склона: 50 м, длина: 330 - 350 м. Дата присвоения – 23.12.1989.

2.6. Население

Население Поволжья на 2022 год - 28 869 534 чел. или 19,64 % от общего населения РФ. Население района, за исключением Республики Татарстан, сокращается. Так, в 2000 г. население составляло 14,2% населения России, в 2021 г. — 10,4%.

Поволжский район отличается большой подвижностью населения. Интенсивность миграции здесь выше, чем в среднем по России. В период 1992–2000 гг. это было связано с миграцией русскоязычного населения из бывших республик СССР. Она сменилась трудовой миграцией из стран СНГ. Район привлекателен для желающих переехать в Россию по действующей с 2012 г. программе добровольного переселения соотечественников, проживающих за рубежом.

Доля населения Поволжья, проживающего в городах — 75,4%. При этом его показатели по субъектам сильно отличаются друг от друга: около 80% в Самарской области и 46% в Республике Калмыкии.

В состав экономического района входят три города-миллионера: Казань (1,2 млн чел.), Самара (1,1 млн чел.), Волгоград (1 млн чел.).

Население Поволжского экономического района полиэтнично — здесь проживают более 100 этносов. На долю русских приходится 72%. Для республик характерны титульные народы: татары (43% всех татар России), калмыки (93% всех калмыков России). В районе проживают диаспоры армян, азербайджанцев, казахов, народы соседних республик: башкиры, мордва, марийцы, удмурты.

2.7. Транспорт

Само по себе экономико-географическое положение Поволжья располагает к использованию его для транзита, направленного и с юга на север, и с запада на восток. На территории Поволжского экономического района находятся такие крупные транспортные узлы, как Астрахань с её портом и Казань с крупной железнодорожной станцией. Другим важным и давно используемым транспортным путём является Волга - река, которая на протяжении многих столетий обеспечивала связь между севером Восточно-Европейской равнины и Прикаспийским регионом. С введением в строй многочисленных гидротехнических сооружений и каналов стал возможен транзит из стран, имеющих выход к Каспийскому морю. Сегодня из портов на Каспии можно попасть в Балтийское

и Северное моря, используя транспортные системы Волго-Балтийского и Беломорско-Балтийского речных путей, а также сеть каналов вокруг Москвы.

2.8. Сведения о туристических возможностях района

Приволжский федеральный округ занимает третье место в Российской Федерации по объёму внутреннего туризма: в год субъекты округа посещают 2,5 млн. человек, что составляет 10% всего объёма этого вида туризма в России.

На территории Приволжского федерального округа наиболее значимыми звеньями туристического являются крупнейшие города, расположенные на Волге и Каме (Казань, Самара, Ульяновск, Саратов и др.), а также ряд территорий, на которых возможно совмещение отдыха на природе (в том числе активного) и культурно-исторического, а также тематического туризма (г. Свияжск в Татарстане, городской округ Жигулёвск Самарской области, Ульяновский и Сенгилеевский районы Ульяновской области и др.). Особое место в туристической отрасли занимает организация санаторно-курортных и культурно-познавательных поездок. Ещё одним фактором привлекательности отдельных регионов Приволжского федерального округа для туристов являются культурные традиции. Национальные праздники, сохранение ремесленничества, возможность знакомства с культурой и бытом сразу нескольких этносов определяют перспективы развития этнографического, кулинарного и других видов познавательного туризма.



III. Общая идея похода (путешествия), стратегия и тактика её достижения, особенности, новизна и т.п.

3.1. Общая идея похода (путешествия) на реку Черемшан.

Целью настоящего похода было:

- пройти водный туристический маршрут 1 категории сложности;
- опробовать пакрафт в категорийном походе, имеющем определяющие препятствия в виде порогов 1 категории трудности, в связи с предстоящим в летний период 2023 походом на Телецкое озеро и реку Бия республики Алтай.

3.2. Варианты подъезда и отъезда, расположение погранзон, заповедников и других зон ограниченного доступа, порядок получения пропусков, дислокация ПСО, медучреждений и другие полезные сведения.

3.2.1. Варианты подъезда на маршрут.

Заброску на маршрут осуществляли собственным автомобильным транспортом из г. Ульяновска по автомобильной дороге федерального назначения Р-241 из Ульяновска в пос. Торфболото города Димитровграда, где после перегрузки вещей, судов и снаряжения на машину заброски - оставили собственное транспортное средство на стоянке до завершения маршрута. Далее из г. Димитровграда через пос. Борма машина заброски забросила участников сплава в пос. Заречный Нурлатского района республики Татарстан.

3.2.2. Варианты отъезда с маршрута.

По окончании маршрута, группа на собственном автомобильном транспорте вернулась в город Ульяновск по той же автомобильной дороге Р-241.

3.2.3. Поисково-спасательные организации и службы МЧС, туристские организации

ГУ МЧС России по Республике Татарстан

420066, г. Казань, ул. Яруллина, д.1

ГУ МЧС России по Ульяновской области

432035, г. Ульяновск, пр. Нефтяников, д. 8, +7(8422) 35-40-50, +7 (9510) 94-66-42

Заволжское поисково-спасательное формирование:

Адрес: Ульяновск, Ленина улица, 19. Телефон: (8422) 72-06-00; (8422) 99-26-00

Поисково-спасательная служба Ульяновской области:

Адрес: Ульяновск, Брестская улица, 78. Телефон: (8422) 66-00-11

Управление ГО, ЧС и ПБ России по г. Ульяновску:

Адрес: Ульяновск, Верхнеполевая улица, 5. Телефон: (8422) 37-02-07

Поисково-спасательный отряд пожарно-спасательного центра ОГКУ. «Служба ГЗ и ПБ Ульяновской области»:

Адрес: Ульяновск, 120 метров северо-западнее здания по ул. Мостостроителей, 15А.

Телефон: 8(8422) 65-45-41, 8 (9510)94-66-42.

3.2.4. Сведения о регистрации группы в территориальном органе МЧС

Для прохождения намеченного маршрута группа была зарегистрирована:

- в ГУ МЧС России по Республике Татарстан, регистрационный номер 34482884 от 31.05.23;
- в ГУ МЧС России по Ульяновской области, регистрационный номер 34482871 от 31.05.23.

3.3. Аварийные выходы с маршрута и его запасные варианты.

Выход с маршрута сводится к задаче выхода в какой-либо населённый пункт.

Вдоль реки находятся населённые пункты, из которых при необходимости можно сойти с маршрута, наняв транспорт до Димитровграда и(или) Ульяновска: Старое Максимкино, Малое Максимкино, Старая Кармала, Моховой, Новочеремшанск, Старый Сантимир, Старая Бесовка, Бригадировка, Курлан.

Все перечисленные населённые пункты имеют сообщение с Ульяновском и асфальтовое или твёрдое грунтовое покрытие. Кроме прочего в вышеперечисленных посёлках ловит сотовая связь.

Поэтому, проблемы с выброской группы или участника группы (заказ автотранспорта) с маршрута не должно возникнуть.

3.4. Изменения маршрута и их причины

Необходимости в изменении маршрута не возникало. Поход был проведён в полном соответствии с утверждённым планом продвижения, сроки прибытия на маршрут и отъезда также совпадали с заранее установленными.



IV. Техническое описание прохождения группой маршрута + GPS

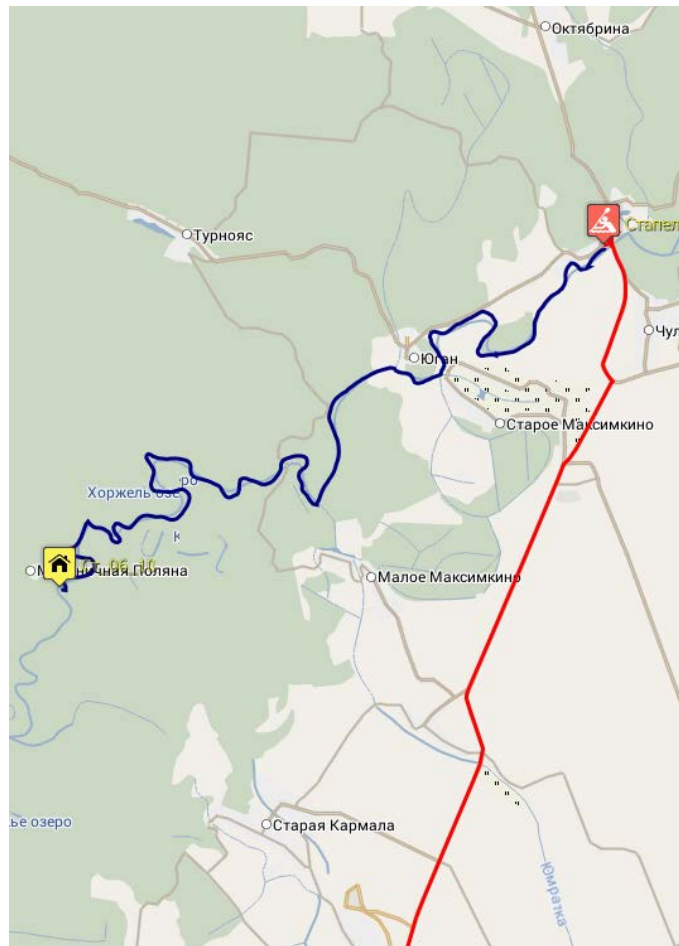
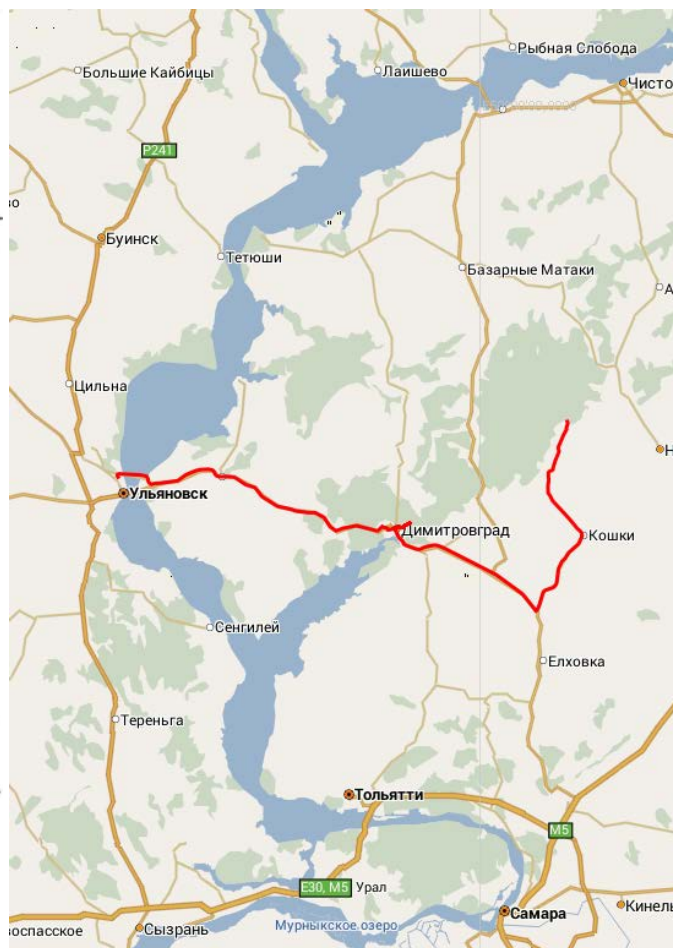
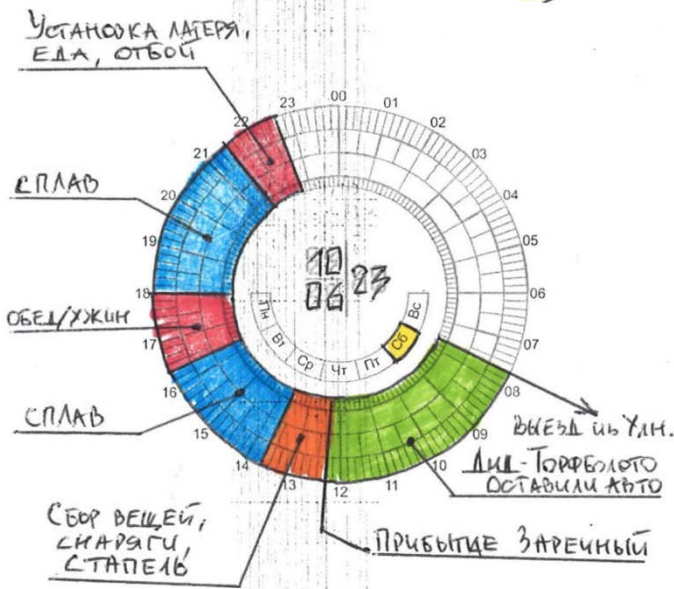
Дата 10.06.2023

ВСЕГО: день 1 на маршруте 1

Погода на день (Утро - День - Вечер)

Маршрут дня: ЗАБОСКА (АВТО) - Ули - ДИМ (ТОРФБОЛОТО) -
 - Нов. Майна - Ср. Якушка - Вис. Колок - Борма - Кошки -
 - ЧУЛПАНОВО (225,7 км) - СТАПЕЛЬ
 СПЛАВ: ЗАРЕЧНЫЙ - Ст. МАКСИМКИНО - ЛП БЕЗИМ. Р. Ч. АР. С.
 ПОГАТ - ЛП. РУЧЬИ ИЗ КОМПАТКИ - М. МАКСИМКИНО - СТАПЕЛЬ

Пройденное расстояние	ЧХВ	ср. скорость
21,8 км	06 ч 11 м	3,52 км/ч
		Уровень воды
		низк / средн / высок



Подъём не сильно ранний. Вещи, снаряжение, суда и провизию уложили в машину накануне вечером. В 7 часов 36 минут стартовали из Ульяновска по федеральной автомобильной дороге Р-241. На трассе около пос. Мирный встречаемся с друзьями, которые предложили сопроводить и докинуть нас из Димитровграда до пос. Заречный Нурлатского района.

В 8 часов 59 минут проехали р.п. Чердаклы, в 09 часов 11 минут – Озёрки. В 10 часов 09 минут добрались до пос. Торфболото г. Димитровграда, перегрузили вещи в машину заброски и в 10 часов 20 минут выехали по трассе Р-241 в пос. Заречный.

В 11 часов 03 минут доехали до с. Борма Елховского района Самарской области, где свернули (правый поворот) на автомобильную дорогу общего пользования регионального значения 36К-855 Борма – Кошки – Погрузная.

В 1 часов 25 минут проехали пос. Кошки, выехали на дорогу местного значения 36К-329 Кошки - Степная Шентала - Старое Максимкино - граница Татарстана. В 12 часов 18 минут прибыли к месту стапеля в пос. Заречный Нурлатского района республики Татарстан.

На месте стапеля в пос. Заречный по координатам: N54°30.076' E50°23.345'



Погрузив вещи и снаряжение, в 13 часов 40 минут вышли на воду.



В 15 часов 15 минут подошли к автодороге из пос. Заречный в пос. Юган, Река на данном участке идёт параллельно дороге, после чего делает резкий левый поворот к пос. С.Максимкино.



В 150 метрах за этим левым поворотом в воде имеются остатки старого закола по координатам N54°29.194' E50°20.514' (под правым берегом), в который набивается речной плавник и топляк:



В 15 часов 49 минут прошли левый безымянный приток (сток воды с АРЫКов у села Старое Максимкино). Вид на залив, стрелку и реку Б.Черемшан:



В 16 часов 06 минут прошли правый приток за пос. Юган. Где-то там в зарослях должен быть выход воды из одноименного озера:



В 16 часов 25 минут остановились пообедать на стоянке по координатам: N54° 28.706' E50° 19.180'. Стоянка благоустроена, есть 2 стола – один около воды, второй дальше на поляне:



Тут мы впервые на маршруте встретились с этим ужасным насекомым – гусеницами непарного шелкопряда. Забегая вперёд, отметим, что состояние леса (на фото июнь месяц) после этого вредителя – просто катастрофическое. На подавляющем числе лиственных деревьев, встреченных нами вдоль реки, не осталось никакой листвы.



В 18 часов 01 минуты выдвинулись дальше. В 18 часом 32 минуты прошли левые притоки с помощью которых осуществляется сток воды с АРЬКов от села Малое Максимкино. Выхода воды не видно, всё в зарослях.



За указанными притоками река совершает резкий поворот на право, а потом также резко уходит в лево, огибая таким образом озеро Корелсе, расположенное в лесном массиве по правую сторону реки. Сразу за резким левым поворотом в реке по координатам N54° 28.043' E50° 18.086' расположены остатки (опоры) старого разрушенного мостового перехода. Прохождение препятствия не составляет сложности – ширина пролетов между бывшими опорами позволяют спокойно пройти судам:

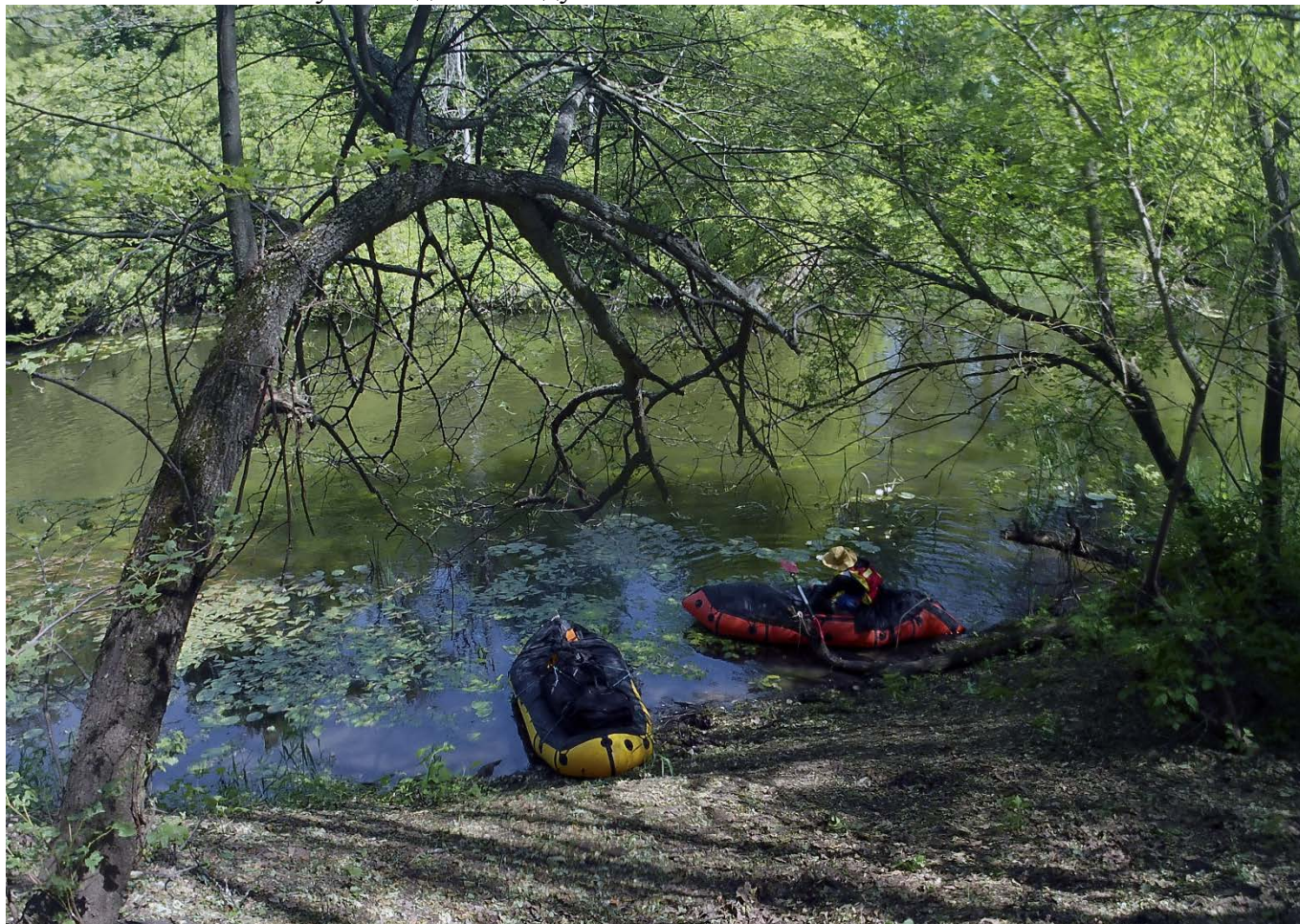


Прошли препятствие в 18 часов 57 минут. В 19 часов 43 минуты прошли левой протокой островок по координатам N54° 28.065' E50° 16.200':



В 21 час 29 минут встали на стоянку на левом берегу, недалеко от ур. Мельничная поляна по координатам: N54° 26.815' E50° 14.470'. Быстро поставили лагерь, приготовили еду, в 22:00 легли спать.

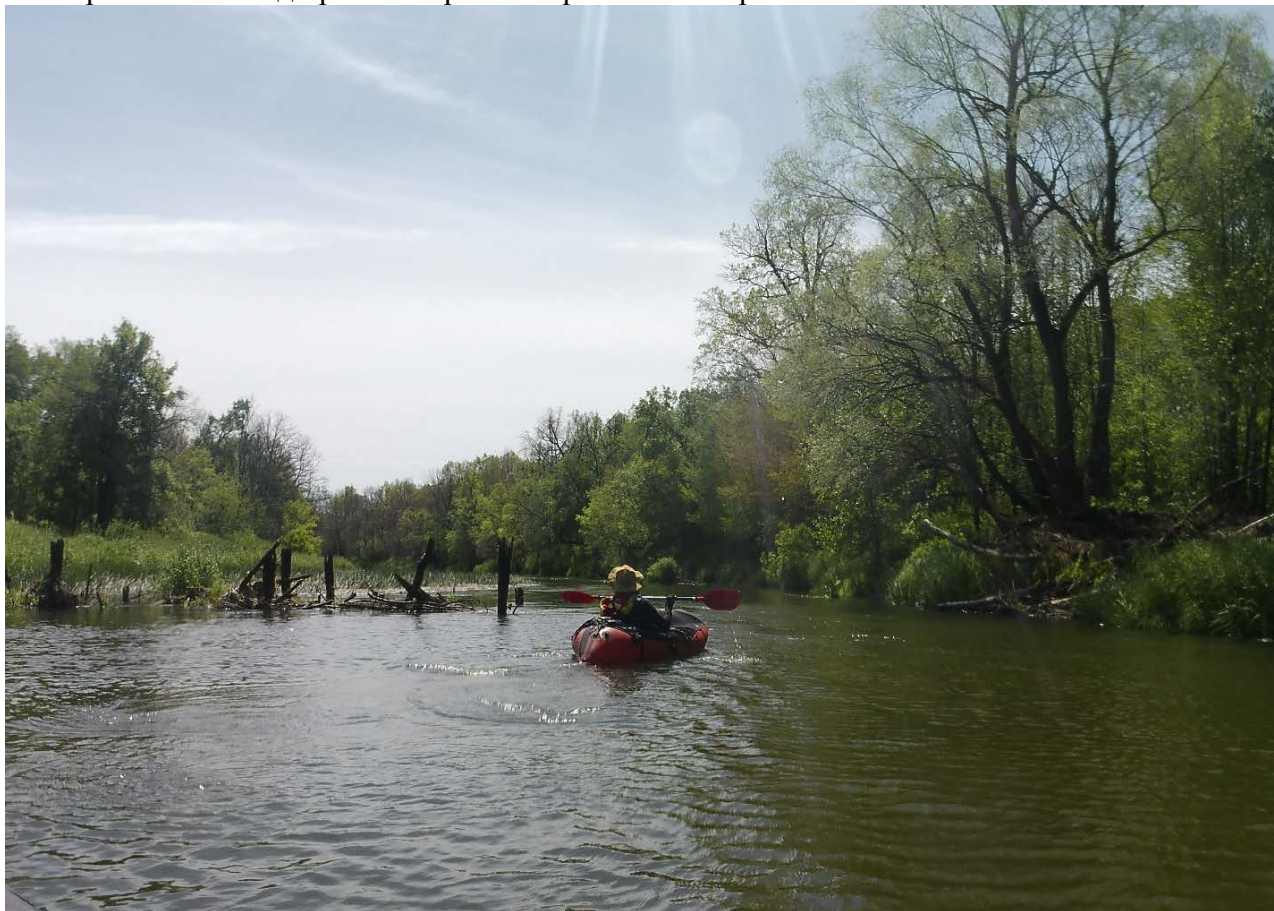
В 11 часов 26 минут выходим на воду:



В 11 часов 43 минуты проходим стоянку на левом берегу по координатам: N54° 26.535' E50° 14.766' (Иван-яма):



После стоянки река делает три похожих поворота сначала на право, затем – на лево. На третьем левом повороте около ур. Кувшин барак по координатам N54° 26.220' E50° 13.689' в воде находятся остатки (опоры) старого разрушенного мостового перехода. Габариты судов позволяют спокойно пройти препятствие под правым берегом. Препятствие прошли в 12 час. 15 мин:



Через 6 мин. за левым поворотом в реке поперёк русла по координатам N54°26.039' E50°14.088' обнаружили дерево. Проходили максимально прижимаясь к левому берегу:



В 13 часов 09 минут прошли стрелку левого притока р. Кармала по координатам: N54° 25.358' E50° 13.880':



В 14 часов 25 минут встали на перекусить и размяться на правом берегу на некотором подобии понтонного пирса по координатам N54° 24.907' E50° 11.911':



В 14 часов 50 минут продолжили движение. В 14 часов 59 минут проплыли мимо креста на высоком левом берегу по координатам N54° 24.754' E50° 11.921':



В 15 часов 19 минут вышли к заводу по координатам N54° 24.207' E50° 11.994':



Проходили препятствие в просвет под правым берегом:



В 15 часов 41 минут по координатам N54° 23.933' E50° 12.111' вышли на дерево, лежащее поперёк русла. Проход возможен и под правым и под левым берегом:





В 16 часов 07 минут подошли к ур. Просечная яма, сразу за левым поворотом от которой по координатам N54° 23.614' E50° 11.361' начинается 1 порог I категории трудности, представляющий собой препятствие шиверистого типа и состоящий из двух ступеней. Проходили препятствие без предварительного просмотра по основной струе в тандемной страховке. Первым двигался более опытный экипаж, второй – повторял линию движения первого судна, при необходимости корректируя её.

1 ступень 1 порога:



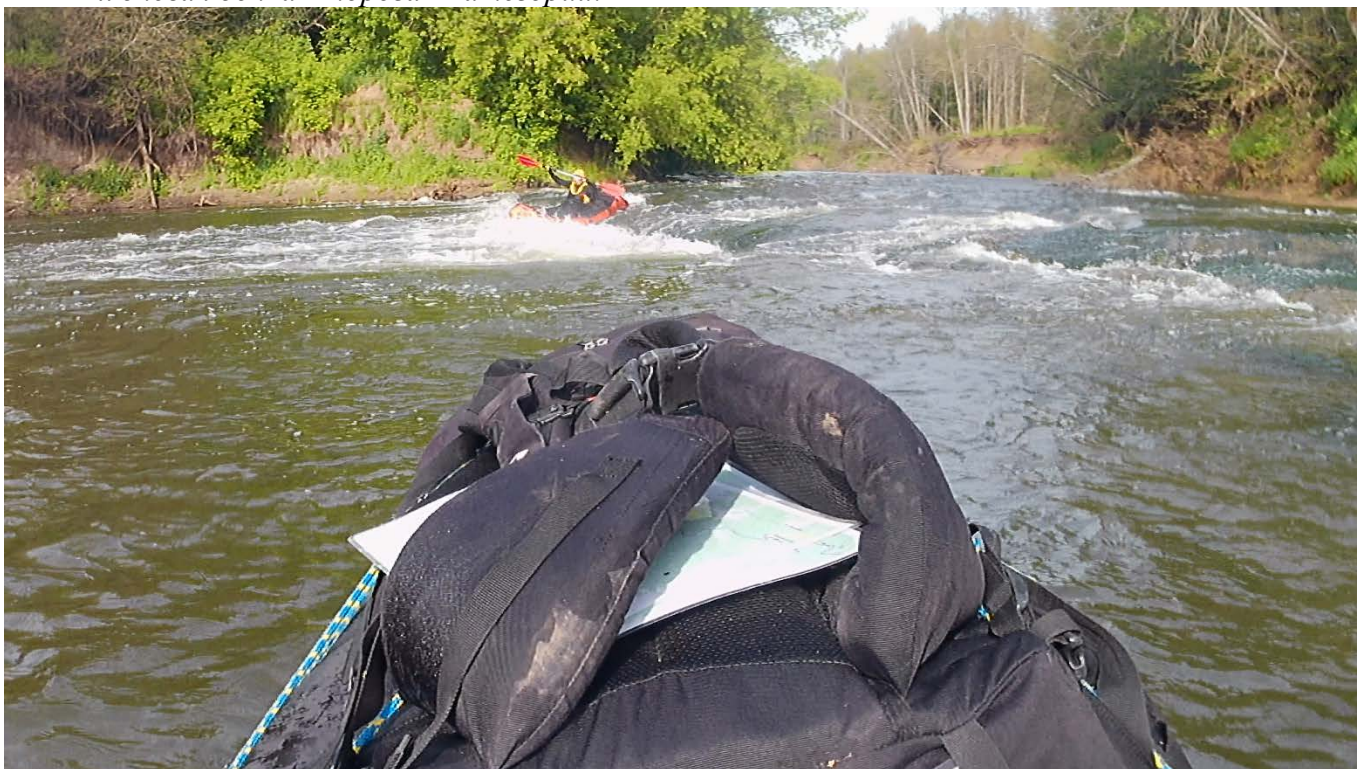
2 ступень 1 порога:



После прохождения 2 ступени, встали подкрепиться на правый берег по координатам: N54°23.491' E50° 11.445'. В 16 часов 55 минут продолжили движение и подошли ко 2 порогу I категории трудности.

Порог начинается по координатам N54° 23.412' E50° 11.544', заканчиваясь ключевой бочкой на крутом левом повороте реки. Проходили порог в аналогичном порядке. Первым двигался более опытный экипаж.

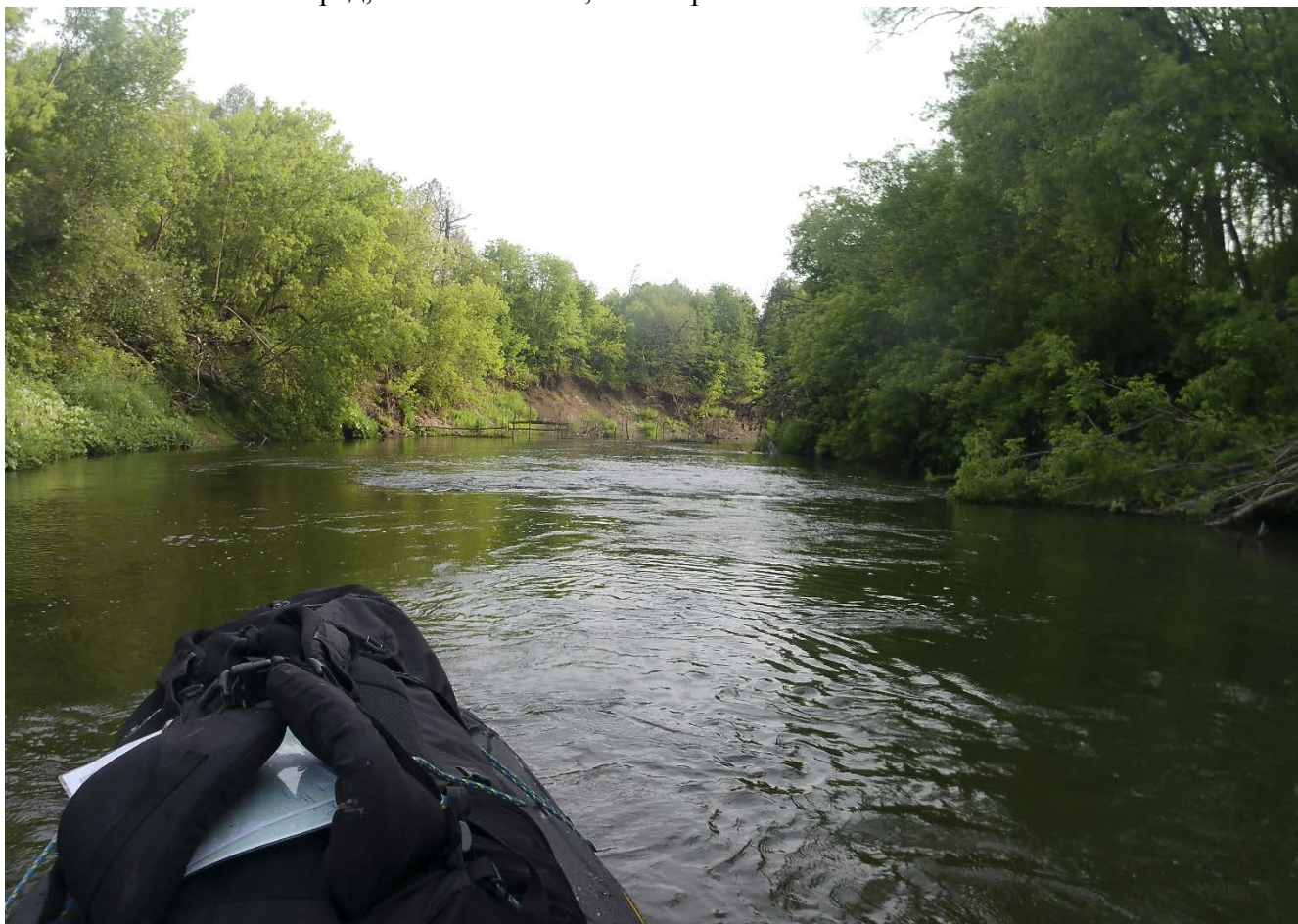
Ключевая бочка 2 порога I категории:



В 17 часов 15 минут прошли левый безымянный приток по координатам: N54° 23.260' E50° 11.440' вытекающий из озера Яндай:



В 17 часов 35 минут подошли к очередному рыбацкому заколу по координатам: N54° 22.943' E50° 11.054'. Забегая вперёд, стоит отметить, что на реке их большое количество.



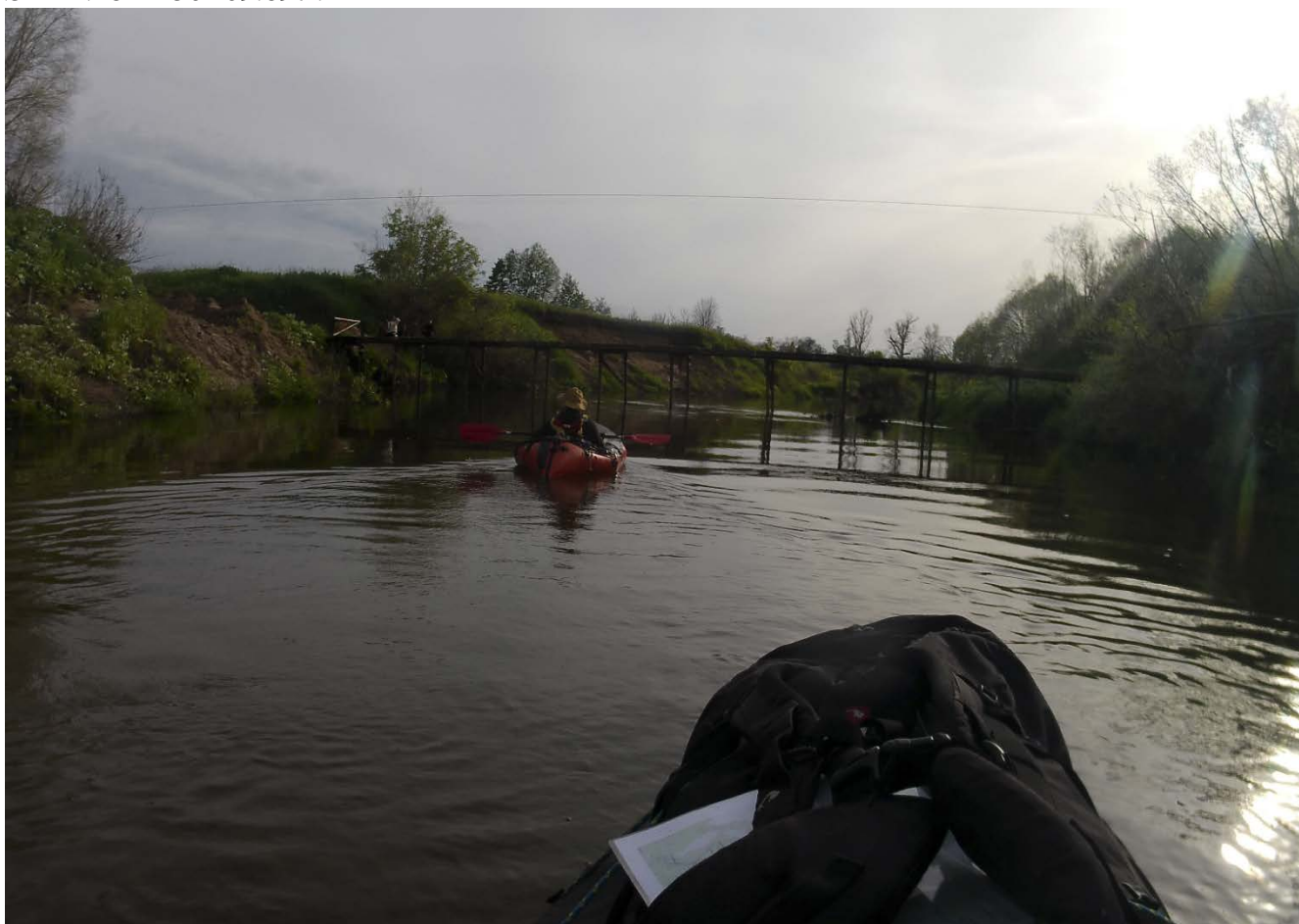
Проходили препятствие в просвет под правым берегом:



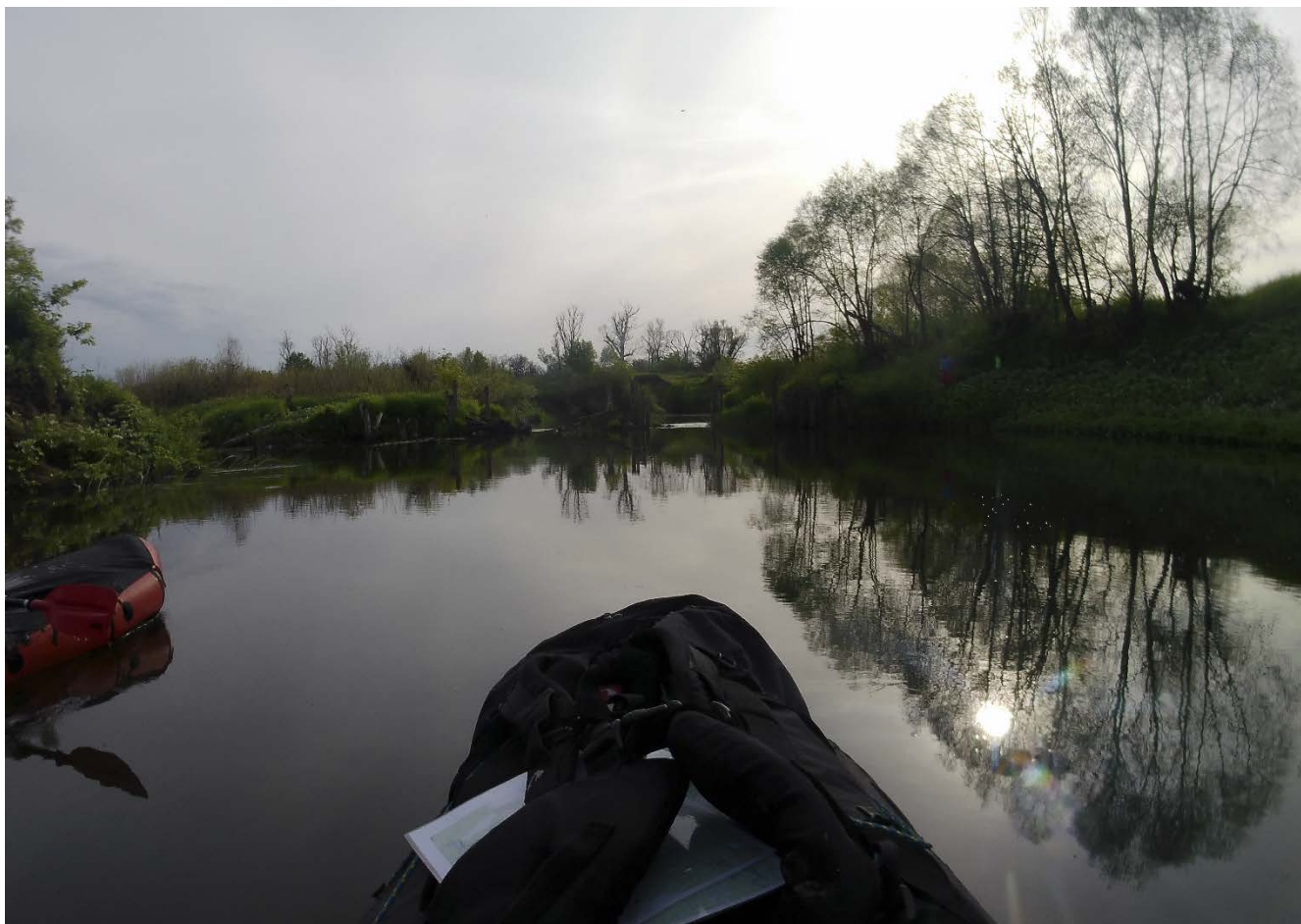
В 18 часов 26 минут прошли мимо левого притока – Салавансколго ручья по координатам N54°22.304' E50°09.854'. Выход вод из озера «Черемшанский залив» («Салаванское»).



В 18 часов 28 минут прошли под 1 мостовым переходом с. Новочеремшанск по координатам: N54°22.281' E50° 09.697':



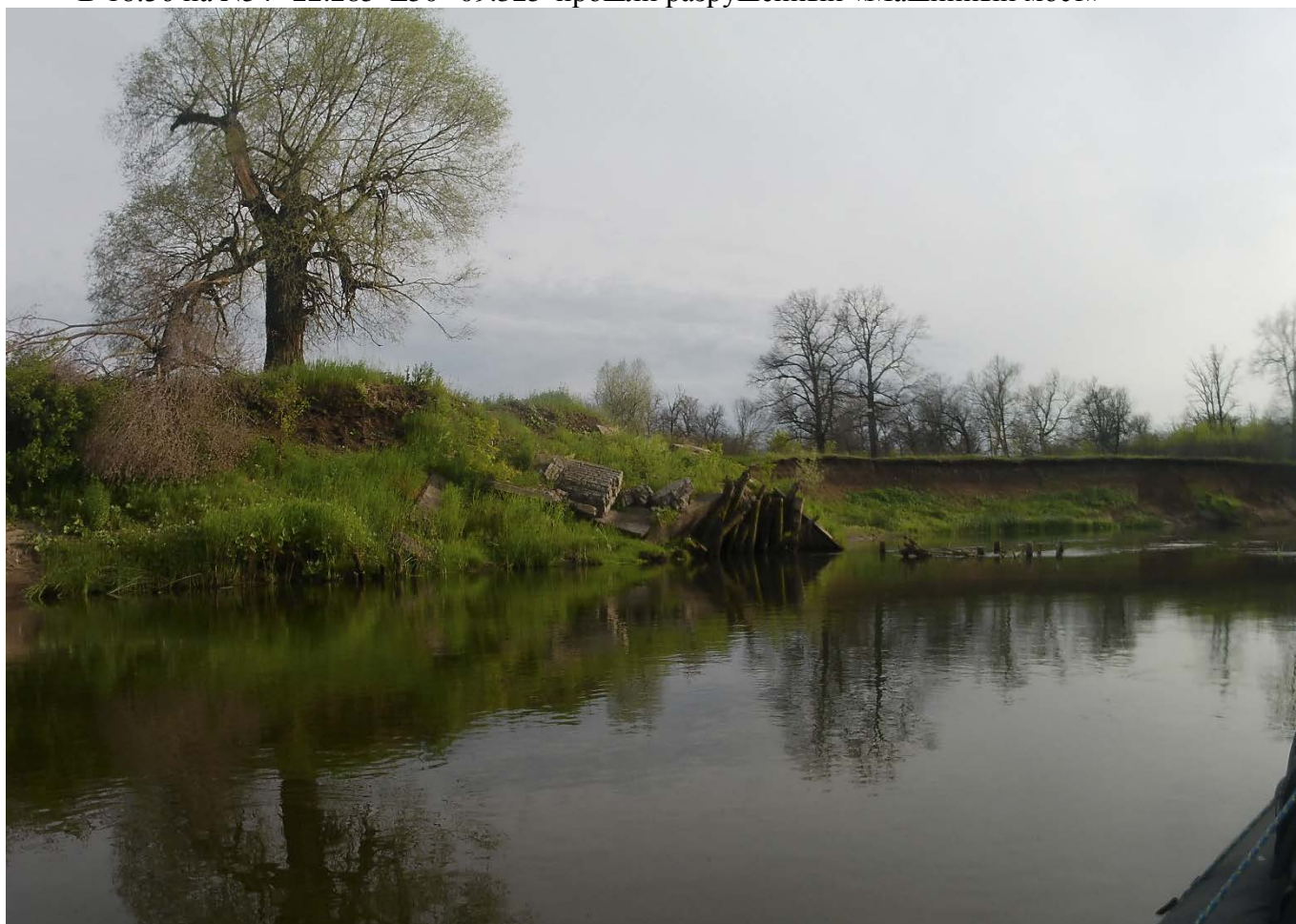
В 18 часов 30 минут появился следующий разрушенный мостовой переход по координатам N54° 22.274' E50° 09.603':



Обошли его левой протокой N54° 22.253' E50° 09.604':



В 18:36 на N54° 22.285' E50° 09.325' прошли разрушенный «Машинный мост»



К 18 часам 43 минутам мы подошли к новому строящемуся (реконструируемому, восстанавливаемому?) мостовому переходу по координатам N54° 22.314' E50° 09.095'. Поперёк реки очень низко над водой провешен мосток из деревянных брусьев. Тяжёлый. Провести суда под ним не получилось, пришлось отвязывать вещи, обносить их и суда по берегу – после чего – заново увязывать к судам:



В 19 часов 46 минут остановились на месте запланированной стоянки по координатам N54° 21.952' E50° 07.107'. К нашей большой радости к нам в гости нагрянули друзья с детьми – они встречали нас с воды горячей едой, тёплым чаем и отличным настроением.



Засиделись допоздна....

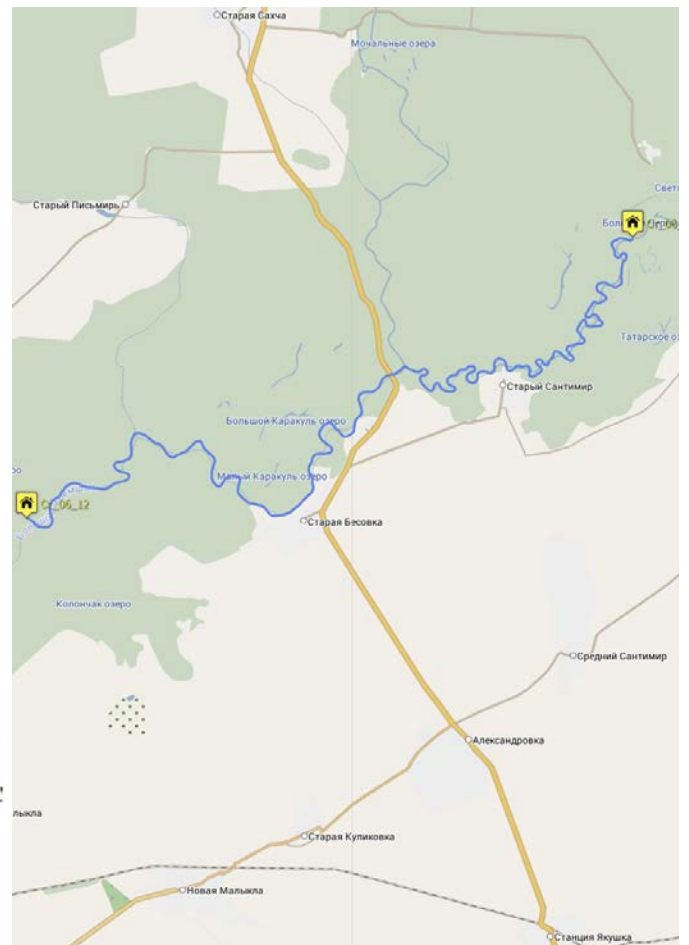
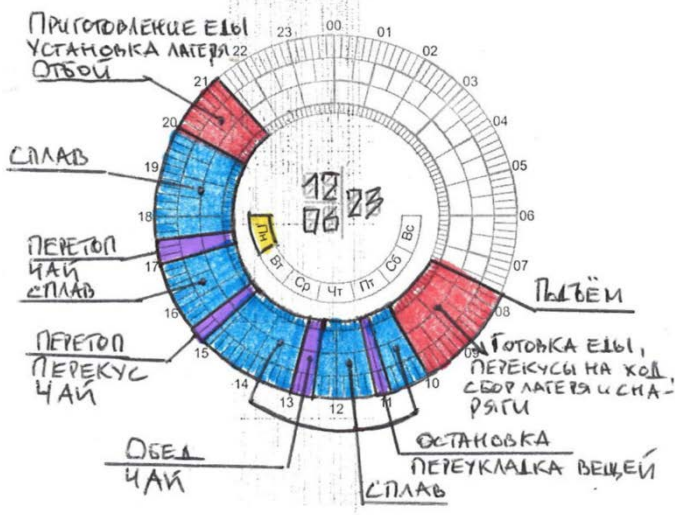


Дата 12.06.2023

ВСЕГО: день 3 на маршруте 3

Погода на день (Утро - День - Вечер)

Маршрут дня: <u>СПЛАВ</u> от <u>СТОЯНКА ЛЕВ. БЕР.</u> - <u>СТАР. САНТИМИР</u> - <u>ПР. ПРИТОК М. ЧЕРЕМИШАН</u> - <u>ИВАНОВКА</u> - <u>СТАР. БЕСОВКА</u> - <u>ПР. ПРИТОК ПИСЬМИЯ</u> - <u>СТОЯНКА НА ЛЕВ. БЕР. 3-й 1-й ЯР КАЛАНЧАК</u>		
Пройденное расстояние 35,7 км	ЧХВ 08 ч 23 м	ср. скорость 4,26 км/ч Уровень воды низк / средн / высок



Подъем ранний, готовим еду на лагерь, собираем вещи, снаряжение и перекусы на воду. Небо хмурое. Прохладно. К 10 часам собираемся и выходим на воду:





На N54° 21.671' E50° 06.905' встречаем первый в этот день рыбацкий закол. Проход по центру (в ворота) или под правым берегом.



На N54° 21.383' E50° 06.790' следующий закол. Проход в ворота или под правым берегом.



Встаём в 10 часов 55 минут на N54° 21.036' E50° 06.143' на правый берег –переуложить вещи и размяться. В 11 часов 11 минут идём дальше.

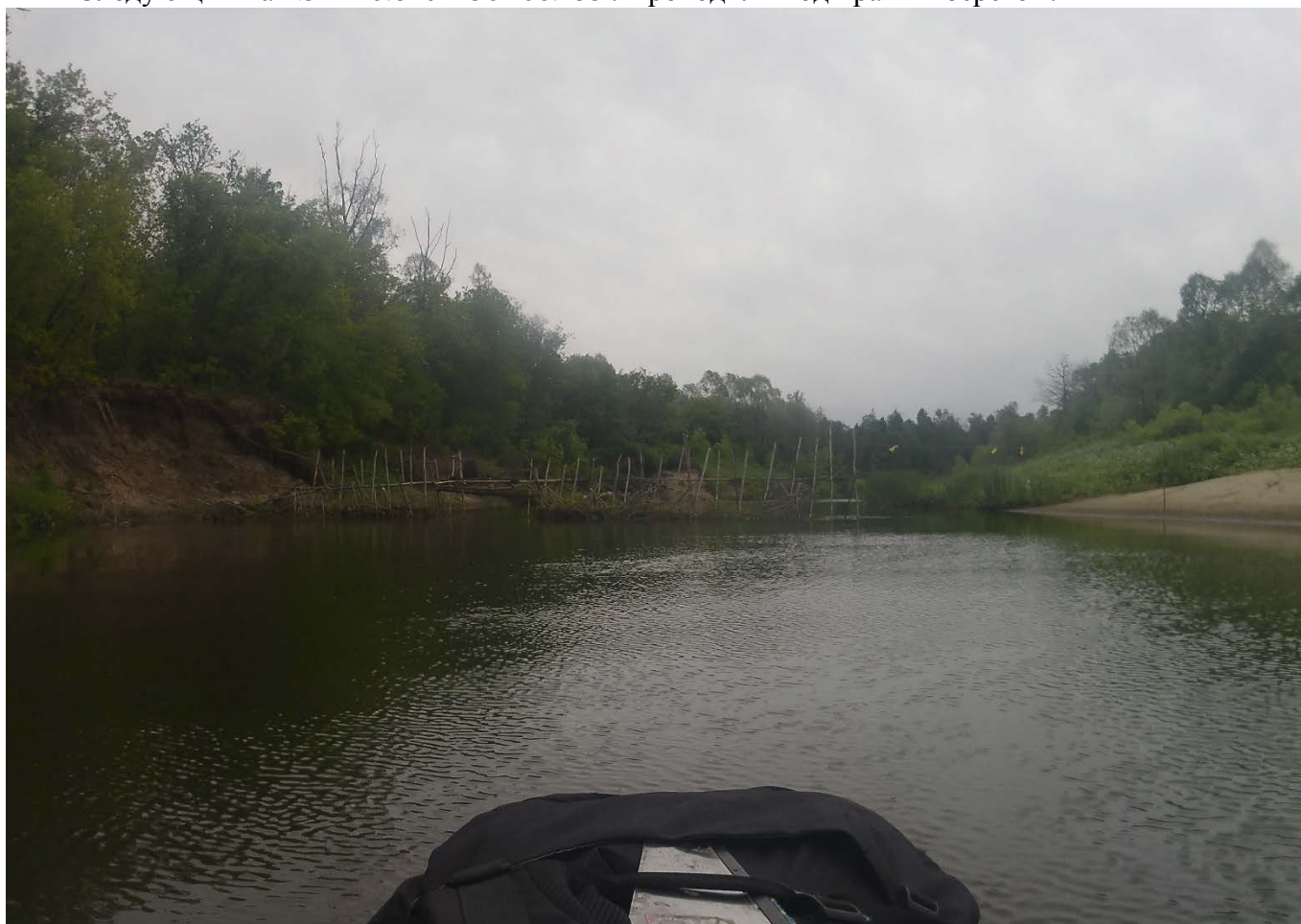


2022/06/21 11:20:14

На $N54^{\circ} 20.993'$ $E50^{\circ} 06.044'$ встречаем следующий закол. Проход в ворота или под левым берегом.



Следующий на $N54^{\circ} 20.840'$ $E50^{\circ} 06.155'$. Проходили под правым берегом.



Очередной закол на N54° 20.502' E50° 05.848'. Проход в ворота, либо можно проскрестись (посадка пакрафта позволила) по отмели под левым берегом.



В 12 часов 28 минут встали пообедать на стоянке по координатам N54°19.961' E50°04.518'



В 13 часов 03 минуты выдвинулись дальше. К 13 часам 30 минутам обошли Старый Сантимир.



В 14 часов 32 минуты вышли на стрелку Большого и малого Черемшана по координатам N54°20.096' E50°01.330'. Со стрелки отлично видно автомобильный мост.



В 14 часов 40 минут прошли под автомобильным мостом автодороги 73Р-240 - с. Старая Сахча – с. Старая Бесовка по координатам N54°19.967' E50°00.973'. Прохождение трудностей не представляет, линия движения намечена между двумя основными пилонами по центру русла реки.



Характер реки сильно изменился – река стала шире, скорость ощутимо упала. Количество топняка стало ещё больше, чем на участке от порогов до с. Новочеремшанск.



В 18 часов 29 минут прошли правый приток р. Письмирь по координатам N54°19.104' E49°54.5338'. Где то там в распадке слышно журчание воды:



Часто на реке стали встречаться оставленные деревянные лодки на лесных квартальных переходах. Очевидно используются сотрудниками лесхоза, так как близлежащие посёлки далеко.





В 19 часов 56 минут встали на стоянку на левом берегу по координатам N54°17.823' E49°51.820' за 1-м Яром Каланчак. Готовим ужин и отбой в 21: 26.



Дата 13.06.2023

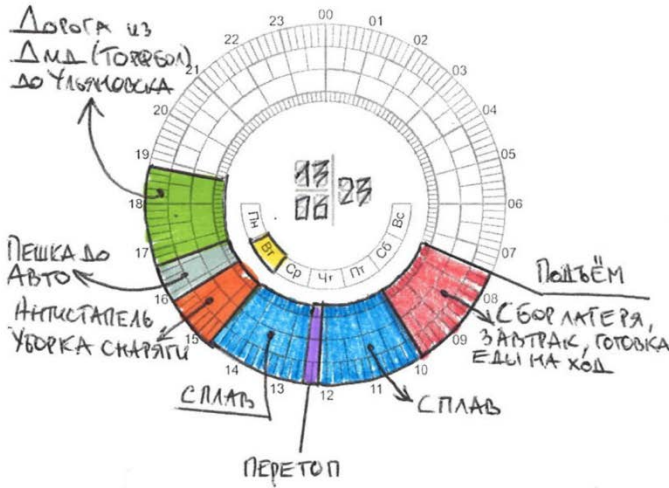
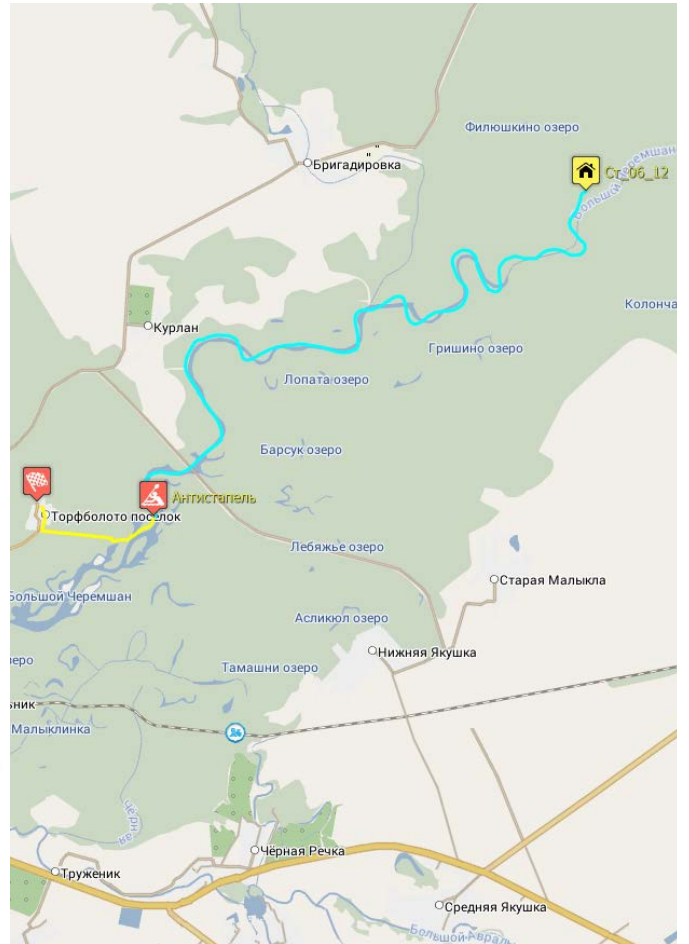
ВСЕГО: день 4 на маршруте 4

Погода на день (Утро - День - Вечер)

Маршрут дня: СЛАВЬ ст. стаяк. лев. бер. - прав. приг. тля - пр. приг. р.ч. и.б. Курлана - Антистапель - Пешка до торфболота - потрузка вещей - Авто - Торфболото ДМД - Ульяновск (101,6 км)

Пройденное расстояние	ЧХВ	ср. скорость
19,1 км	04 ч 34 м	4,78 км/ч
		Уровень воды
		НИЗКУ средн / высок

ПЕШ. З.д.ки.



Подъём в 8 часу. Готовка завтрака, сушка вещей. Погода стала лучше. Облачность небольшая. Ветер поменял направление на северо-восточный. Нам попутный, что хорошо.



Последний сплавной день. Неспешно собираемся, грузимся и в 10 часу выходим на воду.





Ширина русла стала ещё больше. Стали часто встречаются мели.
В 10 часов 35 минут прошли обустроенную стоянку на N54° 17.130' E49° 50.430'



В 11 часов 56 минут прошли правый приток – р. Тия по координатам N54°16.542' E49°47.577'



В 12 часов 10 минут встали на перекус на правый берег по координатам N54°16.087' E49°47.342'. В 12 часов 26 минут продолжили движение.



В 12 часов 55 минут прошли под электрическими проводами натянутыми через реку по координатам N54° 16.003' E49° 45.470'. Предположительно для обеспечения электричеством строений бывшего лагеря «Лада», расположенного на левом берегу.



В 13 часов 16 минут прошли правый безымянный приток (сток воды с АРЫКов от с. Курлан) по координатам N54° 16.194' E49° 44.360'. Выхода воды не видно.



В 13 часов 24 минуты прошли бетонные плиты правого берега бывшего мостового перехода по координатам N54°15.915' E49°44.142'.



В 14 ч. 09 мин. прошли под автомобильным мостом пос. Курлан – пос. Нижняя Якушка



В 14 часов 39 минут причалили на правый берег по координатам N54°14.213' E49°43.563'. Антистапель. Разбираем суда, снаряжение, вещи, упаковываем и пешком выдвигаемся в пос. Торфболото г. Дмитровграда, где оставили на стоянке личный транспорт.





V. Меры безопасности при прохождении маршрута по реке Черемшан

Для сплава каждый участник имел хорошо подогнанное личное снаряжение: спасжилет, весло. Группа имела 1 спасконец, «морковка».

При прохождении маршрута основным видом страховки была самостраховка, взаимная страховка экипажами друг друга («тандемная страховка») и страховка с воды первым экипажем. Все участники знали действия при попадании воду и действия при проведении спасработ. Активная страховка на реке проводилась 2 известными проверенными способами:

1. Тандемом – когда группа проходит локальное препятствие кильватерной колонной с взаимной подстраховкой в водном потоке. Расстояние между судами – в зависимости от скорости реки и локальных препятствий. В нашем случае приемлемым расстоянием было 5-7 метров.

2. Страховка с воды, состоит из возможной готовности судна, стоящего ниже по течению, к обеспечению безопасности.

VI. Выводы и рекомендации

1. Рекомендации по выбору района путешествия и нитки маршрута.

При выборе района похода и нитки для маршрута мы выдвигали требования:

- река доступна для сплава (прохождения) в обозначенный период года. Большой Черемшан имеет преимущественно снеговое питание, в период мая-июня наступает летняя межень, в это время река характеризуется малой водностью.

- наличие удобного подъезда и выезда с маршрута, небольшое удаление от места жительства участников похода с возможностью завершить прохождение маршрута;

- наличие водного категорийного маршрута;

- возможность активного отдыха.

2. Выводы и рекомендации по маршруту

1. Большой Черемшан – левый приток Волги, река т.н. низменного Заволжья. К достоинствам можно отнести множество удобных мест для стоянок, полноводность, достаточная ширина по всей протяженности. В плане загрязнённости воды отмечается повышенное содержание фенола и ПДК, поэтому воду для питья лучше брать в близлежащих родниках. Время пребывания на маршруте можно достаточно точно рассчитать, что позволяет заранее договориться о выброске.

2. Река очень красивая. В начале водного пути возле Нурлата берега преимущественно луговые, дно суглинистое, местами вязкое. Через несколько километров пути встречается разрушенная плотина, за ней появляются прибрежные лиственные рощи, а ниже по течению – пойменные леса. Быстрые, узкие протоки перемежаются широкими плёсами с почти незаметным течением. Перед Новочеремшанском (станция в 2,5 км на левом берегу реки) река входит в песчаное русло, и начинаются наиболее живописные места на Черемшане. Сосновые и смешанные леса тянутся почти непрерывно по обоим берегам реки, много песчаных пляжей, в русле встречаются коряги.

3. При организации стоянок хочется отметить множество пологих берегов, как открытых, так и заросших лесом пространств, и большое количество кровососущих насекомых.

4. К достоинствам маршрута стоит отнести возможность выбрать простую линию движения в зависимости от квалификации конкретного экипажа. Достаточно широкое русло реки, возможность отличного обзора всего пространства водной поверхности на пару километров вперёд, медленное течение давали возможность всей группе беспрепятственно регулировать продвижение, а желающим - делать множество интересных фотоснимков, проводить видеосъёмку.

5. Очень приятное впечатление оставила у нас «немноголюдность» реки. Немногочисленные рыбаки и отдыхающие отличались дружелюбностью и миролюбием, готовностью оказать посильную помощь.

3. Выводы и рекомендации по снаряжению.

Снаряжение было обычное, применяемое в водных походах низкой категорийности.

1. Рекомендуется взять репелленты и накомарник, особенно в тёплый период года.

2. Рекомендуется иметь водонепроницаемые вещи, в том числе из неопрена. В летнее время указанное снаряжение может быть излишним, однако при внезапном ухудшении погоды наличие дополнительного снаряжения настоятельно рекомендуется.

3. Следует уделить особое внимание средствам защиты электронных устройств: смартфонов, видео-, экшн-, фото-камер, и иных цифровых устройств. В связи с наличием на подавляющем участке маршрута средств сотовой связи – рекомендуется использование на смартфонах программ позиционирования.

4. Необходимо отметить непереносимое наличие солнцезащитных средств и головных уборов.

5. Аптечка, ремонтные набор, насос-мешки были собраны в 2 больших комплекта и распределены на судах.

4. Потенциально опасные участки

Относительную опасность данного маршрута могут составлять небольшие завалы – густо заросшие смешанным лесом берега постоянно подмываются течением, в результате чего многолетние деревья оказываются в воде, на несколько метров к середине реки перегораживая

русло. Много топляка, абсолютно незаметного визуально из-за мутной воды и слабого течения, но очень «чувствительного» при встречи с ним. В некоторых случаях такие коряги могут быть причиной повреждения поверхности водного транспортного средства или его опрокидывании. На протяжении следования группы встречались песчаные и каменистые мели, частично препятствующие прохождению судов на отдельных участках. Следует также уделить внимание моментам прохождения между остатками старых разрушенных мостов с торчащей из свай арматурой и под большим мостом, на котором проходит автотрасса, сваи которого в случае неудачного управления могут стать причиной повреждения судов, в связи с чем рекомендуется контролировать линию движения средств сплава максимально близко к центру реки. Тем не менее, специальная страховка не требуется ни на одном участке данного маршрута.

VII. Список литературы

1. Алексеев А.А. Пособие по составлению отчётов о туристских походах, путешествиях и спортивных турах. — М.: 2005. — 26 с.
2. Коструб А.А. Медицинский справочник туриста. М., Профиздат, 1990.
3. Методические рекомендации по подготовке отчётов о самостоятельных туристских путешествиях, «Центральный совет по туризму и экскурсиям» – Управление самостоятельного туризма. – М., – Центральное рекламно-информационное бюро «Турист», 1977.
4. Панов С.Н., Говор В.В. Перечень классифицированных и эталонных туристских спортивных маршрутов и препятствий – М., – Туристско-спортивный союз России, 2008.
5. Попчиковский В., Рязанский Н. Туристские спортивные маршруты. Перечень классифицированных туристских спортивных маршрутов на 1989-1992 г. М., Профиздат, 1989.
6. Штюмер Ю.А. Краткий справочник туриста. М., ФиС, 1991

VIII. Приложения

1. Распределение участников похода по судам на реке Черемшан;
2. Картографический материал нитки маршрута по реке Черемшан.

**Распределение
участников похода по судам и последовательность движения судов**



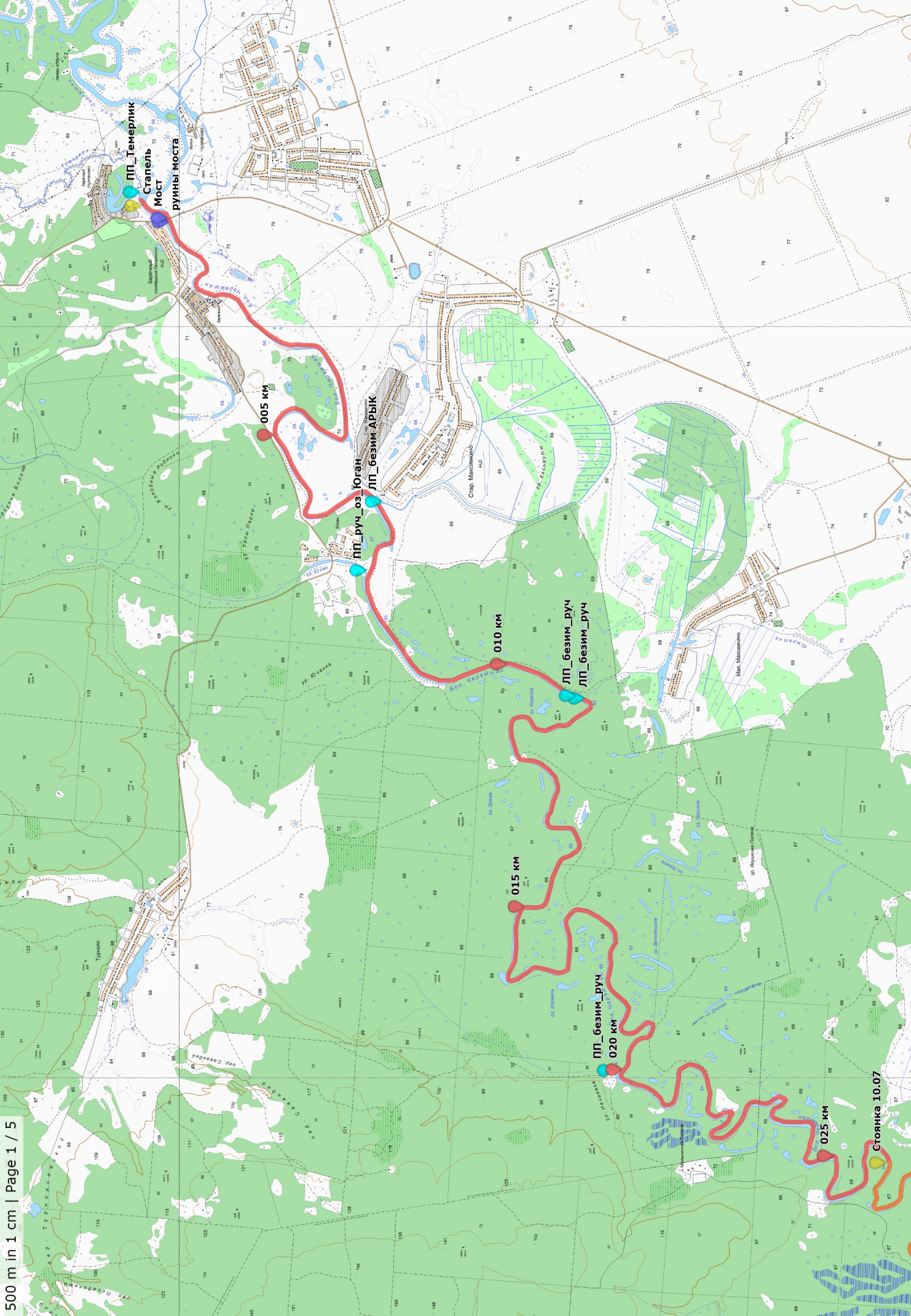
Павлов Р.А. - V

Пакрафт
«Иволга L»



Павлова И.В. - II

Пакрафт
«Иволга M»



ПП_Темерлик

Ступель
Мост

руины моста

005 км

ПП_руч_оз_Юган

ЛП_безим_АРЫК

010 км

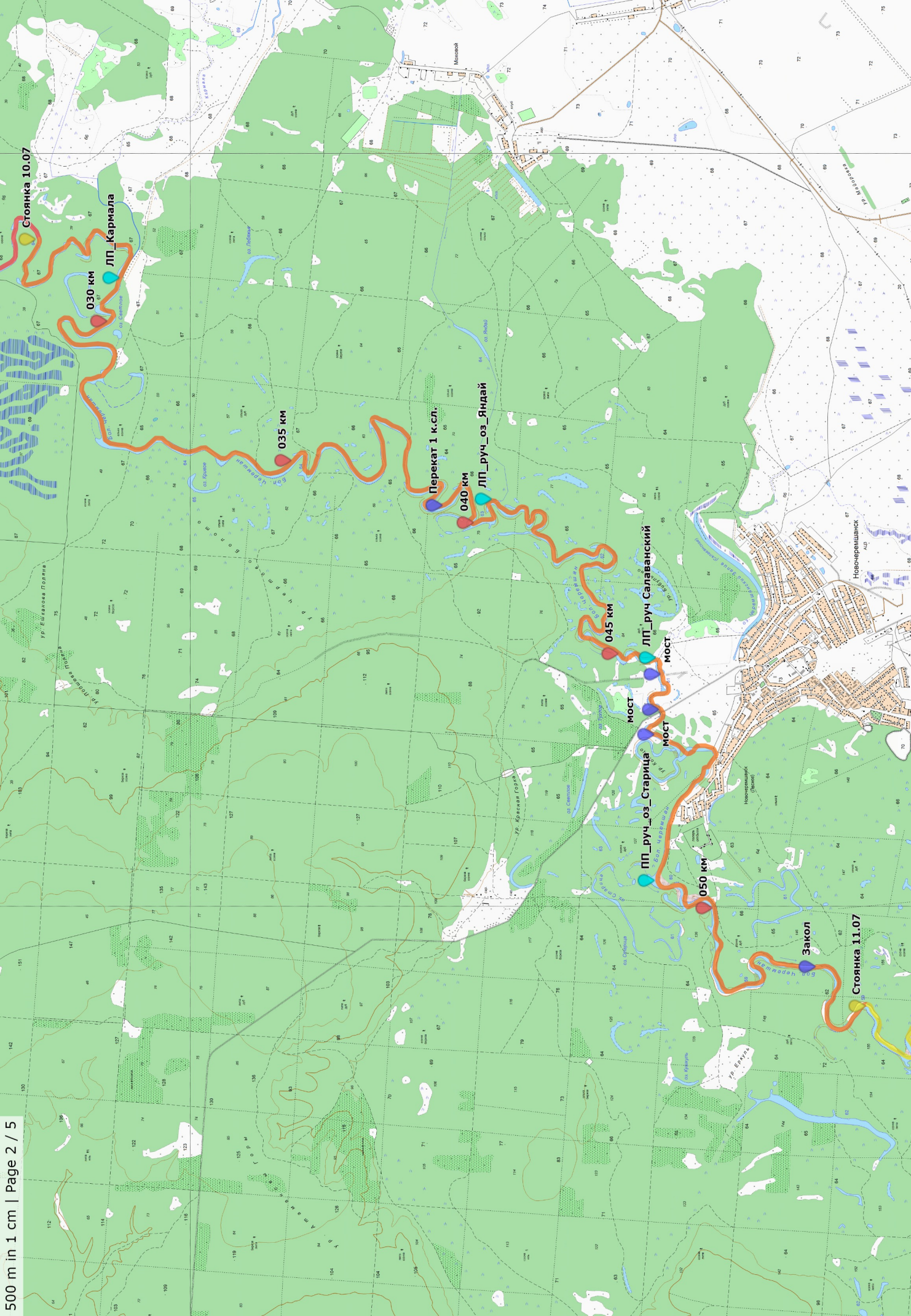
ЛП_безим_руч
ЛП_безим_руч

015 км

ПП_безим_руч
020 км

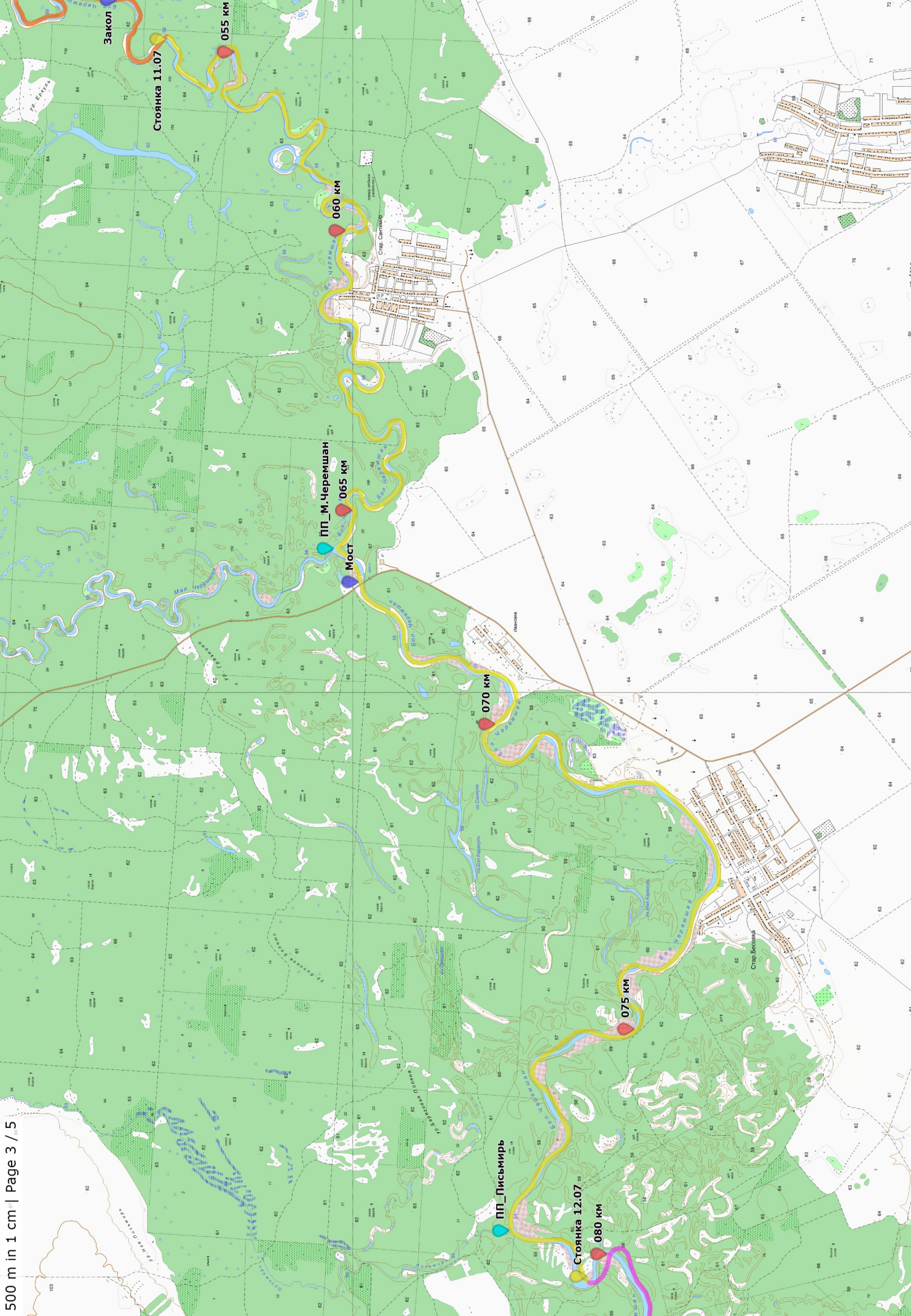
025 км

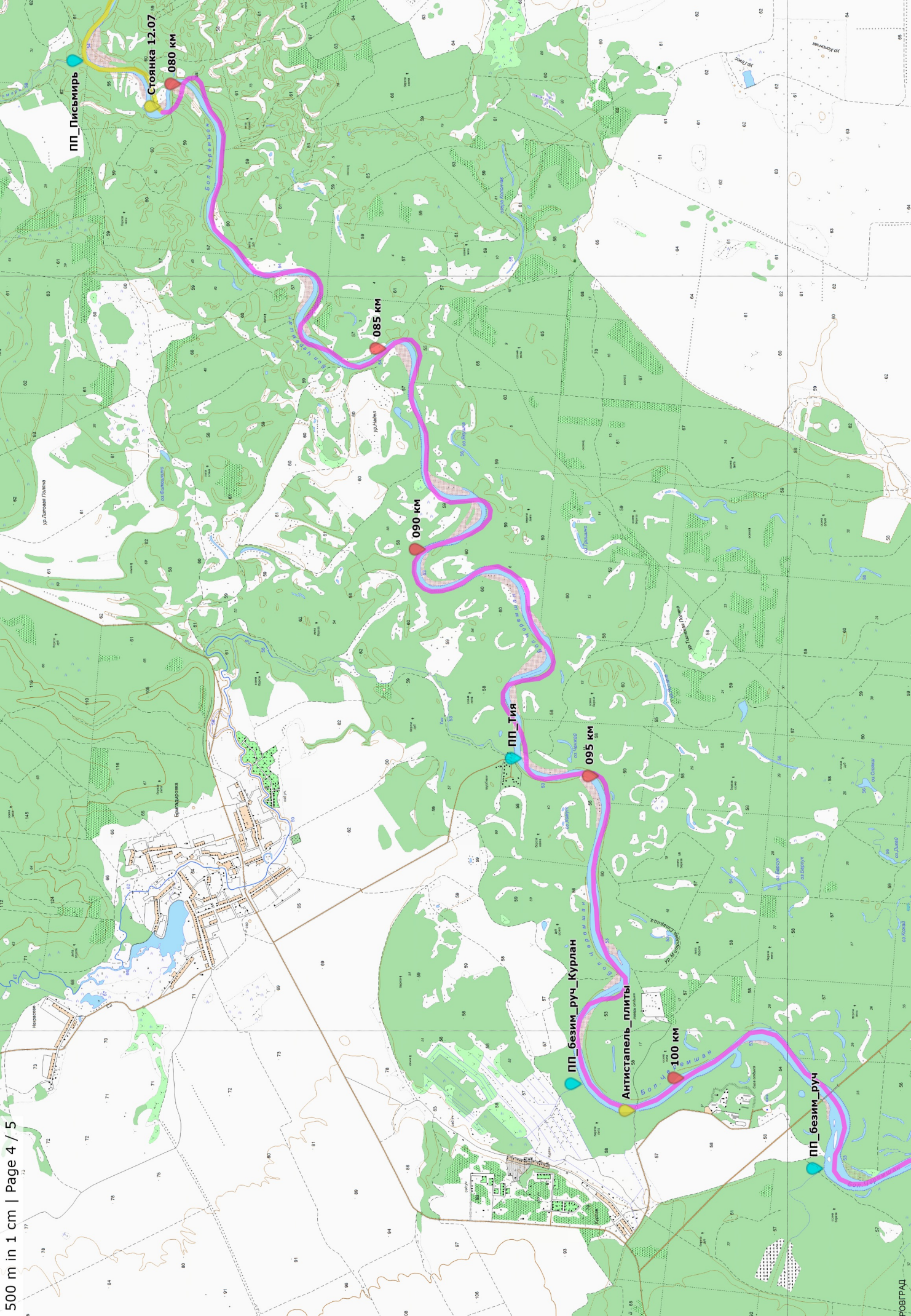
Стоянка 10.07



Стоянка 10.07

Стоянка 11.07





ПП_Письмир

Стоянка 12.07
080 км

085 км

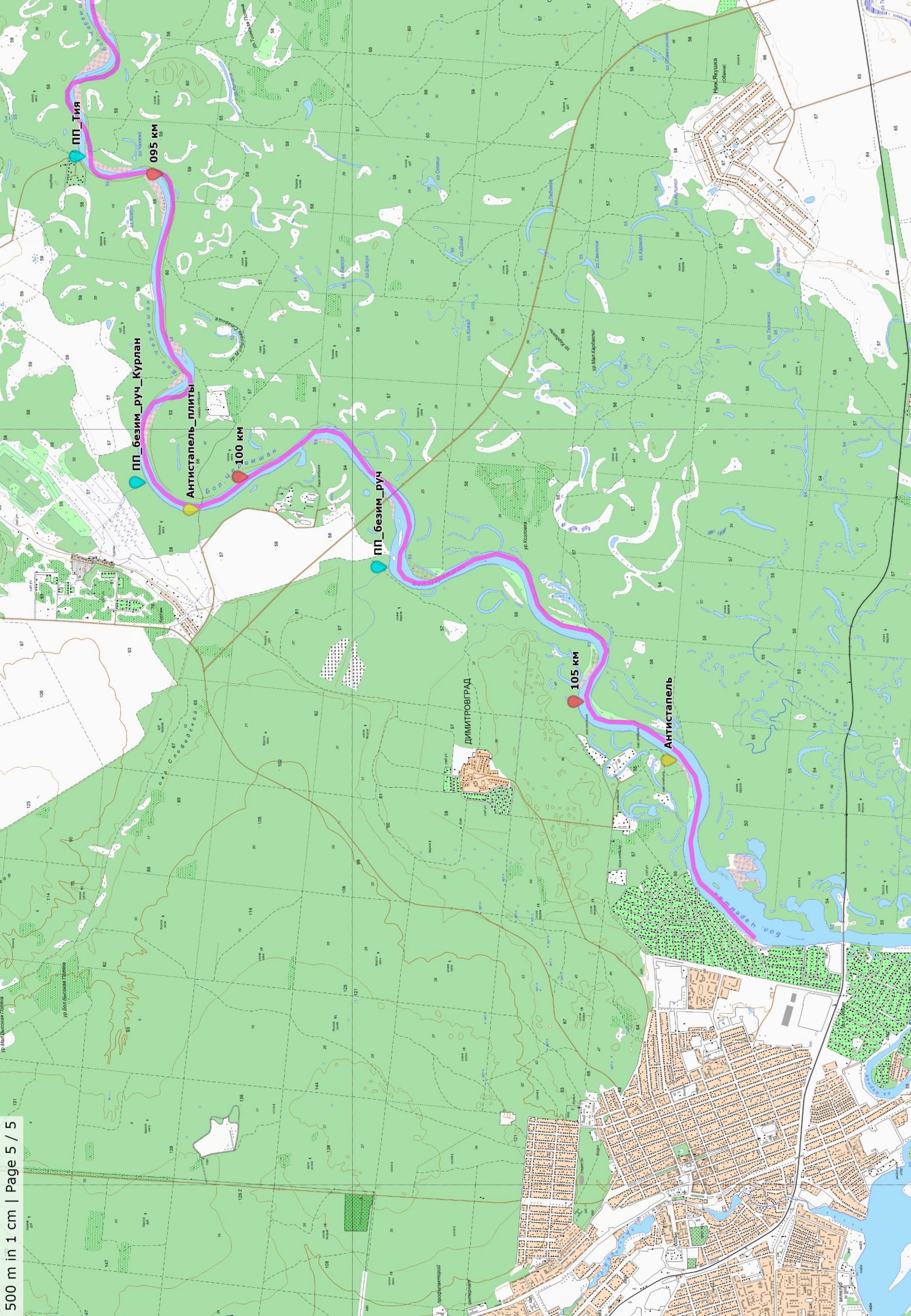
090 км

ПП_Тя
095 км

ПП_безим_руч_Курлан

Антистепель_плиты
100 км

ПП_безим_руч



Ур. Мисловская Гора

Ур. Бад. Восточная Гора

Ур. Мисловская Гора

Ур. Мисловская Гора

Ур. Мисловская Гора

Ур. Мисловская Гора

Ур. Мисловская Гора

Ур. Мисловская Гора

Ур. Мисловская Гора

Ур. Мисловская Гора

Ур. Мисловская Гора

Ур. Мисловская Гора

Ур. Мисловская Гора

Ур. Мисловская Гора

Ур. Мисловская Гора

Ур. Мисловская Гора