

# ОТЧЕТ

о прохождении пешего туристского маршрута  
**первой** категории сложности по Южному Уралу  
совершенном группой ОГБУ ДО ДТДМ г.Ульяновска  
в период с 20 июля по 31 июля 2022 года.

Маршрутная книжка № (1-22П)  
Руководитель группы Касимова Наталья Владимировна  
89603728658, natawka\_78@mail.ru

Маршрутно-квалификационная комиссия ОГБН ОО ДТДМ рассмотрела представленный отчет и считает, что пройденный маршрут может быть зачтен всем участникам и руководителю **первой** категорией сложности.

---

Отчет использовать в библиотеке ОГБН ОО ДТДМ

Судья по виду

Фамилия И.О.

Председатель МКК

Корелин С.А.

Штамп МКК



г.Ульяновск  
2022г.

# ОТЧЕТ

о прохождении пешего туристского маршрута  
**первой** категории сложности по Южному Уралу  
совершенном группой ОГБУ ДО ДТДМ г.Ульяновска  
в период с 20 июля по 31 июля 2022 года.

Маршрутная книжка № (1-22П)

Руководитель группы Касимова Наталья Владимировна  
89603728658, natawka\_78@mail.ru

Маршрутно-квалификационная комиссия ОГБН ОО ДТДМ рассмотрела представленный отчет и считает, что пройденный маршрут может быть зачтен всем участникам и руководителю **первой** категорией сложности.

---

---

Отчет использовать в библиотеке ОГБН ОО ДТДМ

Судья по виду \_\_\_\_\_ Фамилия И.О.

Председатель МКК \_\_\_\_\_ Корелин С.А.

Штамп МКК

г.Ульяновск  
2022г.

## 1. Справочные сведения

1.1. Проводящая организация (наименование, адрес, телефон, факс, e-mail, www).

Проводящая организация	ОГБУ ДО ДТДМ
адрес	Город Ульяновск, ул.Минаева, 50
телефон, факс	8-842-43-59-72
e-mail, www	<a href="mailto:ocdut73@mail.ru">ocdut73@mail.ru</a>
регистрация в территориальном органе МЧС	регистрационный номер

1.2. Место проведения туристского маршрута

государство	Российская Федерация
регион	Челябинская область
туристский район	Южный Урал
подрайон	Национальный парк «Таганай»

1.3. Количественная характеристика пройденного маршрута :

Дисциплина (вид туризма)	Категория сложности маршрута	Протяженность активной части, км	Продолжительность активной части		Сроки проведения (только активной части маршрута)
			общая	ходовых	
пеший	первая	111	12	10	21.07.22-30.07.22

1.4. Подробная нитка маршрута.

Город Ульяновск — город Златоуст (поезд) — станция Уржумка (поезд) — стелла «Граница Европа — Азия» (радиально) — смотровая площадка Семибратка — г.Александровская Сопка — ЛЭП — р. Куштумга — оз.Инышко — оз.Тургояк — музей Ильменского Государственного заповедника — оз.Тургояк — оз.Инышко — р.Сухокаменка — г.Ицыл — ур.Киалимский кордон — приют Таганай — г.Круглица (1178) — Откликной Гребень — приют Гремучий Ключ — г.Двуглавая — приют Белый Ключ — город Златоуст — город Ульяновск (поезд)

1.5. Обзорная карта региона с указанием маршрута (подъездов, отъездов и направления движения).

1.6. Определяющие препятствия маршрута (перевалы, траверсы, вершины, каньоны, переправы, пороги, растительный покров, болота, осыпи, пески, снег, лед и т.д.) в виде таблицы:

Вид препятствия	Наименование препятствия	Категория трудности, высота	Характеристика препятствия (характер рельефа, протяжённость, высота валов, глубина колодца, скорость и т.п., новизна)
вершина	Александровская Сопка	н/к	ск-лд, подъём 250 м, 40° – перила, спуск 300 м, осыпь до 30°, п/п
брод	р.Куштумга	н/к	
вершина	Ицыл	н/к	курумник
	р.Б.Киалим		

вершина	Круглица	н/к	курумник
вершина	Двуглавая Сопка	н/к	

### 1.7. Состав туристской группы

№	ФИО	Должность в группе	Туристский опыт	разряд
1.	Касимова Наталья Владимировна	Руководитель группы 89603728658, natawka_78@mail.ru	4 кс горн. Алтай — участник 2кс пеш Южный Урал - руководитель	1
2.	Андреев Вадим Денисович	участник	3 ст. сл. Тулымское кольцо 2021	1ю
3.	Васягин Игорь Сергеевич	участник	3 ст. сл. Тулымское кольцо 2021	1ю
4.	Касимов Аркадий Андреевич	участник	3 ст. сл. Тулымское кольцо 2021	1ю
5.	Касимова Варвара Андреевна	участник	3 ст. сл. Тулымское кольцо 2021	1ю
6.	Корелин Сергей Александрович	заместитель руководителя	2кс пеш Южный Урал - руководитель	
7.	Шугуров Данил Алексеевич	участник	3 ст. сл. Тулымское кольцо 2021	1ю

1.8. Адрес хранения отчета, наличие фото- и видеоматериалов, адрес сайта размещения электронной версии отчета. МКК ОГБН ОО «Дворец творчества детей и молодёжи» г. Ульяновск пр-т Нариманова,13

1.9. Сведения о МКК, рассмотревшей отчет с указанием кода-шифра. МКК ОГБН ОО «Дворец творчества детей и молодёжи» 273-51-1000000000

## 2. Содержание отчета

### 2.1. Общая идея маршрута

Маршрут представляет собой пешеходный поход 1 к.с. и включает посещение красивейших природных объектов Челябинской области: вершины хребта Большой Таганай, Ицыл, озеро Тургояк, Инышко, а также уникального административного объекта «Граница Европа — Азия». Маршрут наполнен и краеведческой составляющей: в середине маршрута участники посетили Естественно — научный музей Ильменского Государственного Минералогического заповедника, где подробнее узнали о природе Южного Урала и его подземных богатствах.

Данный маршрут проходит «навстречу» классическому, когда сначала посещается национальный парк, а затем группа приходит на озеро. Включение посещения озера Тургояк в середину маршрута позволило сначала побывать на границе Европа — Азия и включить в маршрут участки, где ранее не были.

Данный район удобен для посещения, так как выстроить маршрут можно сразу от железнодорожного вокзала, минуя другие виды транспорта, что очень удобно для детской группы.

## 2.2.

**Подъезд:** поездом дальнего следования 392У «Москва — Челябинск» от станции Ульяновск-Центральный до станции г.Златоуст, и далее на пригородном поезде от г.Златоуст до станции Ужумка.

**Отъезд из района** тем же поездом.

**Проезд до естественно-научного музея г.Миасс:** от городского пляжа в пос.Тургояк на такси, Яндекс такси. +7 (3513) 264-264, стоимость составила 420 р (2 машины по 210р, 6 человек).

Большая часть маршрута проходила **по национальному парку «Таганай»**. Территория национального парка «Таганай» начинается сразу за чертой города Златоуст, а также севернее поселка Уржумка, поэтому билеты для посещения парка приобрели на все время маршрута.

**Порядок приобретения билетов:** удаленно, через сайт национального парка.

<https://www.taganay.org/ticket> Стоимость посещения 160р. При оформлении через сайт льготы не действуют. Посещение национального парка без разрешения является административным правонарушением и грозит физ.лицу штрафом от 3 до 4 тысяч рублей.

Билеты и квитанции получили на кордоне «Семибратка», в поселке Уржумка.

**Ближайшие медучреждения:** г.Златоуст, ул.Бушуева, 14. телефон 83513620628

г.Миасс МБУЗ Городская больница № 2 Травмпункт. Круглосуточно+ 7 (3513) 55-38-32. Ильменская ул., 81/2.

## 2.3. Аварийные выходы с маршрута и его запасные варианты.

В г.Миасс

в пос.Магнитка

в г.Златоуст

## 2.4. Изменения маршрута и их причины.

## 2.5. График движения.

День пути	дата	Участок пути	протяженность	Ходовое время	препятствия	метеоусловия
1	21.07	ст.Уржумка — стелла граница Европа — Азия (рад) — Семибратка — Александровская Сопка (843м) — ЛЭП	21 км	6ч 30 мин	Восхождение на вершину Александровская Сопка (843м); заболоченный участок дороги по ЛЭП	+20, переменная облачность, моросящий дождь с 14 до 15 часов
2	22.07	м.н. — р.Каменка — р.Куштумга — оз.Инышко	14,4 км	5ч	Брод через р.Каменка, р.Куштумга	+26, ясно
3	23.07	днёвка, рад. выход на гору Инышко	2 км	30 мин		+24, переменная облачность, кратковременный дождь
4	24.07	Рад.выход в поселок Тургояк, экскурсия в естественно-научный музей Ильменского минералогического заповедника в г.Миасс	12 км	2ч 20 мин		+27, ясно
5	25.07	м.н. - ЛЭП — траверс	16,2 км	5ч	Переправа через	+24, переменная

		склона г.Варганова — р.Куштумга — р.Сухокаменка			р.Сухокаменка	облачность, кратковременный дождь, гроза
6	26.07	м.н. - г.Ицыл — Киалимский кордон	18,6 км	6ч	Восхождение на г.Ицыл (1003 м); переправа через р.Большой Киалим	+20, переменная облачность, вечером сильный дождь, гроза
7	27.07	м.н. - приют Таганай	9 км	2ч 30 мин	Переправа через притоки р.Большой Киалим	+16, пасмурно, моросящий дождь
8	28.07	м.н. - г.Круглица — Откликной Гребень — приют Гремучий Ключ	6 км	2ч	Восхождение на г.Круглица (1178 м)	+18, переменная облачность
9	29.07	м.н. - приют Белый Ключ — г.Двуглавая Сопка	4,8 км	2ч	Восхождение на г.Двуглавая Сопка	+21, переменная облачность,
10	30.07	м.н. - г.Златоуст	7 км	1ч 30 мин		+24, переменная облачность,

## 2.6. Техническое описание прохождения группой маршрута.

Основной раздел в отчете, где сложные участки: перевалы, пороги, переправы, места со сложным ориентированием и т.п. - описываются более подробно с указанием повременных интервалов их прохождения и действия группы на них. Особое внимание следует уделять описанию мер по обеспечению безопасности на маршруте, где обозначать пути прохождения для локальных препятствий и давать описание методов страховки при прохождении препятствий маршрута. Текст «Технического описания прохождения группой маршрута» необходимо «привязать» к тексту «График движения», через даты и дни пути. При описании определяющих препятствий рекомендуется оформление паспортов препятствий.

Описания препятствий рекомендуется вести по схемам, имеющимся в паспортах препятствий с обязательным добавлением сведений о действиях группы в конкретных условиях.

День первый, 21 июля 2022 года. Таблица дня:

		Данные	описание	Участок пути
1	Время прибытия	03:47 по местному времени;	392У Москва - Челябинск <b>(фото 1)</b>	Прибытие в г.Златоуст
		отправление 07.05, прибытие 07.35	пригородный электропоезд до станции Уржумка <b>(фото 2)</b>	
2	Время выхода на маршрут	07.45 — 09.00 <b>радиальный выход</b>  09.30 выход на основной маршрут	от ж/д станции Уржумка на восток, по тропе вдоль путей 1 км до каменной стеллы, установленной на границе Европа — Азия. Около стеллы пришлось переходить ж/д пути. Дорога на этом участке просматривается хорошо в обе стороны. Движение транспорта интенсивное. Необходимо соблюдать осторожность при движении вдоль путей. Рюкзаки мы оставляли на станции, сходили налегке.  Площадка у стеллы заброшена, зарастает травой. Названия частей света написаны краской, табличек нет. Примерно так же эта стелла выглядит на фотоснимках 1907года <b>(фото 3, 4)</b>	ст.Уржумка — стелла граница Европа — Азия
3	Погода (утро)	+18, переменная облачность		
4	Движение по маршруту	От ж/д станции Уржумка на север по основной дороге поселка до автомобильной трассы на г.Миасс 0,6 км. Далее еще 0,7км на север, по указателю к эколого — туристическому комплексу «Семибратка». Здесь нам дали квитанции на пропуски, оформленные удаленно через сайт национального парка. Мы прогулялись по экологической тропе, поднялись на смотровые площадки, откуда смогли увидеть все те вершины, на которые нам предстоит подняться в этом походе. <b>(фото )</b>	ст.Уржумка — Семибратка	
		На кордоне Семибратка нам сказали, что через лес на Александровскую Сопку сейчас дороги нет, и мы пошли вдоль трассы на восток, по левой обочине 2,5 км до пересечения шоссе с ЛЭП.  Далее по грунтовой лесной дороге на север 0,5 км до гостевого дома «Александровская Сопка». Здесь имеется большая поляна, оборудованное место для разведения костра, аншлаги, рассказывающие о близлежащей вершине. Есть родник. Аншлаг «Граница Европа — Азия». <b>(фото )</b>	Семибратка — Александровская Сопка	
		Тропа на вершину проходит по смешанному лесу, хорошо натоптана, глинистая; уклон довольно крутой. В дождливую погоду может быть очень скользко. Тропа несколько раз прерывается небольшими участками курумника. Имеется несколько маркировок, из-за чего при спуске мы разделились, выбрав разные разметки, и не видели друг друга.	Восхождение на Александровскую Сопку (843м)	

		<p>Вершину венчает красивый скалистый гребень, под которым расположена удобная смотровая площадка. С вершины открывается потрясающий вид на все окрестности. Прекрасно видно города Златоуст и Миасс. Именно через вершину проходит условная граница между частями света.</p> <p>На вершине установлена памятная табличка в честь посещения данной горы цесаревичем Александром в 1837г.</p> <p>Из-за очень сильного ветра на вершине мы сделали снимки только на смотровой площадке. <b>(фото)</b></p>		
5	Время обеда	13.00 — 15.30	Для приготовления обеда и подъема на Сопку разделились на 2 группы	
6	Погода (день)	+22, сильный ветер, морозящий дождь 14.00 - 14.30		
7	<b>Движение по маршруту</b>	<p>По дороге, ведущей на север вдоль подножья Александровской Сопки до просеки с ЛЭП (направление юго-восток — северо-запад). Далее, после пересечения ЛЭП, по лесной дороге на север, обходя г.Уральская Сопка с востока, до широкой высоковольтной ЛЭП (направление запад — восток).</p> <p>Далее решили двигаться по дороге, идущей по просеке под ЛЭП на восток, до пересечения с речкой Каменкой. Но вскоре дорога стала заболачиваться, колея углубляться, а просека зарастать ивняком и кустарником. <b>(фото)</b> Плюс сказывалась усталость участников: темп движения становился все медленнее, ведь подъем был очень ранний. Дорога становилась все хуже, в одной дорожной колее появился ручей. Впереди на просеке стали виднеться заросли. Не было уверенности, что дорога не пропадет совсем. Было принято решение остановиться для ночлега на более-менее подходящем месте и поставить палатки, пока светло. <b>(фото)</b></p>		Александровская Сопка — ЛЭП
8	Окончание движения группы	18.30	Для установки бивуака максимально отошли в сторону от проводов, насколько позволяла ширина просеки. Углубиться в лес не получилось из-за бурелома.	
9	Погода (вечер)	+16, переменная облачность		
10	Общее время движения	10 ч		
11	Ходовое время	6ч 30 мин		
12	Расстояние	21км		



День второй, 22 июля 2022 года. Таблица дня:

		Данные	описание	Участок пути
1	Время подъема	07.00		
2	Время выхода на маршрут	8.30		
3	Погода (утро)	+18, переменная облачность		
4	Движение по маршруту	<p>От м.н. продолжили движение по дороге, идущей по просеке ЛЭП на восток, и через 30 минут вышли к реке Каменка. Вдоль реки густые заросли кустарника и поросль лиственниц и пихт. Дорога повернула в лес, на север, и стала довольно наезженной и приятной. <b>(фото)</b> В нескольких метрах от просеки имеются ровные очищенные места под палатки и чуть дальше стоянки с оборудованным костровищем. Если бы мы знали о них вчера!</p> <p>Продолжили движение по лесной дороге, она пересекает реку и идет на восток, параллельно просеке, вдоль реки (река хорошо слышна, хоть и не видна). Через 6 км вышли по дороге вновь на просеку под ЛЭП <b>(фото)</b> и продолжаем движение по ней на восток.</p>		м.н. — р.Каменка - р.Куштумга
		<p>Пересекли вброд реку Куштумга. <b>(фото)</b> Глубина реки в месте переправы около 40 см, дно песчаное. Есть крупные камни на расстоянии широкого шага. Левый берег разбит колесами лесовозов, представляет собой топкую жижу. Мы обошли по обочине дороги, заросшей высокотравьем (справа по ходу движения), где есть следы от машин. Там брошены несколько крупных веток, по которым можно преодолеть заболоченный участок берега. Далее, по реке, прошли в резиновых сапогах без особых трудностей.</p>		Переправа вброд через р.Куштумга
		<p>Дорога начинает подниматься вверх, на безымянную сопку Малого Уральского Хребта. Движемся по ней на восток, 200 м, до пересечения с лесной дорогой. Останавливаемся на обед на развилке дорог, в лесной тени. Здесь имеется выложенный кирпичом «очаг». <b>(фото)</b> За водой спускаемся к реке, 200 м.</p>		р. Куштумга - ЛЭП
5	Время обеда	12.30 — 14.30	В лесу нашли подберезовики и чернику	
6	Погода (день)	+26, ясно, жарко.		
7	Движение по маршруту	<p>После обеда продолжаем движение на восток по той же дороге, ведущей на вершину сопки. Но по совету водителя лесовоза, на ближайшем перекрестке переходим на параллельную дорогу, которая идет по другой половине просеки. Она лучше накатана и не прерывается на вершине, а спускается дальше, в направлении пос. Северные Печи.</p> <p>Дорога песчаная, сверкает на солнце из-за высокого содержания слюды в песке. По обочинам много земляники, которую участники не могут оставить без внимания.</p>		Просека ЛЭП — оз.Инышко

		<p>С вершины сопки открывается прекрасный вид на озеро Тургояк, куда мы стремимся <b>(фото)</b>, и на весь тот путь, который мы прошли по ЛЭП <b>(фото)</b>.</p> <p>У восточного подножья сопки поворачиваем на лесную дорогу в направлении озера Тургояк и движемся по ней сначала на юг, потом на восток (мимо сторевшего лесничества) <b>(фото)</b>. Встречаем много рекламы, прикрепленной прямо на деревья вдоль дороги, об отдыхе на берегу Тургояка. По этой дороге приходим на берег озера Инышко и находим место для стоянки в его северной части. Есть места для купания с удобным спуском. Дров по берегам и в ближайшем лесу нет, так как бывает очень много отдыхающих. <b>(фото)</b></p>		
8	Окончание движения группы	19.00		
9	Погода (вечер)	+20 - +18, ясно, небольшой ветер		
10	Общее время движения	8 ч		
11	Ходовое время	5 ч		
12	Расстояние	14,4 км		

**День третий, 23 июля 2022 года. Таблица дня:**

		Данные	описание	Участок пути
1	Время подъема	08.30		
2	Время выхода на маршрут	--		
3	Погода (утро)	+20, переменная облачность		
4	<b>Движение по маршруту</b>	дневка		
5	Время обеда	13.30 — 14.30		
6	Погода (день)	+24, кратковременный дождь		
7	<b>Движение по маршруту</b>	<p>Используя день отдыха, мы решили подняться на гору Лысяя (хребет Инышко). Высота - 443 м.</p> <p>На северном берегу озера расположена гора с безлесой вершиной, получившей название Лысяя. Гора Лысяя на хребте Инышко служит хорошей смотровой площадкой, с которой как на ладони видны озера Тургояк и Инышко, разделенные узкой</p>		Восхождение на гору Лысяя (хребет Инышко)

		<p>полосой леса, а также все окрестные горы, включая хребет Заозерный. Сама гора небольшая, высота 443 метра, на нее легко забраться даже с детьми.</p> <p>На вершину ведут две дороги: одна начинается примерно от середины озера. В ее начале (на повороте с дороги, идущей вдоль озера) расположен аншлаг. Другая дорога, по которой мы и поднялись на вершину, начинается в северной части озера, около аншлага, посвященного пожарной безопасности. Дорога сначала имеет две колеи, затем переходит в широкую натоптанную тропу и поднимается круто вверх. Подъем занял около 15 минут.</p> <p>С вершины открывается прекрасный вид (<b>фото</b>). Кстати, именно наверху мы нашли хорошие дрова и спустили их к своему лагерю.</p>	
8	Окончание движения группы	--	
9	Погода (вечер)	+20, переменная облачность	
10	Общее время движения	1 час	
11	Ходовое время	30 мин	
12	Расстояние	2 км	

**День четвертый, 24 июля 2022 года. Таблица дня:**

		Данные	описание	Участок пути
1	Время подъема	07.30		
2	Время выхода на маршрут	09.30	Вышли в количестве 6 человек, 1 остался в лагере.	
3	Погода (утро)	+24, ясно		
4	<b>Движение по маршруту</b>	<p>Движемся по дороге вдоль озера Инышко на юго-восток, затем по этой же дороге вдоль озера Тургойк до поселка Тургойк, (ул.Туристов, д.113). Время в пути 1 час 20 мин.</p> <p>Здесь располагается городской пляж города Миасс. Несмотря на утро (местное время 10.40) на парковке почти нет мест: в воскресный день горожане приехали на пляж.</p> <p>Отсюда до города ходит рейсовый автобус (интервал 40 мин), но по совету местных заказываем такси, которое довозит нас без пересадок сразу за город, к естественно-научному музею. Время ожидания 10 минут, время в пути 25 минут, стоимость 420р (2 машины по 210р, нас 6 человек)</p>		оз. Инышко - поселок Тургойк — г.Миасс
		<p>Обзорная экскурсия по залам Естественно-научного музея Ильменского заповедника рассчитана на любую возрастную</p>		экскурсия в естественно-

		<p>аудиорию. <b>(фото )</b>          Продолжительность экскурсии – 45–60 минут. Стоимость экскурсии – 1000 руб. на группу (от одного до 25 человек). Входной билет в музей оплачивается отдельно (взрослый – 300 руб., детский – 100 руб.).          Экскурсия проводится ПО ПРЕДВАРИТЕЛЬНОЙ ЗАПИСИ у администратора музея по тел. 8(3513)591848.</p> <p>На экскурсию мы записывались предварительно, за 3 недели, по телефону из г.Ульяновска. При планировании маршрута учитывали дни работы музея (понедельник и вторник выходные дни), и график движения рейсового автобуса (ходит раз в час). В итоге выгоднее оказалось обратиться к услугам такси.          После экскурсии желающие приобрели сувениры: минералы и поделки. От музея доехали на такси до г.Миасс, затем до поселка Тургояк.</p>	<p>научный музей Ильменского минералогического заповедника - г.Миасс</p>
5	Время обеда	14.00 — 14.30	г.Миасс, ТРЦ «Слон», фудкорт
6	Погода (день)	+27, ясно	
7	<b>Движение по маршруту</b>	После купания в озере мы отправились в обратный путь, к месту расположения нашего лагеря на оз.Инышко. Время в пути 1 час 20 мин.	пос. Тургояк — оз. Инышко
8	Окончание движения группы	--	
9	Погода (вечер)	+20, переменная облачность	
10	Общее время движения	3ч 00 мин	
11	Ходовое время	2ч 30 мин	
12	Расстояние	12 км	

**День пятый, 25 июля 2022 года. Таблица дня:**

		Данные	описание	Участок пути
1	Время подъема	07.00		
2	Время выхода на маршрут	09.00		
3	Погода (утро)	+24, ясно		
4	<b>Движение по маршруту</b>	От северной оконечности оз.Инышко по широкой наезженной дороге двигаемся на запад 4,5 км до беседки для отдыха у развилки дорог. <b>(фото )</b> Поворачиваем на север, 3 км до ЛЭП,	м.н. - ЛЭП — траверс склона г.Варганова —	

		пересекаем ЛЭП и продолжаем движение по той же лесной дороге 9км на север, походя вдоль восточного подножья горы Варганова, до реки Куштумга.		р. Куштумга
		Далее по правому берегу Куштумги 2 км на запад до просторной поляны у широкого брода через реку. На поляне имеется оборудованное место для костра. Недалеко устье р.Сухокаменка (левый приток Куштумги). Остонавливаемся на обед, натягиваем тент между деревьями, как раз успеваем до грозы. Пережидаем грозу под тентом.		р.Куштумга-устье р.Сухокаменка
5	Время обеда	13.00 — 15.30	пережидаем грозу	
6	Погода (день)	+24, кратковременный дождь, гроза, град, порывистый ветер. После грозы заметно прохладнее, до +18		
7	Движение по маршруту	Река в районе брода бурная, глубиной около 0,5м. Дно каменистое, камни скользкие. Чуть выше по течению есть ряд выступающих камней, по которым можно перейти с дополнительной опорой (трекинговые палки) <b>(фото)</b>		Переправа через р. Куштумга
		После переправы движемся по накатанной дороге, сначала на запад. Здесь же встречаем табличку с указателем «на Ицыл» <b>(фото)</b> . Затем дорога делает поворот на север, в нужном нам направлении. Через 2 часа приходим к просторной оборудованной стоянке на правом берегу Сухокаменки и разбиваем лагерь. <b>(фото)</b> Стоянка оборудована: очаг выложен камнем, вокруг высокие двойные бревна. Недалеко стол из тонких жердей. Удобные подходы к воде. Выровнены места под палатки.		Вдоль реки Сухокаменка
8	Окончание движения группы	17.30		
9	Погода (вечер)	+16, облачно, ночью слабый кратковременный дождь		
10	Общее время движения	6 ч 40 мин		
11	Ходовое время	5 ч		
12	Расстояние	16,2км		

**День шестой, 26 июля 2022 года. Таблица дня:**

		Данные	описание	Участок пути
1	Время подъема	07.00		
2	Время выхода на маршрут	09.00		
3	Погода (утро)	+14, облачно с прояснениями		

4	Движение по маршруту	<p>Продолжаем движение на север, по правому берегу Сухокаменки, по хорошей наезженной дороге. Через 50 минут встречаем оборудованные стоянки и на правом, и на левом берегу реки. Хороший подход к воде, видна переправа. Через 200м начинаем подъем на Главный Уральский хребет. Направление движения: запад — северо-запад; уклон до 35град, время движения 1,5 часа.</p> <p>На перевале начинается территория национального парка «Таганай», установлены металлические ворота, аншлаг <b>(фото)</b></p>		р.Сухокаменка — перевал через Уральский хребет
		<p>Спускаемся с перевала по той же дороге, на запад. У подножия хребта дорога поворачивает на север, становится шире, но не так хорошо наезжена. Слева от дороги (по ходу нашего движения) густые заросли реликтовых Ицыльских ельников. Встречаем аншлаг, информирующие о запрете движения вне тропы. Пересекаем несколько ручьев, в одном из них вода прозрачная, возможно использовать для приготовления пищи. Впереди становится видна вершина Ицыла.</p> <p>Через 1,5 часа от перевала (200м от ручья) на развилке дороги небольшая поляна с оборудованным костровищем. Останавливаемся на перекус, кипятим чай. В ожидании дождя вешаем тент, так как из-за Ицыла идет гроза. Но дождь прошел мимо нас, стороной.</p>		Уральский хребет — подножие горы Ицыл
5	Время обеда	13.00 — 14.30	Перекус + чай	
6	Погода (день)	+20, гром, порывистый ветер		
7	Движение по маршруту	<p>Для восхождения на Ицыл сначала по ошибке начинаем движение от развилки по дороге на север, увидев там старую маркировку. Но заметив, что дорога становится все более заросшей и не набирает высоту, через 15 минут поворачиваем обратно.</p> <p>От развилки дорог теперь уже идем на запад, по основной дороге. Дорога так же немного теряет высоту. Через 20 минут приходим на старую поляну, откуда раньше начиналась тропа на Ицыл, находим красно- фиолетовую разметку на деревьях, прячем рюкзаки в стороне от тропы, укрываем их на случай дождя.</p> <p>Вначале тропа кажется хорошо натопанной и чистой, но через 400 м начинает сильно петлять по лесу, появляется бурелом. <b>(фото )</b> Когда начинает встречаться курумник, разметка становится редкой, выцветшей. Приходилось несколько раз отыскивать разметку заново, возвращаясь немного обратно. Фотографировали места, где разметка выходит на курумник, чтобы на обратном пути не сбиться с тропы.</p> <p>Финальная часть подъема представляет собой довольно крутой склон, покрытый курумником. Многие камни «живые». Тропа промаркирована турами и красно-белой разметкой. С вершины отрывается прекрасный вид на долину Киалима и хребет Таганай. <b>(фото )</b> На севере видны грозовые облака, слышны далекие раскаты грома.</p> <p>Принимаем решение срочно спускаться, чтобы до дождя успеть дойти до Киалимского кордона. На спуске также были</p>		Восхождение на Ицыл (1003м)

		сложности с поиском маркировки на участках, где курумник сменяется лесом.		
		<p>Двигаемся на запад по хорошо наезженной дороге, имеющей постоянный небольшой уклон вниз. Пересекаем два небольших ручья. Часто встречается сине-белая разметка, яркая, хорошо выделяется на стволах деревьев.</p> <p>Через 40 минут выходим к опушке леса, открывается вид на Дальний Таганай и Киалимский кордон <b>(фото)</b> Чуть дальше развилка дорог с указателем: основная тропа для подъема на Ицыл уходит на север, а не на восток, откуда мы пришли. Через 300м подходим к реке Большой Киалим.</p> <p>Начался ливень, гроза, град, которые ждали еще в обед. Мы даже не успели посмотреть места для переправы. Остались пережидать дождь на правом берегу, укрывшись целлофаном.</p>		Ицыл — Киалимский кордон
		<p>Переправа через Большой Киалим возможна вброд в том месте, куда подходит дорога от Ицыла. Здесь есть ряд крупных выступающих камней. Требуется дополнительная опора (палки). Но после прошедшего ливня камни стали скользкие, а поток воды — более бурный.</p> <p>Выше по течению (20м) через реку переброшено несколько толстых жердей и шпала <b>(фото)</b> Здесь мы и решили переправиться.</p> <p>Дождь утих, но не перестал. На ночь расположились в домике. <b>(фото)</b></p>		Переправа через р.Большой Киалим
8	Окончание движения группы	19.00		
9	Погода (вечер)	+14, гроза, ливень, град, в течение 30 минут, затем слабый дождь. ночью дождь		
10	Общее время движения	8 ч		
11	Ходовое время	6ч		
12	Расстояние	18,6 км		

**День седьмой, 27 июля 2022 года. Таблица дня:**

		Данные	описание	Участок пути
1	Время подъема	08.00		
2	Время выхода на маршрут	11.00	Время выхода на маршрут отложили в надежде, что развеется туман: были планы подняться на вершину Дальнего Таганая. В туман решили не ходить: курумник скользкий, да и вид на другие вершины не откроется.	
3	Погода	+14, пасмурно, туман		

	(утро)		
4	Движение по маршруту	Перед выходом в доме лесника посетили небольшую фотовыставку, рассказывающую о жизни и работе Киалимских Печей в конце 19 — первой половине 20 в. <b>(фото)</b> Ребята узнали о происхождении названия поселка, об основных занятиях жителей, услышали местные легенды.	
		По основной дороге 2,5 км на запад, затем по просеке 5,5 км на юго-запад до приюта Таганай <b>(фото)</b> . На одном из участков дороги сохранились бревна, которыми ее вымостили в начале 20 века. Говорят, еще в 80е годы по ней могла проехать легковая машина. Теперь же обустроенная поверхность сохранилась лишь на небольшом участке, не более 300метров. <b>(фото)</b>	
5	Время обеда	14.00 — 15.30	На приюте Таганай
6	Погода (день)	+18, пасмурно, временами мелкий дождь	
7	Движение по маршруту		Полудневка, приют Таганай
8	Окончание движения группы		
9	Погода (вечер)	+16, облачно с прояснениями	
10	Общее время движения	3 ч	
11	Ходовое время	2ч 30 мин	
12	Расстояние	9 км	

**День восьмой, 28 июля 2022 года. Таблица дня:**

		Данные	описание	Участок пути
1	Время подъема	06.00		
2	Время выхода на маршрут	08.00		
3	Погода (утро)	+14, пасмурно, туман		
4	Движение по маршруту	От приюта Таганай начали подъем по лесной тропе с указателем «на Круглицу». Вскоре уклон становится круче, и через 30 мин тропа выводит на курумник, под вершину. Разметка сине-белая, на курумнике справа добавляется еще и красно-белая разметка, которая уводит на более крутой подъем. Движемся по курумнику вверх 30 мин. Когда подъем начинает		Восхождение на Круглицу (1178м)



		выполаживаться, находим удобную обширную площадку с приметной одинокой ёлочкой и оставляем рюкзаки. Остальную часть подъема преодолеваем налегке, 15 минут. <b>(фото)</b>		
		Возвращаемся за рюкзаками, затем движемся траверсом на юг - выходим на тропу, обозначенную турами. Спускаемся по ней в «долину сказок» <b>(фото)</b> и далее выходим наверх, на тропу, ведущую к Откликному гребню. <b>(фото)</b>		г.Круглица — Откликной гребень
5	Время обеда	13.00 — 14.00	Перекус	
6	Погода (день)	+18, переменная облачность, порывистый ветер		
7	<b>Движение по маршруту</b>	Тропа хорошо набита и промаркирована, этот участок довольно посещаемый. Через час приходим на поляну под Откликной гребень <b>(фото)</b> . Далее, согласно указателю, по широкой дороге 3 км до приюта Гремучий Ключ <b>(фото)</b> .		Откликной гребень — приют Гремучий Ключ
8	Окончание движения группы	17.00		
9	Погода (вечер)	+16, переменная облачность, ночью прохладно.		
10	Общее время движения	3ч		
11	Ходовое время	2ч		
12	Расстояние	6км		

**День девятый, 29 июля 2022 года. Таблица дня:**

		Данные	описание	Участок пути
1	Время подъема	09.00		
2	Время выхода на маршрут	11.00		
3	Погода (утро)	+18, переменная облачность		
4	<b>Движение по маршруту</b>	Дорога к приюту Белый Ключ промаркирована, вначале идет круто вниз. В середине пути есть развилка: можно пройти более коротким путем, через курумник (2 км), или пройти в обход курумника (3 км). Обе тропы сходятся перед приютом Белый Ключ. Мы выбрали более короткий путь. <b>(фото)</b>		Приют Гремучий ключ — приют Белый Ключ
		На приюте выбрали одно из разрешенных для стоянки мест, оставили дежурных с рюкзаками и отправились на вершину Двуглавой Сопки. Почти половину подъема проходим по металлической		Восхождение на Двуглавую Сопку

		лестнице. <b>(фото)</b> Далее натоптанная тропа до вершины. Уклон тропы довольно крутой, тропа хорошо натоптана. В дождливую погоду может быть скользко. Стараемся переходить от дерева к дереву, держимся за них. С вершины открывается прекрасный вид на хребет Малый Таганай и город Златоуст <b>(фото)</b>		
5	Время обеда	14.00 — 15.30		
6	Погода (день)	+22, ясно, порывистый ветер на вершине.		
7	<b>Движение по маршруту</b>			Полуднёвка, баня
8	Окончание движения группы	14.00		
9	Погода (вечер)	+22, ясно		
10	Общее время движения	2ч.30 мин		
11	Ходовое время	2ч		
12	Расстояние	4,8км		

**День десятый, 30 июля 2022 года. Таблица дня:**

		Данные	описание	Участок пути
1	Время подъема	08.00		
2	Время выхода на маршрут	10.00		
3	Погода (утро)	+20, переменная облачность		
4	<b>Движение по маршруту</b>	По широкой тропе, следуя указателям, движемся к выходу из национального парка «Таганай», к Центральной усадьбе <b>(фото)</b> . Переходим через реку Большая Тесьма по подвесному мосту <b>(фото)</b> . Тропа хорошо промаркирована, обустроена, встречаются аншлаги. Встречаем много компаний, которые собираются провести выходные в парке.		Приют Белый Ключ — Центральная Усадьба
		От усадьбы до вокзала также решили дойти пешком, не ожидая транспорта. Дорога заняла около 40 минут.		Центральная Усадьба — железнодорожный вокзал
5	Время обеда	13.00 — 14.30		
6	Погода (день)	+24, ясно		


7	Движение по маршруту	--		
8	Окончание движения группы	13.00		
9	Погода (вечер)	+16, облачно с прояснениями		
10	Общее время движения	2ч		
11	Ходовое время	1ч 30мин		
12	Расстояние	7км		

Отчет должен содержать документы, подтверждающие прохождение маршрута.

### 2.7. Потенциально опасные участки (препятствия, явления) на маршруте.

Название	Чем опасны?
Курумники	Среди курумников встречаются камни, которые легко сдвигаются с места. Одно неловкое движение, и падение на камни головой или другими частями тела обеспечено. Курумники опасны в сырую погоду: становятся скользкими.
Скалы(горы)	Опасны тем что одно неловкое движение и произойдет падения человека, или падения камней с человеком.
Змеи	В высокой траве могут быть гадюки и неосторожное движение приведет к укусу человека.
Животные	Могут встретиться медведи! Лисы часто выходят на приюты в поисках пищи.
Тайга	В лесах легко заблудиться
Переправа через реку	Не проявив внимательность можно поскользнулся на мокрых камнях и угодить прямо в бурную реку.

### 2.8. Перечень наиболее интересных природных, исторических и др. объектов на маршруте.

Граница Европы и Азии	<p>Первая точка нашего маршрута. Станция Уржумка построена в XIX веке.</p> 
-----------------------	--

Александровская Сопка	<p>С древних времен эта одиноко стоящая небольшая гора называлась башкирами, как и весь хребет, Урал-Тау. После того, как на вершину этой горы 9 июня 1837 года поднялся наследник престола великий князь Александр Николаевич, будущий царь Александр II, ее стали называть Александровской сопкой.</p> <p>Цесаревичу тогда было 19 лет, он сопровождал отца, императора Николая I, в его поездке на Урал. Известно также, что вместе с наследником в Златоуст приезжал и его учитель – поэт Василий Жуковский, но поднимался ли он на сопку, неизвестно. В разное время проезжали мимо и любовались горой и две другие царские особы – Александр I (1825 г.) и Николай II (1904 г.).</p> <p>Это место является водоразделом: ручейки, текущие с восточных склонов сопки, пополняют бассейн Оби, с западных – бассейн Волги.</p>
Оз. Инышко	<p>Тихое, мирное озеро. Из-за илистого дна вода имеет бурый оттенок. Дно состоит из нескольких ярусов: нижнее дно состоит из ила и песка, а верхнее — из торфа. Юго-восточный берег озера — единственный заболоченный участок. По уровню воды Инышко выше на 20 метров, чем Тургояк, но какие-либо изменения не меняют соотношение уровня двух озёр. Ходит легенда что на дне этого озера Пугачев спрятал золото.</p>
Оз. Тургояк	<p>2-ое по чистоте озера в России и 3-е по чистоте в мире. На озере найдены следы пребывания доисторических людей. Самыми знаменитыми из них являются мегалиты острова Веры.</p>
Естественно-научный музей ильменского заповедника	<p>Обзорная экскурсия по залам Естественно-научного музея Ильменского заповедника рассчитана на любую возрастную аудиторию.</p> <p>В Ильменском зале Вы услышите рассказ об основных вехах изучения Ильменских гор и познакомитесь с историей создания Ильменского заповедника.</p> <p>В зале Минералогии месторождений полезных ископаемых посетители насладятся красотой уникальных образцов минералов и горных пород из месторождений нашей страны и из-за рубежа.</p> <p>В Биологическом зале экскурсовод расскажет Вам много интересного о животных, птицах, рыбах и насекомых Ильменского заповедника, Челябинской области и Урала в целом.</p> <p>Продолжительность экскурсии – 45–60 минут. Стоимость экскурсии – 1000 руб. на группу (от одного до 25 человек). Входной билет в музей оплачивается отдельно (взрослый – 300 руб., детский – 100 руб.).</p> <p>Экскурсия проводится ПО ПРЕДВАРИТЕЛЬНОЙ ЗАПИСИ у администратора музея по тел. 8(3513)591848.</p>

Круглица	Наивысшая точка хребта Большой Таганай. Высота — 1178 метров. Круглицу в простонародье называют Круглой сопкой, Круглым Таганаем. Своё имя гора получила за свою округлую форму. Кроме того в былые времена гору Круглица рабочие Златоустовского завода называли "башкирская шапка" за характерную круглую форму горы. Существует легенда, что камни на Круглице образовались из слёз юноши. Так же на вершине есть надпись участников экспедиции 1913 года.
----------	---

**2.9. Дополнительные сведения: географическая и климатическая характеристика района прохождения маршрута** и связанные с ними особенности действия туристов перечень специального и особенности общественного и личного снаряжения, характеристика средств передвижения и другая характерная для данного вида маршрута полезная информация.

### **Южно-Уральские горы**

Южный Урал – это наиболее широкая часть Уральских гор, которая тянется от р. Уфы, близ пос. Нижний Уфалей, до широтного участка р. Урал. С левой и правой стороны он ограничен равнинами: Восточно-Европейской и Западно-Сибирской

Вообще, ширина всей Уральской горной системы в разных местах неодинакова. Горы, то сужаются до 40 км, то расширяются, достигая 150 км. А так как к Южному Уралу примыкают ещё и широкие предгорья, то в этой части гор средняя ширина их достигает 250 км. Протяжённость Южно-Уральских гор – 550 км.

### ***Гора Круглица***

Гора Круглица —наивысшая точка всего Таганайского горного массива. Вершину Круглицы за сходство с тюркским головным убором часто называют Башкирской шапкой, а в простонародье её называют Круглой сопкой или Круглым Таганаем, все эти имена гора получила за свою округлую форму. У восточного поножия Круглицы расположен туристический приют «Таганай», от которого на вершину горы ведет пешеходная тропа. Склоны горы поросли стелющимся можжевельником, имеются отдельные участки горной тундры. Северная часть вершины представляет большую плоскую площадку, расположенную на высоте около 1100 м и покрытую ситниково-голубичной тундрой.

### ***Климат гор Южного Урала***

Существенное влияние на климат в этом регионе оказывают горные массивы, которые являются естественным препятствием продвижения воздушных потоков. В январе температура воздуха опускается от -23° до -45°С . Летнюю погоду определяют тропические ветры со стороны Средней Азии и [Казахстана](#), а также воздушные потоки с Карского и Баренцевого морей. Температура воздуха в июле колеблется от +15° до +27°С. На протяжении года амплитуда температур воздуха меняется от 50° до 70°С.

### ***Озёра юга Урала***

Южный Урал — это один из многочисленных уникальных географических регионов, который славится красивыми пейзажами природных ландшафтов. Этот горный массив в народе ещё называют «краем рек, речушек и озёр».

На такой, казалось бы, небольшой территории, которую занимает Южно-Уральская горная система, озёр насчитывается огромное количество, и большинство из них принадлежат Восточному предгорью. Связано это с тем, что здесь зафиксированы титанические разломы, в которых образовались многочисленные котловины. Многие из этих озёр – пресные. Например, оз. Тургояк. Длина озера с севера на юг – 7 километров, ширина до 6 километров в северной части. Площадь водоема 2638 га. Высота над уровнем моря — 320 метров. Это озеро тектонического происхождения, его возраст оценивают примерно в 2 миллиона лет. Образовалось в глубокой котловине между хребтами Урал-Тау и Ильменским. В озеро впадают речки Липовка, Бобровка, Кулешовская, Пугачевка. Вытекает лишь одна речка Исток, впадающая в реку Миасс.

### ***Флора и фауна степной и лесостепной зон Южного Урала***

Как на изменение высоты Южно-Уральских горных хребтов повлияло существование неоднородных природных климатических условий, так, по этой же причине, здесь смешены три природные зоны. Кроме того, растительный покров в этом регионе меняется в зависимости от принадлежности к определённой вертикальной поясности. На равнинах и предгорьях растёт растительность степной зоны и лесостепной.

Горы, начиная с 0,5 км до 1,2 км, поросли широколиственными и смешанными лесами. Это характерно уже для третьей растительной зоны, где расположена тайга. На нижней границе этого пояса растут преимущественно смешанные леса: пихты с елями, лиственные деревья с соснами, осина с берёзой.

## **2.10. Стоимость проживания, питания, снаряжения, средств передвижения.**

### **Питание:**

Меню				
дата	Завтрак	Обед	Ужин	Перекус
21.07	–	суп гороховый 2 шт. чечевица 100 г лук 1 шт. тушёнка 1 шт. МАССА 600 г	каша дружба 420 г сгущёнка 1 шт.  МАССА 800 г	–
22.07	макароны 420 г тушёнка 2 шт.  МАССА 1070 г	суп куриный 2 шт. вермишель 100 г лук 1 шт. тушёнка (кур.) 1 шт. МАССА 600 г	каша овсянка 420 г сливки 200 г  МАССА 620 г	–
23.07	каша без варки 300 г сгущёнка 1 шт.  МАССА 680 г	суп борщ 2 шт. капуста 100 г лук 1 шт. тушёнка 1 шт. МАССА 600 г	каша дружба 420 г сгущёнка 1 шт.  МАССА 800 г	–
24.07	каша пшеничная 420 г сгущёнка 1 шт.  МАССА 800 г	–	плов 420 г тушёнка 2 шт. лук 1 шт.  МАССА 1070 г	–

25.07	гречка 420 г тушёнка 2 шт.  МАССА 1070 г	суп гороховый 2 шт. чечевица 100 г лук 1 шт. тушёнка 1 шт. МАССА 600 г	каша дружба 420 г сгущёнка 1 шт.  МАССА 800 г	–
26.07	макаронны 420 г тушёнка 2 шт.  МАССА 1070 г	–	каша овсянка 420 г сгущёнка 1 шт.  МАССА 800 г	Хлебцы 2 уп. Паштет 3 шт. Колбаса 1 шт. Шоколад 100 г МАССА 900 г
27.07	гречка 420 г колбаса 1 шт.  МАССА 720 г	суп куриный 2 шт. вермишель 100 г лук 1 шт. тушёнка (кур.) 1 шт. МАССА 600 г	каша пшенная 420 г сухое молоко 100 г  МАССА 520 г	–
28.07	пюре 1 шт. колбаса 1 шт. сливки 200 г  МАССА 740 г	–	каша овсянка 420 г сухое молоко 100 г  МАССА 520 г	Хлебцы 2 уп. Паштет 3 шт. Колбаса 1 шт. Шоколад 100 г МАССА 900 г
29.07	гречка 420 г тушёнка 2 шт.  МАССА 1070 г	суп борщ 2 шт. капуста 100 г лук 1 шт. тушёнка 1 шт. МАССА 600 г	макаронны 420 г тушёнка 2 шт.  МАССА 1070 г	–
30.07	каша без варки 300 г сгущёнка 1 шт.  МАССА 680 г	–	–	–

**Общий вес продуктов:**

**Вес продуктов в расчете на 1 человека:**

**Снаряжение:**

Снаряжение	Количество	Масса, кг
Групповое снаряжение		
Палатки	2	8.2
Спальники	5	5
Тент	1	1.7
Топор	1	1.5
Тренога	1	0.7
Котлы	2	1.8
Пила цепная	1	0.2
Ремнабор	1	1.2

Аптечка	1	0.7
Фотоаппарат	1	0.6
Навигатор	1	0.2
Общая масса		22.3
Масса на 1 человека		3.2
<b>Личное снаряжение</b>		
Коврик	1	0.5
Фонарик	1	0.7
Рюкзак	1	1.7
Набор посуды	1	0.4
Спички	1	0.01
Гигиенический набор	1	1.5
Общая масса		4.8

**Итого: общая масса группового и личного снаряжения на одного человека 8 кг.**

**2.11. Итоги, выводы и рекомендации по итогам прохождения маршрута.**

**2.12. Копия маршрутной книжки.**

**2.13. Приложения:** к отчету прилагаются обзорная и подробная карта маршрута с указанием запасных вариантов и аварийных выходов, фотографии определяющих препятствий, подтверждающие прохождение их группой и каждым участником в порядке упоминания в тексте. Ссылки на видеофайлы, подтверждающие прохождение группой маршрута и определяющих препятствий, паспорта локальных препятствий, пройденных в первые. При необходимости в Приложении приводиться расчет категории сложности пройденного маршрута.

С письменным отчетом представляется электронная версия отчета на электронном носителе с Информационной справкой о совершенном ТСМ формате \*xls в соответствии с Приложением №6-1.

**Примечание:**

1. Необходимо составлять отчёт в указанной последовательности разделов.



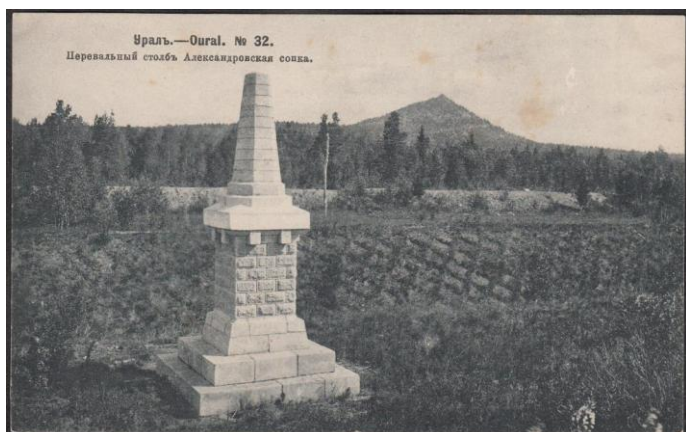


фото 3 Александровская Сопка  
и стелла Европа — Азия 1907г.



Фото 4 Граница Европа - Азия

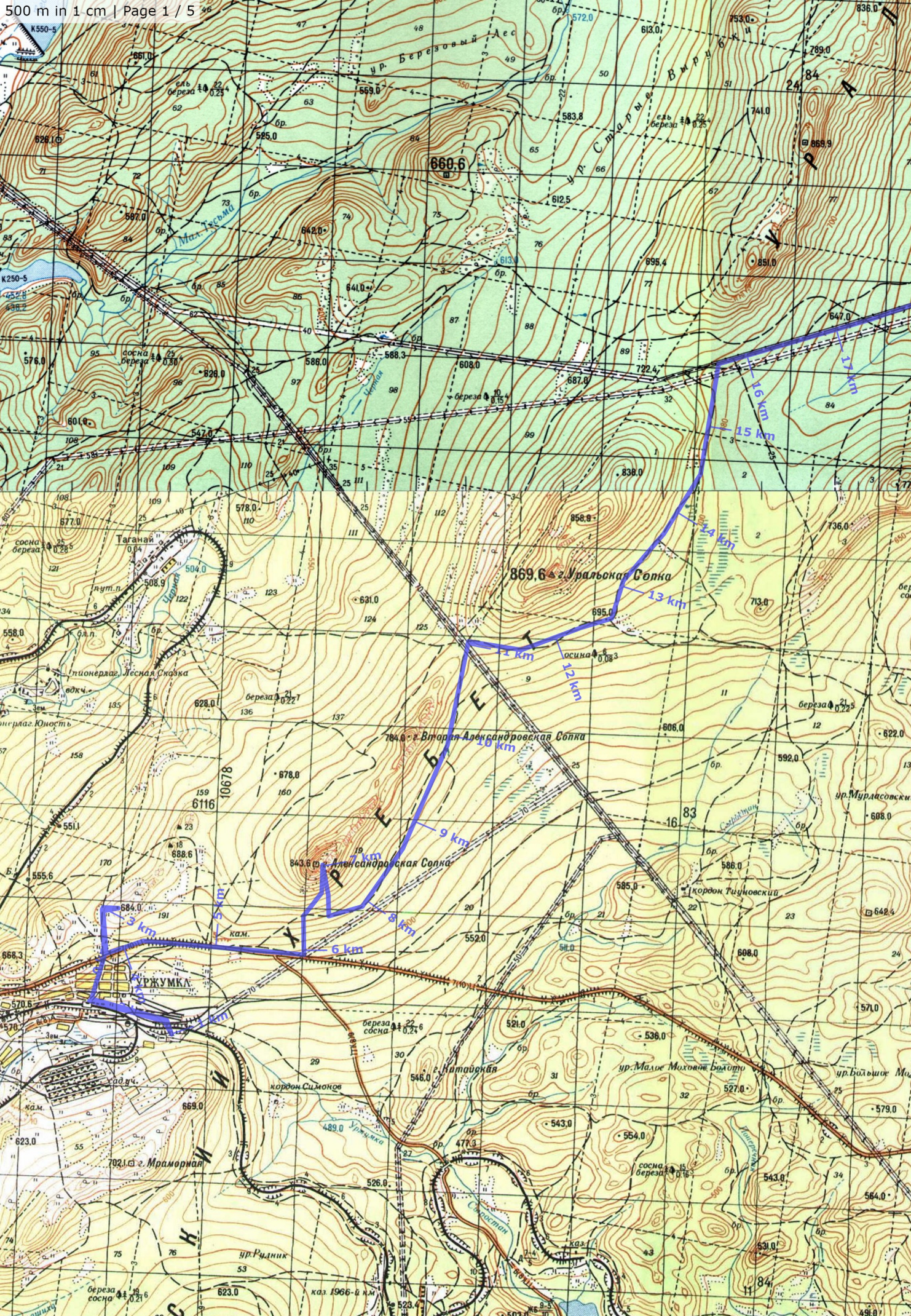
## **ПРИЛОЖЕНИЯ**

к отчету

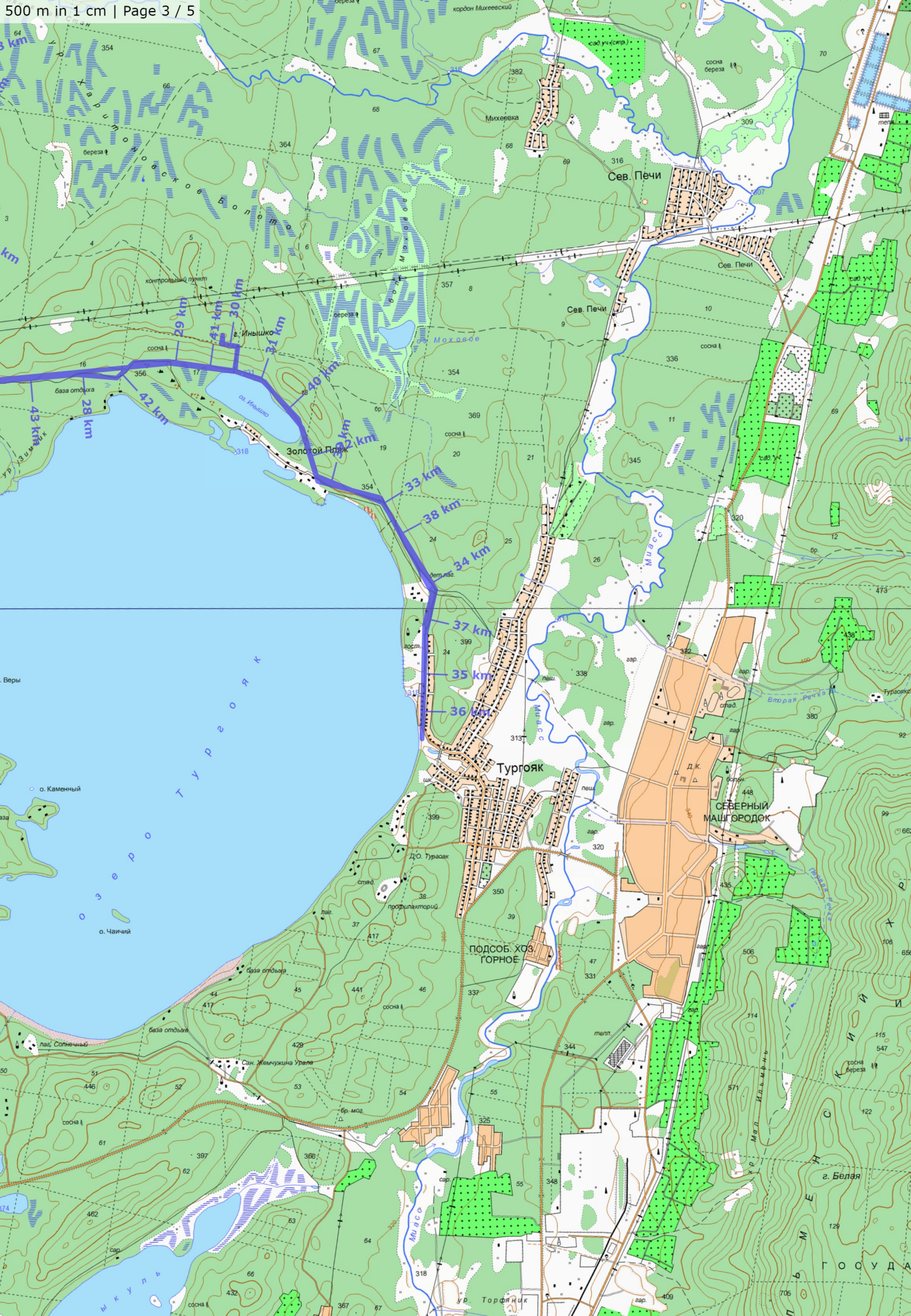
о прохождении пешего туристского маршрута  
**первой** категории сложности по Южному Уралу  
совершенном группой ОГБУ ДО ДТДМ г.Ульяновска  
в период с 20 июля по 31 июля 2022 года.

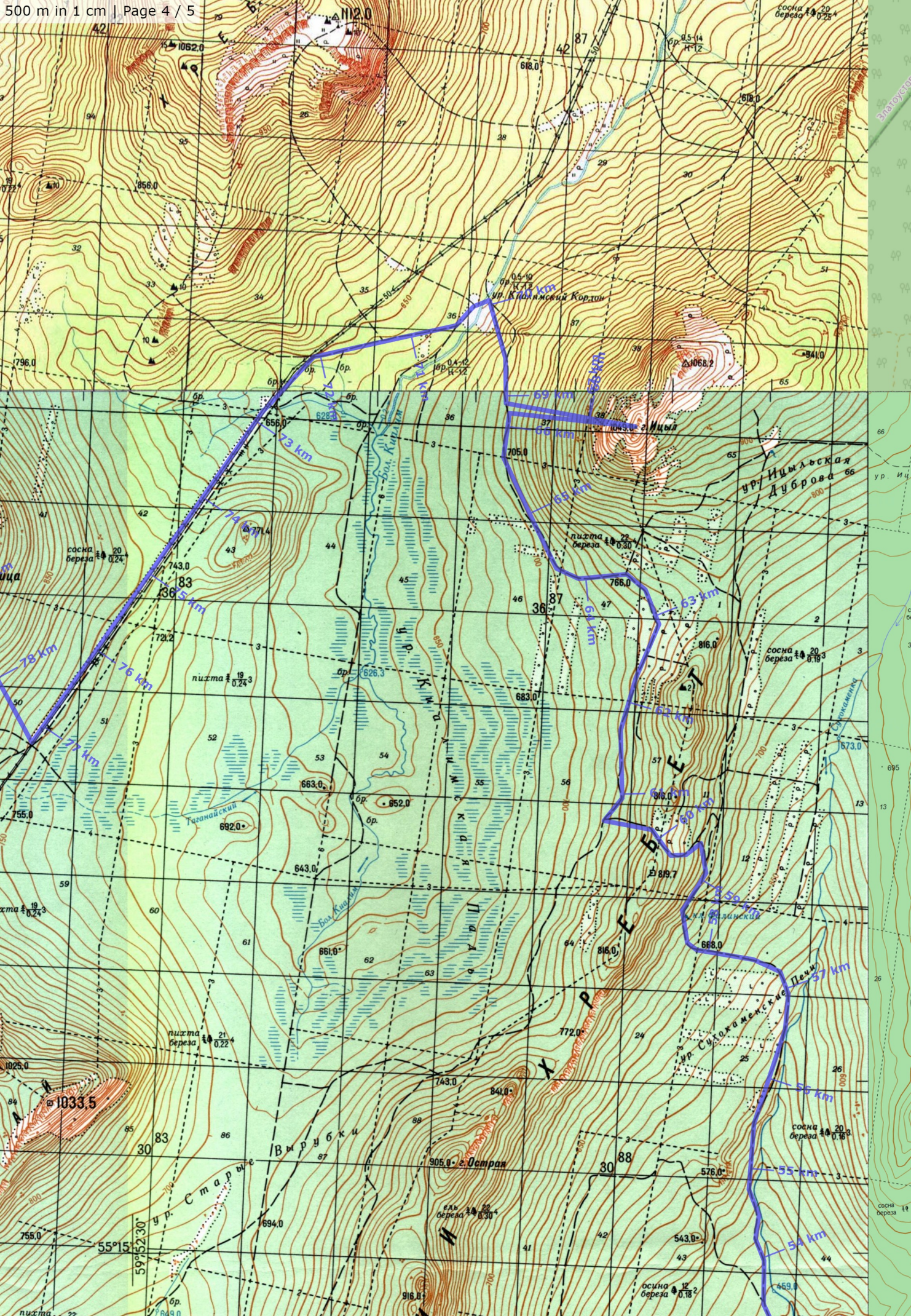
Маршрутная книжка № 1-22П

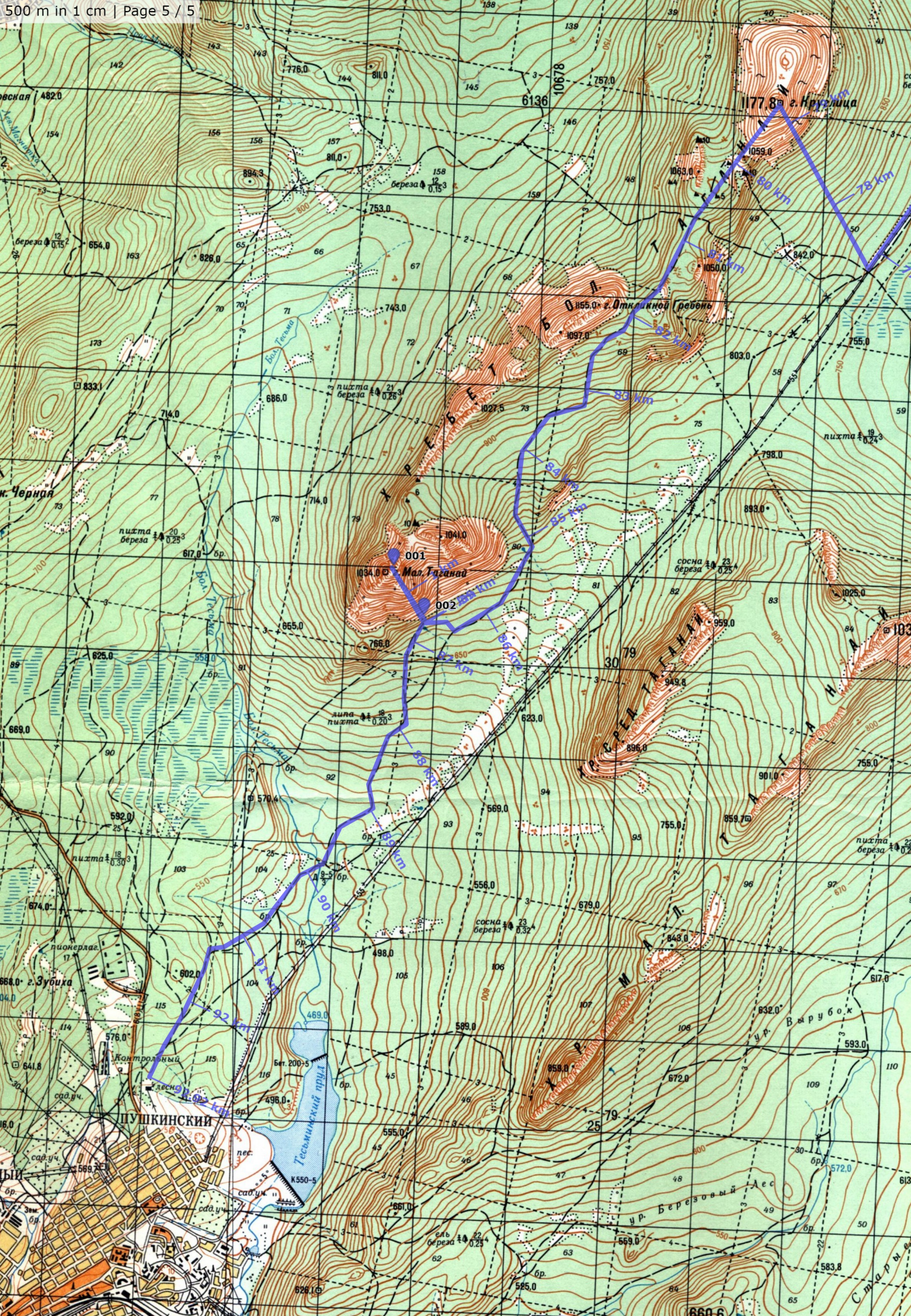
**ПРИЛОЖЕНИЕ 1** Картографические материалы.











## ПРИЛОЖЕНИЕ 2 Фотоматериалы.

**1 день 21 июля 2022г**

ст.Уржумка — стелла граница Европа — Азия (рад) — Семибратка — Александровская Сопка (843м) — ЛЭП



Фото 1. станция Уржумка.



Фото 2. стелла на границе Европа — Азия.

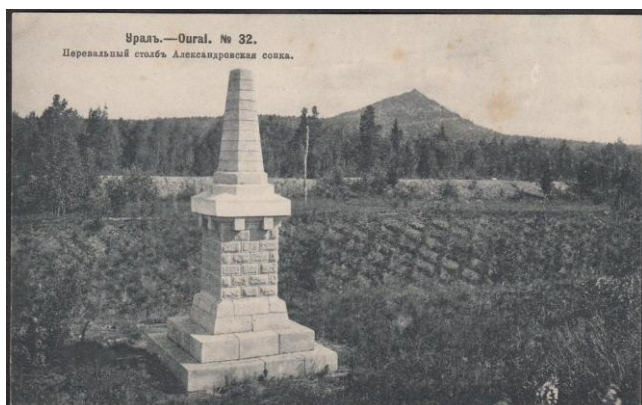


Фото 3. Стелла на границе Европа — Азия, фото 1907г.

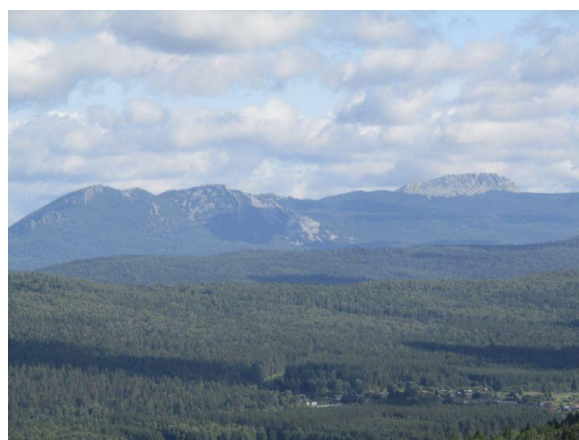


Фото 4, 5. На одной из смотровых площадок Семибратки; вид на хребет Большой Таганай.





Фото 7. Семибратка, входная группа.



Фото 8. Указатель на родник под Александровской сопкой



Фото 9. на вершине Александровской Сопки.



Фото 10. ЛЭП



Фото 11. ночевка на просеке ЛЭП.

**2 день 22 июля 2022г**

м.н. — р.Каменка — р.Куштумга — оз.Инышко



Фото 12. движение по ЛЭП.



Фото 14. переправа через р.Куштумга.



Фото 15. обед на лесной дороге



Фото 16. вид с сопки на пройденный путь по ЛЭП.



Фото 17. вид с сопки на оз.Тургояк



Фото 18. спуск с сопки.

### 3 день 23 июля 2022г

днёвка, рад. выход на гору Инышко



Фото 19. Вид с горы Инышко.



Фото 20. Бивуак на берегу оз. Инышко.

### 4 день 24 июля 2022г

Рад.выход в поселок Тургойак, экскурсия в Естественно-научный музей Ильменского минералогического заповедника, г.Миасс

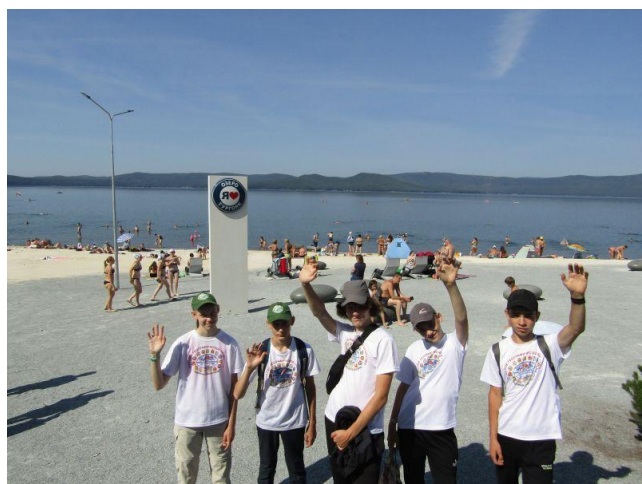


Фото 21. на берегу озера Тургойак.



Фото 22, 23. Естественно-научный музей Ильменского заповедника, г.Миасс.



## 5 день 25 июля 2022г

м.н. - ЛЭП — траверс склона г.Варганова — р.Куштумга — р.Сухокаменка



Фото 24. движение вдоль г.Варганова.



Фото 25. Обед у слияния рек.

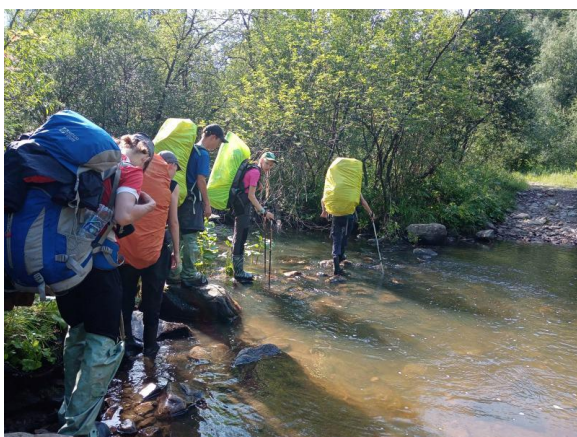


Фото 26. переправа через Куштумгу у слияния с Сухокаменкой.



Фото 27. дорога на север вдоль Сухокаменки.



Фото 27, 28. стоянка на берегу Сухокаменки.

**6 день 26 июля 2022г**  
м.н. - г.Ицыл — Киалимский кордон



Фото 29. у входа в нац.парк Таганай со стороны Сухокаменки.

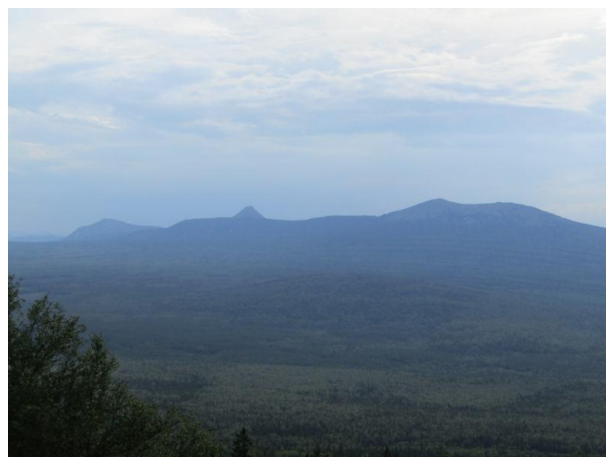


Фото 30. Вид на хребет Большой Таганай с вершины Ицыла.



Фото 31. вид на Дальний Таганай.



Фото 32. на Ицыле.

**7 день 27 июля 2022г**  
м.н. - приют Таганай



Фото 33, 34. На Киалимском кордоне.



Фото 35. у развилки дорог



Фото 36. переправа через приток Большого Киалима.



Фото 37. участок дороги, где сохранилась «деревянная мостовая»(Гать).



Фото 38. по пути к приюту Таганай.



Фото 38, 39. Приют Таганай.

### 8 день 28 июля 2022г

м.н. - г.Круглица — Откликной Гребень — приют Гремучий Ключ.



Фото 40, 41. Начало подъема на Круглицу.



Фото 42, 43. Подъем на Круглицу с рюкзаками.



Фото 44. На вершине Круглицы.



Фото 45. указатели на тропе по пути к Долине Сказок.



Фото 46. Откликной Гребень.



Фото 47. на приюте Гремучий Ключ.

**9 день 29 июля 2022г**

м.н. - приют Белый Ключ — г.Двуглавая Сопка.



Фото 48, 49. Двуглавая Сопка.



**10 день 30 июля 2022г**

м.н. - г.Златоуст



Фото 50, 51. По пути к Центральной усадьбе парка Таганай.