

Федерация Спортивного Туризма Ульяновской Области

Туристический клуб УЛГТУ «БУМЕРАНГ»

ОТЧЁТ

о прохождении спортивного водного маршрута
второй категории сложности
по р. Зигаза и р. Зилим,
Ю. Урал, респ. Башкортостан,
совершенного группой туристов города Ульяновска
в период с 30 апреля по 08 мая 2021 года

Маршрутная книжка № _____

Руководитель группы: Пуцев А. Ю.
Адрес: 432008, город Ульяновск,
улица Автозаводская, д. № 47, кв. № 34,
Телефон: 77-83-84 (р),
e-mail: a.putsev@ulstu.ru.

Маршрутно-квалификационная комиссия ФСТ Ульяновской области рассмотрела отчет и считает, что маршрут может быть зачтён _____ участникам и руководителю _____ категорией сложности.

Судья маршрутной квалификации _____ (_____)

Штамп МКК

Город Ульяновск
2021

Содержание

Справочные сведения о маршруте	3
Общие сведения о маршруте.....	3
Нитка маршрута.....	3
Определяющие препятствия маршрута	3
Список группы.....	4
Содержание отчета	5
Идея похода.....	5
Сведения о районе путешествия	5
Транспорт.....	5
Аварийный выход.....	5
Изменения маршрута	6
Тактико-техническое описание	6
День 0 (30.04).....	6
День 1 (01.05).....	6
День 2 (02.05 – п. Кысык).....	7
День 3 (03.05).....	11
День 4 (04.05).....	12
День 5 (05.05).....	14
День 6 (06.05).....	16
День 7 (07.05).....	17
График движения.....	19
Выводы и рекомендации	20
Приложение 1. Обзорная карта маршрута	21

I. СПРАВОЧНЫЕ СВЕДЕНИЯ О МАРШРУТЕ

Проводящая организация
Адрес
Место проведения похода

Турклуб «Бумеранг» УЛГТУ
432027, Ульяновск, ул. Северный Венец, 32
Россия, Ю. Урал, респ. Башкортостан, р.
Зигаза, р. Зилим

Общие справочные сведения о маршруте:

Дисциплина маршрута (вид туризма)	Категория сложности похода	Протяженность активной части похода, км	Продолжительность		Сроки проведения
			общая	ходовых дней	
водный	Вторая	161,5	7	7	30 апреля – 8 мая 2021

Нитка маршрута:

Ульяновск – д. Зигаза – р. Зигаза – р. Зилим – пор. Кысык – д. Толпарово – пещ. Киндерлинская – д. Имендяшево – Ульяновск

Определяющие препятствия маршрута (переправы, пороги, растительный покров, болота, осыпи, снег, лед, водные участки и т.д.):

Вид препятствия	Категория трудности	Длина препятствия (для ПП)	Характеристика препятствия (характер, высота, новизна, наименование и т.п.)	Путь прохождения (для ЛП)
Локальные препятствия				
р. Зилим, пор. Кысык	2	600 м	Валы	Линия движения чуть правее центра потока со смещением на центр и потом обратно направо для своевременной чалки
р. Зилим, Выходная шивера пор. Кысык	1*	5 км	Камни в русле	Прохождение по струе с постоянными маневрами между камней

Список группы

№ п/п	Фамилия, имя, отчество	Год рождения	Домашний адрес	Должность в походе
1	Пуцев Андрей Юрьевич	24.03.1987	Ульяновск, Автозаводская 47-34 +79025886561	Руководитель, Капитан К4-1
2	Ведрова Анна Дмитриевна	09.10.1997	Санкт-Петербург, Лесной проспект 8-11, +79119801281	Матрос К4-1
3	Дьяченко Виктор Викторович	05.10.1983	Москва, Новокосинская 45-117 +79269143050	Капитан К2-2
4	Жаринов Евгений Александрович	21.03.1978	Ульяновск, Димитрова 10-466 +79033369457	Капитан К2-2, Завхоз
5	Мерчин Сергей Михайлович	27.02.1984	Ульяновск б-р Львовский 2-49 +79021231312	Матрос К2-2
6	Пиков Кирилл Александрович	16.09.2000	Ульяновск, Рябикова 94-71 +79176188794	Матрос К4-1
7	Пуцева Наталья Александровна	09.12.1983	Ульяновск, Автозаводская 47-34 +79041921662	Медик, матрос К2-1
8	Тренина Наталья Сергеевна	06.02.1989	Ульяновск, Аблукова 79-17 +79170548245	Матрос К4-1

Поход рассмотрен (с указанием шифра полномочий):

Маршрутно-Квалификационной Комиссией Федерации спортивного туризма г. Ульяновска.

Шифр: 173-00-324320000

II. СОДЕРЖАНИЕ ОТЧЕТА.

1. Идея похода.

Поход изначально планировался как учебный для новых членов турклуба. Был выбран маршрут по р. Зилим, так как она считается одной из самых красивых рек Ю. Урала, при этом на ней есть локальные препятствия до 2 к.с. включительно, что позволяет провести грамотную тренировку и повысить уровень подготовки участников. Так же в маршрут была включена р. Зигаза, так как она дает прекрасную возможность отточить навыки управления судном на узких извилистых и быстрых участках.

Изначально в клубе планировалось организовать две группы – байдарочную под руководством Трухина М.В. и катамаранную под моим руководством. Но из-за слабой информационной поддержки, вторая группа набирала только 6 человек. Для подготовки к походу мы провели открытую тренировку на р. Свияга, после которой мне удалось уговорить ещё двух человек на участие в походе.

Отдельно стоит отметить, что активные тренировки на течении перед весенним походом очень способствуют успешному прохождению маршрута, так как не всегда есть возможность нормальной раскатки перед началом сплава.

2. Сведения о районе путешествия.

Зилим (Езем) - правый приток реки Белой. Река Зилим протекает в районе Южного Урала и течет по территории Белорецкого и Гафурийского районов.

Река берет начало в 5 км к юго-западу от с. Казмаш Ишимбайского района на восточном склоне хребта Зильмердак и течет среди живописных ландшафтов горной Башкирии: уникальные скальные берега, множество гротов и ниш в скалах, пещеры, водопадные ручьи, чистая вода, богатейшая растительность.

Длина реки составляет 215 км, площадь бассейна 3280 км². Общее падение 607 м, густота речной сети 0,66 км/км². Рельеф бассейна крупнохолмистый, поверхность расчленена долинами многочисленных притоков. К известнякам приурочены карстовые формы рельефа. Почвы подзолистые и дерново-карбонатные. 84% территории занято широколиственными лесами (дуб, клен, липа). Заболоченность 1%. Питание главным образом снеговое. Среднегодовой расход воды в устье составляет 38,7 м³/с. В верховьях, на мелководных участках Зилим промерзает, образуются наледи толщиной 0,5-0,7 м. Основные притоки: Б. Реват - справа; Зигаза, Большой и Малый Шишняк, Мендим - слева.

Река заканчивает свой путь, впадая в реку Белую в 50 км от города Уфы. В весенний период река считается второй категории сложности, но в целом спокойной. Река имеет один порог и протяжённую шиверу около 5 км длиной после порога. На протяжении маршрута встречаются изумительные по красоте и величию скалы: "Тупик", "Кусьганак", "Кавказ", "Мамбет", которые достигают высоты 250 метров.

3. Транспорт.

Заброска из Ульяновска до села Зигаза на заказанном в Ульяновске автобусе, совместно с группой М. Трухина.

Возвращение в Ульяновск после окончания маршрута из села Имендяшево на заказанном в Ульяновске автобусе, совместно с группой М. Трухина.

За счёт того, что забрасывалось 2 группы, на всю дорогу каждым участником было затрачено по 3900 руб.

4. Аварийный выход

Аварийные выходы совпадают с населенными пунктами на реке. В верховьях возможен вариант возвращения по дорогам к д. Зигаза, после слияния Зигазы и Зилима нужно продолжать сплав до д. Толпарово. После Толпарово аварийный выход совпадает со штатным завершением маршрута в д. Имендяшево.

5. Изменения маршрута.

При планировании маршрута была допущена ошибка. Она заключалась в том, что руководитель, опираясь на свой опыт 2011 года, совершенно забыл об одной из стоянок между порогом Кысык и Толпаровскими скалами. В итоге на 60 ходовых км был заложен изначально 1 ходовой день. Уже перед самым началом маршрута, обнаружив эту ошибку, было разработано два варианта решения проблемы: сократить активную часть за счёт отказа от прохождения р. Зигаза и повысить интенсивность за счёт замены дневки на полудневку на пор. Кысык и увеличения остальных дневных переходов. В дороге мы посоветовались с группой и приняли общее единое решение поработать побольше, но не пропускать интереснейший участок маршрута по р. Зигаза. В итоге мы заменили дневку, которая планировалась 3 мая, на полудневку, а так же, ввиду опережения графика и наличия отличной стоянки – сделали полудневку 6 мая.

III. ТАКТИКО-ТЕХНИЧЕСКОЕ ОПИСАНИЕ

День 0 (30.04.2014) – Заброска

Машина начала собирать участников с 22.00, но из-за большого кол-ва груза и необходимости его увязки в прицепе выехали из города около 23-30. Дорога местами разбитая, местами хорошая. На последних 50 км, после поворота к пос. Тукан и Зигаза асфальт переходит в гравий, скорость движения падает. Приехали на место в 12-40. Итого время в пути (с учетом погрузки и крепления груза) 14 часов 40 минут.



Фото 1. Приехали на реку

День 1 (1.05.2014) – начало сплава

Начало движения	17.10
Конец движения	19.10
ЧХВ	2ч 00мин
Дистанция	8,0 км.
Средняя скорость движения	4 км/ч

Стапелились метров на 200 выше моста через р. Зигаза на её левом берегу. Большая поляна, вокруг деревья и кусты, с одной из сторон река. Дорога проходит чуть в отдалении, поэтому вещи и суда приходится пронести 150 метров от машины до стапельной поляны. По дороге есть небольшой заболоченный участок, его преодоление проблем не составляет. Погода облачная с прояснениями, ветер порывистый. На поляне оказались в 13-30 вместе с группой под руководством М. Трухина. Сразу же приступили к сборке катамаранов мужской частью группы, в то время как девушки готовят обед. В 15-00 пообедали и продолжили сборку судов уже всей группой. К 16-

00 суда были собраны, началась самая сложная часть стапеля – в первый раз упаковать вещи по гермомешкам и разместить их на катамаранах.

Итого стапель продолжался 3,5 часа, включая перерыв на обед.



Фото 2. Перед стартом.

Вышли на воду в 17-00. Уровень воды в реке по ощущениям ниже среднего, много отмелей и перекатов. Первоначальный темп движения медленный, новички привыкают к веслу и к воде. Частые промежуточные чалки для отработки навыков и контроля за группой. В начале река течет через д. Зигазы, достаточно широкая, присутствуют отмели, перекаты, местами в русле хаотично разбросаны камни, завалов нет. Линию движения приходится постоянно высматривать, так как струя и соответственно фарватер постоянно переходят с одного берега на другой. После деревни характер реки меняется. Появляется ивняк и деревья по берегам, русло углубляется и сужается. Начинаются первые расчески и частичные завалы. Река начинает резко петлять по долине с поворотами порой до 180 градусов. На К4 требуется интенсивное маневрирование и достаточно слаженная работа экипажа, обоим К2 чуть проще за счет меньших габаритов и более высокой маневренности.

Примерно через 1 км после деревни встречается 1 завал, о котором по рации предупреждает группа байдарочников. Встречаем ещё один завал, экипаж К4 замешкался после спокойного участка и чуть не угодил в него. Экстренно зачалились и подняли катамаран выше по течению. Обнесли завал по соседней мелкой и узкой протоке. Проходим XX км, но не догоняем соседей. Темнеет, по левому берегу чуть выше по течению по старому руслу видим ровную поляну для ночевки. Вытаскиваем катамараны по обрывистому берегу, ставим лагерь.

День 2 (2.05.2014) – Пор. Кысык

Начало движения	10.50
Обед	13.05 – 13.45
Подшли к порогу	15.55
Начали прохождение	16.25
Закончили прохождение	17.00
ЧХВ	4ч 25м
Дистанция	21,5 км.
Средняя скорость движения	4,6 км/ч



Фото 3. Перед стартом второго дня

Встали в 8.30, приготовили завтрак, увязались, отчалили. Река немного упрощается, хотя порой за счёт расчёсок образуются достаточно узкие ворота. В XX минут проходим мост, от которого ведет дорога в д. Зигаза. Идет дождь, группа немного замерзла, поэтому решаем устроить обед-перекус под небольшим навесом.



Фото 4. Зигаза – название говорящее



Фото 5. Обед под навесом

Начинают себя проявлять желудочные расстройства, которые потом будут ещё дня два мучать по очереди участников группы. После обеда остается не так много до пор. Кысык. Через XX км обгоняем наших байдарочников, расположившихся на обед и останавливаемся сами, чтоб дождаться К-2, который немного отстал. Продолжаем движение всей группой, отрабатываем навыки управления катамараном перед прохождением порога. Нас обгоняет наша вторая группа и уходит вперед, но вскоре за поворотом появляется место чалки и начало тропы просмотра пор. Кысык.



Фото 6. Осмотр порога Кысык

Осматриваем порог, решаем проходить его поочередно. К-4 боится с берега, остальные экипажи – с воды. Незадействованные в прохождении участники встают на фото-видео съемку. Так же просим снимать нас ребят из второй группы.

Пор. Кысык, уровень ниже среднего. Представляет из себя порог-шиверу. За счет наличия большого количества обливных камней на заходной шивере линию движения выбираем чуть правее центра на заходе и потом по центру в основном сливе. На выходе быстроток, улова небольшие, но у берега течение замедляется, так что при должной сноровке и предварительной отработке чалка не вызывает сложностей. После порога начинается длинная (больше 5 км) выходная мелководная шивера, сразу за порогом на правом берегу несколько удобных полян для стоянки. Так же есть большая поляна перед порогом в начале тропы обноса, при нас она была занята.



Фото 7. К4 в пороге Кысык

Тропа просмотра/обноса узкая, для заноса катамаранов неудобная. Есть узкие проходы между деревьям, при обносе судно часто придётся «кантовать».



Фото 8. Женя и Наташа П. в пороге



Фото 9. Витя и Сергей

После успешного прохождения порога ставим К-4 на страховку экипажей двоек, а так же оставшихся экипажей байдарочной группы. После завершения прохождения делимся впечатлениями и начинаем ставить лагерь. Место для лагеря выбрали на первой большой поляне сразу за порогом, совместно с нашей второй группой.

Готовим ужин, начинается вечер обмена впечатлениями от Зигазы, начала Зилима и пор. Кысык. Песни под гитару, но не очень долго, так как всё ещё сказывается усталость от переезда и первых двух интенсивных дней.

День 3 (3.05.2014) – Полудневка, тренировка, выходная шивера пор. Кысык

Начало движения	15.40
Конец движения	19.20
ЧХВ	3ч 40м
Дистанция	23,5 км.
Средняя скорость движения	6,4 км/ч

Проснулись в 8.00. Позавтракали и стали готовиться к отработке водных навыков на пороге. Первоначально совместно с Трухиным Владимиром провели лекцию для обеих групп по основным типам препятствий на реках и базовым способам их преодоления. Затем занесли К-2 для страховки перед основной ступенью порога. После, по согласованию с Трухиным Михаилом и Трухиным Владимиром Аня, Наташа Тренина, Кирилл и Сергей поочередно проходили порог в роли матроса на байдарке (капитаном был Трухин Михаил). Также отдельным экипажем прошли порог мы с Натальей Пуцевой, так как у нас есть необходимый байдарочный опыт. Страховка с воды на К2, занесенным под самый порог.



Фото 10-14. Проходим Кысык на байдарках

Затем отрабатывали бросание морковки и спасработы. В качестве спасаемого был я и Трухин Михаил. В конце совместно с Михаилом провели тренировку на слаженность на К-2 в преддверии летнего похода.

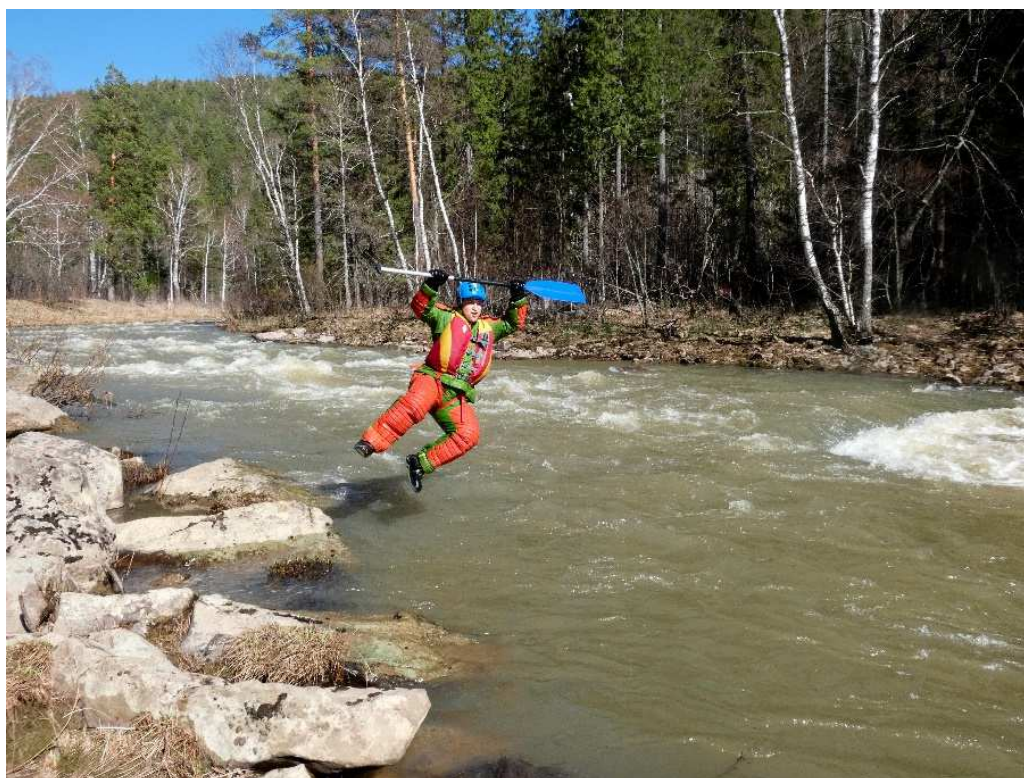


Фото 15. Банзай!

Приготовили обед, свернули лагерь, тепло попрощались с остающейся группой и выдвинулись в путь нагонять время.

Выходная шивера веселая, но сложностей не представляет. Однако другая группа катамаранщиков на тяжелогруженных судах сильно порвалась на камнях. За остаток дня прошли больше 20 км, так как река достаточно неплохо несет нас. В начале сумерек начали искать место ночевки, но все хорошие места были заняты другими группами. В итоге нашли место на ровной покосной поляне с кучей клещей на ней. Поужинали, поиграли на гитарах, полюбовались звездами.

День 4 (4.05.2014) – Длинный переход до г. Кузьегнак

Начало движения	10.00
Сейсмостанция	11.05 – 11.15
Обед + прогулка по ручью	12.55 – 13.55
Конец движения	17.15
ЧХВ	6ч 10м
Дистанция	37 км.
Средняя скорость движения	6,0 км/ч

Сегодня трудовой ходовой день – надо дойти до Толпаровских скал. Позавтракали, осмотрелись от клещей и тронулись. По пути поиграли в снежки на снежнике на северном склоне, посетили пещеру, в которой раньше располагалась сейсмостанция, увидели множество причудливых скал, несколько очень мощных и хороших стоянок.



Фото 16. Соскучились по снегу



Фото 17. Остатки сейсмостанции

На обед остановились напротив одной из таких скал, расположенной на левом повороте реки. Печет солнце, очень жарко. Отлично перекусили, расположившись на галечном пляже левого берега и параллельно долго наблюдали за другой группой, которые что-то делали у ручья напротив нас, под скалой. После окончания обеда и ухода соседней группы, к ручью перечалились и мы. Пофотографировались на фоне небольшого водопада и прошли по чьей-то тропе вверх по течению, но ничего толкового не нашли. Видели дорогу на смотровую площадку на скале, но не стали туда подниматься из-за ограниченного времени.

Прошли не останавливаясь мимо домиков вновь образованного национального парка. Отдельно остановились у г. Кузьегнак перед началом большой излучины омега-образной формы, которая находится перед последним поворотом к Толпаровским скалам. Солнце клонилось к закату, а мимо нас проходило великое множество групп, поэтому решили искать ночевку не доходя 3-4 км до скал, так как возле них с высокой вероятностью (потом так и оказалось) все места заняты.



Фото 18. Теперь тут нацпарк



Фото 19. Приехали на реку

Осмотрев пару полян, которые не сильно нам приглянулись, дошли до противоположной стороны излучины и там увидели прекрасное место. Кто-то до этого сильно намусорил там, но ели, пихты и шикарный вид на реку всё это компенсировали. Потратив около 40 минут на уборку и приведение в порядок лагеря, поставили палатки и принялись готовить ужин. После дали возможность девочкам помыть головы. Вечером, несмотря на длинный переход, усталости как не бывало, прекрасное настроение, жаркий костёр и, конечно, песни под гитару и без неё. Разошлись по палаткам во 2 часу.

День 5 (5.05.2014) – Толпаровские скалы

Начало движения	11.05
Радиалка на Толпаровские скалы	11.30 – 12.20
Обед	13.35 – 14.10
Конец движения	19.00
ЧХВ	5ч 30м
Дистанция	40,5 км.
Средняя скорость движения	7,2 км/ч

На следующий день ранний подъем и долгие сборы. Вышли, прошли около 3,5 км и ушли на экскурсию на обзорную площадку на Толпаровских скалах. Я остался у катамарана. Старшим назначил Женю. По возвращении расселись по штатным местам и медленно двинулись в путь, так как проходили самый красивый участок реки.



Фото 20. Смотровая площадка



Фото 21. У Толпаровских скал

Через 6 км после Толпаровских скал пообедали. Налетели тучи, начал накрапывать дождик. Так под дождем дошли до Толпарово и ушли в нижнюю часть реки. Из-за непрекращающегося дождя и ветра стали подмерзать участники, стали чаще останавливаться на разминки и согрев. Берега не очень удобные для стоянок. Покося или скалы, много высокой травы, местами топко и много кустов. В итоге встали на излучине прямо перед длинным прямым участком, так как следующие 5 км стоянок не должно было быть (и не было) Дождь прекратился. Долго ходили за дровами и ставили лагерь, так как на стоянке много кочек и ровных мест под палатку не так много. Поужинали и практически без гитары пошли отдыхать.

День 6 (7.05.2014) – Полудневка и баня

Начало движения	09.50
Конец движения	12.50
ЧХВ	3ч 00м
Дистанция	15 км.
Средняя скорость движения	5,0 км/ч

Вышли рано утром имея в планах максимально приблизиться к пещере Киндерлинская им. 30-летия Победы и занять там место, пока остальные спят или собираются. Так же в планах была баня, которая сорвалась на пор. Кысык из-за ошибки в графике.

Идти тяжело из-за сильнейшего встречного ветра. Так же сказывается напряженный график маршрута и ожидание полудневки. Темп гребли упал, пришлось немного перетасовать экипажи. В итоге наивысшего темпа достигли, когда сформировали 2 мужские двойки, а руководитель на 4-ке с тремя девушками.



Фото 22. Трое в лодке не считая капитана

За 10 км до пещеры увидели шикарную стоянку с баней на левом берегу. Из-за сильного встречного ветра и опасения занятости стоянок внизу реки, сразу сообща решили делать полудневку, дожидаться вторую группу и затопить печку. Потратив около часа на перекладывание печки, наконец-то затопили её и стали готовить обед. Вскоре подошла вторая группа байдарочников и мы уже встали вместе.



Фото 23. Вот тут и заночуем

Вечером была баня, вкусный праздничный ужин и песни под гитару далеко за полночь. Особенной популярностью пользовалась песня Руслана «Аурики».



Фото 24. Шикарная стоянка

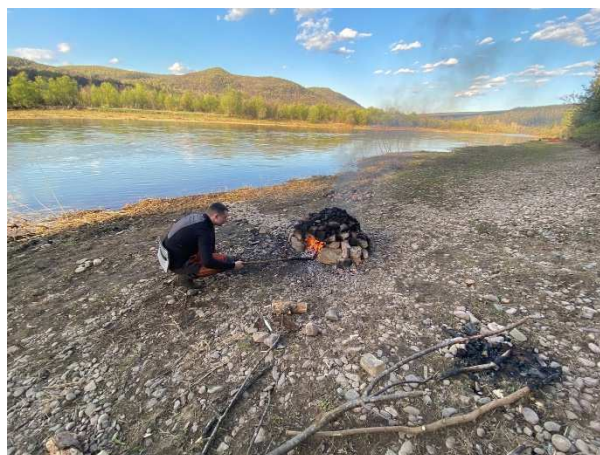


Фото 25. Баня топится

День 7 (7.05.2014) – Пещера Киндерлинская и окончание сплава.

Начало движения	10.00
Грот	10.55 – 11.10
Поляна у пещеры	11.40 – 14.10
Пещера Киндерлинская (вместе с дорогой)	12.15 – 14.25
Обед	14.40 – 16.10
Радиалка к пещ.	14.55 – 15.30
Конец движения	17.45
ЧХВ	3ч 00м
Дистанция	16 км.
Средняя скорость движения	5,3 км/ч

Утром после бани собраться было сложно, но форсировав этот процесс вышли на воду. Сделав передышку у грота на левом берегу, пошли дальше к поляне у пещеры. Там уже было множество групп, а так же домик спелеологов-инструкторов, которые водят экскурсии в пещеру. Отметившись в журнале ТБ, вышли в сторону пещеры объединенной группой. Прошли пещеру, местами организовывая перильную страховку, до лаза «Пылесос». Дальше идти не планировали, так как имели ограниченное время.



Фото 24. Над поляной у пещеры



Фото 25. Домик спелеологов



Фото 24. Пещера Киндерлинская

По возвращении перечалились на левый берег подальше от толпы народа и там приготовили обед. Пока дежурные готовили, успели с Димой Трифоновым сбежать ко второй большой пещере Римовской (сквозной) на левом берегу. Осмотрев вход, вернулись, покушали и встали на воду. Через 6 км на левом берегу открылась огромная поляна у моста через Зилим, там уже стояли автобусы разных размеров и вели антистапель разные группы. Найдя незанятый клочок суши, вытащили вещи, отмыли и разобрали суда, выложив их на просушку. Застали массовый перелет майских жуков на закате, оперативно свернулись, погрузили всё в машину и прицеп и выехали в Ульяновск.



Фото 24. Последние километры пути

Итого.

Суммарно дней на маршруте	7
ЧХВ	26ч 45 мин
Дистанция	161,5 км

IV. ГРАФИК ДВИЖЕНИЯ ГРУППЫ

Путевые точки Зигаза - Зилим

Дата	Время	Точка	Дистанция от предыдущей	Путь за день	Путь от старта	Координаты
1.05.2021	17.10	Старт. Мост перед въездом в д. Зигаза	0		0	N53 50'48.9" E57 20'23.1"
	19.10	Чалка на ночь	8,0	8,0	8,0	N53 47'45.9" E57 19'21.7"
2.05.2021	10.50	Старт	0			---
	13.05 – 13.45	Обед. Мост автодорожный Зигаза-Уметбаево	11,0			N53 45'41.1" E57 15'31.2"
	15.55	Порог Кысык	10,0			N53 48'19.6" E57 12'46.7"
	17-00	Чалка на ночь	0,5	21,5	29,5	N53 48'10.0" E57 12'31.0"
3.05.2021	15-40	Старт	0			---
	19-20	Чалка на ночь	23,5	23,5	53,0	N53 50'10.6" E57 03'01.3"
4.05.2021	10.00	Старт	0			---
	11.05 – 11.15	Сейсмостанция	6,0			N53 51'04.2" E57 02'23.4"
	12.55 – 13.55	Обед + прогулка по ручью	11,5			N53 52'56.8" E57 03'46.7"
	17.15	Чалка на ночь	19,5	37,0	90,0	N53 57'56.2" E57 03'47.0"
5.05.2021	11.05	Старт	0			---
	11.30 – 12.20	Радиалка на Толпаровские скалы	2,5			N53 58'17.3" E57 03'12.4"
	13.35 – 14.10	Обед	7,5			N54 00'39.5" E57 04'51.1"
	19.00	Чалка на ночь	30,5	40,5	130,5	N54 07'08.2" E57 00'56.3"
6.05.2021	09.50	Старт	0			---
	12.50	Чалка на ночь	15,0	15,0	145,5	N54 08'32.5" E56 53'47.7"
7.05.2021	10.00	Старт	0			---
	10.55 – 11.10	Грот	6,5			N54 07'53.9" E56 50'29.7"
	11.40 – 14.10	Поляна у пещеры	3,5			N54 09'11.1" E56 51'00.1"
	12.15 – 14.25	Пещера Киндерлинская	0 (0,5)			N54 09'30.7" E56 51'29.9"
	14.40 – 16.10	Обед	0			N54 09'11.1" E56 51'00.1"
	14.55 – 15.30	Радиалка к пещ.	0			---
	17.45	Финиш у пос. Имендяшево	6,0	16,0	161,5	N54 08'37.8" E56 46'45.7"

V. ВЫВОДЫ И РЕКОМЕНДАЦИИ

По заброске:

Для экономии времени рекомендуется заброску осуществлять из/в Ульяновск автотранспортом (заказным автобусом) до деревни Зигаза, выброску от Имендяшево.

По маршруту:

1. Наш уровень воды ниже среднего. При таком уровне порог Кысык практически не представляет опасности для катамаранов, за исключением торчащих из воды камней
2. Настоятельно рекомендую начинать сплав от д. Зигаза, так как этот участок реки наиболее интересен с технической точки зрения и позволяет прекрасно освоить навыками управления судном. Но участок является опасным из-за завалов и расчёсок. Для неподготовленных групп участок может быть даже слишком сложным, им лучше начинать сплав от моста через Зилим.
3. Многие группы заканчивают маршрут в д. Толпарово, так как нижняя часть реки не представляет спортивного и эстетического интереса, за исключением пещер в самом конце.
4. Верхняя часть реки от пор. Кысык до д. Толпарово наоборот необычайно красива и очень располагает к неторопливому сплаву с осмотром природных достопримечательностей и подъемом на близлежащие вершины. Так же по середине есть турбаза (возле бывшей сейсмостанции), где можно спокойно переночевать и попариться в бане.
5. Толпаровские скалы – очень красивый природный объект и, скорее всего, имеют не одну, а несколько смотровых площадок, тоже не имеет смысла торопиться возле них.
6. При первом посещении пещера Киндерлинская им. 30-летия Победы завораживает. Ради неё стоит продлить маршрут до Имендяшево
7. На территории, по которой протекает р. Зилим, образован Нац.парк Зилим, который требует плату за его посещение. В этот раз сотрудники были не очень настойчивы, но в будущем скорее всего придется оплачивать нахождение в нац.парке.
8. Возле пещеры Киндерлинской стоит домик дежурных спелеологов, которые могут помочь с организацией экскурсии вглубь пещеры (далее, за лаз Пылесос)

По снаряжению:

Всем участникам необходимо иметь:

1. Обязательно иметь гидрокостюм!
2. Каска и спасжилет, желательно надувной.
3. Надежная защита от дождя – дожди не редкость весной, нужно тщательно подготовиться.
4. Надежные фонари, если планируется посещение пещеры
5. Желательно заранее подготовить информацию по тем объектам, которые хотите посетить, тогда сама экскурсия получится гораздо насыщеннее и интереснее

По группе:

Несмотря на то, что часть участников присоединилась в последний момент, у нас образовался очень дружный и сплоченный коллектив. При этом после прохождения определяющих препятствий маршрута я разрешил тасовать экипажи, чтобы каждый из новичков сумел попробовать себя на всех ролях, в т.ч. и капитана судна, так как при нашем уровне воды и характере реки не представляло ровным счётом никакой опасности.

Так же 4 из 8 участников группы прошли пор. Кысык в качестве матроса байдарки, в то время как капитаном байдарки был руководитель байдарочной группы нашего турклуба. С учетом организации мощной страховки двумя морковками и катамараном с воды, это было вполне безопасно.

Кроме того, совместно с В.Трухиным провели теоретическую лекцию по типам водных препятствий и тактике их прохождения.

По итогам похода считаю, что маршрут можно зачесть всем участникам как маршрут второй к.с.

Приложение 1

Обзорная карта маршрута

