



Федерация спортивного туризма России

Ульяновская федерация спортивного туризма



## ОТЧЕТ

о прохождении водного туристского спортивного маршрута  
второй категории сложности по Республике Башкортостан  
совершенном группой туристов г. Ульяновска  
в период с 2 по 11 мая 2021 года.

Маршрутная книжка № 14-21В

Руководитель группы: Галактионов Илья Иванович

Адрес, телефон, e-mail руководителя: г. Ульяновск,  
ул. Ульяны Громовой, д.10, кв.239;  
+7-937-458-92-72; i82g@yandex.ru.

Маршрутно-квалификационная комиссия (РОО «УФСТ») рассмотрела отчет и считает, что маршрут может быть зачтен всем участникам и руководителю *второй* категорией сложности.

Отчет использовать в библиотеке РОО "Ульяновская федерация спортивного туризма"

Судья по виду \_\_\_\_\_ (\_\_\_\_\_)

Председатель МКК \_\_\_\_\_ (С.И. Кушманцев)

Штамп МКК

г. Ульяновск, 2021 г.

## СОДЕРЖАНИЕ

1 СПРАВОЧНЫЕ СВЕДЕНИЯ.....	3
1.1 Проводящая организация .....	3
1.2 Место проведения похода .....	3
1.3. Общие справочные сведения о маршруте .....	3
1.4 Подробная нитка маршрута .....	3
1.5 Обзорная карта региона с указанием маршрута, подъездов и отъездов и аварийных выходов .....	4
1.6 Определяющие препятствия маршрута .....	5
1.7 Состав группы .....	7
1.8 Место и адрес хранения отчета.....	8
1.9 Результаты рассмотрения похода в МКК .....	8
2 СОДЕРЖАНИЕ ОТЧЁТА.....	9
2.1 Общая идея похода.....	9
2.2 Варианты подъезда и отъезда, расположение погранзон, заповедников и других зон ограниченного доступа, порядок получения пропусков, дислокация ПСО, медучреждений и другие полезные сведения.....	9
2.3 Аварийные выходы с маршрута и его запасные варианты.....	10
2.4 Изменения маршрута и их причины .....	10
2.5 График движения .....	11
2.6 Техническое описание прохождения группой маршрута .....	13
2.7 Потенциально опасные участки (препятствия, явления) на маршруте .....	42
2.8 Перечень наиболее интересных природных, исторических и других объектов на маршруте.....	43
2.9 Дополнительные сведения о походе .....	44
2.9.1 Географическая и климатическая характеристика района похода .....	44
2.9.2 Перечень специального и особенности общественного и личного снаряжения.....	46
2.9.3 Характеристика средств передвижения.....	47
2.9.4 Расходы на заброску, выброску, продукты и прочее .....	47
2.9.5 GPS-координаты пройденных на маршруте точек .....	47
3 ИТОГИ, ВЫВОДЫ И РЕКОМЕНДАЦИИ ПО ПРОХОЖДЕНИЮ МАРШРУТА .....	48
4 ПЕРЕЧЕНЬ ИСПОЛЬЗОВАННЫХ МАТЕРИАЛОВ ПРИ ПОДГОТОВКИ К ПОХОДУ И ДЛЯ ОФОРМЛЕНИЯ ОТЧЕТА.....	49
Приложение А – Копия маршрутной книжки .....	50
Приложение Б – Картографический материал .....	54
Приложение В – Рецензии на заявочные документы .....	58

# 1 СПРАВОЧНЫЕ СВЕДЕНИЯ

## 1.1 Проводящая организация

Региональная общественная организация «Ульяновская федерация спортивного туризма»

## 1.2 Место проведения

Российская Федерация, Республика Башкортостан, Белорецкий и Гафурийский районы, реки Зигаза и Зилим.

## 1.3 Общие справочные сведения о маршруте

Дисциплина маршрута (вид туризма)	Категория сложности маршрута	Протяженность активной части похода, км	Продолжительность, дней		Сроки проведения
			Общая	Активная часть	
Водный	Вторая	146,32	10	8	с 2.05.21 по 11.05.21

## 1.4 Подробная нитка маршрута

г. Ульяновск – г. Уфа – с. Зигаза (респ. Башкортостан) - река Зигаза – река Зилим – Толпаровские скалы (гора Мамбет) – Киндерлинская пещера – с. Имендяшево (респ. Башкортостан) – г. Уфа - г. Ульяновск



## 1.6 Определяющие препятствия маршрута

Вид препятствия	Кат. труд.	Длина препят.	Характеристика препятствия	Путь прохождения
<b>Река Зигаза</b>				
Расчески	1	2-3 м	Нависающие над рекой ветви деревьев Скорость течения около 5 км/ч.	Ближе к левому или правому берегу, в зависимости от того по какому берегу препятствие. По самому глубокому участку реки, линия движения читается с воды
Завалы	1	5-10 м	Упавшие в реку и большие деревья практически полностью или частично преграждающие русло реки	Проводка судов по участку воды свободному от препятствия
Перекаты	1	20-50 м	Скорость течения около 8 км/ч, валы до 30 см, дно с мелкими и крупными камнями и песком	По самому глубокому участку реки, линия движения читается с воды
Автомобильный мост	-	5 м	Железобетонный автомобильный мост в районе Кордона Карагаева	По центру между опорами
<b>Река Зилим</b>				
Перекаты	1 и 2	20-80 м	Скорость течения около 8 км/ч, валы до 40 см, дно с мелкими и крупными камнями и песком	По самому глубокому участку реки, линия движения читается с воды

Вид препятствия	Кат. труд.	Длина препят.	Характеристика препятствия	Путь прохождения
Каменистые мели.	1	100 м	Возвышенный участок дна реки, образованный наносом песка, камней. Встречаются часто, наибольшее их количество в районе д. Толпарово и д. Зириклы	По самому глубокому участку реки, линия движения читается с воды При посадке на мель – проводка судна вручную
Порог Кысык	2	800 м	В нашу воду порог представлял шиверу, образованную при проходе реки Зилим между хребтами Баштым и Зильмердак. Русло шириной 20 м, уклон 8...10 м/км, скорость течения 7...11 км/ч. В месте сужения берегов ширина русла 10...15 м, скорость течения 11...15 км/ч, валы до 1,0 м. В русле хаотично разбросаны камни.	Обязательная разведка перед прохождением порога с выставлением береговой страховки в месте сужения берегов и в месте зачаливания судов после порога, так как порог плавно переходит в следующие препятствие, и не имеет разделительного участка со спокойной водой.
Шивера	2	6 км	Относительно прямой, не глубокий участок реки с хаотично разбросанными камнями по всему руслу. Русло шириной 20 – 25 м. Скорость течения 8 – 10 км/ч.	Прохождение кильватерной колонной с расстоянием между судами 40-70 м. Линия движения читается с воды, маневрируя между камнями.
Прижимы	2	50 м	Навал воды к скальным берегам. Перед притоками Сумган и Савинтук. Перед г. Кузгенак.	Прохождение кильватерной колонной у выпуклого берега реки с уходом от скалы
Автомобильный мост	-	10 м	Железобетонный автомобильный мост в Ур. Куртаза и д. Толпарово	По центру между опорами

**Примечание – Уровень воды в реке средний.**

## 1.7 Состав группы

№	Фамилия, имя, отчество	Год рождения	Адрес проживания	Туристский опыт, по данному виду туризма (У - участником, Р -руководителем)	Обязанности в группе
1.	Галактионов Илья Иванович	1982	г. Ульяновск, ул. Ульяны Громовой, 10-239	Северный Кавказ - реки Теберда, Бол. Зеленчук, Кубань, Аксаут - 3 кс (У) – 2019 г.; Северное Забайкалье - реки Ципа, Витим - 4 кс (У) – 2019 г.; Республика Марий Эл – р. Бол. Кокшага - 1 кс (Р) - 2019 г.	Руководитель, зав. снаряжением. Капитан К-1 (Катамаран АргутМ-2 «Горыныч»)
2.	Галактионова Дарья Константиновна	1992	г. Ульяновск, ул. Ульяны Громовой, 10-239	Республика Марий Эл – р. Бол. Кокшага - 1 кс (У) - 2019 г.	Метеоролог. Матрос К-1 (Катамаран АргутМ-2 «Горыныч»)
3.	Елизаров Павел Валерьевич	1979	г. Ульяновск, ул. Отрадная, 79, к.2, кв. 60	Северный Кавказ - реки Теберда, Бол. Зеленчук, Кубань, Аксаут - 3 кс (Р) - 2019 г.; Северное Забайкалье - реки Ципа, Витим - 4 кс (У) – 2019 г.;	Видео оператор, фотограф. Капитан К-4 (Катамаран БЭКС-2 «Касатка»)
4.	Елизарова Евгения Алексеевна	1984	г. Ульяновск, ул. Отрадная, 79, к.2, кв. 60	Северный Кавказ - реки Теберда, Бол. Зеленчук, Кубань, Аксаут - 3 кс (У) - 2019 г.; Северное Забайкалье - реки Ципа, Витим - 4 кс (У) – 2019 г.;	Казначей, инструктор. Капитан К-4 (Катамаран БЭКС-2 «Касатка»)
5.	Маркелова Ольга Анатольевна	1979	г. Ульяновск, ул. Красногвардейская, д.25, кв.47	Северный Кавказ - реки Теберда, Бол. Зеленчук, Кубань, Аксаут - 3 кс (У) - 2019 г.; республика Карелия (р.Красненькая-р.Онтойоки-р.Кутсайоки-р.Тунтсайоки-р.Тумча - 3 кс (У) -2019 г., р.Она (Хакассия) - 4 кс (У)-2020г.	Медик, Капитан К-3 (Катамаран Стерх-2 «Ленин»)
6.	Павлов Владимир Александрович	1993	Московская область, г. Одинцово, ул. Каштановая, д.10	ПВД, Ульяновская область – р. Бол. Черемшан – н/к (У) – 2021г.	Матрос К-3 (Катамаран Стерх-2 «Ленин»)

№	Фамилия, имя, отчество	Год рождения	Адрес проживания	Туристский опыт, по данному виду туризма (У - участником, Р -руководителем)	Обязанности в группе
7.	Спиридонова Анна Игоревна	1993	г.Ульяновск, ул. Стасова, 11 А, 105	Республика Алтай Чуя-Катунь - 2018,4 к.с.; Кавказ - реки Большой Зеленчук, Аксаут, Теберда, Кубань - 3 к.с,2019 год.	Завхоз. Капитан К-2 (Катамаран АргутМ-2 «Дух реки»)
8.	Тур Алексей Витальевич	1987	г. Ульяновск, ул. Ульяны Громовой, 2а, 135	<b>Новгородская область - Река Валдайка 1(У) кс на байдарке, Республика Карелия – р. Воньга - 2 кс (У) на байдарке – 2018 г.; Ульяновская область – р. Бол. Черемшан – н/к (У) на байдарке – 2019 г.</b>	Хронометрист, летописец. Матрос Б-1 (Байдарка Хатанга-2 «Дельфин»)
9.	Фролов Сергей Александрович	1982	432031, г. Ульяновск, ул. Заречная, 33-138	Новгородская область - р. Валдайка 2017г. 1 к.с. (У), реки Большой Зеленчук, Аксаут, Теберда, Кубань – 3 к.с (У), 2019 год.	Костровой, Матрос К-2 (Катамаран АргутМ-2 «Дух реки»)
10.	Штемпель Кирилл Евгеньевич	1984	г. Ульяновск, ул. К. Либкнехта, 5, 42;	<b>Новгородская область - Река Валдайка 1(Р) кс на байдарке. Республика Карелия – р. Воньга - 2 кс (Р) на байдарке – 2018 г.;</b> Северный Кавказ - реки Теберда, Бол. Зеленчук, Кубань, Аксаут - 3 кс (У) - 2019 г.	Штурман, лоцман. Капитан Б-1 (Байдарка Хатанга-2 «Дельфин»)

### 1.8 Место и адрес хранения отчета

Отчет хранится в библиотеке РОО «Ульяновская федерация спортивного туризма», электронная версия – у руководителя похода.

### 1.9 Результаты рассмотрения похода в МКК

Заявочные документы на поход рассмотрены 10 апреля 2021 г. в МКК РОО «УФСТ», принято положительное решение о выпуске группы на маршрут и выдана маршрутная книжка № 14-21В.



## **2 СОДЕРЖАНИЕ ОТЧЕТА**

### **2.1 Общая идея похода**

Зилим является одной из самых красивейших рек Южного Урала. Наличие большого количества отвесных скал на берегах реки, а также Киндерлинской пещеры в конце маршрута, одной из самых больших на Урале, выделяют эту реку из множества остальных этого региона. Поэтому посещение Толпаровских скал и Киндерлинской пещеры для нашей команды было неотъемлемой частью путешествия.

Тем не менее, основной целью сплава являлось закрепление и улучшение навыков участников в управлении средствами сплава. Отработка прохождения препятствий 1 и 2 кс на маршруте кильватерной колонной на катамаранах двойках и байдарке с взаимной страховкой экипажей. Отработка береговой страховки.

Косвенной целью похода являлось совершенствование опыта командной и личной работы на биваке.

### **2.2 Варианты подъезда и отъезда, расположение погранзон, заповедников и других зон ограниченного доступа, порядок получения пропусков, дислокация ПСО, медучреждений и другие полезные сведения**

Заброска на маршрут осуществлялась следующим образом.

Поездом № 391 из Ульяновска до Уфы. Поезд прибывает в Уфу в 5:50 по местному времени, что очень удобно, так как весь световой день еще впереди. На вокзале в Уфе нас ждал заказанный автобус, оборудованный прицепом. Наличие прицепа тоже обговаривалось заблаговременно с водителем. В прицеп было загружено все снаряжение, а участники с комфортом расположились в салоне автобуса. Контактный телефон водителя – 8-917-806-77-19 Николай.

Автобус нас доставил до места стапеля в районе кордона Карагаева перед мостом. После завершения сплава в с. Имендяшево на этом же автобусе прибыли на ж/д вокзал в Уфу.

Из Уфы до Ульяновска добирались на поезде № 391.

Основная часть маршрута проходит по территории Природного парка «Зилим». Первые знаки о начале территории парка появились на «стоянке геофизиков». За посещение территории парка предусмотрена оплата.

Маршрут проходит в зоне ответственности главного управления МЧС России по Республике Башкортостан.

Сотовая связь была только в начале маршрута д. Зигаза, и потом только в с. Имендяшево. В Имендяшево из сотовых операторов стабильно и хорошо работает МТС и ТЕЛЕ-2.

### **2.3 Аварийные выходы с маршрута и его запасные варианты**

В самом начале маршрута можно вернуться в пос. Зигаза. Мост у ур. Карагаева (не жилой) – попутный транспорт (или пешком) до д. Зигаза (15 км). В районе порога Кысык можно выйти в д. Бутаево (7 км от порога), отсюда переход до д. Зигаза (3 км), попутный транспорт до пос. Тукан (15 км), автобус до гор. Белорецк. От турбазы «Зилим» ур. Куртаза до д. Бакеево пешком (5 км).

От дер. Толпарово – автобус или попутный транспорт до пос. Инзер или до пос. Сайтбаба (35 км) или Ташла. От д. Зириклы – транспорт до дер. Толпарово.

В случае невозможности добраться до реки Зилим, в качестве запасного варианта маршрута рассматривался сплав по реке Большой Нугуш.

### **2.4 Изменения маршрута и их причины**

Запланированная точка стапеля находилась практически сразу за д. Зигаза. По факту оказалось, что все ближайшие подъезды к реке находятся непосредственно в населенном пункте, а ближайшие территории вдоль реки заняты под пастбища и сенокосы. Учитывая то, что на стапеле у нас запланирована ночевка, а ночевать вблизи населенного пункта не хотелось, мы забросились на 15 км ниже по течению реки Зигаза в район Кордона Карагаева, на поляну перед мостом.

Такое решение позволило сэкономить половину первого сплавного дня, которую мы использовали для тренировок на пороге Кысык.

## 2.5 График движения

Дни пути	Дата	Участок пути	Протяженность, км	Чисто ходовое время, час	Определяющие препятствия на участке	Метеоусловия
1	2.05.21	От ж/д вокзала Ульяновск Центральный – до ж/д вокзала г. Уфа. (Поезд)	600	–	–	–
2	3.05.21	От ж/д вокзала г. Уфа – до Кордона Карагаева перед мостом, река Зигаза (Трансфер) (N 53°45'41,9" E 57°15'39,5")	265	–	–	–
3	4.05.21	От Кордона Карагаева перед мостом, река Зигаза (N 53°45'41,9" E 57°15'39,5") – до порога Кысык река Зилим (N 53°48'18,5" E 57°12'46,8")	11,18	1,6	Завалы и расчески, перекаты на реке Зигаза. Перекаты и прижимы на реке Зилим.	Утро: 6°С, ясно День: 18°С, облачно Вечер: 18°С, ясно Ветер 2-3 м/с
4	5.05.21	От порога Кысык – до турбазы «Зилим» Ур. Куртаза (N 53°49'52,8" E 57°07'17,7")	16,52	1,93	Порог Кысык 2 кс, Шивера 5 км 2 кс. Перекаты, прижимы и быстрины.	Утро: 6°С, ясно День: 12°С, пасмурно, дождь Вечер: 7°С, ясно Ветер 2-4 м/с
5	6.05.21	От турбазы «Зилим» Ур. Куртаза – до горы Яманташ (N 53°55'27,8" E 57°05'05,0")	35,6	4,5	Перекаты, прижимы и быстрины.	Утро: 8°С, ясно День: 16°С, облачно Вечер: 12°С, ясно Ветер 2-4 м/с
6	7.05.21	От горы Яманташ – до горы Мамбет (радиальный выход на гору) (N 53°58'33,07"; E 57°03'09,93") – до стоянки нижи д. Толпарово 2 км (N 54° 02' 03,3" E 57° 05' 11,8")	29,8	4,41	Перекаты, прижимы, мели и автомобильный мост в районе д. Толпарово	Утро: 4°С, ясно День: 21°С, облачно Вечер: 12°С, ясно Ветер 2-4 м/с
			пешком 2			

Дни пути	Дата	Участок пути	Протяженность, км	Чисто ходовое время, час	Определяющие препятствия на участке	Метеоусловия
7	8.05.21	От стоянки ниже д.Толпарово 2 км – до стоянки у Киндерлинской пещеры, у озера Голубой грифон. (N 54°09'19,7" E 56°50'48,4")	47,6	6,38	Перекааты, прижимы и быстрины.	Утро: 7°С, ясно День: 16°С, облачно Вечер: 11°С, ясно Ветер 2-4 м/с
8	9.05.21	Дневка. Радиальный выход в Киндерлинскую пещеру	пешком 1,5	4	Узости, участки несложного скалолазания.	Утро: 7°С, ясно День: 16°С, ясно Вечер: 11°С, ясно
9	10.05.21	От озера Голубой грифон – до с. Имендяшево, пешеходный мост. (антистапель) (N 54°8'38,0" E 56°46'46,6")	5,62	0,98	Перекааты и мели	Ясно +25 °С
		От с.Имендяшево –до ж/д вокзала г. Уфа (Трансфер)				
10	11.05.21	От ж/д вокзала Уфа – до ж/д вокзала Ульяновск Центральный.	–	–	–	–

Итого активными способами передвижения: сплав 146,32 км, пешком 3,5 км. Данные по пройденному километражу фиксировались навигатором Garmin eTrex 20X

## 2.6 Техническое описание прохождения группой маршрута

День: 1	Дата: 2.05.2021	
Маршрут дня: ж/д вокзал Ульяновск Центральный – ж/д вокзал г. Уфа.		



Фотография 1 – Сбор основного состава команды на ж/д Ульяновск Центр.

Сбор основного состава команды был запланирован в 13-00 на ж/д вокзале г. Ульяновска. Один участник должен был прилететь из Москвы в Уфу. Все прибыли без опоздания. Учитывая большой объем сплавного снаряжения (катамараны 4 шт. и байдарка) которое, как правило, вызывает вопросы у проводников, нами были приобретены багажные билеты в количестве 5 шт. (как на разборную байдарку).

В поезд загрузились без особых трудностей. В связи с тем, что вагон оказался нового образца, такие вагоны имеют на верхних багажных полках перегородку, пришлось отвязывать весла от рам и использовать их как балку между верхними багажными полками, к которым привязывали рамы катамаранов. Проводников и начальника поезда такая схема устроила.

День: 2	Дата: 3.05.2021	GPS коорд. стоянки N 53° 45' 41,9" E 57° 15' 39,5"
---------	-----------------	--

Маршрут дня: ж/д вокзал г.Уфа. – Кордон Карагаева (место стапеля)



Фотография 2 – Вся команда на ж/д вокзале г. Уфа.

В Уфу поезд прибыл в 5-50 по местному времени, и впереди был полный световой день. На привокзальной площади нас уже дождался заказной автобус и Павлов Владимир, последний участник нашей команды, прилетевший из Москвы. Теперь вся команда была в полном составе. Мы погрузили все снаряжение в прицеп, а сами разместились в комфортабельном салоне автобуса.

Заброска на реку автобусом с прицепом – самый удобный и безопасный вариант.

По дороге на реку мы остановились пообедать в придорожном кафе, расположенном на трассе в районе деревни Инзер. Там же есть продуктовый и хозяйственный магазин «Монетка», мы в нем купили свежего хлеба на первые несколько дней маршрута. Также там имеется аптека.



Фотография 3 – Автобус с прицепом

В 13-00, по местному времени, мы подъехали к месту стапеля - Кордон Карагаева, просторная поляна на правом берегу реки Зигаза, перед мостом через реку.



Фотография 4 – Место стапеля Кордон Карагаева

День: 3	Дата: 4.05.2021	GPS координаты стоянки на пороге Кысык – N 53°48'18,5" E 57°12'46,8"
<p><b>Маршрут дня:</b> кордон Карагаева – порог Кысык</p> 		<p><b>Пройденное расстояние:</b> 11,18 км</p>
		<p><b>Чистое ходовое время:</b> 1 ч 36 мин</p>
		<p><b>Средняя скорость движения:</b> 6,9 км/ч</p>
		<p><b>Метеоусловия:</b> Утро (9-00): 6°C, ясно День (13-30): 18°C, облачно Вечер (19-00): 18°C, ясно</p>
		<p><b>Уровень воды:</b> средний, убывает</p>

В первый ходовой день вышли на воду довольно поздно, в 10-50. Шли колонной в следующем порядке – К-1 (Катамаран АргутМ-2 «Горыныч»), Б-1 (Байдарка Хатанга-2 «Дельфин»), К-2 (Катамаран АргутМ-2 «Дух реки»), К-3 (Катамаран Стерх-2 «Ленин»), К-4 (Катамаран БЭКС-2 «Касатка»). Между судами соблюдали дистанцию 30...50 метров. Таким образом, обеспечивались визуальный контакт между судами и взаимная страховка с воды. А также поддерживалась радиосвязь по рациям между судами.

Первым препятствием был автомобильный мост возле кордона Карагаева (Фотография 5). Под автомобильным мостом прошли между второй и третьей опорой по центру. Далее из препятствий встречались только перекаты и мели. На данном участке река Зигаза шириной от 12 до 20 метров. Скорость течения около 6 км/ч. Завалы, преграждающие полностью русло реки, не встречались, расчесок было мало.





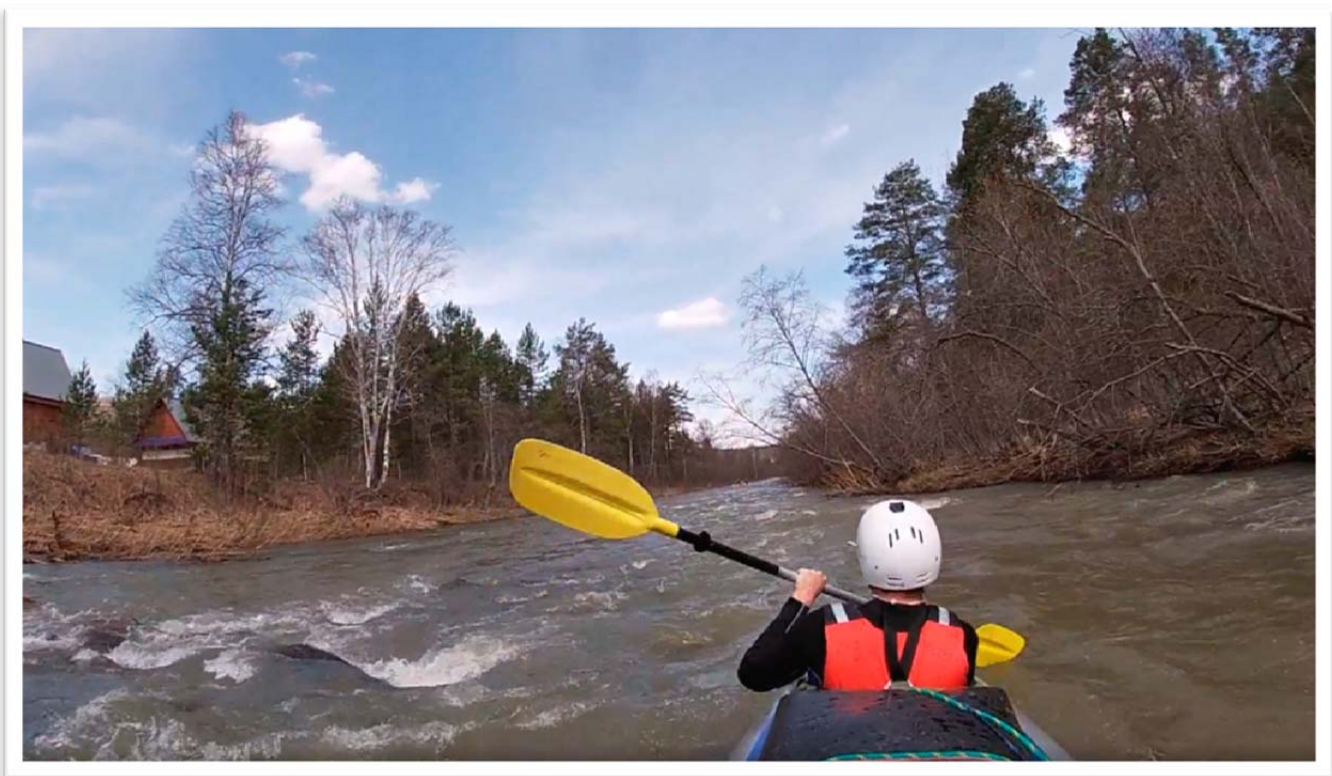
Фотография 5 – Мост Кордон Карагаева

Встречающиеся мели были видны издалека и опасность не представляли. Линия движения между мелями читалась с воды.



Фотография 6 – Мели на реке Зигаза. (прохождение экипажем Б-1 «Дельфин»)

При прохождении перекатов нужно быть внимательным, встречаются камни в русле, выступающие над водой. Нужно успевать маневрировать. Валы на перекатах высотой до 0,3 м. Скорость потока до 7 км/ч.

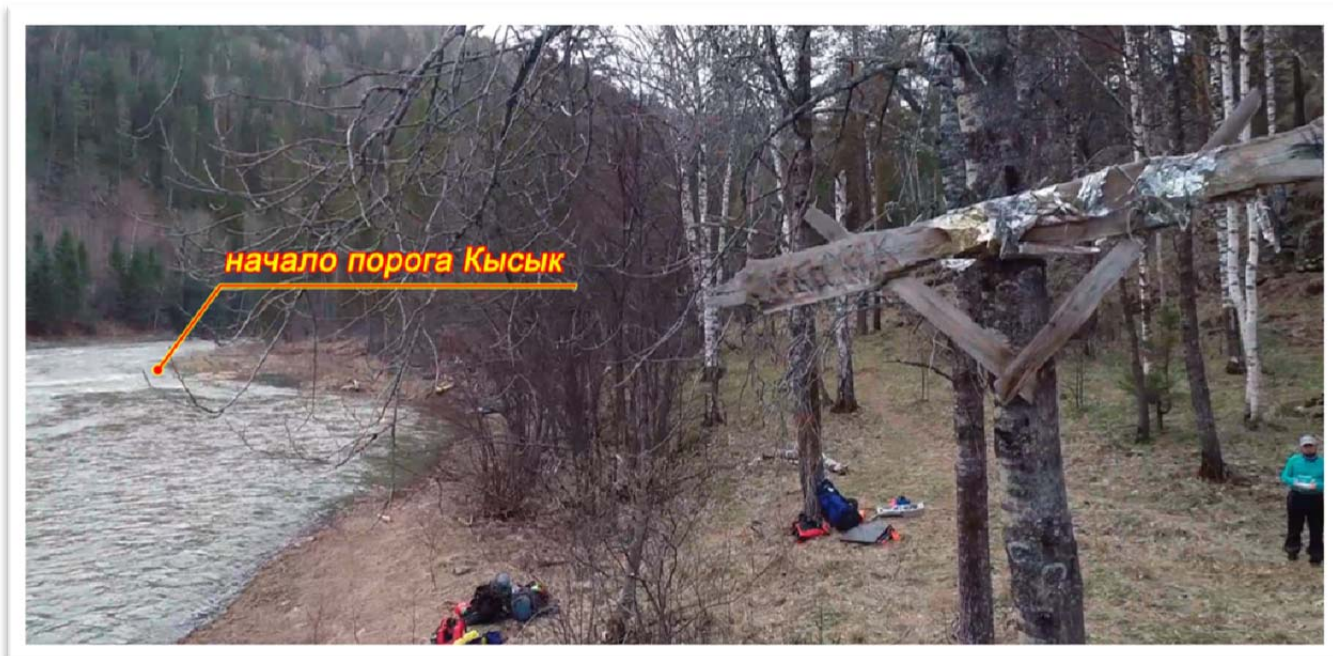


Фотография 7 – Перекат в районе турбазы Карагаева.  
(прохождение экипажем Б-1 «Дельфин»)

В 12-00 дошли до стрелки Зилима и Зигазы. После слияния рек скорость течения заметно увеличилась. Река стала шире, встречаются острова. Острова большие и продолжительные, все острова можно обходить и с левой и с правой стороны. Первый остров мы обошли с правой стороны, вдоль высокого берега реки. Остальные острова обходили с левой стороны.

К Порогу Кысык мы подошли в 13-00. Перед порогом на дереве висит деревянный знак с надписью «Кысык» (Фотография 8). Чалка перед порогом на правом берегу. В районе порога на правом берегу есть хорошая стоянка. На этой стоянке стояла группа из Москвы и собиралась уходить после обеда. Мы решили пообедать на соседней стоянке, а потом встать лагерем на их место.

Перед обедом мы успели посмотреть порог и наметить места береговой страховки, а также точки для фото и видео съёмки.



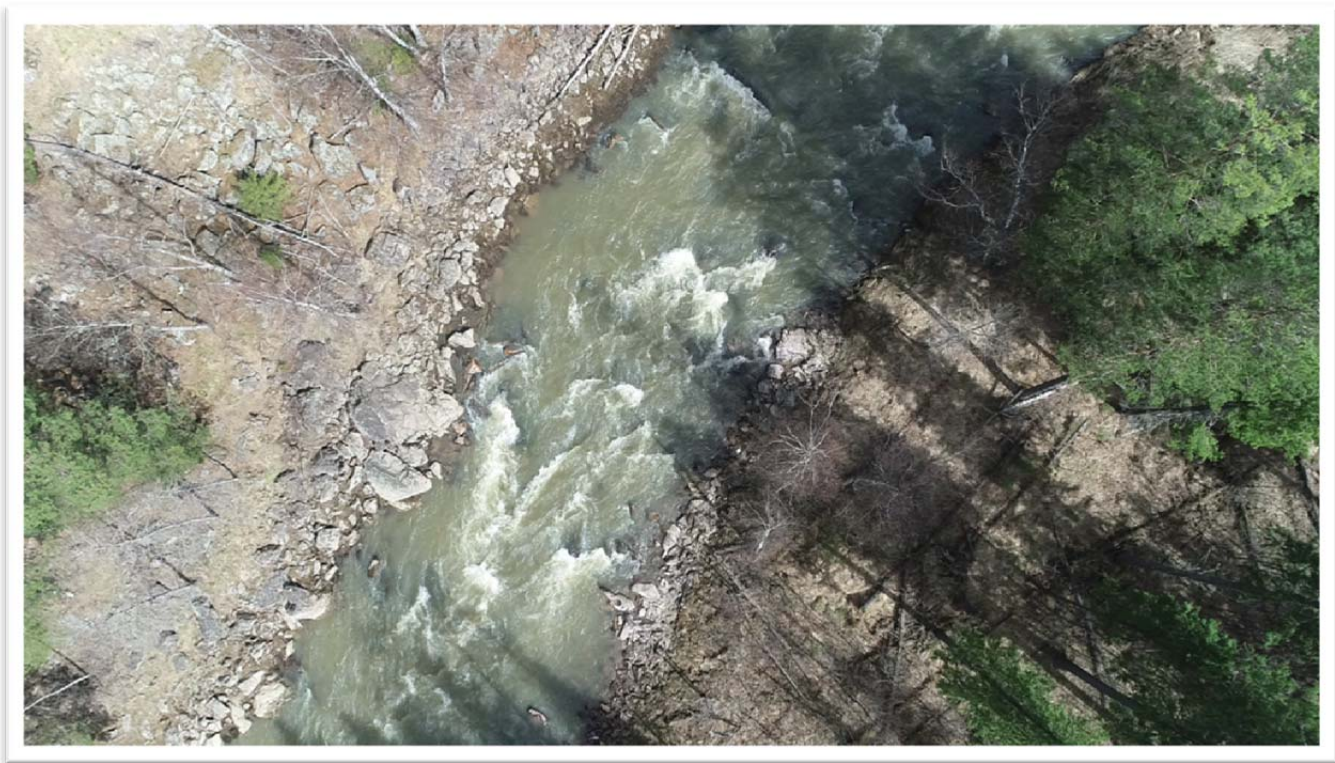
Фотография 8 – Предупреждающий знак о начале порога.

Кысык (башкир. – «узкий») - это место разделения хребтов Баштым и Зельмердак. Порог представляет собой многокилометровую шиверу 2 км и имеет в самой узкой своей части слив.

Порог удобнее просматривать по правому берегу, есть тропа. Тропа петляет между большими валунами.

Порог начинается с входной шиверы (N 53°48'17.99" E 57°12'47.02" – координаты начала порога), которая огибает не размываемый выступ хребта Зельмердак (правый берег). Протяженность входной шиверы, примерно, 350 м. Затем берега сужаются, по правому берегу разбросаны большие валуны, это самое узкое место между хребтами Зельмердак и Баштым. В этом месте образуется слив шириной 15 м и протяженностью 25 м (фотография 9), который переходит в многокилометровую шиверу протяженностью 6 км. После слива, через 250 м есть места для чалки, здесь чалятся все суда проходящие порог, здесь же заканчивается тропа просмотра порога (ключевого участка, который катают водники).

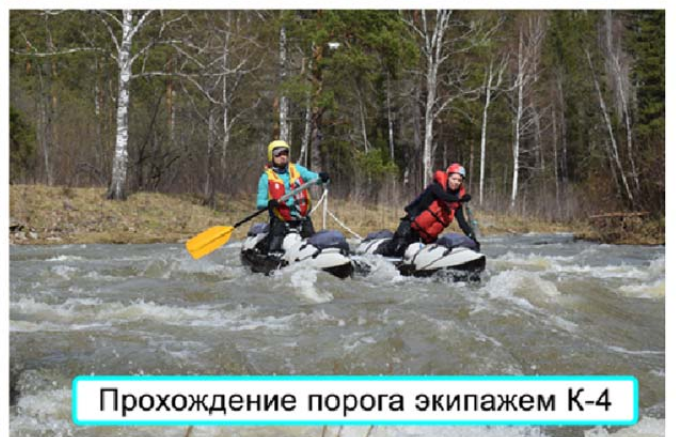
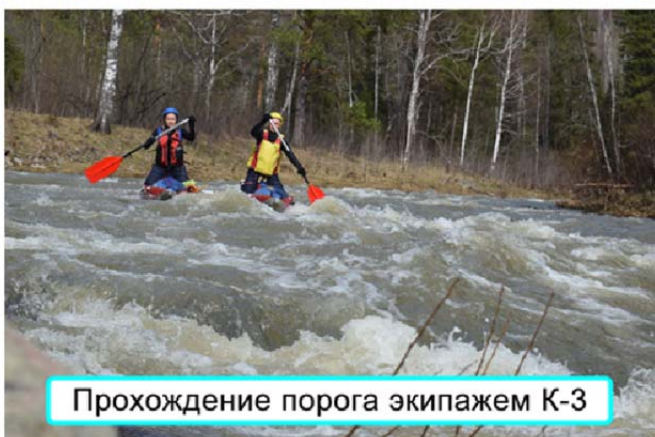
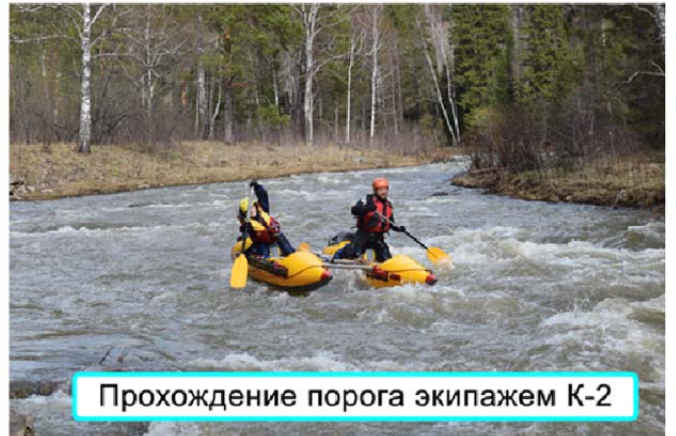
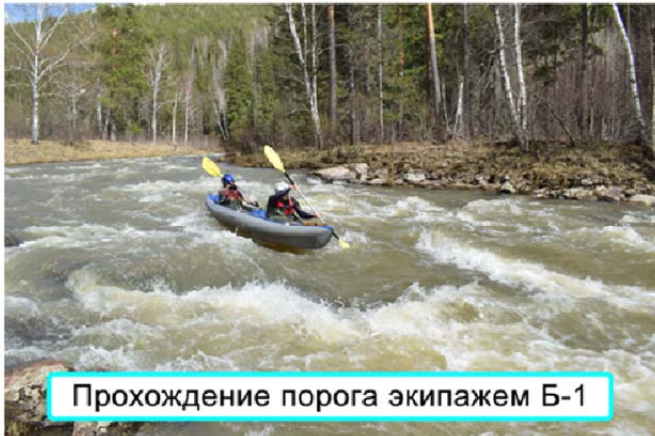
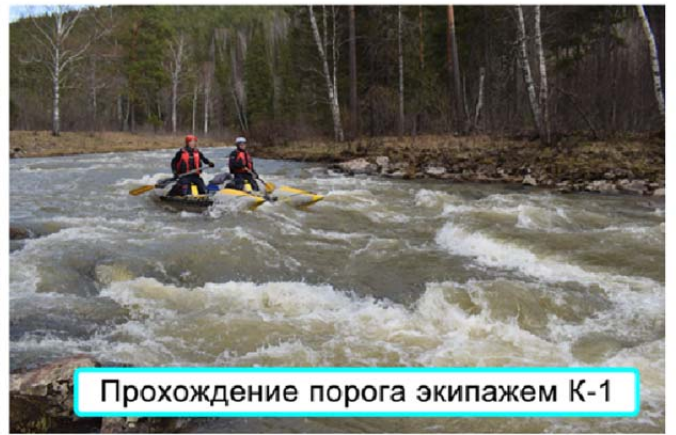
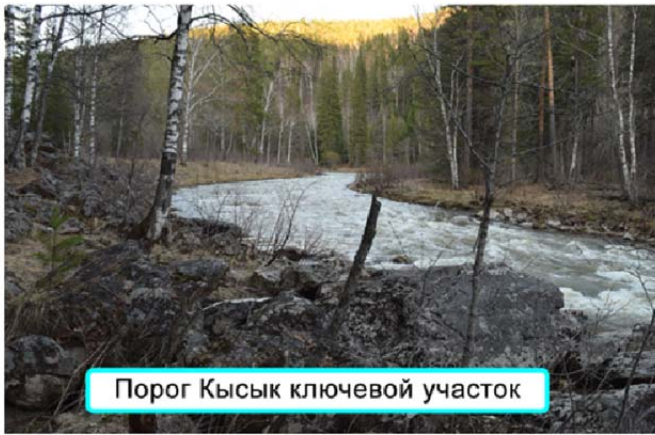
В нашу (среднюю) воду в шивере было много разбросанных камней, между которыми приходилось маневрировать, тем не менее, линия прохождения читается с воды. Камни в русле представляют опасность для байдарок. Бочек в шивере нет. Валы до 0,5 м, в самом узком месте до 0,7 м. Скорость потока от 10 до 13 км/ч.



Фотография 9 – Слив в ключевом участке порога



Схема порога Кысык



### Фотография 10 – Прохождение порога Кысык экипажами

После прохождения порога Кысык штатными экипажами, решили покатать порог на байдарке всей командой смешанными экипажами, так как на ней более яркие впечатления и ее легче заносить в начало порога.

<b>День: 4</b>	<b>Дата: 5.05.2021</b>	<b>GPS координаты стоянки турбазы «Зилим» Ур. Куртаза (N 53°49'52,8" E 57°07'17,7")</b>
<b>Маршрут дня:</b> порог Кысык – до турбазы «Зилим» Ур. Куртаза  		<b>Пройденное расстояние:</b> 16,52 км
		<b>Чистое ходовое время:</b> 1 ч 56 мин
		<b>Средняя скорость движения:</b> 8,5 км/ч
		<b>Метеоусловия:</b> Утро (9-00): 6°C, ясно День (14-30): 12°C, пасмурно, дождь Вечер (19-00): 7°C, ясно
		<b>Уровень воды:</b> средний, убывает

Подъем поздний, запланирована полудневка. В первую половину дня катали Кысык на байдарке разными составами. По случайности на страховке утопили рацию. Было тепло и солнечно, но когда стали выходить, поднялся ветер, небо затянуло тучами, а потом и дождь начал накрапывать. Стало холодно, т.к. многие не надели ветрозащиту в расчете на хорошую погоду.

Шивера после Кысыка встретила нас множеством камней разбросанных по всему руслу, приходилось много маневрировать. Скорость течения около 7 км/ч. Валы не более 0,5 м. Слалом между камней труднее всего давался экипажу байдарки, так как каждая встреча с камнями в русле для них была опаснее всего. Выдержка из дневника - «Шивера после Кысыка дала нам прикурить (по крайней мере, нам с К.Е.), т.к. вода низкая в русле много камней и прохождение превратилось в скоростной слалом между ними. Мы то и дело находили на камни, байдарку моментально разворачивало течением, снимать ее было тяжеловато. Один раз, когда мы сидели на камне, в нас влетели Фролов с Аней, я уже подумал, что мы сейчас кильнемся, но это наоборот помогло нам сойти с

камня. Один раз мы так застряли, что сами выбраться уже никак не могли, пришлось выходить из байдарки (она накренилась очень сильно и набрала воды), вытаскивать ее на берег и выливать воду. При выходе из байдарки я хотел упереться веслом в дно, но стоило мне его чуть приотпустить, как его сразу унесло течением, хорошо что Елизаровы его поймали».



Фотография 11 – Экипаж К-4 в 6 км шивере.

Шиверу шли также колонной, со взаимной страховкой. Погода совсем ухудшилась, пошел затяжной дождь и похолодало. Экипажи начали утепляться.

После шиверы основными препятствиями были перекаты с высотой валов 0,3 м. А также автомобильный мост в Ур. Куртаза. Мост прошли по центру между опорами (Фотография 12).



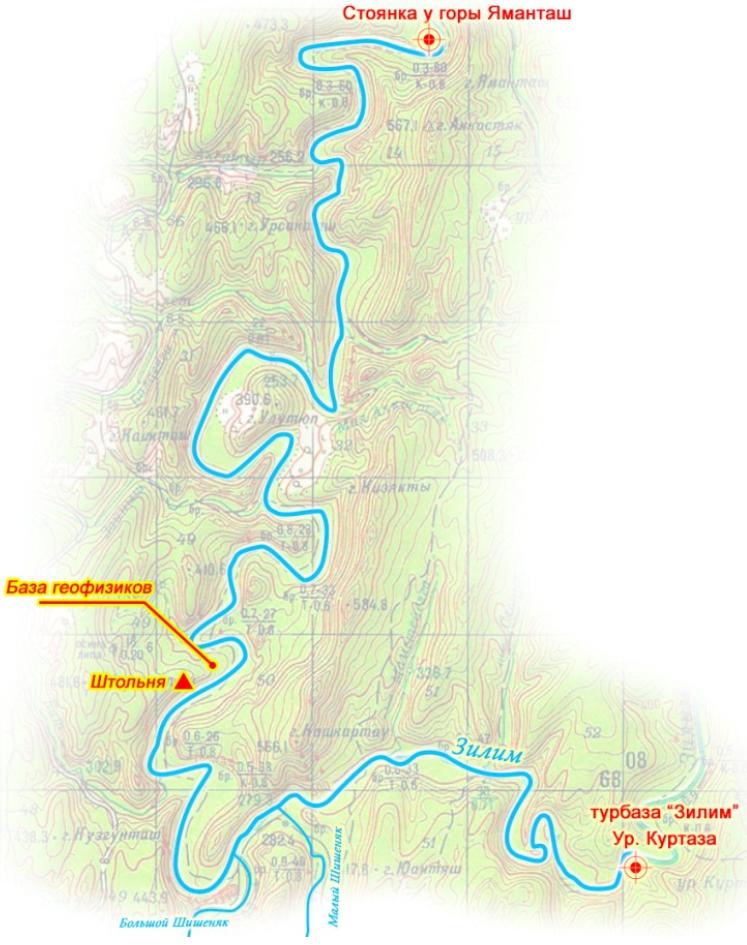
Фотография 12 – Мост в Ур. Куртаза. Экипажи К-1 и Б-1.

В 17-45 мы подошли к турбазе «Зилим». Мы были единственные из гостей. Нас встретил смотритель турбазы Денис. Договорились где можно поставить палатки и заказали баню. Стоимость одного места под палатку 150 руб. Баня нам обошлась в 2000 руб. за 2 ч. Этого времени нам вполне хватило попариться и помыться. Турбаза располагается в очень красивом, живописном месте.



Фотография 13 – Турбаза «Зилим». Ур. Куртаза.



<b>День: 5</b>	<b>Дата: 6.05.2021</b>	<b>GPS координаты стоянки у горы Яманташ (N 53°55'27,8" E 57°05'05,0")</b>
<b>Маршрут дня:</b> турбаза «Зилим» Ур. Куртаза – до горы Яманташ		<b>Пройденное расстояние:</b> 35,6 км
		<b>Чистое ходовое время:</b> 4 ч 30 мин.
		<b>Средняя скорость движения:</b> 8,1 км/ч
		<b>Метеоусловия:</b> Утро (8-00): 8°C, ясно День (14-00): 16°C, облачно Вечер (18-00): 12°C, ясно
		<b>Уровень воды:</b> средний, убывает

Вышли на воду в соответствии с графиком в 10-00. Погода была хорошая, идти очень приятно. Зилим начинает открывать красоту своих скал.

Между поворотами реки приятные перекаты с высотой валов не более 0,3 м. Прижимы к скальным берегам сопровождалась высотой валов не более 0,4 м, сложности в прохождении не представляют.

В 12-50 мы подошли к базе геофизиков (N 53°51'13.83" E 57°02'39.70") решили пообедать и разведать штольню в скалистом берегу. Штольня представляет собой углубление в скале закрытое искусственной стеной, в которой имеется тяжелая металлическая дверь с надписью «посторонним вход воспрещен». Внутри штольни два пустых небольших зала. Во втором зале видны места для закрепленного когда-то в прошлом сейсмического оборудования. Рядом со штольней на поляне стоит дом, не жилой.



Фотография 14 – Штольня на базе геофизиков

На берегу этого места мы впервые увидели знак природного парка «Зилим». Дальше эти знаки встречались очень часто.



Фотография 15 – Знак природного парка «Зилим»

В 17-30 мы дошли до горы Яманташ, предполагаемого места ночевки. Напротив горы на левом берегу была стоянка, не очень уютная и с мусором оставленным туристами или охотниками, очень много стеклянных бутылок и банок. Было принято решение остаться здесь и провести экологический десант.

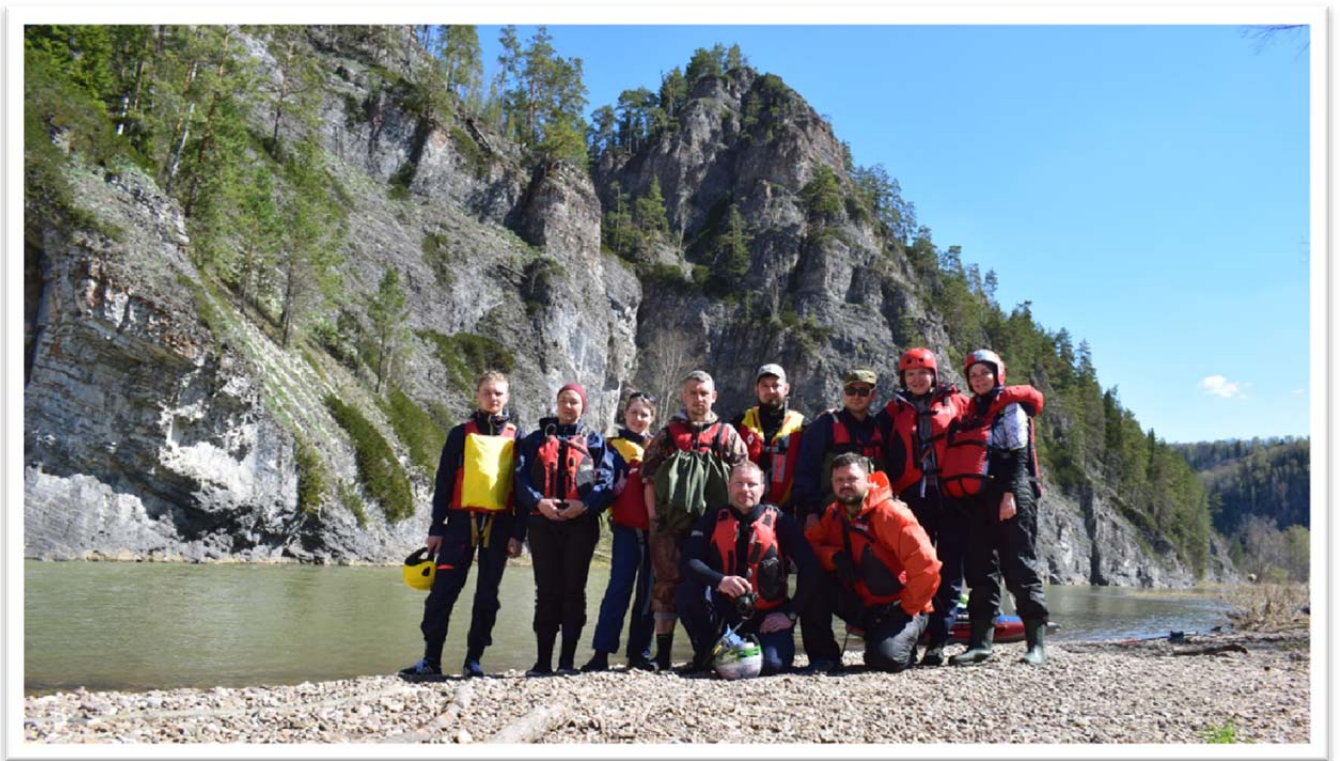


Фотография 16 – Утилизация стекла в походных условиях

Вечером разожгли большой костер на берегу и все найденное стекло положили в него. Примерно часа через два стеклянные бутылки начали расплавляться и превращаться в единый монолит. И этот раскалённый монолит мы положили в реку, что привело к резкому охлаждению стекла. Стекло покрылось микротрещинами, и его можно было крошить руками. Таким образом, мы превратили стекло в песок, который совершенно безопасен для всех.

<b>День: 6</b>	<b>Дата: 7.05.2021</b>	<b>GPS координаты стоянки ниже д.Толпарово на 2 км</b> (N 54° 02' 03,3" E 57° 05' 11,8")
<b>Маршрут дня:</b> От горы Яманташ – до горы Мамбет (радиальный выход на гору) (N 53°58'33.07"; E 57°03'09.93") – до стоянки ниже д.Толпарово 2 км		<b>Пройденное расстояние:</b> 29,8 км
		<b>Чистое ходовое время:</b> 4 ч 25 мин.
		<b>Средняя скорость движения:</b> 7,6 км/ч
		<b>Метеоусловия:</b> Утро (8-30): 4°C, ясно День (14-00): 21°C, облачно Вечер (19-00): 12°C, ясно
		<b>Уровень воды:</b> средний, убывает

Вышли на воду по графику в 10-00. Погода солнечная. Со стоянки захватили с собой дрова, несколько поленьев, чтобы не тратить время на их поиски во время обеда у подножья г. Мамбет. Через 1 час дошли до г. Кузгенак, одной из самых красивых и интересных на маршруте. Река делает петлю вокруг горы Кузгенак почти на 360°, что позволяет рассмотреть ее со всех сторон.



Фотография 17 – Гора Кузгенак

При подходе к горе течение усиливается и образует прижим к скале. В скале есть небольшие гроты, в которые прижимает потоком. При прохождении данного участка нужно держаться ближе к правому берегу. Высота валов в прижиге до 0,3 м.



Фотография 18 – Прохождения прижима г. Кузгенак экипажем К-2.

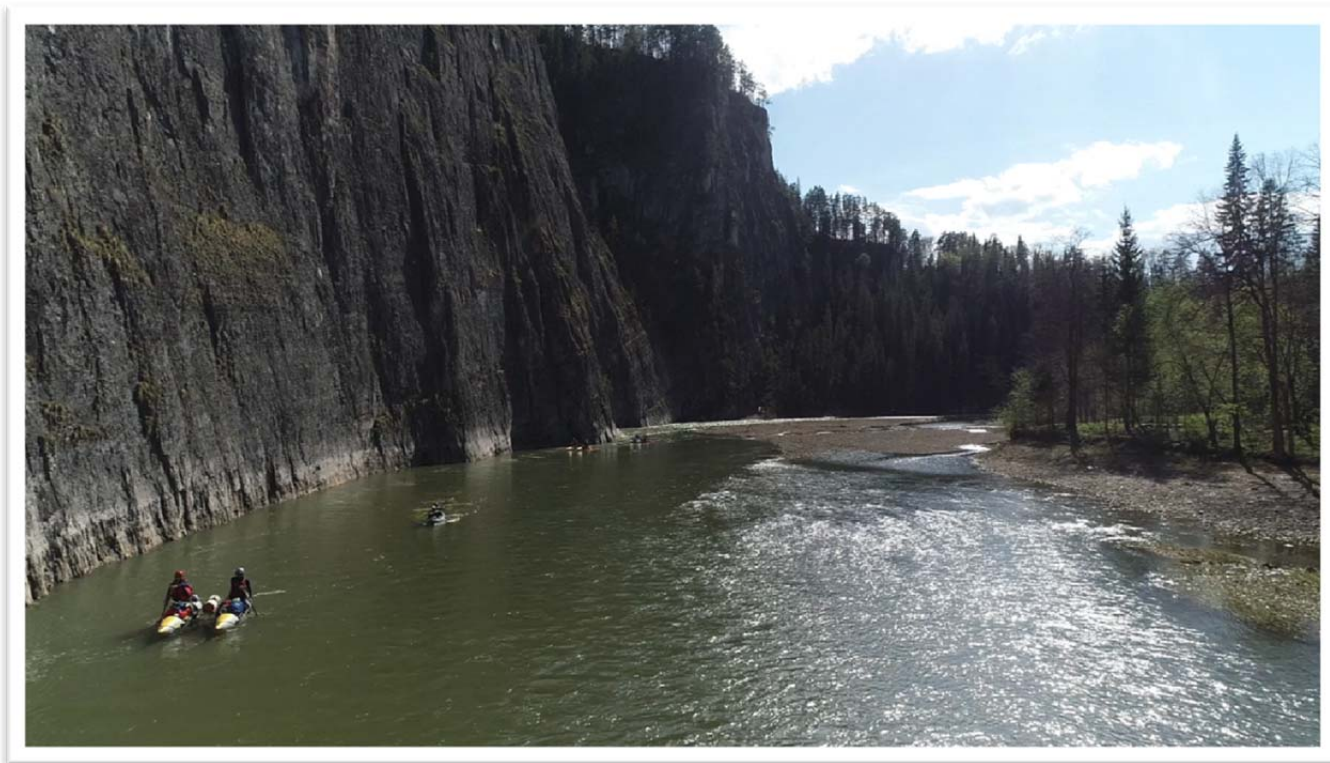
В 11-35 мы подошли к подножью г. Мамбет. Один человек остался дежурным в лагере, остальные ушли на гору. Связь с дежурным поддерживалась по рации. Тропа до вершины горы Мамбет очень хорошо натоптанная, не заблудишься. До первой смотровой площадки на горе Мамбет 35 мин ходового времени. На этой площадке открываются самые красивые виды на реку и скалы горы Мамбет. Чуть выше есть еще одна смотровая площадка, но с нее отсутствует вид на скалу и реку. Общее время радиального выхода составило 2 ч 30 мин.



Фотография 19 – Смотровая площадка на горе Мамбет.

Стоянка у подножья горы Мамбет пользуется большим спросом у коммерческих туристов. К тому времени как мы вернулись с горы, на стоянке было очень много групп, все они зачалились чтобы посетить гору.

Пообедав мы поторопились продолжить сплав, чтобы успеть посетить магазин в д.Толпарово, для пополнения провианта. А также успеть занять наиболее удобную стоянку за деревней.



Фотография 20 – Прохождение скалы Мамбет экипажами К-1, Б-1, К-2, К-3.  
(Съемку с квадрокоптера осуществляет экипаж К-4)

В 18-10 мы дошли до деревни Толпарово, сотовой связи в деревни нет.

В 19-00 мы дошли до места ночёвки, до стоянки за деревней ниже по течению примерно 2 км на правом берегу. Просторная красивая стоянка со столом. На противоположном берегу есть ручей с чистой водой.

<b>День: 7</b>	<b>Дата: 8.05.2021</b>	<b>GPS координаты стоянки у Киндерлинской пещеры, у озера Голубой грифон. (N 54°09'19,7" E 56°50'48,4")</b>
<b>Маршрут дня:</b> От стоянки ниже д.Толпарово 2 км – до стоянки у Киндерлинской пещеры, у озера Голубой грифон.		<b>Пройденное расстояние:</b> 47,6 км
		<b>Чистое ходовое время:</b> 6 ч 23 мин.
		<b>Средняя скорость движения:</b> 7,6 км/ч
		<b>Метеоусловия:</b> Утро (8-00): 7°C, ясно День (14-00): 16°C, облачно Вечер (19-00): 11°C, ясно
		<b>Уровень воды:</b> средний, убывает

Вышли на воду в 10-00. Погода прекрасная. Река на данном участке спокойная, изредка встречаются небольшие перекаты и прижимы к скалам. В районе д. Зириклы встречаются мели. Пообедав за деревней Зириклы, напротив красивой скалы, продолжили путь.



Фотография 21 – Деревня Зириклы




Участок от правого притока Упкункуль до Киндерлинской пещеры (правый берег) очень красивый. Видны гроты и пещеры в скалах по левому берегу. После правого притока Бол. Киндырля по левому и правому берегу много стоянок, но они были почти все заняты. Нам очень повезло, стоянка на правом берегу на озере Голубой грифон была свободна, и мы поспешили разбить на ней лагерь.



Фотография 22 – Стоянка на поляне около озера Голубой грифон

Вечером решили, что помимо запланированного похода в пещеру займемся организацией походной бани. Самая большая проблема здесь – это дрова. Было принято решение мужским коллективом встать пораньше и заняться их поиском.

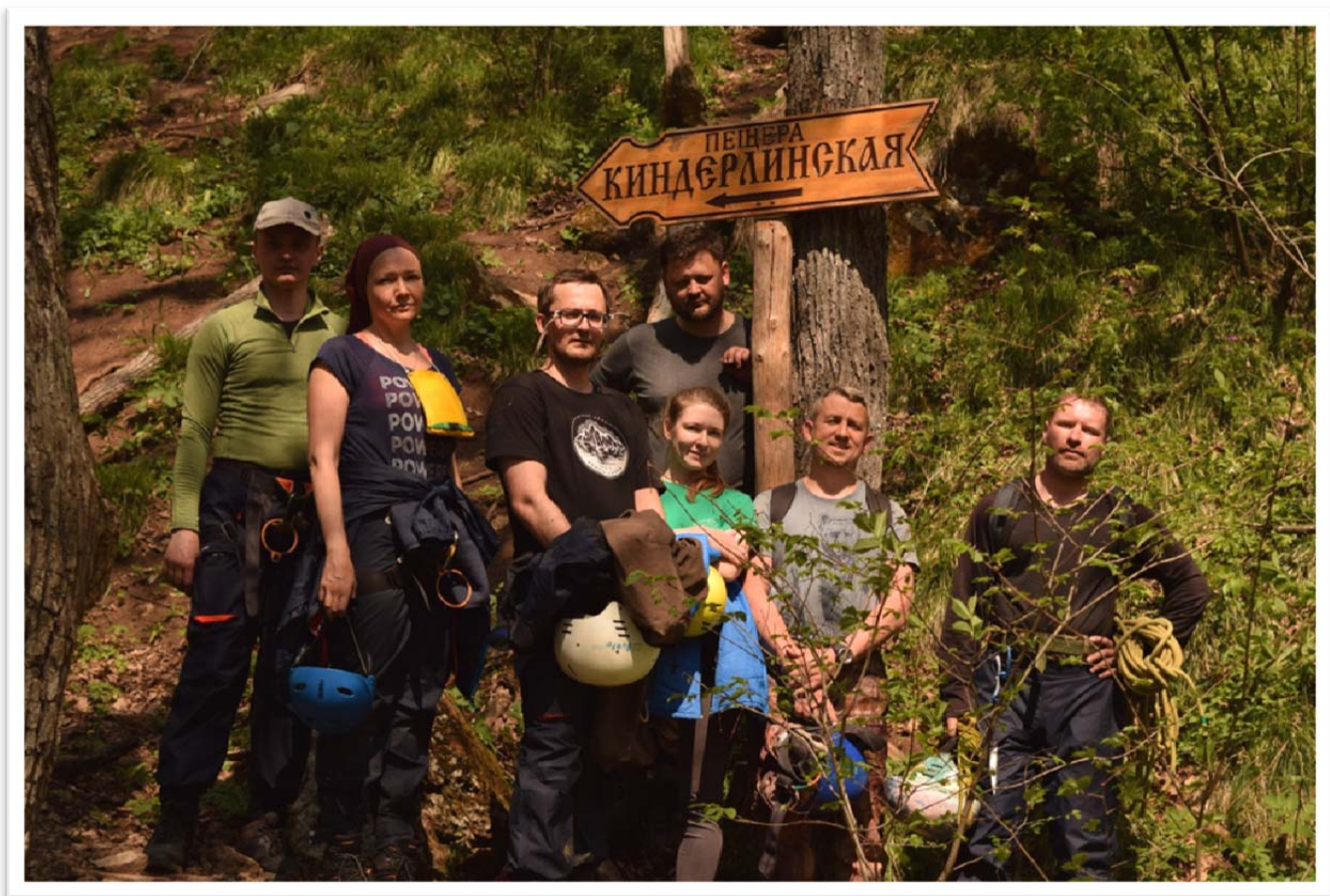
День: 8	Дата: 9.05.2021	GPS координаты стоянки у Киндерлинской пещеры, у озера Голубой грифон. (N 54°09'19,7" E 56°50'48,4")
<p>Маршрут дня: Дневка. Радиальный выход в Киндерлинскую пещеру</p> 		<p><b>Пройденное расстояние:</b> 1,5 км</p> <p><b>Чистое ходовое время:</b> 4 ч</p> <p><b>Метеоусловия:</b> Утро (8-00): 7°C, ясно День (14-00): 16°C, ясно Вечер (19-00): 11°C, ясно</p>

Утром нам вновь улыбнулась удача. В ста метрах от лагеря ниже по течению на берегу реки мы нашли огромную пихту, которую принесло весенним паводком. И которую по неизвестным нам причинам никто и из предшествующих групп не тронул. На то чтобы разделить на дрова эту огромную пихту и построить каменку для бани нам хватило пары часов. Затем мы начали подготовку к радиальному выходу в пещеру.

Вышли в пещеру в 14-00 из лагеря. В лагере остались Павел и Евгения Елизаровы. Нами было оговорено контрольное время возвращения в лагерь – 18-00. По пути зашли в лагерь инспекторов государственной лесной охраны и отметились в журнале посещения Киндерлинской пещеры. Инспектор пожелал нам удачи и разъяснил правила поведения в пещере (фотография 23).



Фотография 23 – Регистрация в журнале посещения Киндерлинской пещеры.



Фотография 24 – Радиальный выход в Киндерлинскую пещеру.

Вход в пещеру закрыт решеткой из арматуры, в которой есть дверь, закрытая на замок. Дверь отогнута туристами и в образовавшуюся щель можно пролезть.



Фотография 25 – Вход в Киндерлинскую пещеру.

Практически сразу после решетки начинается ледник с уклоном в 30°. Тропа по леднику натоптана туристами и не скользкая. Пещера поражает своими масштабами и красотой. Ходы в пещере и залы промаркированы табличками с названиями, что позволяет ориентироваться на местности.

Мы прошли самую малую часть пещеры до 12 метрового колодца, дальше нужны не только веревки с страховочными системами, но и жумары, а также другое профессиональное альпинистское снаряжение и умение им пользоваться.

Некоторые ходы в пещере оборудованы веревками, но мы пользовались своими веревкой и страховочными системами. Даже при подъеме или спуске с невысоких уступов (2 – 3 м) можно сорваться и получить серьёзную травму. Стены и уступы в пещере мокрые и скользкие.



Фотография 26 – Подъем на уступ перед залом Бороды



Фотография 27 – Зал Бороды и ход за ним к 12 метровому колодцу



Фотография 28 – Общая фотография в зале Бороды.  
(Фотографирует Галактионова Д.К.)



Фотография 29 – Зал Бороды и ход к 12 метровому колодцу



Фотография 30 – Общая фотография на выходе из пещеры  
(Фотографирует Галактионова Д.К.)

Время посещения пещеры составило 4 часа. На обратном пути в лагерь мы сообщили инспекторам, что вышли из пещеры в полном составе и в здравии.

День: 9	Дата: 10.05.2021	GPS координаты стоянки Имендяшево пешеходный мост. (антистапель) (N 54°8'38,0" E 56°46'46,6")
<p><b>Маршрут дня:</b> От озера Голубой грифон – до с. Имендяшево, пешеходный мост. (антистапель)</p> 		<b>Пройденное расстояние:</b> 5,62 км
		<b>Чистое ходовое время:</b> 59 мин.
		<b>Средняя скорость движения:</b> 5,7 км/ч
		<b>Метеоусловия:</b> Утро (8-00): 9°C, ясно День (14-00): 22°C, облачно
		<b>Уровень воды:</b> средний, убывает

В 11-00 вышли на воду. Антистапель всего через 6 км. Река провожала нас небольшими перекатами. Горы постепенно отступали от реки и становились ниже. На реке было очень много коммерческих групп.

Через час мы дошли до пешеходного моста, соединяющего населенные пункты Имендяшево и Таш-Асты. Зачаились на левом берегу после моста и приступили к разборке судов. Место для антистапеля очень комфортное. Есть автомобильный подъезд к реке.

В 16-00 погрузившись в заказной автобус, и направились в Уфу.

В Имендяшево кроме МТС и ТЕЛЕ2 из операторов сотовой связи ничего не работает.





Фотография 31 – Пешеходный мост, соединяющий населенные пункты  
Имендяшево и Таш-Асты



Фотография 32 – пос. Имендяшево. Антистапель.

<b>День: 10</b>	<b>Дата: 11.05.2021</b>	
Маршрут дня: ж/д вокзал г. Уфа. – ж/д вокзал Ульяновск Центральный		

Ночью погрузились в поезд, предварительно сфотографировались на прощание. Участник из Москвы, Владимир Павлов, нас проводил, его самолет был на следующий день. В 01:18 поезд №391 отправился от вокзала г. Уфа. В 13:34 мы прибыли в Ульяновск на центральный вокзал.

## **2.7 Потенциально опасные участки (препятствия, явления) на маршруте**

Опасные участки маршрута описаны в разделе 1.6 «Определяющие препятствия маршрута» и в разделе 2.6 «Техническое описание прохождения группой маршрута».

Так же нужно учитывать все возможные риски при посещении на маршруте скал и пещер.

При посещении скал и гор, таких как Кузгенак и Мамбет, нужно быть осторожным при подъеме и спуске, идти строем и двигаться только по тропе. На вершинах скал нет оборудованных по всем нормам и правилам смотровых площадок, поэтому не стоит подходить слишком близко к краю скал ради эффектного фотоснимка. Обязательно иметь с собой запас воды или чая для питья.

При посещении пещер обязательно нужно надеть каски и иметь при себе заряженные фонари. Не смотря на то, что некоторые участки в пещерах можно пройти без специального снаряжения, все же веревку и страховочные системы лучше при себе иметь, так как стены и уступы в пещере скользкие и мокрые. В пещерах температура окружающей среды варьируется от минус 2° до + 6 °С, поэтому нужно иметь утепленную одежду.

При посещении пещер кроме падений с высоты, травм от падения камней и переохлаждения есть опасность заблудиться. Обязательно иметь с собой схему пещеры, не расходиться по одному и вовремя пресекать попытки участников

группы потеряться. Перед посещением пещеры нужно информировать тех, кто остается снаружи, а также инспекторов государственной лесной охраны (их лагерь находится по пути к пещере), о времени предполагаемого возвращения, чтобы в случае возникновения проблем была возможность вовремя организовать спасательные работы.

## **2.8 Перечень наиболее интересных природных, исторических и других объектов на маршруте**

С момента начала сплава, на участке от кордона Карагаева и до порога Кысык на маршруте нет природных, исторических или других представляющих интерес объектов. На данном участке река интересна со спортивной точки зрения.

После порога Кысык река начинает постепенно раскрывать свою природную красоту.

**Скала Кузьганак** (или Кузгенак – на картах) находится в 17 км выше по течению Зилима от деревни Толпарово и представляет собой останец, отвесным гребнем примкнувший к хребту Такаты. Высота скалы более 130 метров, а толщина основания не превышает 25-30 метров.

Скала не имеет аналогов ни в Башкирии, ни на всем Южном Урале. Дело в том, что, несмотря на свои впечатляющие размеры, скала как бы плоская, ее толщина в самом узком месте всего несколько метров, и по форме она напоминает развернутый развевающийся флаг.

Зилим омывает Кузьганак с трех сторон, делает такую крутую петлю, что с одного бока река течет на восток, а с другого на запад.

Общая протяжённость скалы с северо-запада на юго-восток около 150 метров. Гребень разделен перевальной седловиной надвое. Через седловину годами набита тропа, по которой ходят и местные жители. Они же утверждают, что где-то по центру скалы имеется сквозное отверстие, через которое лунный свет проникает насквозь и падает на противоположенный берег реки ярким световым пятном. Отсюда и название Кузьганак ( что по-башкирски – «Глазок»).

**Скала Мамбет** находится ниже по течению после горы Кузьганак на правом берегу. Общая высота Мамбета приближается к 200 метрам, высота отвеса составляет 130 метров. Это самая высокая скала в Башкортостане!

**Киндерлинская пещера** (или пещера Победы, 30-летия Победы) – одна из самых известных и протяженных пещер на Урале. Это длинная многоярусная система ходов общей длиной 8130 метров и глубиной 215 метров. При этом своды пещеры в большинстве своем высоки и просторны. Средняя ширина пещерных ходов – 5,4 метра, а средняя высота – 7,1 метров.

## **2.9 Дополнительные сведения о походе**

### **2.9.1 Географическая и климатическая характеристика района похода**

#### **Географическое положение.**

Башкортостан расположен на западных склонах Южного Урала и в Предуралье. Высшая точка на территории республики – гора Ямантау (1640 метров). Протяжённость региона с севера на юг 550 км, с запада на восток – 430 км. Башкортостан – республика Российской Федерации, названная по имени народа башкир.

#### **Геология.**

В геологическом строении региона выделяются три основные области: Западный, Южный и Горный Башкортостан.

В республике имеются месторождения нефти (около 200 учтённых месторождений), природного газа (прогнозируемые запасы более 300 млрд м<sup>3</sup>), угля (около 10 месторождений, балансовые запасы до 0,5 млрд тонн), железной руды (более 20 месторождений, балансовые запасы около 100 млн тонн), меди (15 месторождений) и цинка, золота (свыше 50 месторождений), каменной соли, качественного цементного сырья.

#### **Гидрография.**

В Башкортостане насчитывается более 12 000 рек и около 2700 озёр, прудов и водоёмов. Богаты подземные водные источники. Крупнейшие реки: Белая (Агидель) (1430 км.) и её притоки Уфа (918 км.), Дёма (535 км.), Сим (239 км.), Нугуш (235 км.), Уршак (193 км.), Ашкадар (165 км.), Стерля (94 км.). Наибольшее количество озёр находится в зауральской части республики. Почти

все озёра Башкирского Зауралья имеют продолговатую форму и вытянуты параллельно горным хребтам. Озёра эти обильны рыбой (до 40 видов). Среди озёр западной части региона наиболее крупными являются: Аслыкуль, имеющее площадь в 18,5 км<sup>2</sup>, и Кандрыкуль с площадью в 12 км<sup>2</sup>.

### **Климат.**

Климат континентальный. Среднегодовая температура: +0,3°C в горах и +2,8°C на равнине. Средняя температура января: -18°C, июля: +18°C.

Число солнечных дней в году колеблется от 287 в Аксёнове и Белорецке до 261 в Уфе (наименьшее число дней приходится на декабрь и январь, наибольшее — на летние месяцы).

Средний абсолютный минимум температуры воздуха составляет -41°C, абсолютный максимум: +38°C. Устойчивый переход температуры воздуха через 0° происходит 4-9 апреля весной и 24-29 октября осенью, в горных районах соответственно 10-11 апреля и 17-21 октября. Число дней с положительной температурой воздуха 200-205, в горах 188-193. Средняя дата последнего заморозка 21-30 мая, самая поздняя 6-9 июня, а в северных и горных районах 25-30 июня. Средняя дата первого заморозка 10-19 сентября, самая ранняя 10-18 августа.

Зили́м (башк. Езем) – река в России, протекает в Республике Башкортостан. Устье реки находится в 585 км по правому берегу реки Белая. Длина реки составляет 215 км, площадь водосборного бассейна 3280 км<sup>2</sup>. На русский язык слово Зилим переводится с трудом. Топонимисты связывают его с башкирской основой «зил» - «ветер». Во внимание принимается также тот факт, что рядом с рекой Зилим, в верхнем ее течении находится хребет Зильмердак, имеющий также в своем составе «зил». По Зилиму проходит один из самых популярных водных туристических маршрутов. Популярность дает невысокая сложность маршрута, транспортная доступность и изобилие красивых мест. В километре от устья в реку впадают притоки: 15 км – Кысынды, 43 км – Мендим, 78 км – Батканлыбаш (Ключ Батканлы-Баш), 88 км – Ауы, 88 км – Такаты, 96 км – Большой Ре-ват (Агват), 112 км – Малый Толпар (Большой Толпар), 126 км – Манайли (Маняйли, Ма-найля), 128 км – Менди-Елга (Куйля), 154 км – Большой

Шишеняк, 155 км – Малый Шишеняк, 169 км – Сарышка (Шарышка), 183 км – Зигаза.

По данным государственного водного реестра России Зилим относится к Камскому бассейновому округу, водохозяйственный участок реки – Белая от города Стерлитамак до водомерного поста у села Охлебино, без реки Сим, речной подбассейн реки – Белая. Речной бассейн реки — Кама.

## 2.9.2 Перечень специального и особенности общественного и личного снаряжения

### Специальное снаряжение

Групповое на 10 человек		Личное, на одного человека	
Наименование	Кол-во	Наименование	Кол-во
Катамаран "БЭКС-2" в комплекте	1	Каска	1
Байдарка "Хатанга-2" в комплекте	1	Спасательный жилет	1
Катамаран " АргутМ-2" в комплекте	2	Весло	1
Катамаран "Стерх-2" в комплекте	1	Гермоупаковка	1
Спасконец, шт	5	Гидрокостюм (неопрен)	1
Веревка основная, м	25	Ветрозащитный костюм	1
Рации, шт	4		
Навигатор, шт	2		
Страховочные системы (беседки), шт	7		
Карабины	20		
Запасные весла	5		

### Общественное снаряжение

Наименование	Количество, шт
Аптечка	1
Палатка в сборе	4
Тент	1
Топор	2
Пила бензиновая	1
Бензин (готовая смесь)/масло, л	4/1
ключ для бензопилы	1
Пила фискарс	1
Котёл-кан, 10 л	1
Котел-кан, 7 л	1
Котел-кан, 4 л	1
Фонарь для стола	1
Фильтр для воды	1
Баня	1

### 2.9.3. Характеристика средств передвижения

Наименование характеристик	Наименование судов			
	Катамаран Аргут-М	Катамаран БЭКС-2	Катамаран Стерх-2	Байдарка Хатанга-2
Габаритные размеры, мм.	1900 x 3900	1900 x 3700	1900 x 3900	940 x 4230
Вес, кг.	32	32	30	20
Экипаж, чел.	2	2	2	2

### 2.9.4 Расходы на заброску, выброску, продукты и прочее

№ п/п	Статья расходов	На группу 10 человек	На одного человека
1	Заброска и выброска заказным автобусом / проезд на поезде, руб.	23000/31656,4	5465,64
2	Продукты питания на маршрут, руб.	19718,25	1971,8
3	Прочие расходы	30607,75	3061,0
	Всего	104982	10498,2

### 2.9.5 GPS-координаты пройденных на маршруте точек

Дата	Координаты GPS
3.05.2021 (Стапель)	N 53°45'41,9" E 57°15'39,5"
4.05.2021 (МН порог Кысык)	N 53°48'18,5" E 57°12'46,8"
5.05.2021 (МН турбаза «Зилим» Ур. Куртаза)	N 53°49'52,8" E 57°07'17,7"
6.05.2021 (МН гора Яманташ)	N 53°55'27,8" E 57°05'05,0"
7.05.2021 (гора Кузгенак)	N 53°57'44.83" E 57°03'31.50"
7.05.2021 (гора Мамбет)	N 53°58'33.07" E 57°03'09.93"
7.05.2021(МН за д. Толпарово 2 км)	N 54° 02' 03,3" E 57° 05' 11,8"
8.05.2021 (МН Озеро Голубой грифон )	N 54°09'19,7" E 56°50'48,4"
9.05.2021 (Пещера Киндерлинская)	N 54°09'29.98" E 56°51'28.81"
10.05.2021 (Антистапель)	N 54°8'38,0" E 56°46'46,6"

### **3 ИТОГИ, ВЫВОДЫ И РЕКОМЕНДАЦИИ ПО ПРОХОЖДЕНИЮ МАРШРУТА**

Маршрут пройден группой в полном объеме в соответствии с графиком и в запланированные сроки.

В среднюю воду река Зигаза имеет небольшую скорость течения от 3 до 5 км/ч. Тем не менее, расслабляться не стоит, в реке встречаются мели, расчески и прижимы к деревьям и крутым берегам.

В среднюю воду для прохождения на катамаранах маршрут по реке Зилим не является очень сложным и соответствует определенной для него второй категории сложности. При сплаве на байдарке река вызывает более яркие ощущения, но и вероятность аварии высокая, особенно в пороге и в шивере.

В пороге Кысык, при средней воде, много подводных камней, они покрыты водой толщиной всего 15-20 см, а в 6 км шивере много камней, которые выступают над поверхностью воды. При прохождении данного участка нужно много маневрировать. Есть смысл на половине пути сделать остановку для отдыха, так как постоянное маневрирование отнимает много сил.

Ключевой участок порога Кысык был пройден участниками несколько раз, в том числе на байдарке. Участники похода повысили свою спортивно-туристскую квалификацию, повысили технический и тактический опыт, необходимый для сплава по бурным рекам, получили возможность участвовать в походах более высокой сложности.

Несмотря на то, что по реке сплавляется очень много туристических групп, удобное место для стоянки всегда можно найти. С наличием дров проблем нет на всех стоянках кроме одной, у Киндерлинской пещеры.

Много клещей особенно на стоянке около Киндерлинской пещеры и после Толпарово. Поэтому обязательно нужно часто и тщательно осматриваться.

Сплав по рекам Зигаза и Зилим – это очень хороший и насыщенный маршрут для весеннего похода. Наряду со спортивной составляющей, он позволяет познакомиться с наиболее красивым районом Южного Урала. Киндерлинская Пещера одна из самых больших на Южном Урале, достойна отдельного длительного спелеологического похода.



#### **4 ПЕРЕЧЕНЬ ИСПОЛЬЗОВАННЫХ МАТЕРИАЛОВ ПРИ ПОДГОТОВКИ К ПОХОДУ И ДЛЯ ОФОРМЛЕНИЯ ОТЧЕТА**

1. Отчет о прохождении водного туристского спортивного маршрута второй категории сложности по Южному Уралу, совершенном группой туристов турклуба «Дельфин» НПО «Марс», г. Ульяновск в период с 29 апреля по 08 мая 2018 года. Руководитель группы Князькин С.И.

2. Отчет о водном туристическом спортивном походе второй категории сложности по реке Зилим, совершенном группой туристов г. Екатеринбурга в период 01-07 мая 2003 года (на байдарках). Руководитель группы Давыдов Алексей Леонидович.

3. Большое подземное путешествие. Пещера Киндерлинская им. 30-летия Победы

[https://pikabu.ru/story/bolshoe\\_podzemnoe\\_puteshestvie\\_peshchera\\_kinderlinskaya\\_im\\_30letiya\\_pobedyi\\_6459659](https://pikabu.ru/story/bolshoe_podzemnoe_puteshestvie_peshchera_kinderlinskaya_im_30letiya_pobedyi_6459659)

4. Общероссийская общественная организация туристско-спортивный союз России. Федерация спортивного туризма России. Регламент по спортивному туризму. Туристско-спортивные мероприятия, связанные с прохождением туристских маршрутов. МОСКВА 2008

5. Правила вида спорта «Спортивный туризм» Утверждены приказом Минспорта России от «22» июля 2013 г. № 571

Приложение А  
(обязательное)  
Копия маршрутной книжки

Форма № 5 – Тур (электронная)

**Федерация спортивного туризма России**



**МАРШРУТНАЯ КНИЖКА № 14-213**  
**ТУРИСТСКОГО МАРШРУТА**

Участники настоящего спортивного мероприятия  
находятся под защитой:

Конституции Российской Федерации  
Федерального закона №132-ФЗ от 24 ноября 1996 года  
«Об основах туристской деятельности в Российской Федерации»  
Федерального закона РФ №339-ФЗ от 04 декабря 2007 года  
«О физической культуре и спорте в Российской Федерации»  
Федерации спортивного туризма России

г. Ульяновск, 2021

Маршрутная книжка № \_\_\_\_\_

**1. ОБЩИЕ СВЕДЕНИЯ**

Группа туристов Ульяновская область, город Ульяновск  
(Субъект РФ, муниципальное образование, организация, учреждение, туристский клуб и т.д.)

---

в составе 12 10 (двенадцать) человек  
(число) (число - письменно)

с « 2 » « мая » по « 11 » « мая » 2021 г. совершает  
прохождение водного маршрута второй категории сложности  
(вид маршрута) (письменно)

в районе Республики Башкортостан по маршруту:  
г. Ульяновск – г. Уфа – с. Зигазя (респ. Башкортостан) - река Зигазя –  
река Зилим – с. Имендязево (респ. Башкортостан) – г. Уфа - г. Ульяновск

Руководитель группы Галактионов Илья Иванович  
(Фамилия Имя Отчество (полностью))

Телефон +7 (937) 458-92-72 e-mail: i82g@yandex.ru

Зам. руководителя  
(для групп школьников и др.) \_\_\_\_\_  
(Фамилия Имя Отчество (полностью))

Телефон \_\_\_\_\_ e-mail: \_\_\_\_\_

Тренер/  
Руководитель проводящей организации \_\_\_\_\_  
(подпись) (Фамилия Имя Отчество)

Телефон \_\_\_\_\_ e-mail: \_\_\_\_\_  
М.П. (При наличии)

2. СОСТАВ ГРУППЫ

№	Фамилия, имя, отчество	Дата рождения	Место проживания: Субъект РФ, город, телефон	Подпись <sup>1</sup>
1	Галактионов Илья Иванович	30.08.1982	г. Ульяновск, ул. Ульяны Грозовой, 10-239; тел. 8-917-458-92-72; e-mail: i82@yul.ru	
2	Галактионова Ларья Константиновна	15.11.1992	г. Ульяновск, пр-т Лен. Комсомола, 53-184; тел. 8-917-458-92-72.	
3	Елизаров Павел Валерьевич	11.01.1979	г. Ульяновск, ул. Отрядная, 79, к.2, кв. 60; тел. 8-927-810-13-36 e-mail: 79272703279@yul.ru	
4	Елизарова Евгения Алексеевна	05.01.1984	г. Ульяновск, ул. Отрядная, 79, к.2, кв. 60; тел. 8-927-810-13-36 e-mail: 79272703279@yul.ru	
5	Маркелова Ольга Анатольевна	11.12.1979	г. Ульяновск, ул. Красногвардейская, д.25, кв.47 e-mail: markelova-olga@list.ru	
6	<del>Нуритдин Аджесой Юрсеви</del>	<del>30.10.1984</del>	<del>432072, г. Ульяновск, пр-т Ульяновский д.13, кв.262</del>	<del></del>
7	Паллов Владимир Александрович	10.04.1993	Московская область, г. Одинцово, ул. Капитановка д.10, кв. 238 тел. 8-917-622-03-16	
8	<del>Романов Андрей Гетнальевич</del>	<del>23.06.1985</del>	<del>г. Ульяновск, пр-т Дз.Сурова, 25-174 тел. 8-917-633-17-25 andreydas@bk.ru</del>	<del></del>
9	Спиридонова Анна Игоревна	04.08.1993	432042 г.Ульяновск, ул. Ставова, 11 А, 105	
10	Тур Алексей Витальевич	31.08.1987	г. Ульяновск, ул. Ульяны Грозовой, 2а, 135 тел. 8-902-125-21-30 a_tur87@mail.ru	
11	Фролов Сергей Александрович	20.01.1982	432031, г. Ульяновск, ул. Заречная, 33-138 тел. 8-960-372-57-77 s73a@mail.ru	
12	Штембель Кирилл Евгеньевич	29.03.1984	г. Ульяновск, ул. К. Либовицка, 5, 42; тел. 8-902-240-86-50; e-mail: uymak@bk.ru	

<sup>1</sup> Дать свое согласие на обработку, использование и хранение персональных данных, согласно Федерального закона №152-ФЗ от 27.07.2006 «О персональных данных», необходимых для рассмотрения маршрутных и отчетных документов.

Телефон, e-mail, контактные данные родственников	Туристский опыт <sup>2</sup> перечислить маршруты, совершенные по данному виду туризма с указанием районов и к.с. (У - участник, Р - руководитель)	Обязанности, распределение по средствам сплава и др.	Подпись <sup>1</sup>
Галактионова Ларья Константиновна, +7-909-860-27-79	Северный Кавказ - река Тебара, Бол. Зезючук, Кубань, Асхут - 3 кс (У) - 2019 г.; Северное Забайкалье - река Цона, Витин - 4 кс (У) - 2019 г.; Республика Марий Эл - р. Бол. Кочкара - 1 кс (У) - 2019 г.	Руководитель, Катан Е-1 (Катанар Арзун-2)	
Никонова Татьяна Борисовна, +7-927-831-19-89	Республика Марий Эл - р. Бол. Кочкара - 1 кс (У) - 2019 г.	Менеджер, Марос Е-1 (Катанар Арзун-2)	
Волова Галина Гарibaldiна, +7 (927) 611-81-96; Елизаров Норм Валентинович +7 (927) 803-63-87	Северный Кавказ - река Тебара, Бол. Зезючук, Кубань, Асхут - 3 кс (У) - 2019 г.; Северное Забайкалье - река Цона, Витин - 4 кс (У) - 2019 г.	Видео оператор, Катан Е-4 (Катанар Арзун-2)	
Волова Галина Гарibaldiна, +7 (927) 611-81-96; Елизаров Норм Валентинович +7 (927) 803-63-87	Северный Кавказ - река Тебара, Бол. Зезючук, Кубань, Асхут - 3 кс (У) - 2019 г.; Северное Забайкалье - река Цона, Витин - 4 кс (У) - 2019 г.	Катан, Катан Е-1 (Катанар Арзун-2)	
Мухомин Александр Антонович, +7(909)814001, alexan13@yandex.ru	Жон-Бол-р-Самсола Ока, 3 к.сл. (У) 2018, Северный Кавказ - река Тебара, Бол. Зезючук, Кубань, Асхут - 3 кс (У) - 2019 г.; республика Карелия (г.Дорогомушье, Олонецкий р-н Куртаволок, Т.Тувальский р-н Тумча - 3 кс (У) - 2019 г., р. Ока (Самсола) - 4 кс (У) - 2020 г.	Менедж, Катан Е-3 (Катанар Арзун-2)	
Титовина Наталья Николаевна, 89176169049	ПВД, Ульяновская область - р. Бол. Черешня - кс (У) - 2021г.	Марос Е-2 (Катанар Арзун-2)	
Паллов Александр Валентинович, 915077358, Павлова Елена Анатольевна 802001423	ПВД, Ульяновская область - р. Бол. Черешня - кс (У) - 2021г.	Марос Е-3 (Катанар Арзун-2)	
Романов Андрей Гетнальевич, 89176169049	Республика Карелия - р. Вольга - 2 кс (У) на байдаре - 2018 г.; Республика Башкортостан - р.Белая (Алтай) - 2 кс (У) на байдаре - 2019 г.	Катан, Марос Е-2 (Байдары Хатага-2)	
Спиридонова Анна Игоревна, 89202066839	Республика Алтай - р. Пыла, р.Бел, 2018, 4 к.сл.; республика Алтай Чуя, Итуля, 2011, 4 к.сл.; Кавказ - река Большая Зезючук, Асхут, Тебара, Кубань - 3 к.сл. 2019 год.	Замос, Катан Е-2 (Катанар Арзун-2)	
Тур Виталий Иванович, 8-910-99-6691, v_tur@mail.ru	Новгородская область - Река Валдайка (У) кс на байдаре, Республика Карелия - р. Вольга - 2 кс (У) на байдаре - 2018 г.; Ульяновская область - р. Бол. Черешня - кс (У) на байдаре - 2019 г.	Хронометрист, Катан Е-4 (Байдары Хатага-2)	
Фролов Сергей Александрович, 89233460509, s73a@yandex.ru	Новгородская область - Река Валдайка (У) кс на байдаре, Северный Кавказ - река Тебара, Бол. Зезючук, Кубань, Асхут - 3 кс (У) - 2019 г.	Катан, Катан Е-2 (Байдары Хатага-2)	
Салтыков Александр Андреевич, 8-925-818-55-53	Новгородская область - Река Валдайка (У) кс на байдаре, Республика Карелия - р. Вольга - 2 кс (У) на байдаре - 2018 г.; Северный Кавказ - река Тебара, Бол. Зезючук, Кубань, Асхут - 3 кс (У) - 2019 г.	Штурман, замос, Катан Е-4 (Байдары Хатага-2)	

«Наличие туристского опыта подтверждаю»

Член МКК (подпись) (Фамилия И.О.)

<sup>1</sup> В заявке об ответственности за жизнь и здоровье при проведении заповедного маршрута, о правах и обязанностях участника туристской группы, а также для спортивного: Кодекса путешественника, правил вида спорта «спортивный туризм», часть 2.

<sup>2</sup> По требованию МКК предоставляются справки о пройденных маршрутах или список выток маршрутов, пройденных участником в руководителем, заверенные инвентарной МКК или другие материалы, подтверждающие туристский опыт.

3.1. ГРАФИК ДВИЖЕНИЯ ПО МАРШРУТУ (ЗАЯВЛЕННЫЙ)

Дата	Дни пути	Участки маршрута	Км	Способы передвижения
2.05.2021	1	г. Ульяновск: Ж/д Вокзал - г. Уфа	600	Поезд
3.05.2021	2	г. Уфа	265	Заказным автобусом
		с. Зигзаз - м.н. Стапель		
4.05.2021	3	Пункт выхода: с. Зигзаз	29,4	Сплав
		м.н. Порог Кысык		
5.05.2021	4	Полудневка: (порог Кысык) Просмотр и катание порога, тренировка.	16,0	Сплав
		м.н. Ур. Куртаза		
6.05.2021	5	м.н. гора Яманташ	34,0	
7.05.2021	6	Радиальный выход на Толпаровские скалы (гора Мамбет)	1,36	Пешком
		м.н. за д. Толпарово (2км)	27,2	Сплав
8.05.2021	7	м.н. Киндерлинская пещера	45,5	Сплав
9.05.2021	8	Дневка: радиальный выход в Киндерлинскую пещеру	1,5	Пешком
10.05.2021	9	с. Имендзяшево	6,9	Сплыв
		г. Уфа	150	Заказным автобусом
11.05.2021	10	Прибытие в Ульяновск	600	Поезд

10 дней: из них 8 дней Активных

Итого активными способами передвижения: сплав 159,0 км; 2,86 км пешком.

3.2. ИЗМЕНЕНИЯ ГРАФИКА ДВИЖЕНИЯ ПО МАРШРУТУ (СОГЛАСОВАННЫЕ С МКК)

Даты	Дни пути	Участки маршрута	Км	Способы передвижения	Отметки о прохождении маршрута

3.3. ГРАФИК ДВИЖЕНИЯ ПО ЗАПАСНОМУ ВАРИАНТУ (РЕКА БОЛЬШОЙ НУГУШ)

2.05.21	1	г.Ульяновск ж/д вок. - г. Уфа ж/д вок.	600	поезд	
3.05.21	2	г.Уфа - с.Бретак	290	Заказ авт.	
4.05.21	3	м.н. гора Кизинская	27	сплав	
5.05.21	4	м.н. порог Галлаберовский	33	сплав	
6.05.21	5	м.н. приток Куза	19	сплав	
7.05.21	6	м.н. Пятиштиник	17	сплав	
8.05.21	7	м.н. Волопад Куперя, карстовый мост - гора Карши	28	сплав	
9.05.21	8	дневка			
10.05.21	9	гора Карши - с.Сергеева, Айттыштыль - г.Уфа	10	сплав	
11.05.21	10	Прибытие в г.Ульяновск	600	поезд	

Итого активными способами передвижения: 137 км

<sup>1</sup> При внесении изменений в п. 3.2. записывают те дни, в которых произведены изменения. Если маршрут согласован без изменений, то делают запись «без изменений».

4. МАТЕРИАЛЬНОЕ ОБЕСПЕЧЕНИЕ ГРУППЫ

- 4.1 Необходимый набор продуктов имеется.
- 4.2 Общественное и личное снаряжение в достаточном количестве имеется.

Специальное снаряжение

Групповое		Личное	
Наименование	Кол-во	Наименование	Кол-во
Катамаран "БЭКС-2" в комплекте	1	Каска	1
Байдарка "Хатанга-2" в комплекте	2	Спасательный жилет	1
Катамаран "АргутМ-2" в комплекте	2	Весло	1
Катамаран "Стерх-2" в комплекте	1	Гермоупаковка	1
Спасконец	6	Гидрокостюм (неопрен)	1
Веревка основная, м	30		
Раши	4		
Навигатор	2		
Обвязки	6		
Карабины	24		
Запасные весла	6		

- 4.3 Необходимый ремонтный набор имеется.
- 4.4 Необходимый набор лекарств и материалов в аптечке первой помощи имеется.
- 4.5. Картограмма маршрута, перечень определяющих препятствий и способы их прохождения, а также варианты аварийных выходов прилагаются.
- 4.6 Весовые характеристики груза, взятого на маршрут:

Наименование	На одного человека, кг	На группу 12 человек, кг
Продукты (всего/в день)	6,4/0,8	76,8/9,6
Групповое снаряжение	17,6	211,2
Личное снаряжение	12,8	153,6
<b>Всего:</b>	<b>36,8</b>	<b>441,6</b>

Максимальная нагрузка на одного мужчину 43,95 кг  
женщину 22,5 кг

Сведения, изложенные в разделах 1-7, подтверждаю. Обязуемся соблюдать необходимые меры безопасности при прохождении запланированного маршрута, руководствоваться требованиями правил вида спорта «спортивный туризм» (Часть 2) и Регламента организации и прохождения спортивных туристских маршрутов.

Руководитель маршрута Иванов И.И. (подпись) Галактионов И.И. (Фамилия И.О.)  
Дата заполнения маршрутной книжки « 10 » « 04 » 2021 г.

5. ХОДАТАЙСТВО МКК

Председателю МКК \_\_\_\_\_  
(Наименование вышестоящей МКК)

В связи с отсутствием полномочий у маршрутно-квалификационной комиссии \_\_\_\_\_  
(Наименование ходатайствующей МКК)

просим Вас рассмотреть маршрутные документы и дать по ним свое заключение. Предварительное рассмотрение произведено нашей комиссией « \_\_\_\_ » « \_\_\_\_ » 20 \_\_\_\_ г.

Председатель МКК \_\_\_\_\_ (подпись) \_\_\_\_\_ (Фамилия И.О.)  
Штамп МКК Телефон \_\_\_\_\_ e-mail: \_\_\_\_\_ (обязателен)

6. КОНТРОЛЬНЫЕ ПУНКТЫ И КОНТРОЛЬНЫЕ СРОКИ

6.1. О прохождении маршрута группа должна сообщить:

1. Кушманцев Станислав Иванович по адресу: 8-902-588-24-31  
(кому)

SMS по тел. +7-906-390-80-83 e-mail: \_\_\_\_\_

2. Оперативному дежурному ГУ МЧС России по РБ  
(кому)

SMS по тел. 8 (347) 272-55-60, 8 (347) 273-42-86

из с. Зигаза до 17 часов 3 мая 2021 года

из с. Имендьяшево до 17 часов 10 мая 2021 года

6.2. Средства связи: Номер телефона группы на маршруте: +7-937-458-92-72

6.3. Время и график сеансов связи 7.05.2021, в 17-00

6.4. Номер телефона координатора группы: +7-909-360-27-79, Галактионов Людмила Александровна

6.5. Электронная почта координатора группы \_\_\_\_\_

6.6. Адреса и реквизиты для связи с региональным органом МЧС (ПСС, ПСО), адреса консульств – для маршрутов вне территории РФ.

Тел./e-mail: \_\_\_\_\_

7. РЕГИСТРАЦИЯ В ТЕРРИТОРИАЛЬНОМ ОРГАНЕ МЧС  
(Приказ МЧС №42 от 30.01.2019 года)

Регистрационный номер 3430869D

Дополнительные отметки \_\_\_\_\_

Штамп ПСС (ПСО)

8. РЕЗУЛЬТАТЫ РАССМОТРЕНИЯ  
В МАРШРУТНО-КВАЛИФИКАЦИОННОЙ КОМИССИИ

Маршрутно-квалификационная комиссия ПСО Чув. обл.  
(наименование комиссии)

в составе Олеиников А.В.  
(наименование комиссии) (Фамилия И.О.)

с участием Прушкин В.В.  
(Фамилия И.О.)

рассмотрев дистанционно маршрутные документы планируемого

маршрута под руководством Талытинского И.И.  
(Фамилия И.О.)

считает, что (ненужное зачеркнуть):

8.1. Маршрут соответствует (не соответствует) заявленной категории сложности.

8.2. Туристский опыт руководителя группы соответствует (не соответствует) технической сложности маршрута.

8.3. Туристский опыт участников группы соответствует (не соответствует) технической сложности маршрута.

8.4. Заявочные материалы отвечают (не отвечают) установленным требованиям.

8.5. Другие замечания: \_\_\_\_\_

9. ЗАКЛЮЧЕНИЕ МАРШРУТНО-КВАЛИФИКАЦИОННОЙ КОМИССИИ

9.1 Группа под руководством Талытинского И.И.  
(Фамилия И.О.)

имеет (не имеет) положительное заключение МКК о прохождении планируемого маршрута (ненужное зачеркнуть).

Особые указания: Соблюдать сроки раскладки в ПСС решение в Территориальном органе МЧС

9.2. Срок сдачи отчета о пройденном маршруте в объеме \_\_\_\_\_

за 10 дней, с 10 мая до « 11 » « 11 » 2021 г.

Председатель МКК \_\_\_\_\_ (подпись) \_\_\_\_\_ (Фамилия И.О.)

Члены МКК: \_\_\_\_\_ (подпись) \_\_\_\_\_ (Фамилия И.О.)

\_\_\_\_\_ (подпись) \_\_\_\_\_ (Фамилия И.О.)

\_\_\_\_\_ (подпись) \_\_\_\_\_ (Фамилия И.О.)

Судья по виду: «Сертификаты на знание антидопинговых правил и страховые полисы предъявлены, меддопуск имеется. Группа допущена к соревнованиям»

(Статус и наименование соревнований)

\_\_\_\_\_ (подпись) \_\_\_\_\_ (Фамилия И.О.)

Штамп МКК \_\_\_\_\_

« 30 » « 05 » 2021 г.

10. РЕШЕНИЕ МКК О ЗАЧЁТЕ МАРШРУТА

Пройдённый группой \_\_\_\_\_ маршрут под руководством \_\_\_\_\_

(вид туризма/маршрута) оценен \_\_\_\_\_ категорией сложности.

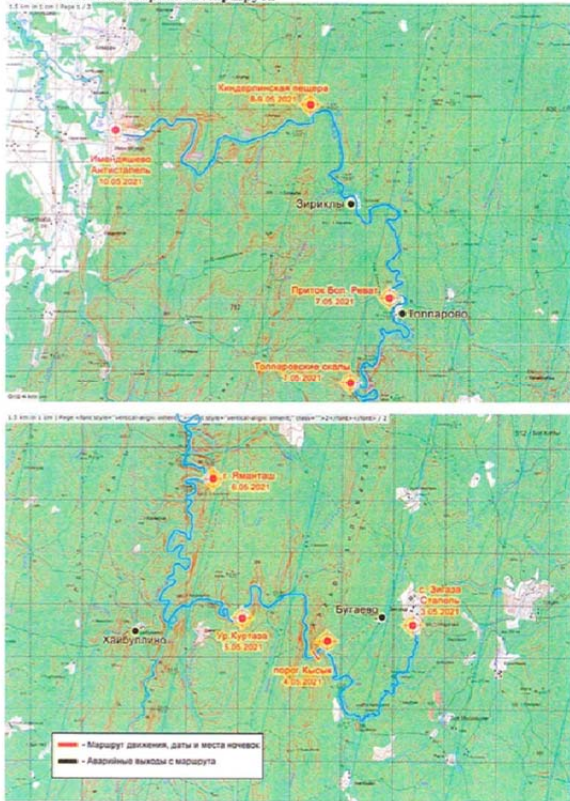
Справки выданы в количестве \_\_\_\_\_ шт.

Председатель МКК \_\_\_\_\_ (подпись) \_\_\_\_\_ (Фамилия, И.О.)

Штамп МКК \_\_\_\_\_

« \_\_\_\_ » « \_\_\_\_ » 20 \_\_\_\_ г.

**ПРИЛОЖЕНИЕ**  
**Схема основного варианта маршрута**



**Схема запасного варианта маршрута**

Река Большой Нугуш

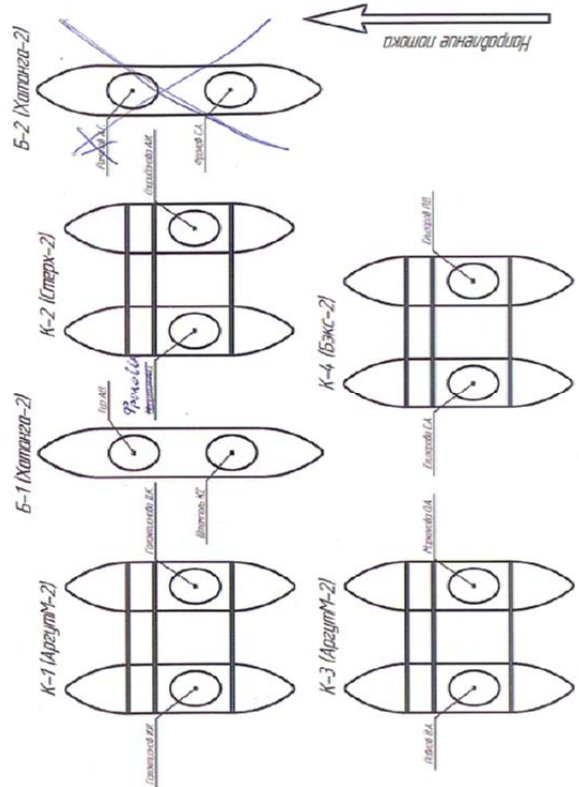


**СЛОЖНЫЕ УЧАСТКИ МАРШРУТА И СПОСОБЫ ИХ ПРЕОДОЛЕНИЯ**

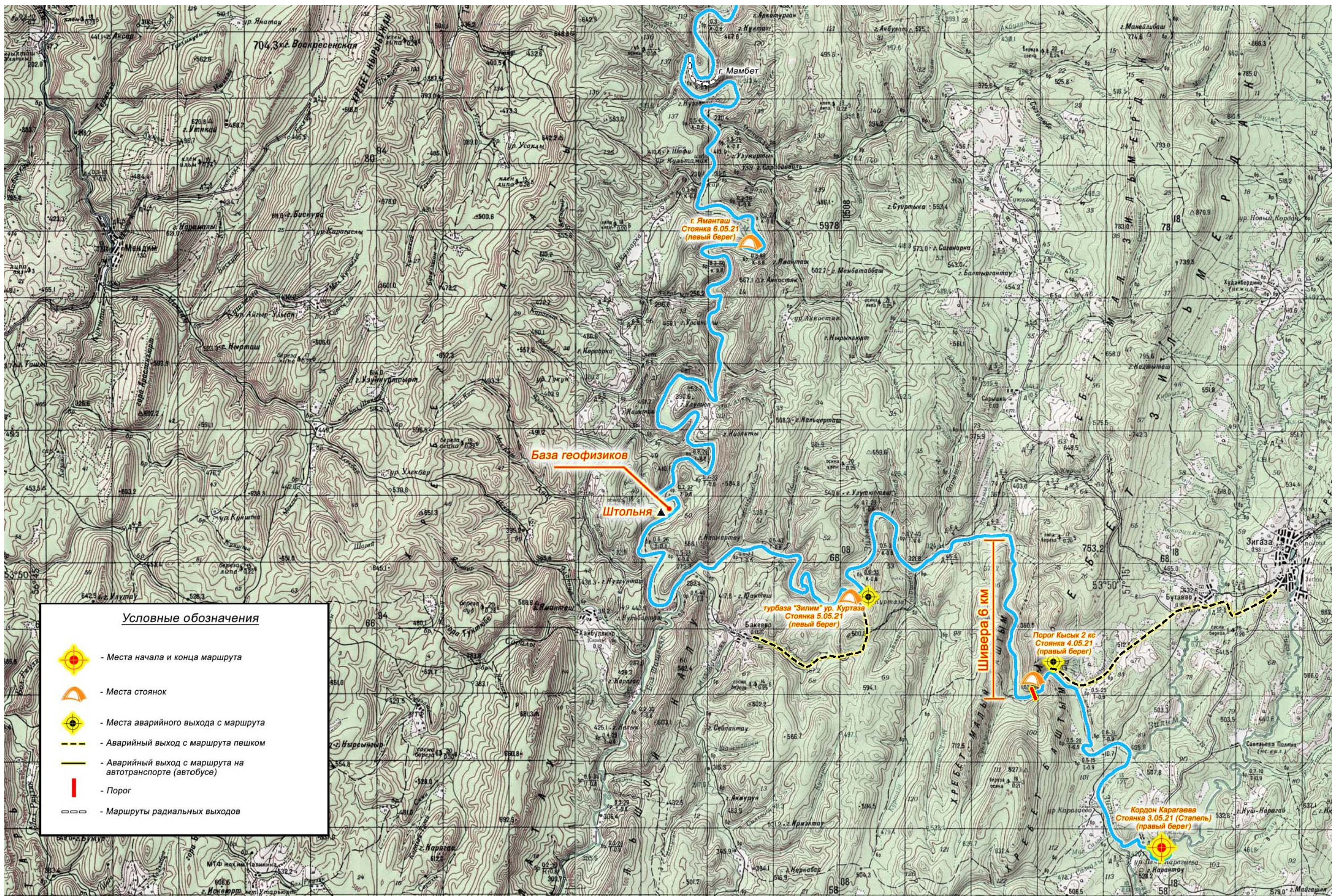
- 1. Рачески на участке от с.Зигаза до порога Кисык на р. Зилим**  
Нависающие над речкой ветви деревьев могут представлять опасность в сочетании с быстрым течением, прохождение осуществляется, как можно дальше от возможного столкновения с ветками с выбором траектории движения от препятствия с учётом потока, с выдерживанием безопасной дистанции между судами. Байдарки идут в колонне между катамаранами. Катамараны страхуют байдарки.
- 2. Завалы в верховье р. Зигаза**  
Образуются стволы деревьев упавшими в русло реки. Представляют собой опасность, так как могут быть расположены за крутыми поворотами реки и не видны с воды.  
Избегание попадания в завал осуществляется внимательным осмотром участка реки с воды, при сомнениях в проходимости осуществляется чалка, осмотр и обнос препятствия. Возможны организации проплывов вместо обноса - по ситуации.
- 3. Порог Кисык**  
Многокилометровая шивера, образованная при проходе реки Зилим через хребет Зильмерлак. Русло шириной 20 м, уклон 8...10 м/км, скорость течения 7...11 км/час. В месте слива ширина 10...15 м, скорость течения 11...17 км/час, валы до 1,5 м.  
Разведка перед прохождением порога. В высокую воду порог проходится по центру реки, камни в русле залиты. В среднюю и низкую воду в русле появляются камни, необходимо маневрировать при прохождении порога.  
Страховка осуществляется с правого берега при помощи спасконцов и с воды на катамаране.  
В случае высокой воды порог проходится усиленными экипажами. Нуруллин А.Ю. и Павлов В.А. данное препятствие при высокой воде не проходят.
- 4. Перекаты и шиверы**  
В высокую воду валы до 1м, в среднюю и низкую воду камни в русле. Прохождение кильватерной колонной
- 5. Прижимы**  
Прижимают к скальным берегам. Часто сочетаются с шиверами.  
Прохождение кильватерной колонной у выпуклого берега реки с уходом от скалы.

**АВАРИЙНЫЕ ВЫХОДЫ С МАРШРУТА**

В самом начале маршрута можно вернуться в пос. Зигазинский. Мост у р. Карагаевка (не жилой) – попутный транспорт (или пешком) до п.Зигазинский (14 км).  
На участке от порога Кисык до Бакеевского моста можно выйти в д. Бугаево (7 км от порога), оттуда переход до пос. Зигазинский (3 км), попутный транспорт до пос. Тулак (15 км), автобус до гор. Белорешк.  
От дер. Толпарово – автобус или попутный транспорт до пос. Изер или до пос. Сантбаба (35 км). От д.Зириклы – транспорт до дер. Толпарово



Приложение Б  
(Обязательное)  
Картографический материал



**Условные обозначения**

-  - Места начала и конца маршрута
-  - Места стоянок
-  - Места аварийного выхода с маршрута
-  - Аварийный выход с маршрута пешком
-  - Аварийный выход с маршрута на автотранспорте (автобусе)
-  - Порог
-  - Маршруты радиальных выходов

База геофизиков

Штольня

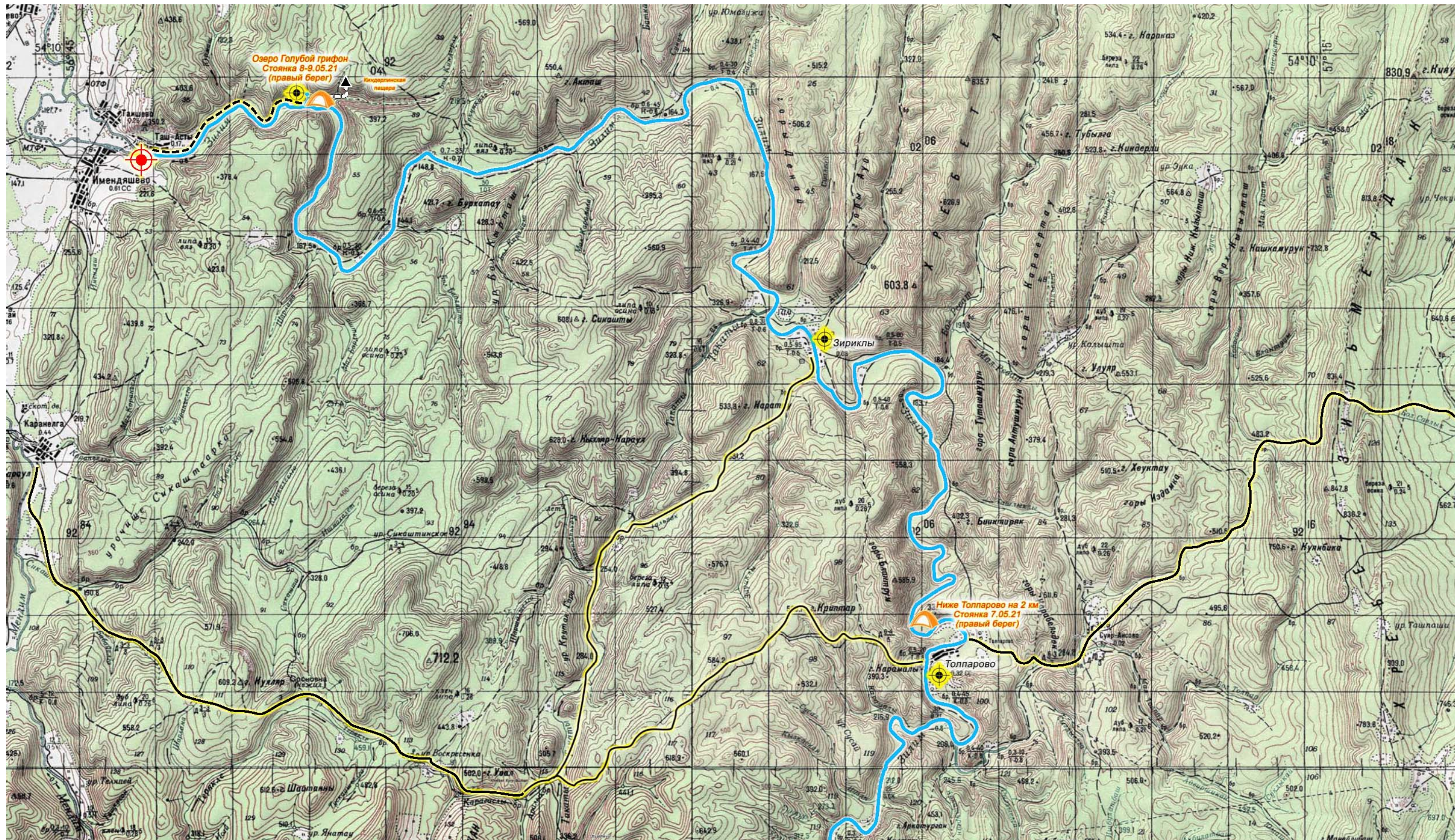
г. Яманташ  
Стоянка 6.05.21  
(левый берег)

турбаза "Зилим" ур. Куртаза  
Стоянка 5.05.21  
(левый берег)

Шивера 6 км

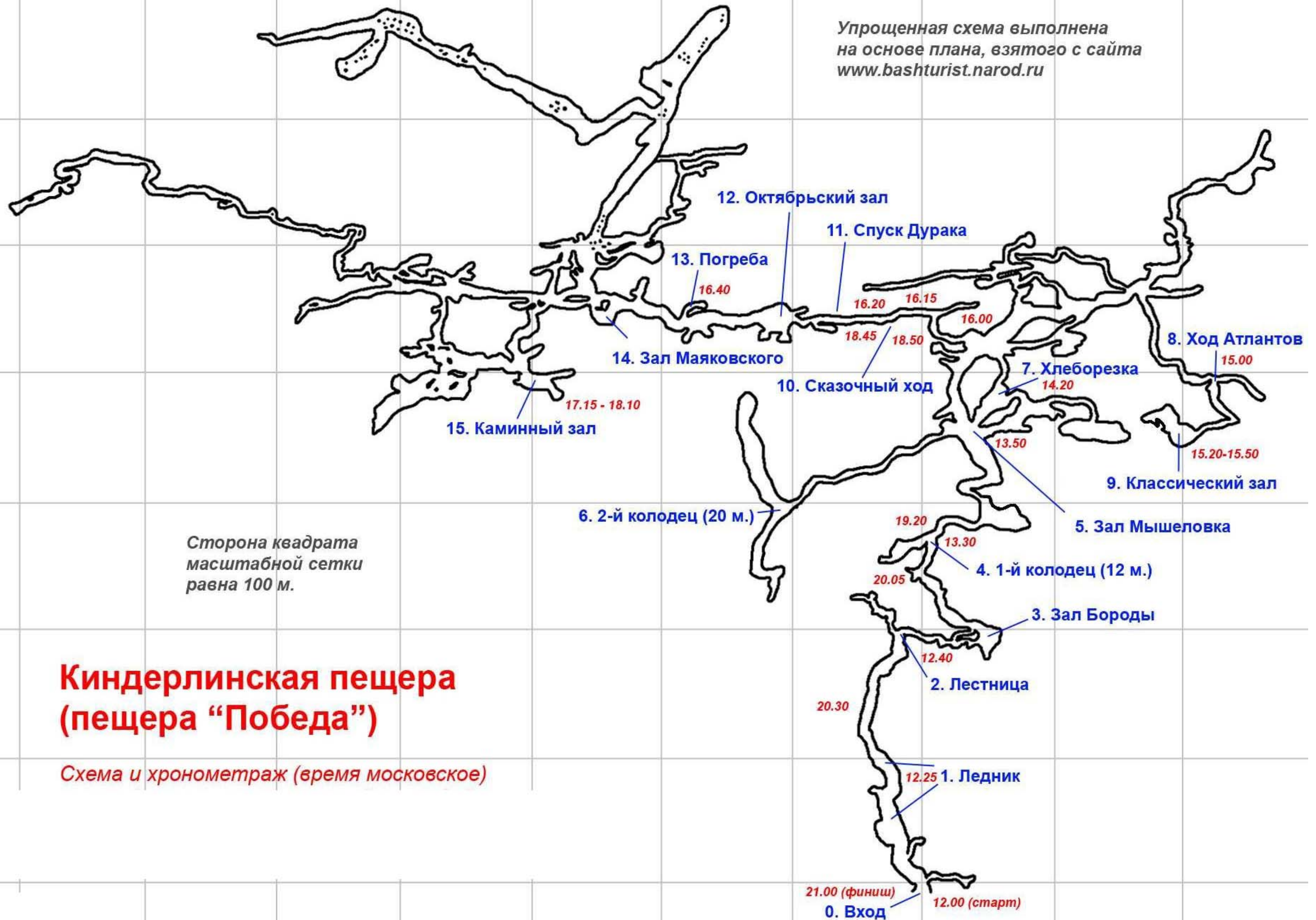
Порог Кысык 2  
Стоянка 4.05.21  
(правый берег)

Кордон Карагаева  
Стоянка 3.05.21 (Станель)  
(правый берег)





Упрощенная схема выполнена на основе плана, взятого с сайта [www.bashturist.narod.ru](http://www.bashturist.narod.ru)



Сторона квадрата масштабной сетки равна 100 м.

## Киндерлинская пещера (пещера "Победа")

Схема и хронометраж (время московское)

**Приложение В**  
(Справочное)  
Рецензии на заявочные документы

**Рецензия**

На заявочные документы по совершению водного спортивного маршрута 2 к.с. (катамараны, байдарки) по рекам Зигаза, Зилим (Южный Урал) с 2.05.2021 по 11.05.2021

Руководитель: Галактионов Илья Иванович.

Маршрут соответствует заявленной второй категории сложности.

Количество активных дней на маршруте -8, соответствует требованиям, предъявляемым к маршруту второй категории сложности.

Активная протяженность маршрута - 159 км сплава и 3 км пешком, соответствует требованиям, предъявляемым к маршруту второй категории сложности.

Количество участников, не имеющих опыта прохождения маршрутов 1 кс, не превышает 30%. Два участника: Нурулин А.Ю., Павлов В.А. – имеют опыт ПВД и некатегорийных походов. Опыт одного участника Галактионовой Д.К. – 1 кс. Опыт остальных участников – от 2 кс до 4 кс. Участники, сплавающиеся на байдарках, имеют опыт сплава на байдарках на реках 1 и 2 кс.

Опыт участников соответствует технической сложности маршрута.

Опыт руководителя группы – Галактионова И.И., соответствует технической сложности маршрута.

Заявочные документы представлены в полном объеме, замечаний к оформлению не имеют.

Замечания и рекомендации.

В разделе 4 поставить подпись руководителя и дату заполнения МК.

Не позднее 10 дней до выхода на маршрут зарегистрироваться в МЧС Республики Башкортостан.

Соблюдать особую осторожность и внимательность в первый день сплава. Не просматриваемые участки проходить на минимальной скорости.

Считаю возможным группу под руководством Галактионова И.И. выпустить на заявленный маршрут.

Член МКК



Трухин В.В.

2.04.2021 г

## РЕЦЕНЗИЯ

на заявочные документы группы туристов под руководством Галактионова И.И.  
на совершение водного похода по реке Зилим на Южном Урале  
с 2.05 по 11.05.2021

Маршрут: с. Зигаза - река Зигаза – река Зилим – с. Имендяшево соответствует 2 категории сложности. Определяющим препятствием является порог Кысык, в большую воду его категория может быть выше заявленной и соответствовать 3 к.сл.

1. Туристский опыт руководителя Галактионова И.И. достаточен для руководства спортивным водным походом 2 категории сложности.

2. Группа большая - 12 человек, с хорошим опытом, за исключением двух участников - Нуруллина А.Ю. и Павлов В.А. Требуется разъяснения по их опыту. В табл.2 указано, что они прошли ПВД в Ульяновская области по р. Бол. Черемшан в 2021г. Водный сезон 2021 еще не открыт. Возникает вопрос, в какие сроки они совершили данный поход или это предполагаемый ПВД в текущем месяце? Тем не менее Нуруллин А.Ю. и Павлов В.А. могут участвовать в заявленном маршруте (они попадают в число процентников) при условии, в большую воду им запрещено проходить порог Кысык.

3. Заявочные документы оформлены в достаточном объеме, требуется только зарегистрироваться в МЧС по Республике Башкортостан и в МК вписать регистрационный номер.

### *Рекомендации.*

На мой взгляд, в 1-й день сплава 4.05 заложен большой километраж ( $\approx 30$  км). Предыдущий день полностью уйдет на заброску к началу маршрута, по всей видимости частично стапель продолжится 4.05, получится неполный день сплава. В первый день, если идти до Кысыка, то есть большая вероятность, что перед порогом все стоянки будут заняты. Лучше запланировать подойти к Кысыку на следующий день, ближе к обеду и совместить его с разведкой порога. Порог надо полностью просматривать, включая выходные шиверы. В 2007 г. (мы сплавлялись в большую воду) много было переворот катамаранов, которые без разведки влетали в правую протоку полностью перегороженную упавшим деревом.

В большую воду порог Кысык рекомендую проходить только катамаранами.

Считаю, группа под руководством Галактионова И.И. может быть выпущена на заявленный маршрут.

Член МКК



Олешкевич А.В. 9.04.2021