

# ОТЧЁТ

о прохождении велосипедного маршрута  
первой категории сложности  
по Ульяновской области,  
совершенного группой туристов  
в период с 9 июля по 12 июля 2021 года

Маршрутная книжка № 35-21Вл  
Руководитель группы: Коптилкин А.А.  
Адрес: город Ульяновск,  
телефон: 8-962-630-45-31  
e-mail: [koptilkin@front.ru](mailto:koptilkin@front.ru)

Маршрутно-квалификационная комиссия Федерации спортивного туризма Ульяновской области рассмотрела отчет и считает, что маршрут соответствует \_\_\_\_\_ категории сложности и может быть зачтён \_\_\_\_\_

---

Судья маршрутной квалификации \_\_\_\_\_ (\_\_\_\_\_)

Штамп МКК

Город Ульяновск  
2021

## Содержание

<b>Справочные сведения о маршруте .....</b>	<b>3</b>
<b>Список группы .....</b>	<b>4</b>
<b>Препятствия маршрута.....</b>	<b>4</b>
<b>Содержание отчета.....</b>	<b>5</b>
<b>Транспорт.....</b>	<b>5</b>
<b>Запасные и аварийные варианты .....</b>	<b>5</b>
<b>Изменения маршрута.....</b>	<b>5</b>
<b>Тактико-техническое описание.....</b>	<b>6</b>
<b>9 июля 2021 года. Майна (Карцовка) – Березовка - Беклемишево – оз. Крячек. ....</b>	<b>6</b>
<b>10 июля 2021 года. оз. Крячек – Новый Дол – Русская Хомутерь – Базарный Сызган.....</b>	<b>7</b>
<b>11 июля 2021 года. Базарный Сызган – Красная Сосна – Мордовский Белый Ключ – Каргино – Котьяковка. ....</b>	<b>9</b>
<b>12 июля 2021 года. Котьяковка – Красный Бор – Чуфарово – Майна (Карцовка). ...</b>	<b>11</b>
<b>Потенциально опасные участки маршрута.....</b>	<b>12</b>
<b>Перечень наиболее интересных природных и исторических объектов на маршруте .</b>	<b>12</b>
<b>Дополнительные сведения о походе .....</b>	<b>13</b>
<b>Снаряжение групповое .....</b>	<b>13</b>
<b>Список личного снаряжения .....</b>	<b>14</b>
<b>Питание в походе.....</b>	<b>16</b>
<b>Расчет веса снаряжения на одного участника (кроме закупаемого провианта) .....</b>	<b>16</b>
<b>Смета расходов .....</b>	<b>17</b>
<b>Итоги, выводы, рекомендации .....</b>	<b>17</b>

## Справочные сведения о маршруте

Адрес	Город Ульяновск, <a href="mailto:koptilkin@front.ru">koptilkin@front.ru</a>
Место проведения похода	Россия, Ульяновская область

Общие справочные сведения о маршруте:

Дисциплина маршрута (вид туризма)	Категория сложности похода	Протяженность активной части похода, км	Продолжительность		Сроки проведения
			общая	ходовых дней	
Велосипедный	Первая	246	4	4	9 июля – 12 июля 2021 года

Нитка маршрута заявленная:

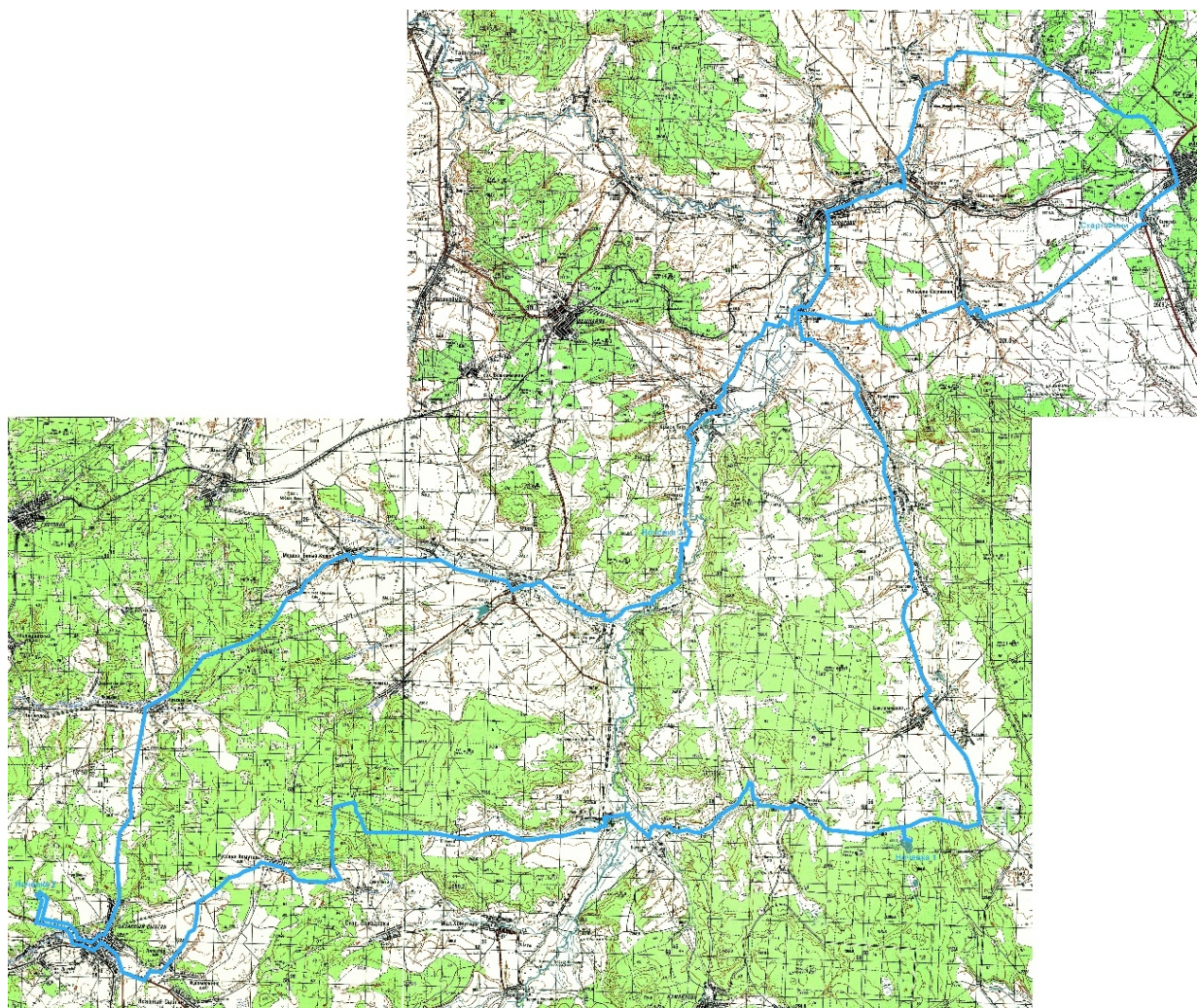
Майна (Карцовка) – Березовка - Беклемишево – оз. Крячек – Новый Дол – Русская Хомутерь – Базарный Сызган – Красная Сосна – Мордовский Белый Ключ – Каргино – Котьяковка – Красный Бор – Чуфарово – **Аксаково** – Майна (Карцовка)

Нитка маршрута пройденная:

Майна (Карцовка) – Березовка - Беклемишево – оз. Крячек – Новый Дол – Русская Хомутерь – Базарный Сызган – Красная Сосна – Мордовский Белый Ключ – Каргино – Котьяковка – Красный Бор – Чуфарово – Майна (Карцовка)

(Примечание. Выделенное **жирным** – не пройдено)

Рисунок 1. Карта заявленной нитки маршрута.



### Список группы

№ п/п	Фамилия, имя, отчество	Год рождения	Домашний адрес	Туристский опыт	Должность в походе
1	Коптилкин Александр Александрович	08.10.1982	Ульяновск, 8 962 630-45-31 <a href="mailto:koptilkin@front.ru">koptilkin@front.ru</a>	2010, Калининградская обл., н.к., участник 2011, Беларусь, н.к., участник 2014, Калининградская обл. – Литва, н.к. руководитель, 2018, Сербия – Черногория – Албания, н.к., руководитель 2017 – 2021, ежегодные ПВД на 3-4 дня 2020 – Южный и Средний Урал, 1 к.с., руководитель 2021 - Сербия – Босния и Герцеговина – Черногория – Албания, н.к., руководитель	Руководитель
2	Бадиков Максим Анатольевич	10.11.1982	Ульяновск, 8 937 278-32-94	2018 – Ульяновская обл., н.к., участник	Медик
3	Коптилкин Алексей Александрович	07.12.1983	Ульяновск, 8 905 035-56-56	2018 – Ульяновская обл., н.к., участник	Завхоз
4	Лапанов Антон Николаевич	17.12.1981	Ульяновск, 8 927 819-76-23	2018 – Ульяновская обл., н.к., участник	Фотограф
5	Лапанов Дмитрий Николаевич	29.01.1984	Московская обл. г. Подольск, 8 977 272-85-46	2018 – Ульяновская обл., н.к., участник	Реммастер

Поход рассмотрен (с указанием шифра полномочий): маршрутно-квалификационной комиссией ФСТ Ульяновской области. Шифр: **173-51-324310000**

### Препятствия маршрута

Заросшая дорога близ. оз. Крячек	-	Заболоченные участки
Брод реки Мурки	-	Верхом на велосипеде
Труднопроходимый лесной участок дороги Красноборские Послеки - Девятовка	-	Старые просеки и заброшенные дороги
Брод реки Хомутерька	-	Пешком
Труднопроходимый лесной участок дороги Красная Сосна – Мордовский Белый Ключ	-	Старые просеки и заброшенные дороги
Заросшая дорога Мухино-Котьяковка	-	Заброшенная дорога



## Содержание отчета

### Идея похода

Каждый год мы с друзьями детства и юности собираемся вместе с целью провести несколько дней вдали от цивилизации, пообщаться, отдохнуть, активно и интересно провести время. Мы пробовали разные форматы походов: пешие, водные, велосипедные. 2020 год прервал череду наших встреч и вот, в этом году мы решили вернуться к велосипедному. Я решил предложить друзьям не просто прокатиться, а пройти спортивный маршрут. Для меня хороший опыт руководства группой, а для ребят – опыт участия в организованном велопоходе. Решили проложить маршрут по тем местам нашей области, где мы впятером не бывали. Конечно, подобрать маршрут таким образом было трудно, но примерно половина пути для нас всех была новой. Стартовать и финишировать решили в селе Карцовка Майнского района. Там у братьев Лапановых дом.

Группа вышла на маршрут, зарегистрировавшись в маршрутно-квалификационной комиссии Федерации спортивного туризма Ульяновской области и ГУ МЧС России по Ульяновской обл. (тел. +7 8 (8422) 42-64-01).

### Транспорт

Участок маршрута	Транспорт	Количество человек	Время в пути	Примечание
Туда				
Город Ульяновск – Поселок Карцовка	автомобиль	5 человек	1 час 10 мин.	
Обратно				
Поселок Карцовка – город Ульяновск	автомобиль	5 человек	1 часа 10 мин	

### Запасные и аварийные варианты

Запасные варианты движения планировались при непроходимых грунтовых и лесных дорогах и приходили по асфальтированным участкам. На всех участках маршрута альтернативные асфальтированные участки имелись (зачастую более протяженные).

Аварийные варианты маршрута подразумевали доставку участников и велосипедов частным транспортом родственников. Так как маршрут пролегал по обжитым местам, проблем с эвакуацией не планировалось.

### Изменения маршрута

Маршрут пройден с изменениями, но с учётом разработанных запасных вариантов.

Причины изменения маршрута:

- Заезд в село Калда, в магазин. Это была дополнительная «петля» в 8 км.
- Участок Анненково Лесное – Малое Жеребятниково – Аксаково – Майна (25 км) решено было исключить и ехать из Анненково Лесное в Майну напрямую (15,6 км), вдоль железной дороги по причине физического состояния группы.

В итоге, заявленный маршрут пройден полностью. Локальные препятствия пройдены. Протяженность маршрута составила 246 км.

## Тактико-техническое описание

**9 июля 2021 года. Майна (Карцовка) – Березовка - Беклемишево – оз. Крячек.**

Приехали в поселок Карцовка накануне, в четверг вечером. Там, как было сказано выше, находится дом участников похода – Антона и Дмитрия. Их велосипеды уже были готовы. Три оставшихся: мой, Алексея и Максима доехали на крыше машины. Вечером поужинали и сходили в баню.

Утро было солнечное и уже жаркое. Забегая вперед, скажу, что все четыре дня стояла сухая и знойная погода. Дождь немного пригрозил во второй день, но прошел стороной. Итак, начальный отрезок пути до Колхозной Репьевки проходил по асфальту и дал возможность нам всем вкатиться, а участникам вспомнить езду группой. В Репьевке располагается дом Бестужевых, в котором сейчас находится дом престарелых. Посмотрели на него через забор и поехали дальше. Далее до Березовки ведет полевая дорога (фото 1), которая в определенный момент проходила через небольшой лес и основательно заросла. Проехали этот участок без проблем, однако, на выезде из леса отметили, что был и альтернативный путь, судя по всему, вполне проходимый. Затем, в Березовке снова выезд на асфальт и движение по нему почти до конца дня. Эта дорога пустынная и не пользуется большой популярностью у автомобилистов, ехали мы по ней вольготно, общаясь друг с другом.

В Стемассе устроили обед. Тут приложение, на которое я писал трек (Komoot) потеряло связь и около полутора десятков километров пришлось учитывать затем по карте. За Стемассом отметили для себя крупный пруд, где можно в будущем порыбачить. Настало время запастись провизией на вечер и оказалось, что в Беклемишево единственный магазин не работает. Пришлось заехать в Калду – следующую деревню после съезда с шоссе на озеро Крячек. Это дало нам дополнительные 8 км. После съезда к Крячку мы впервые вкусили все прелести июльского леса: оводы и слепни не давали покоя. Дорога к озеру проходима только для внедорожников и нас, велосипедистов. Наконец, прорвались к Крячку. Разместились на опушке. Мы надеялись заночевать у открытой воды, и я отправился на разведку. Разведка показала, что озеро является по сути болотом и искупаться в нем невозможно. Но, зато нашли хорошо оборудованную стоянку с навесом, столом и лавками, где и поставили лагерь (фото 2).



Фото 1. Полевая дорога между Репьевкой Колхозной и Березовкой.

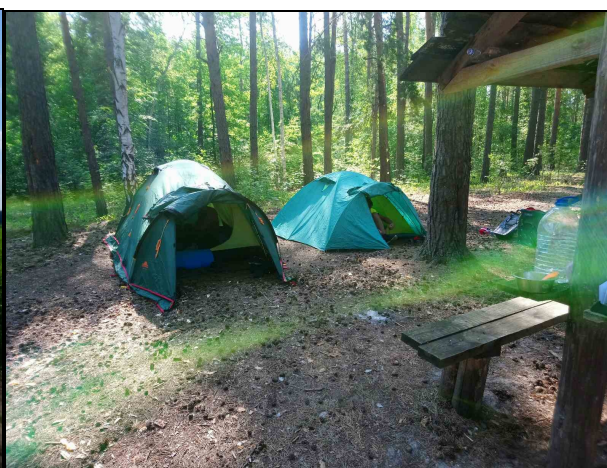


Фото 2. На

Итоговая таблица дня:

1	Поселок Карцовка – село Репьевка Колхозная	1 ч. 07 мин.
2	Село Репьевка Колхозная – село Стемасс	2 ч. 05 мин.

3	Село Стемасс – село Беклемишево	1 ч. 47 мин
4	Село Беклемишево – село Калда	1 ч. 11 мин.
5	Село Калда – озеро Крячек	1 ч. 40 мин.
	Чистое ходовое время	3 ч. 33 мин.
	Общее время	7 ч 51 мин.
	Перепад высот	+340 м/-360 м
	Пройденное расстояние	71 км
	Средняя скорость	19,2 км/ч
	Дорожное покрытие (асфальт/грунт)	43,9 км/27,1 км

**10 июля 2021 года. оз. Крячек – Новый Дол – Русская Хомутерь – Базарный Сызган.**

День обещал быть непростым: впереди неизвестные дороги, в основном лесные. Насекомые активизировались с самого утра – воспользовались репеллентами. С озера выехали на заросшую дорогу, ведущую в Ляховку. Знали, что по пути будем проезжать через хутор Эстонский (фото 3), поселок эстонских переселенцев. К сожалению, от хутора ничего не осталось. Не обнаружили даже построек, только заросшие сады. Ляховка, как и многие села здешних мест, так же вымирает. Она, по сути, тупиковая после Измайлово и окружена лесом. Дальше двигались разбитой грунтовкой по пойме реки Мурки к Новому Долу (фото 4).



Фото 3. В районе хутора Эстонского



Фото 4. Разбитая дорога вдоль реки Мурки.

По пути нам встретилось урочище Голицино, бывшее село. Теперь тут частный пруд для рыбалки. Ближе к Новому Долу дорога приобрела живописный вид: она поднялась над долиной Мурки, открылись дали. В районе села Большая Мура стал заметен пруд, в котором захотелось искупаться. Однако скорый обед в Новом Доле победил – решили перенести купание дальше. Во время обеда выяснилось, что переднее колесо велосипеда



Дмитрия пробито. Быстро разбортировали и заклеили. Оказалось, что плохо заклеили. Решили все сделать основательно у запруды реки Чилим между Новым Долом и Новодольскими Выселками. Тут сейчас находится турбаза. Вход платный. Заплатили и устроили привал, искупались. За это время неспеша заклеили камеру.

Полные сил двинулись дальше. После Новодольских Выселок началось самое интересное. Сам поселок практически заброшен. Пара жилых домов и Дом охотника. Следовательно, ехать дальше некому и некуда, кроме охотников. А нам нужно попасть через лес в Русскую Хомутерь. Сверяемся по карте – есть дорога, но по факту – нет. Едем по имеющейся – она уходит на север, но выбора нет, к тому же начал греметь гром. Настроение группы немного падает. Пытаемся держать нужный курс на развилках. Все усугубляется тем, что дороги ведут на вырубки, а значит велика вероятность того, что они тупиковые. Однако находим по навигации нашу дорогу, точнее, просеку. Она заросла лесом в самом начале, поэтому и не нашли ее. Дальше – лучше. Дорога приобретает черты проезжей и маршрут совпадает с запланированным. После достижения высшей точки холма начинаем затяжной спуск к реке Хомутерьке. Проходим несколько бродов притоков реки и саму реку (фото 5). В конце концов, выезжаем из леса в районе нежилой деревни Девятовка, но до Русской Хомутери еще далеко. Наконец, мы в селе. Пополняем запасы воды, переводим дух. Дальше – только асфальт. По нему мы минуем Лапшаур и въезжаем в Базарный Сызган. Поселок мы все посещаем впервые и он оставляет положительные эмоции. Ухоженный, расположенный среди живописных лесистых холмов. В центре – старый храм. У магазина нас окружают местные мальчишки на велосипедах – они под впечатлением от нас и того, что мы делаем. Хотят ехать с нами дальше! Ночевка запланирована в урочище Вельдяпка, на берегу пруда, что в нескольких километрах после Базарного Сызгана в сторону Инзы. На съезде к нему нас встречает табличка с надписью «Частная территория» и телефоном. Звоним. Нам разрешают разместиться с палатками за символическую плату. Место великолепное (фото 6)! Никого постороннего – только мы одни. Чистота и порядок. Хозяин дал нам лопату и мусорные мешки. Покупаем, ставим лагерь.



Фото 5. Прохождение брода реки Хомутерьки

Фото 6. Вечер в урочище Вельдяпка

Итоговая таблица дня:

1	Озеро Крячек – село Ляховка	54 мин.
2	Село Ляховка – село Новый Дол	2 ч. 30 мин.
3	Село Новый дол – турбаза	2 ч. 22 мин.



4	Турбаза «Братство» - село Русская Хомутерь	2 ч. 30 мин.
5	Село Русская Хомутерь – урочище Вельдяпка (кемпинг Целина)	1 ч. 30 мин.
	Чистое ходовое время	5 ч. 27 мин.
	Общее время	11 ч 01 мин.
	Перепад высот	+590 м, –590 м
	Расстояние	67,2 км
	Средняя скорость	12,3 км/ч
	Дорожное покрытие (асфальт/грунт)	20,5 км/46,6 км

**11 июля 2021 года. Базарный Сызган – Красная Сосна – Мордовский Белый Ключ – Каргино – Котьяковка.**

Встал спозаранку. Солнце, выглянув из-за леса стало быстро разогревать палатку. Вышел и прогулялся вокруг пруда. У смотрителя выяснил, что раньше тут была деревня Вельдяпка. Даже успели построить плотину. Но потом все как обычно - деревня опустела. Сейчас даже следов не осталось.

Команда наша проснулась, позавтракала и мы отправились дальше. Вернулись в базарный Сызган, а затем поехали на север в Красную Сосну, по асфальту. Сразу после райцентра нас ждал достаточно крутой подъем, а затем пару десятков километров живописной ровной дороги без автомобилей. В Красной Сосне я уже бывал ранее и со стороны Шарлово, и со стороны Глотовки и более-менее знал эти места. Нам предстояло проехать через крупный лесной массив в Мордовский Белый Ключ. Я знал о дороге, которая сначала через лес, а затем по просеке ЛЭП приведет нас туда. Участок до просеки был достаточно труднопроходимым, насколько я помнил (ездил там более 10 лет назад). У меня возникла мысль сразу выехать на просеку, благо она хорошо просматривалась с горы на подъезде к Красной Сосне. Путь этот оказался ошибочным: после брода (фото 7) мы уперлись в продолговатую запруду, над которой проходила ЛЭП. Объехать пруд не представлялось возможным. Мы вернулись в село и, после уточнения у местных, поехали гарантированной дорогой. Она сначала шла вдоль подземного газопровода, уже заросшего лесом, а затем стала вовсе едва заметной. Мы свернули на просеку, по которой пришлось идти пешком. Затем вновь вышли на дорогу и по ней все увереннее поехали к просвету – желанной просеке ЛЭП. Наконец, выбрались! Как часто бывает, настроение у нас улучшилось и песчаной дорогой мы стали плавно спускаться под линией передач к Мордовскому Белому Ключу (фото 8).

Уже внизу, около села нас затормозило поле с горохом. Проехать было нельзя – горох у нас редкость! Подкрепились и вот уже село и место обеда! Так как было воскресенье, продавца магазина пришлось вызывать из дома.



Фото 7. Брод на ошибочном пути.



Фото 8. Вдоль линии ЛЭП в Мордовский Белый Ключ

Дальше у нас был продолжительный прогон по асфальту через Каргино в сторону Барыша. В Каргино было принято решение закупить продуктов к ужину, но, по причине того же воскресенья, хлеба в магазине уже не оказалось.

После Каргино сворачиваем в сторону Нижней Туармы, затем едем в Мухино. Мухино нас встретило старым деревянным мостом и радушными бабушками. Где бы мы ни были в этом походе – везде вызвали живой интерес у местных жителей. Мухино не стало исключением. Нам рассказали, что круглый год тут никто не живет – приезжают на лето. Женщин сюда привезли их дети, так как это их родина. Нас угостили хлебом.

Нам нужно было выехать на дорогу вдоль реки Барыш и ехать в сторону Котьяковки, к запланированному месту ночевки. Дорога оказалась брошенной. Продирались сквозь высоченную траву без какой-либо надежды спуститься к реке. В единственном месте нам удалось на нее посмотреть с обрыва. Нашли подходящее место на полянке около сосновой посадки. Примяли траву и разбили лагерь (фото 10). Место было наименее удобное из всех ночевок, но выбора не было.



Фото 9. На подъезде к Каргино



Фото 10. Лагерь. Утренние сборы

Итоговая таблица дня:

1	Урочище Вельдяпка (кемпинг Целина) – село Красная Сосна	3 ч.37 мин.
2	Село Красная Сосна – село Мордовский Белый Ключ	3 ч.
3	Село Мордовский Белый Ключ – село Каргино	1 ч. 32 мин.
4	Село Каргино – место ночевки между Мухино и Котьяковкой	1 ч. 23 мин.



Чистое ходовое время	4 ч. 51 мин.
Общее время	9 ч. 32 мин.
Перепад высот	+480 м, –590 м
Расстояние	61,6 км
Средняя скорость	12,7 км/ч
Дорожное покрытие (асфальт/грунт)	37,7 км/23,5 км

### 12 июля 2021 года. Котьяковка – Красный Бор – Чуфарово – Майна (Карцовка).

Утром продолжили штурмовать заросли (фото 11). Котьяковка оказалась милой деревушкой, жилой и аккуратной. Тут располагается завод по производству воды «Ульянка» и «Бодрянка», которую можно встретить в ульяновских магазинах. Здесь же находятся и источники. После Котьяковки асфальт до Красного Бора – крупного села. Тут немного отдохнули и дальше в путь. А воздух разогревался: этот день был особенно жарким из всех. До Забарышского снова грунт по живописным полям (фото 12). Затем мы снова возвращаемся к Березовке как в наш первый день, но уже с другой стороны и снова асфальт до Чуфарово. В Чуфарово привал и обед. Хорошо отдохнули в тенистом парке около главной площади. Остыли. Когда доехали до села Анненково-Лесное, совместно было принято решение изменить окончание маршрута: вместо заезда в Аксаково выбрали более короткий путь по грунту вдоль железнодорожного полотна до станции Майна. Путь казался проще, но не оказался намного короче: дорога шла ровно параллельно железной и вместе с ней все время изгибалась. Наконец, на горизонте показался Майнский элеватор. В Карцовке нас уже ждал ужин и баня, приготовленные мамой Дмитрия и Антона.



Фото 11. Заросшая дорога к Котьяковке



Фото 12. Рапсовые поля близ Забарышского

#### Итоговая таблица дня:

1	Место ночевки между Мухино и Котьяковкой–село Красный Бор	1 ч. 25 мин.
2	Село Красный Бор – рабочий поселок Чуфарово	2 ч. 26 мин.
3	Рабочий поселок Чуфарово - Поселок Карцовка	2 ч. 12 мин.
	Чистое ходовое время	3 ч. 38 мин.
	Общее время	6 ч. 03 мин.
	Перепад высот	+330 м/-230 м
	Расстояние	46,2 км
	Средняя скорость	12,7 км/ч
	Дорожное покрытие (асфальт/грунт)	22,7 км/23,5 км

Итого, за 4 ходовых дня, пройдено 246 км, из них 120,7 км (49%) по грунтовым и лесным дорогам. Общий набор высоты составил 1740 м, сброс – 1770 м. Средняя скорость – 14,2 км/ч.

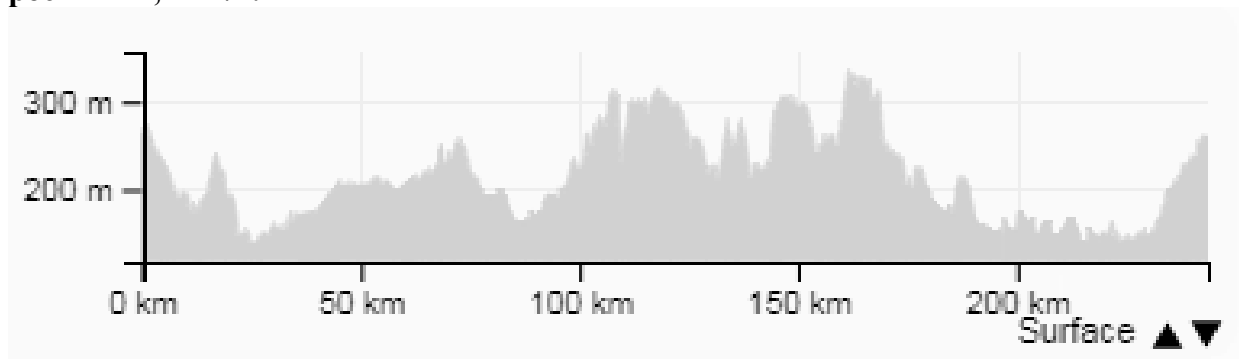


Рисунок 2. Высотный профиль пройденного маршрута.

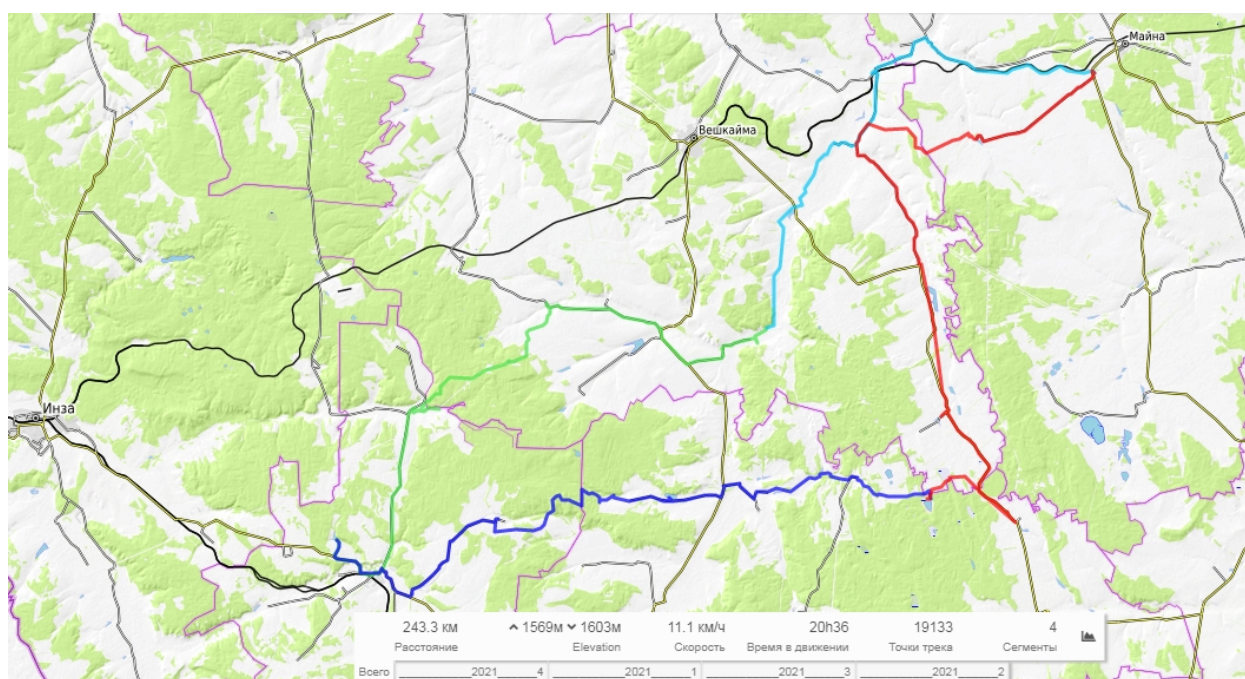


Рисунок 3. Нитка пройденного маршрута.

### Потенциально опасные участки маршрута

Опасных участков на маршруте не было.

### Перечень наиболее интересных природных и исторических объектов на маршруте

**Озеро Крячек** – славится тем, что заболачивается оно не со дна, а с берегов, образуя крепкую сплавину, на которой произрастает много редких растений. Возраст сплавины – около 2000 лет. Про озеро ходит множество местных легенд. Озеро Крячек со сплавиной включено в список болот, охраняемых в рамках международной программы «Телма» (по-гречески «болото»), которая была создана в 1976 г. в рамках ЮНЕСКО (Международного союза по охране природы и природных ресурсов);

**Источники минеральной воды около села Котьяковка** – расположены в 0,3 км западнее северной окраины села Котьяковка. Вода в источниках используется для производ-



ства минеральных вод «Ульянка» и «Бодрянка»;

**Репьевская усадьба Бестужевых** – усадебный комплекс потомков рода воевод Бестужевых-Рюминых, построен в 30-х годах XIX столетия. Тогда же, в эпоху классицизма, вокруг нового дома был разбит парк, о чем можно судить по последним 200-летним липам – оставшимся от прежних липовых аллей. В 1890-х годах имение перешло в руки нового владельца – бывшего крепостного дворян Анненковых – симбирского купца А.Д. Сачкова. Сейчас на территории поместья расположен дом-интернат престарелых. Сам дом законсервирован и не используется;

**Каменная Дмитриевская церковь (храм Дмитрия Солунского)** – построенная в 1875 году по проекту архитектора Константина Тона, украшает бывшую торговую площадь Базарного Сызгана. В архивных документах существует упоминание о том, что церковь в Базарном Сызгане «сооружена тщанием Симбирского почетного горожанина Андрея Корниловича Щербакова», владельца картонной фабрики, в поминание его умершего в 14-летнем возрасте сыне Дмитрии.

### Дополнительные сведения о походе

Маршрут был пройден на велосипедах:

- **Format 5222**, тип – туристический. Оборудован задним багажником и крыльями. Вес велосипеда без снаряжения – 15,3 кг. Участник – Александр.
- **Stels Navigator 170**, тип – гибрид. Оборудован задним багажником и задним крылом. Вес велосипеда без снаряжения – 14,1 кг. Участник - Алексей
- **Stels Navigator 730**, тип – горный. Оборудован задним багажником и передним крылом. Вес велосипеда без снаряжения – 15,3 кг. Участник – Максим.
- **Kross Level R3**, тип – горный. Оборудован задним багажником и крыльями. Вес велосипеда без снаряжения – 14,3 кг. Участник – Дмитрий.
- **Kross Hexagon V8**, тип – горный. Оборудован задним багажником. Вес велосипеда без снаряжения – 14,5 кг. Участник – Антон.



Фото 11. Участники похода (слева направо: Антон, Алексей, Дмитрий, Максим) и загрузка велосипедов снаряжением.



Фото 12. Транспортировка участников похода

### Снаряжение групповое

№	Наименование снаряжения	Количество	Вес, кг	Примечание
1.	Палатка	2	8,4	«Ориент Лесная нимфа 3», 3-х местная, Alexica Tower 3, 3-х местная
2.	Гермомешок	1	0,26	Nordway, для перевозки частей палатки
3.	Спальники	5	7,2	
4.	Котелок	4	1,9	Три – по 2 литра, 1 – 1 л.
5.	Сковорода	1	0,5	
6.	Чайник	1	0,6	
7.	Горелка газовая	1	0,156	
8.	Баллоны с газом	2	0,46	0,52 см <sup>3</sup> каждый (изо-бутан)
9.	Тренога для костра	1	0,1	
10.	Нож в ножнах	3	0,45	
11.	Топор	1	0,56	Fiskars
12.	Пила складная	1	0,2	
13.	Аккумулятор (пауэрбэнк)	2	0,88	20000 mAh
14.	Медицинская аптечка	1 комплект	0,152	
15.	Ремонтный набор велосипедный	2 комплекта	1,2	Насосы – 2 шт., аптечка для ремонта камер – 3 шт., смазка цепи, керосин, 2 запасные камеры, складной велосипедный ключ, универсальная щетка, набор крепежа, пластиковые стяжки, выжимка цепи, запасное звено цепи, ключ «семейка», перчатки
16.	Туалетные принадлежности	1 комплект	0,256	5 зубных щеток, 2 пасты, 5 полотенец, туалетная бумага, упаковка влажных салфеток
17.	Спиннинг и снасти	1 комплект	0,3	
18.	Пистолет травматический	1	0,155	«Стражник»
19.	Фонарик налобный	2	0,3	
20.	Комплект запасных батареек	1 комплект	0,093	
Всего:			24,122	
Вес на одного участника:			4,8	

Тренога применялась постоянно и оказалась очень удобной. Пилой и топором пользовались на каждой ночевке.

Газ использовался только для приготовления кипятка в чайнике. Сковорода не пригодилась.

Из всего велосипедного ремонтного набора пригодились насос для подкачки шин, смазка и очиститель цепи. Прокол устраняли при помощи ремнабора.

Постоянно пользовался пауэрбэнком (портативным аккумулятором), так как весь маршрут записывался на телефон с помощью приложения Komoot (треки прилагаются).

Спиннинг был привязан к раме велосипеда Максима и катушка отломилась во время езды. Так что брать его с собой было плохой затеей.

### Список личного снаряжения

Участник - Коптилкин Александр

№	Наименование снаряжения	Кол-во	Вес, кг	Примечание
1.	Велошлем	1	0,4	
2.	Велоперчатки беспальцовки	1 пара	0,06	
3.	Велошорты	1	0,165	С «мозолью», Yoko
4.	Джерси ходовая	1	0,124	
5.	Гермобелье верх	1	0,255	Для сна
6.	Гермобелье низ	1	0,23	Для сна
7.	Мультибандана	1	0,03	

№	Наименование снаряжения	Кол-во	Вес, кг	Примечание
8.	Термоноски	1 пара	0,09	
9.	Флисовая кофта	1	0,255	
10.	Очки солнцезащитные	1	0,032	
11.	Кроссовки	1 пара	0,46	
12.	Комплект запасного белья	1 комплект	0,56	Трусы, носки
13.	Сидушка	1	0,06	
14.	Коврик надувной	1	0,53	Hitorhike
15.	Миска	1	0,097	Металлическая
16.	Кружка	1	0,163	Термо, металлическая
17.	Набор столовых приборов	1	0,007	Вилка-ложка
18.	Велофляга	1	0,065	B-Twin
19.	Термос	1	0,317	
20.	Велобаулы водонепроницаемые	1 пара	1,76	Rackbag, 2x25 л.
21.	Сумка подрамная	1	0,166	WestBiking
22.	Телефон	1	0,184	

Итого: 7,47 кг

Участник - Коптилкин Алексей

№	Наименование снаряжения	Кол-во	Вес, кг	Примечание
1.	Бейсболка	1	0,09	
2.	Велошорты	1	0,15	С «мозолью»
3.	Майка ходовая	1	0,1	
4.	Штаны спортивные	1	0,2	
5.	Тельняшка	1	0,2	
6.	Балахон	1	0,3	
7.	Носки шерстяные	1 пара	0,1	
8.	Куртка пуховая компактная	1	0,3	
9.	Очки солнцезащитные	1	0,05	
10.	Кроссовки	1 пара	0,3	
11.	Шлепанцы	1 пара	1,8	
12.	Комплект запасного белья	1 комплект	0,3	Трусы, носки
13.	Пенка	1	0,4	
14.	Миска	1	0,05	Пластиковая
15.	Кружка	1	0,04	Пластиковая
16.	Набор столовых приборов	1	0,1	
17.	Велорюкзак	1	1,5	«Манарага»
18.	Телефон	1	0,24	

Итого: 6,22

Участник – Бадиков Максим

№	Наименование снаряжения	Кол-во	Вес, кг	Примечание
1.	Бейсболка	1	0,1	
2.	Велоперчатки беспальцовки	1 пара	0,06	
3.	Шорты	1	0,2	
4.	Спортивный костюм	1 комплект	0,5	
5.	Майка ходовая	1	0,15	
6.	Майка запасная	1	0,15	
7.	Бандана	1	0,05	
8.	Носки шерстяные	1 пара	0,12	
9.	Перчатки х/б	1 пара	0,1	
10.	Джемпер теплый	1	0,3	
11.	Очки солнцезащитные	1	0,04	
12.	Кроссовки	1 пара	0,5	
13.	Комплект запасного белья	1 комплект	0,3	Носки, трусы

№	Наименование снаряжения	Кол-во	Вес, кг	Примечание
14.	Шлепанцы	1	1,8	
15.	Миска	1	0,1	
16.	Кружка	1	0,05	
17.	Вилка/ложка/нож	1	0,2	
18.	Пенка	1	0,4	
19.	Велорюкзак	1	1,5	AVL-75
20.	Телефон	1	0,2	

Итого: 6,82 кг

Участник – Лапанов Дмитрий

№	Наименование снаряжения	Кол-во	Вес, кг	Примечание
1.	Бандана	1	0,05	
2.	Костюм «Хищник»	1 комплект	1,4	
3.	Майка ходовая	1	0,15	
4.	Майка запасная	1	0,15	
5.	Свитер	1	0,3	
6.	Очки солнцезащитные	1	0,04	
7.	Кеды	1 пара	0,68	
8.	Комплект запасного белья	1 комплект	0,3	Носки, трусы
9.	Шлепанцы	1	1,8	
10.	Миска	1	0,1	
11.	Кружка	1	0,05	
12.	Вилка/ложка/нож	1 комплект	0,2	
13.	Пенка	1	0,4	
14.	Велорюкзак	1	1,6	«Каденс 95»
15.	Телефон	1	0,2	
16.	Колонка портативная	1	1,97	

Итого: 9,39 кг

Участник – Лапанов Антон

№	Наименование снаряжения	Кол-во	Вес, кг	Примечание
1.	Бейсболка	1	0,1	
2.	Костюм «Хищник»	1 комплект	1,4	
3.	Майка ходовая	1	0,15	
4.	Майка запасная	1	0,15	
5.	Джемпер	1	0,3	
6.	Очки солнцезащитные	1	0,04	
7.	Кроссовки	1 пара	0,8	
8.	Комплект запасного белья	1 комплект	0,3	Носки, трусы
9.	Шлепанцы	1	1,8	
10.	Миска	1	0,1	
11.	Кружка	1	0,05	
12.	Вилка/ложка/нож	1 комплект	0,2	
13.	Пенка	1	0,4	
14.	Велорюкзак	1	1,1	«ПИК-99», Трек-45
15.	Телефон	1	0,2	

Итого: 7,09 кг

### Питание в походе

Так как поход не был автономным, провиант на ужин и завтрак закупался в населенных пунктах перед ночевкой. Обеды, как правило, случались около магазинов в поселках. Тем не менее, у каждого участника был армейский сухпак ИРП. Масса – 2,1 кг.

### Расчет веса снаряжения на одного участника (кроме закупаемого провианта)



Участник	Личное снаряжение	Групповое снаряжение	Питание	Всего	С весом велосипеда
Бадиков Максим	6,82	4,8	2,1	16,92	29,02
Коптилкин Александр	7,47	4,8	2,1	17,57	29,67
Коптилкин Алексей	6,22	4,8	2,1	16,32	27,22
Лапанов Антон	7,09	4,8	2,1	17,19	28,49
Лапанов Дмитрий	9,39	4,8	2,1	19,49	30,59

### Смета расходов

Статьи расходов	На 1 чел.
<b>1. Транспорт</b>	
<b>Подъезд:</b> г. Ульяновск – пос. Карцовка (бензин)	65-00
<b>Отъезд:</b> пос. Карцовка – г. Ульяновск (бензин)	65-00
<b>2. Прочие расходы:</b>	
Вход на турбазу	150-00
Посещение урочища Вельдяпка	50-00
<b>Всего:</b>	<b>330-00</b>

### Итоги, выводы, рекомендации

Был пройден запланированный маршрут в полном объеме, без заминок и серьезных технических проблем.

Участники были в хорошей физической форме, ехать было легко и интересно, хотя погода была жаркая. Мы получили отличные эмоции от общения и совместного отдыха, открытия новых мест для себя.

Маршрут оказался хорошо сбалансированным: асфальтированных дорог и лесных/полевых было поровну, они чередовались и добавляли разнообразия.

По пути были достаточно несложные локальные препятствия, которые добавили «соли» нашей поездке. Ландшафт был разнообразным и преимущественно холмистым.

По пути нам регулярно встречались водоемы, в которых мы купались. Особенно этим отличился второй день.

Маршрут рекомендуется для «углубленного» изучения природы и достопримечательностей Ульяновской области. Он проходит зачастую по достаточно глухим и малонаселенным местам Вешкаймского, Барышского, Базарносызганского районов и может вызвать интерес у любителей относительно автономных походов недалеко от Ульяновска.