

# ОТЧЁТ

о прохождении спортивного пешеходного маршрута  
первой категории сложности  
в районе Нижневолжья (Прибаскунчакский район),

совершенного группой туристов Клуба пеше-горного туризма Сварог «Самарского национального  
исследовательского университета имени академика С.П. Королёва»  
в период с 1 мая по 6 мая 2021 года

Маршрутная книжка № 7П-21  
Руководитель группы: Плотников И.Н.  
Адрес: 443093, г. Самара,  
ул. Партизанская, д. № 62, кв. № 198,  
Телефон: 8-917-951-82-07.

Маршрутно-квалификационная комиссия Самарской областной федерации спортивного туризма рассмотрела отчёт и считает, что маршрут соответствует \_\_\_\_\_ категории сложности и может быть зачтён \_\_\_\_\_ участникам и руководителю.

Судья маршрутной квалификации \_\_\_\_\_ (\_\_\_\_\_)

Штамп МКК

## Оглавление

Справочные сведения о маршруте.....	3
Заявленная нитка маршрута.....	4
Пройденная нитка маршрута.....	4
Список группы.....	5
Содержание отчёта.....	6
Идея похода.....	6
Транспорт.....	6
Запасные и аварийные варианты.....	6
Изменения маршрута.....	6
Тактико-техническое описание маршрута.....	7
Потенциальные опасности на маршруте и меры по уменьшению опасности.....	14
Перечень наиболее интересных природных объектов на маршруте.....	15
Дополнительные сведения о походе.....	17
Снаряжение групповое.....	17
Список личного снаряжения.....	18
Питание в походе и расчёт веса рюкзака.....	19
Определяющие препятствия маршрута.....	22
Расчёт категории сложности пешеходного маршрута.....	23
Итоги и выводы.....	25

## Справочные сведения о маршруте

Место проведения похода	Россия, Астраханская область
Проводящая организация	Клуб пеше-горного туризма Сварог «Самарского национального исследовательского университета имени академика С.П. Королёва»

Общие справочные сведения о маршруте:

Дисциплина маршрута (вид туризма)	Категория сложности	Протяжённость активной части, км	Продолжительность		Сроки
			общая	ходовых дней	
Пешеходный	первая	116 км (в зачёт 104,5 км)	6	6	1 мая – 6 мая 2021 года

Количество ночёвок в палатке: 5

Среднее расстояние, проходимое за день: 19,3 км

Среднее количество ходовых часов за день: 4 часа

Самая северная точка маршрута – гор. Ахтубинск

Самая южная точка маршрута – г. Большое Богдо

Самая западная точка маршрута – гор. Ахтубинск

Самая восточная точка маршрута – р.п. Нижний Баскунчак

**Заявленная нитка маршрута:**

р.п. Верхний Баскунчак – б. Пещерная – р.п. Нижний Баскунчак – ур. Кардон – г. Большое Богдо – пос. Средний Баскунчак – р.п. Верхний Баскунчак – гор. Ахтубинск.

**Пройденная нитка маршрута:**

р.п. Верхний Баскунчак – б. Пещерная – р.п. Нижний Баскунчак – ур. Кардон – г. Большое Богдо – пос. Средний Баскунчак – р.п. Верхний Баскунчак – гор. Ахтубинск.

**Список условных сокращений:**

1. б. – балка,
2. г. – гора,
3. гор. – город,
4. м.н. – место ночёвки,
5. пос. - посёлок,
6. р.п. – рабочий посёлок,
7. ур. - урочище.

## Список группы

№	Ф.И.О.	Дата рождения	Место работы / учебы / место жительства	Опыт	Обязанности в группе
1	Плотников Иван Николаевич	27.07.1990	Руководитель Турклуба «Сварог» Самарского университета	Пеш. 2 к.с. Южный Урал, У. Пеш. 1 к.с. Хамар-Дабан, Р.	руководитель
2	Табачков Антон Сергеевич	02.09.1996	Студент группа № 3223-250401D Самарского университета	Пеш. 2 к.с. Южный Урал, У.	штурман, фотограф
3	Овен Алина Петровна	26.12.2001	Студент группа № 4202-060301D Самарского университета	ПВД по Приказнскому Поволжью	завхоз
4	Груданова Полина Валерьевна	15.08.2001	Студент группа № 4201-060301D Самарского университета	Пеш.1 к.с. Рачейский бор, У.	хронометрист
5	Пижамов Кирилл Александрович	21.09.2001	Студент группа № 6268-110303D Самарского университета	ПВД по Самарской области	медик, видеооператор
6	Кветкин Василий Александрович	03.10.2002	Студент группа № 6114-020302D Самарского университета	ПВД по Самарской области	реммастер, видеооператор
7	Решетов Игорь Вадимович	25.06.1996	Студент группа № 1237-150403D Самарского университета	ПВД по Самарской области	летописец

## Содержание отчёта

### Идея похода

Для майского категорийного похода избрали совершенно необычную для самарского туристского сообщества локацию – полупустыня. Абсолютное большинство походов Турклуба «Сварог» Самарского университета последних лет проходило в Средневолжском – Южноуральском – Кавказском регионе. Всего дважды сварожичи за последние годы вырвались за пределы традиционного «ареала» обитания: август 2019 года – Прибайкалье (Хамар-Дабан) и май 2021 – Нижневолжье (Прибаскунчакский район).

Идея похода по необычной локации была активно поддержана участниками клуба. В результате состоялось масштабное путешествие по Нижневолжью. Центральным звеном которого стал успешно пройденный спортивный пешеходный поход 1 категории сложности по Прибаскунчакскому району.

Маршрут похода был составлен частично на основе информации из интернета, частично на основе информации предоставленной туристами из города Астрахань. В роли консультантов по Прибаскунчакскому району выступили: Огарёв Вадим, Короскин Ярослав, Абдуллаев Риваль и Нуриманова Эля.

Группа прошла регистрацию в маршрутно-квалификационной комиссии Самарской областной федерации спортивного туризма.

### Транспорт

Наше путешествие помимо спортивного компонента, включала в себя историко-культурный компонент. Помимо спортивного маршрута в районе озера Баскунчак, наша группа прогулялась по городам Астрахань и Волгоград. Кроме того, мы посетили культурно-исторический центр «Сарай-Бату». Отчасти именно из-за этого получилась очень сложная логистика. Наиболее приемлемым по цене транспортом в данном районе являются плацкартные и общие вагоны поездов дальнего следования. Для выполнения намеченной программы было задействовано пять поездов (ст. Самара – ст. Астрахань I, ст. Астрахань I – ст. Харабалинская (гор. Харабали), ст. Харабалинская (гор. Харабали) – ст. Верхний Баскунчак, ст. Владимировка (гор. Ахтубинск) – ст. Волгоград I, Волгоград I – ст. Самара) и один заказной микроавтобус (гор. Харабали – культурно-исторический центр «Сарай-Бату» – гор. Харабали).

### Запасные и аварийные варианты

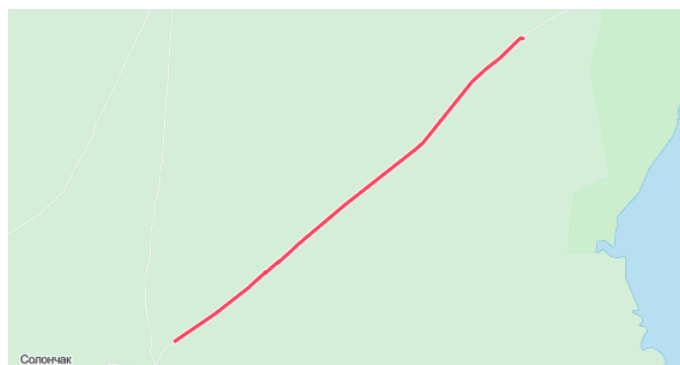
Наш маршрут проходил на небольшом удалении от населенных пунктов и трассы Ахтубинск – Баскунчак. Поэтому в случае непредвиденных или чрезвычайных обстоятельств планировалось кратчайшим путём выйти к ближайшему населенному пункту или к указанной трассе.

### Изменения маршрута

График движения и места биваков существенных изменений не претерпел. Небольшие корректировки маршрута были на участке от балки Пещерной до рабочего поселка Нижний Баскунчак и на участке от урочища Кардон до посёлка Средний Баскунчак. Группа прошла по грунтовым дорогам, которые шли параллельно дорогам по которым изначально предполагалось движение. Группа дополнительно прошла по длинному мысу (косе) вдающемуся (вдающейся) в озеро на целый километр в районе рабочего поселка Нижний Баскунчак.

## Тактико-техническое описание маршрута

1 день: Вылазка в Баскунчакскую пещеру.	01.05.21
Погода: днём +23, ясно; вечером +18, облачно	
р.п. Верхний Баскунчак – б. Пещерная	
6,4 км	1 час 18 минут



Первый день пешего маршрута для нашей команды был, по сути, третьим днём всего похода. Сегодня мы успели также посетить Сарай-Бату – город-реконструкцию древней столицы Золотой Орды (Улуса Джучи). А до этого, 30 апреля, мы знакомимся с центральной частью Астрахани, куда днём ранее приехали на поезде из Самары.

Итак, 1 мая команда «Сварог» в составе 7 человек на поезде добралась из гор. Харабали в р.п. Верхний Баскунчак (19:45). Вскоре возле станции нас встретил местный турист-проводник, которого мы наняли для вылазки в Баскунчакскую пещеру. Зайдя в продуктовый магазин и купив там общественной воды, направились в сторону б. Пещерной – предполагаемого места ночёвки. Она находится в 6,5 км на северо-востоке от Верхнего Баскунчака, посреди опустыненной степи. Где-то вдалеке постоянно сверкала гроза, но небо над нами было звёздным.



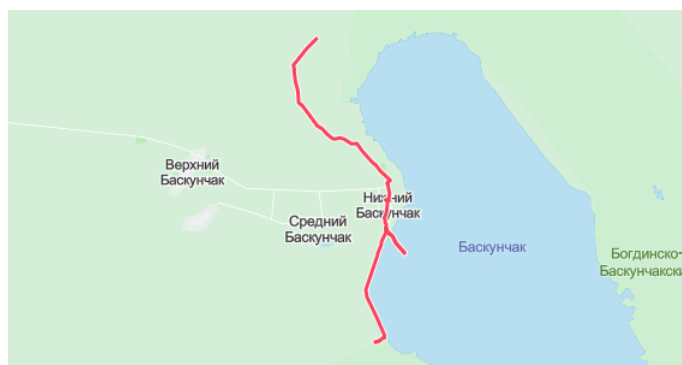
Ф1. На пути встретилась печальная табличка

Ф2. Команда в пещере

Наконец мы дошли до нашей цели и встали лагерем (22.30). Решили сразу же идти в пещеру (Ф2), оставив одного человека охранять вещи. Под землёй команда провела 1,5 часа; проводник показал нам много интересных мест. По возвращению мы закончили

обустройство места ночлега и сразу же, не поужинав, легли спать – усталость взяла своё (2.50).

<b>2 день: На Баскунчаке</b>	<b>02.05.21</b>
<b>Погода: днём +26, ясно; вечером +19, ясно</b>	
<b>М.н. – р.п. Нижний Баскунчак – ур. Кардон</b>	
<b>19,6 км</b>	<b>4 часа</b>



Подъём был довольно поздним – 9:00. Недалеко от нашего места ночёвки стояла добротная деревянная беседка, где можно было укрыться от палящих солнечных лучей. Мы решили приготовить там завтрак и перенесли свои вещи. Источников воды поблизости нигде не было. Мы стартовали в 12:05 и 15 часам достигли р.п. Нижний Баскунчак, который лежал в 8 км на юго-востоке от нас. Сделав обеденный перерыв (16:30 – 17:30), команда отправилась к Баскунчаку – исследовать длинный мыс, вдающийся в озеро на километр. Раньше здесь находилась дорога, по которой возили соль. Иногда полоска суши прерывалась водой, и в этих местах местными жителями были сооружены шаткие переправы из досок и камней. Поэтому нам потребовалась некоторая снаряжка, чтобы дойти до конца мыса. Здесь лучше брать с собой трекинговые палки. Двое участников похода сознательно искупались в солёной воде и остались этим довольны.



Ф3. Завтрак в беседке



Ф4. На пути к р.п. Нижний Баскунчак

Путь к месту ночёвки мы продолжили уже вечером (20:10) и шли вдоль берега Баскунчака 6 км на юг, пока не достигли небольшого заросшего пресного водоёма (21:00). Площадка возле него была ровной и как нельзя лучше подходила для лагеря. Поскольку было



темно, мы не смогли найти безопасное место для набора воды и поэтому воспользовались запасами общественной. Лишь утром удалось найти путь к воде. Еду мы весь поход готовили на горелке – костёр здесь жечь не из чего. Спать легли в 23:30.



Ф5. Большое Богдо вдалеке

Ф6. Вид на Баскунчак с мыса

<b>3 день: Радиальный выход к г. Большое Богдо.</b>	<b>03.05.21</b>
<b>Погода: днём +28, ясно; вечером +19, ясно</b>	
<b>М.п. – КПП Заповедника – г. Большое Богдо – КПП Заповедника</b>	
<b>23,1 км (в зачёт 11,55 км)</b>	<b>4 часа 53 минуты</b>



Подъём в 7:00, выход – в 10:17.

Сегодня в планах у команды был радиальный выход к г. Большое Богдо, находящейся в Богдинско-Баскунчакском заповеднике. Мы собрали рюкзаки и спрятали их в карстовой воронке, для надёжности закидав сухими ветками. Путь снова лежал на юго-восток, по удобной грунтовой дороге вдоль границы заповедника. Напрямик к горе идти нельзя, так как в этом случае будет грубо нарушен порядок посещения заповедной территории. Цель была видна за многие километры. Когда ветер дул на нас, в глаза часто попадал песок, и поэтому взятые с собой тёмные очки пришлось очень кстати. Наконец, в 12:00, спустя 6 км по жаркой полупустыне без единого деревца, наша семёрка достигла КПП заповедника. По этой особо охраняемой природной территории можно передвигаться лишь несколькими строго обозначенными маршрутами, которые указаны на сайте. Шаг с тропы – штраф в 5 тыс. рублей. Цена за выбранный нами путь «Легенды святой горы» равнялась 250 рублей с человека.



Ф7. Вид с места ночёвки



Ф8. Большое Богдо с толикой Марса

На склон Большого Богдо, оснащённый лестницей, подниматься было достаточно легко. Кирпичный с прослойками светлого цвет горных пород создавал ощущение того, что мы находимся на колонизированном Марсе (Ф8). А к востоку от горы далеко простирался знаменитый источник 80% российской соли. На обзорной площадке, любуясь бескрайним пейзажем, мы и перекусили (14:00 – 15:00). К сожалению, цветущей весенней степи – гордости этого края – нам увидеть не удалось. В нынешнем году тюльпаны отцвели уже к середине холодного апреля.



Ф9. Изучение стенда

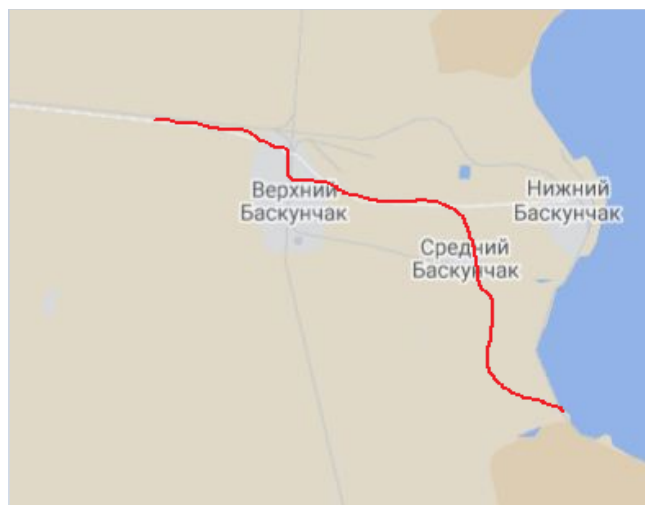


Ф10. Гора, степь и небо

Покинув территорию заповедника (16:50), команда возвратилась к рюкзакам (18:30) и встала лагерем неподалёку от предыдущего места ночёвки. Правда, в этот раз снова пришлось использовать общественные запасы воды, так как в ближайших озерах она была либо мутная, либо густонаселённая насекомыми. В 22:50 все легли спать.



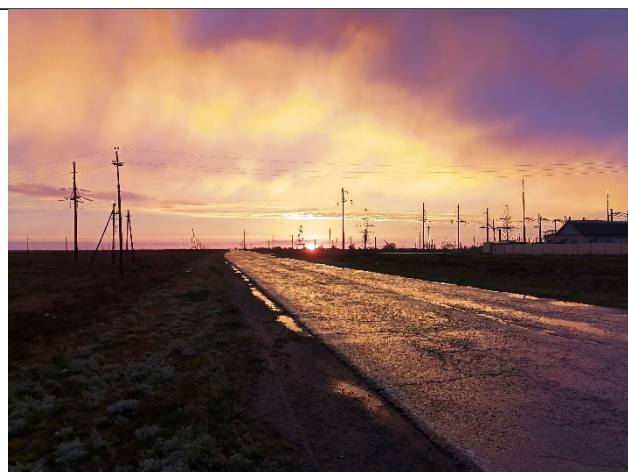
<b>4 день: В сторону Ахтубинска.</b>	<b>04.05.21</b>
<b>Погода: днём +18, облачно, дождь; вечером +12, облачно</b>	
<b>М.н. – пос. Средний Баскунчак – р.п. Верхний Баскунчак</b>	
<b>25,2 км</b>	<b>5 часов 7 минут</b>



Подъём в 6:00. К утру запасы воды значительно истощились и для приготовления завтрака её уже не хватало. Поэтому решено было сразу собраться и пойти в ближайший магазин, чтобы купить там всё необходимое. Мы выдвинулись в 8:43 и преодолели 6 км. В 12 часов вся команда уже завтракала недалеко от посёлка. В 14:50 – выдвинулись в направлении р.п. Верхний Баскунчак. Вблизи населённого пункта небо заволочило тучами, подул холодный ветер, а потом начался и дождь (Ф11). К 18 часам мы дошли до местного магазина, снова купили воды и устроили перекус. Хорошо, что рядом с продуктовым находилась тёплая ж/д станция, а иначе бы пришлось сидеть под дождём.



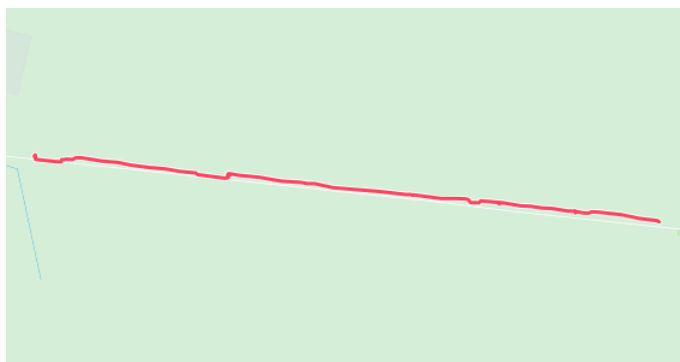
Ф11. На пути в р.п. Верхний Баскунчак



Ф12. Огненный закат

В 19:40 команда покинула р.п. Верхний Баскунчак. Только тогда дождь закончился, открыв нашему взору удивительный закат (Ф12). Небо словно покрылось всполохами розово-оранжевого пламени. А позади красовалась целая радуга. Эти явления природы стали как бы вознаграждением за пережитые нами невзгоды. Пройдя ещё 2 км на запад, свернули направо, к ж/д путям. Недалеко от развилки грунтовой дороги находились кусты. Там и решили поставить лагерь (21:00). Поужинав, легли спать (0:30). Этой ночью, после дождя, было, конечно, прохладнее, поэтому пригодилась вся тёплая одежда.

<b>5 день: Дорога к Ахтубинску.</b>	<b>05.05.21</b>
<b>Погода: днём +18, малооблачно; вечером +10, ясно</b>	
<b>М.н. – р.п. Верхний Баскунчак – дорога между Верхним Баскунчаком и Ахтубинском</b>	
<b>28,4 км</b>	<b>5 часов 55 минут</b>



Подъём – 7:00, выход – 11:00.

Сегодняшний переход был самым длительным за весь поход, хотя и простым по траектории. Целью нашей команды было пройти большую часть расстояния до гор. Ахтубинска, с чем мы успешно справились, преодолев 28,4 из 40 км по прямой вдоль ж/д путей. Направление движения осталось также западным. Чуть ли не каждый встречный поезд подавал идущим приветствия, и в ответ команда махала руками. Обеденный перекус состоялся с 14:30 до 15:15.



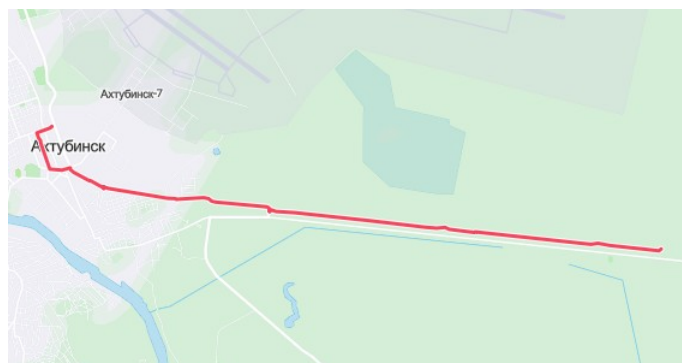
Ф13. По дороге с облаками



Ф14. Нежно-розовый тamarиск

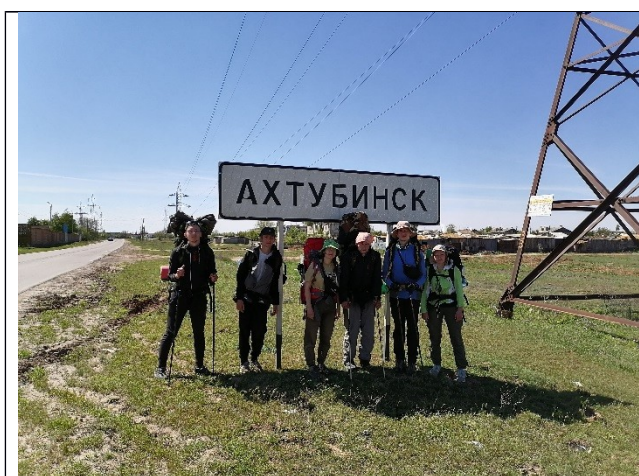
Запасы личной и общественной воды у участников похода вновь стали подходить к концу, и мы всерьёз начали опасаться, что на завтрак нам её не хватит. К счастью, в посёлке при станции Кочевая (19-й км пути) нам встретился местный фермер. Он вошёл в наше положение и поделился своей водой. Теперь все ёмкости из наших рюкзаков были ею наполнены. Правда, идти стало тяжелее. Ставили лагерь уже в темноте (21:50) на ровной открытой местности: с кустами в этот раз не очень повезло. Утомлённые, мы уснули почти сразу после ужина (23:50).

<b>6 день: Пришли в Ахтубинск!</b>	<b>06.05.21</b>
<b>Погода: днём +21, ясно; вечером +15, ясно</b>	
<b>М.н. – гор. Ахтубинск</b>	
<b>13,3 км</b>	<b>2 часа 54 минуты</b>



Подъём – 9:00, выход – 11:36.

Сегодня мы преодолели оставшийся путь до Ахтубинска и в 15:30 уже были на местной станции Владимировка. На этом спортивная часть нашего похода была окончена. После нескольких часов ожидания и осмотра местных достопримечательностей в 20:30 поезд увёз нас в Волгоград, где мы провели ещё один интересный день.



Ф15. Почти у цели!



Ф16. Ахтубинск – город самолётов



## **Потенциальные опасности на маршруте и меры по уменьшению опасности**

- В тёмных и длинных лабиринтах Баскунчакской пещеры легко заблудится. Поэтому при посещении данной пещеры мы воспользовались услугами местного проводника. Для посещения пещеры обязательно наличие налобного фонарика и каски. С ручным фонариком в пещере будет крайне неудобно преодолевать сложные участки маршрута.
- Прибаскунчакскому району характерен резкий контраст между дневной и ночной температурой. В течение дня как правило стояла ясная, сухая и жаркая погода. За всё время похода прошёл только один небольшой дождь. С наступлением темноты на смену дневной жаре приходил ночной холод. Мы были готовы к ночному холоду и имели при себе достаточный запас тёплых вещей.
- В Прибаскунчакском районе практически полностью отсутствуют естественные источники пресной воды. Кроме того, в населённых пунктах в общем доступе отсутствуют колонки и колодцы. В связи с чем, практически вся вода покупалась в местных магазинах. Учитывая данное обстоятельство, группа постоянно носила с собой четырнадцать литров общественной воды. Данного количества воды едва хватало для организации ночёвки с горячими приёмами пищи. На всех бивуаках в нашем распоряжении была только вода принесённая с собой.

## **Перечень наиболее интересных природных объектов на маршруте**

### **Богдинско-Баскунчакский заповедник**

Российский государственный природный заповедник в Ахтубинском районе Астраханской области в окрестностях озера Баскунчак и горы Большое Богдо, в непосредственной близости от государственной границы России и Казахстана. Один из самых молодых заповедников в РФ: создан 18 ноября 1997 года. Площадь - 18 478 га. Флора Богдинско-Баскунчакского заповедника насчитывает около 500 видов растений и 1350 видов животных, ряд из которых занесены в Красные книги России и Астраханской области.

### **Гора Большое Богдо**

Сложенная из красноцветных пород триасового возраста, гора Большое Богдо имеет высоту 150 м над уровнем моря и является высшей точкой Прикаспийской низменности (абсолютная отметка +149,6 метра) с широко развитыми наземными и подземными формами карстового рельефа — балки, воронки, пещеры, гроты и т.п. На фоне окружающих равнинных пространств, посреди бескрайнего моря, колышущегося на ветру ковыля, она смотрится высоким неприступным островом. 10-12 тысяч лет назад она и была островом, окруженная водами Хвалынского моря. В результате трансгрессий и регрессий моря тысячелетиями шло накопление соли. Затем соляные пласты были перекрыты мощной толщей осадков более молодых морей. Так, соль оказалась на больших глубинах – около 5-6 км от поверхности земли. Но обладая удивительным свойством, соль, под воздействием температуры и давления, становится пластичной. Под тяжестью вышележащих пород, соляные отложения стали перераспределяться и выдавливались к поверхности в виде соляных куполов. Возраст пород, из которых состоят геологические слои горы, составляет более 200 млн. лет.

### **Озеро Баскунчак**

Это одно из крупнейших самоосадочных солёных озёр Европы и России. Залегаёт в котловине с отлогими и холмистыми берегами, над которыми поднимаются массивы древних соляных куполов. Озеро сформировалось в результате неотектонических процессов при устойчивом питании подземными водами высокой минерализации и в незначительной степени поверхностными водами. В плане озеро имеет неправильную форму, с абсолютной отметкой чаши минус 21,3 м. Протяжённость озера составляет 18 км, ширина от 6 до 9 км, общая площадь – 106 кв.км. Оно является бессточным водоемом; единственная впадающая река – Горькая. В условиях резко континентального климата Баскунчак представляет собой обширный испарительный бассейн, аккумулирующий в пределах своей котловины мощную залежь водорастворимой соли. В настоящее время высококачественная чистейшая соль озера составляет до 80% от общей её добычи в России.

### **Баскунчакская пещера**

Сегодня в окрестностях озера Баскунчак известно более 30 пещер различной формы, протяженности и глубины. Пещера Баскунчакская – крупнейшая пещера Северного Прикаспия. Она находится на северо-западном берегу озера Баскунчак в балке Пещерная и имеет три основных входа, которые долгое время считались самостоятельными пещерами. Её протяжённость – 1480 м, глубина от уровня дневной поверхности — 32 м, объём — около 9400 м<sup>3</sup>. Также в пещере имеется пресноводное подземное озеро площадью около 10 м<sup>2</sup>. Баскунчакская пещера заложена в пермских гипсах, поднятых на поверхность процессами соляной тектоники, и относится к коррозионно-эрозионному типу карстовых пещер. Пещера

имеет разнообразный подземный рельеф и состоит из участков различной сложности прохождения. Помимо узостей, есть и широкие доступные для массового посещения участки, а также место под названием «Лабиринт», где можно легко заблудиться. Поэтому лучше идти туда вместе с проводником.



## Дополнительные сведения о походе.

### Снаряжение групповое

Наименование	Количество	Примечание
Палатка четвёрка	1	Орион 4-2 (производитель фирма - «Снаряжение»)
Палатка двойка	1	Talberg malm pro 2
Горелка	2	
Газ	4	4 баллона на 450 грамм
Котелок	2	
Аптечка комплект	1	
Ремнабор	1	
Штурманский набор	1	Карта и компас
Блокнот, ручка	1	
Телефон с функциями фотоаппарата и навигатора	2	
Фотоаппарат	1	
Power Bank	2	
<b>Итого: 14 кг (по 2 кг на каждого участника похода)</b>		

Группа использовала стандартное снаряжение. Для ночёвки использовались 4-местная палатка и 2-местная палатка. Пищу преимущественно готовили в двух котелках на двух горелках работающих на газу.

В штурманский набор входила карта и компас. Кроме того, два телефона с функциями навигатора. Куда заблаговременно были загружены карты района. Снаряжения оказалось достаточно и отвечало возложенным на него требованиям.

## Список личного снаряжения

Наименование	Примечание
Рюкзак	
Накидка на рюкзак	
Трекинговые ботинки или берцы	
Трекинговые палки	
Спальник	
Коврик	
Фонарь налобный с запасом батареек	
Документы, деньги	
Индивидуальная аптечка	бинт стерильный, пластыри, болеутоляющие таблетки, лекарства от «своих болячек»
Спички в герметичной упаковке	
Миска, ложка, кружка, нож	
Туалетные принадлежности	
Нательное белье 2 комплекта, трико и футболка	
Ветровка	
Куртка	
Штаны	
Тёплая куртка	Для бивака
Перчатки	всего 2-3 пары
Носки ходовые	3-4 пары
Носки тёплые на вечер и ночёвку	3 пары
Вторая обувь	Например кеды
<b>Итого: 12,2 кг на каждого участника похода с учетом надетого</b>	

## Питание в походе и расчёт веса рюкзака

В основу меню были заложены мясные блюда: (крупы и макароны с тушёнкой и один раз с консервированной сайрой). На ужин один раз в два дня был суп. Обед был заменён сухим перекусом. На завтрак, перекус и ужин предусматривалось сладкое. По вечерам пили чай и по одному разу кэроб и какао. По утрам пили чай и кофе. Каждый участник брал на себя хлеб и сухари. Наша раскладка представляла классическую версию раскладки, с которой уже неоднократно проходили пешеходные походы. Завтраки, перекусы и ужины позволяют наесться, и не чувствовать голода до следующего приёма пищи. В раскладке отсутствовали дополнительные вкусные сюрпризы.

Завтрак			Перекус			Ужин		
<b>1 день 29.04.21</b>								
			Колбаса	80	560	Суп (борщ)	-	2 п
			Фруктовая смесь	40	280	Лапша (паутинка)	30	210
			Арахис	40	280	Тушенка		2 п.
			Сухари	-	-	Сухари	-	-
			Шоколадный бат.	1 шт	7 шт	Чай	-	-
						Печенье	2	14 печений
<b>2 день 30.04.21</b>								
Гречка	90	630	Сыр	80	560	Рожки	90	630
Тушенка	2 п.		Фруктовая смесь	40	280	Тушенка		2 п.
Сухари	-	-	Арахис	40	280	Сухари	-	-
Чай/кофе	-	-	Сухари	-	-	Чай	-	-
Шоколад	1 шт	7 шт	Гематоген	1 шт	7 шт	Печенье	2	14 печений
<b>3 день 1.05.21</b>								
Геркулес	90	630	Колбаса	80	560	Суп (куриный)	-	2 п
Сгущёнка	2 п.		Фруктовая смесь	40	280	Лапша (паутинка)	30	210
Сухари	-	-	Арахис	40	280	Мясо цыпленка	-	2 банки
Чай/кофе	-	-	Сухари	-	-	Сухари	-	-
Шоколад	1 шт	7 шт	Бат. мюсли	1 шт	7 шт	Чай	-	-
						Печенье	2	14 печений
<b>4 день 2.05.21</b>								

Кус-кус	90	630	Сыр	80	560	Рожки	90	630
Сгущёнка	2 п.		Фруктовая смесь	40	280	Тушенка	2 п.	
Сухари	-	-	Арахис	40	280	Сухари	-	-
Чай/кофе	-	-	Сухари	-	-	Кэроб со сгущенкой	-	Кэроб и 2 упаковки сгущенки
Шоколад	1шт	7шт	Шоколадный бат.	1шт	7шт	Сушки	40	280
<b>5 день 3.05.21</b>								
Гречка	90	630	Колбаса	80	560	Суп (борщ)	-	2п
Тушенка	2 п.		Фруктовая смесь	40	280	Лапша (паутинка)	30	210
Сухари	-	-	Арахис	40	280	Тушенка	-	2 п.
Чай/кофе	-	-	Сухари	-	-	Сухари	-	-
Шоколад	1шт	7шт	Гематоген	1шт	7шт	Чай	-	-
						Печенье	2	14 печений
<b>6 день 4.05.21</b>								
Рис ризотто	90	630	Сыр	80	560	Рожки	90	630
Сухари	-	-	Фруктовая смесь	40	280	Тушенка		2 п.
Чай/кофе	-	-	Арахис	40	280	Сухари	-	-
Шоколад	1шт	7шт	Сухари	-	-	Чай	-	-
			Бат. мюсли	1шт	7шт	Печенье	2	14 печений
<b>7 день 5.05.21</b>								
Геркулес	90	630	Колбаса	80	560	Суп (куриный)	-	2 п
Сгущёнка	2 п.		Фруктовая смесь	40	280	Лапша (паутинка)	30	210
Сухари	-	-	Арахис	40	280	Мясо цыпленка	-	2 банки
Чай/кофе	-	-	Сухари	-	-	Сухари	-	-
Шоколад	1шт	7шт	Шоколадный бат.	1шт	7шт	Чай	-	-
						Печенье	2	14 печений
<b>8 день 6.05.21</b>								
Гречка	90	630	Сыр	80	560	Рожки	90	630
Тушенка	2 п.		Фруктовая смесь	40	280	Тушенка		2 п.
Сухари	-	-	Арахис	40	280	Сухари	-	-

Чай/кофе	-	-	Сухари	-	-	Какао со сгущенкой	-	0,5 п какао и 2 упаковки сгущенки
Шоколад	1шт	7шт	Гематоген	1шт	6шт	Сушки	40	280
<b>9 день 7.05.21</b>								
Рис	90	630	Колбаса	80	560	Суп (борщ)	-	2 п
Сайра	2 п.		Фруктовая смесь	40	280	Лапша (паутинка)	30	210
Сухари	-	-	Арахис	40	280	Тушенка	-	2 п.
Чай/кофе	-	-	Сухари	-	-	Сухари	-	-
Шоколад	1шт	7шт	Бат. мюсли	1шт	7шт	Чай	-	-
						Печенье	2	14 печений
<b>10 день 8.05.21</b>								
Пшено	90	630	Сыр	80	560			
Тушенка	2 п.		Фруктовая смесь	40	280			
Сухари	-	-	Арахис	40	280			
Чай/кофе	-	-	Сухари	-	-			
Шоколад	1шт	7шт	Гематоген	1шт	7шт			

**Итого: 33,5 кг (5,5 кг на мужчину и 3 кг на женщину)**

**Расчёт веса рюкзака одного участника похода**

Вес личного снаряжения ..... 12 кг

Вес группового снаряжения ..... 2 кг

Питание ..... 5,5 и 3 кг

**Итоговый вес рюкзака одного участника похода: мужчины – 19,5 кг, женщины – 17 кг,**

**Определяющие препятствия маршрута (перевалы, траверсы, вершины, каньоны, переправы, пороги, растительный покров, болота, осыпи, снег, лед, водные участки и т.д.):**

Вид препятствий	Категория трудности	Характеристика препятствия (характер, высота, новизна, наименование и т.п.)	Путь прохождения
Переправа через ручей без названия к югу от рабочего посёлка Нижний Баскунчак	н/к	ширина потока 4 метра, глубина около 0,3 метра, течение слабое	Переправа по бревну

## Расчёт категории сложности пешеходного маршрута

по Нижневолжью (Прибаскунчакскому району) май 2021

№	Показатель маршрута	Согласно «МЕТОДИКЕ» для пешеходных походов 1 к.с.	Предположительно для похода 1 к.с.
1	Продолжительность маршрута (Е), дней (не менее)	6	6
2	Протяженность маршрута (L), км (не менее)	100	104,5
3	Баллы за локальные препятствия (ЛП), идущие в зачёт (не более)	10	0,5
4	Баллы за протяженные препятствия (ПП), идущие в зачёт (не более)	12	12
5	Коэффициент труднопроходимости района (К)		0,40 (Средняя Азия и Казахстан (пуст.))
6	Географический показатель района (Г)		10 (Средняя Азия и Казахстан (пуст.))
<p><b>Примечание:</b> Применительно к району похода в таблице «Географический показатель и Коэффициент труднопроходимости района географических районов» может быть выбран район «Европейская часть России» или «Средняя Азия и Казахстан (пуст.)». С точки зрения административно-территориального деления Астраханская область однозначно относится к «Европейской части России». По природным условиям Прибаскунчакский район можно отнести к категории «Средняя Азия и Казахстан (пуст.)». При расчёте категории сложности пешеходного маршрута выбрали район «Средняя Азия и Казахстан (пуст.)». Данный выбор сделан по следующей совокупности причин: 1) Прибаскунчакский район находится в нескольких километрах от границы с Республикой Казахстан. 2) Природные условия в районе озера Баскунчак кардинально отличаются от других районов Европейской части России. 3) Природные условия в районе озера Баскунчак соответствуют природным условиям Республики Казахстан.</p>			
7	Автономность маршрута (А)		1(для маршрутов 1 и 2 к.с.)
8	Коэффициент перепада высот на маршруте (К)		0,474
9	Общее количество баллов, набранное категоризируемым маршрутом	7-20	11, 9345

### **1. Оценка сложности категоризируемого маршрута за счет ЛП:**

Подробные расчёты баллов за ЛП приведены в разделе «Определяющие препятствия маршрута». **Всего в зачет за ЛП идёт 0,5 балла.**

## **2. Оценка маршрута по ПП:**

**ППб=Кт×ППор × (Lмар/L) (1), где**

ППб - количество баллов за протяженные препятствия категорируемого маршрута,  
Кт - коэффициент труднопроходимости района, определяемый по Таблице 3 для района, в котором проложен категорируемый маршрут,

ППор - количество баллов за протяженные препятствия маршрута из Таблицы 1 для категории сложности маршрута, определенной в п.1 Методики,

Lмар - длина категорируемого маршрута, включая длину водного участка, если он имеет место,

L - протяженность маршрута из Таблицы 1 для категории сложности маршрута, определенной в п.1 Методики.

$$0,40 \times 12 \times (104,5/100) = 5,016$$

## **Оценка сложности категорируемого маршрута по Географическому показателю района (Г), по Автономности маршрута (А) и суммарному перепаду высот на маршруте:**

### **3. К=1+ΔН/В**

К - коэффициент перепада высот,

ΔН – суммарный перепад высот на активной части маршрута, включая подъемы и спуски, выраженный в километрах,

В=12 км – величина нормирования для перехода к безразмерным единицам.

$$1 + 0,474/12 = 1,0395$$

### **4. Рб=Г x К x А (3), где**

Рб – интегральная оценка категорируемого маршрута за район в баллах,

Г – географический показатель района в баллах,

К – коэффициент перепада высот,

А – коэффициент автономности маршрута.

$$10 \times 1,0395 \times 1 = 10,395$$

**5.** Общее количество баллов, набранных категорируемым маршрутом по всем показателям Таблицы 1, определяется по формуле (4) - суммированием баллов, рассчитанных в соответствии с пунктами 2, 3 и 4.

### **6. КСб=ЛПб+ ППб + Рб (4), где**

КСб - общее количество баллов, набранное категорируемым маршрутом

ЛПб и ППб – баллы за локальные и протяженные препятствия, соответственно, но не более идущих в зачет с соответствии с табл.1.

Рб - интегральная оценка категорируемого маршрута за район в баллах.

$$0,5 + 5,016 + 10,395 = 11,9345 \text{ баллов}$$

**По всем критериям, определяющим категорию маршрута, он соответствует 1 (первой) к.с.**



## **Итоги и выводы**

Главный итог похода – успешное и безаварийное прохождение маршрута. За девять ходовых дней было пройдено 116 километр. Основные цели похода выполнены. Пройден интересный маршрут по Нижневолжью (Прибаскунчакскому району). Открыли совершенно новый для самарского туристского сообщества туристский район.

Поход проходил в непривычных условиях совершенно открытой пустынной местности. Протяжённые участки маршрута потребовали физических и психологических усилий. Участники получили опыт прохождения пешеходного маршрута, организации биваков и приготовления пищи в условиях полупустыни.

В соответствии с данными раздела «Расчёт категории сложности пешеходного маршрута» предлагаю оценивать маршрут как пешеходный маршрут первой категории сложности.