

## Отчет

**о прохождении водного туристского спортивного маршрута  
третьей категории сложности по реке Тунтсайоки-  
-Тумча-Иовское водохранилище  
Мурманской области (Кольский полуостров),  
совершенного туристической группой  
г. Ульяновска, С-Петербурга, Йошкар-Олы  
в период 24.07.2020 – 05.08.2020**

Маршрутная книжка № \_\_\_\_\_

**Руководитель: Гаврилов А.С. (Ульяновск)**

**Адрес: 432045, г. Ульяновск, ул. Рябикова, 27-167**

**Тел.: 8-987-634-68-38**

**e-mail: [andreikin@inbox.ru](mailto:andreikin@inbox.ru)**

*наименование МКК, утвердившей путешествие:*

**Федерация спортивного туризма Ульяновской области**

дата рассмотрения отчета: « \_\_\_\_ » « \_\_\_\_\_ » 2020 г

\_\_\_\_\_ /Кушманцев С.И./  
(подпись, печать)

**Маршрутно-квалификационная комиссия рассмотрела отчет и считает, что поход  
может быть зачтен участникам и руководителю \_\_\_\_\_ категории сложности**

**Маршрут соответствует \_\_\_\_\_ категории сложности**

**Отчет использовать в библиотеке \_\_\_\_\_**

**В подготовке отчета участвовали:**

Текст и приложения: Гаврилов А.С.

Видеосъемка: Гаврилов А.С., Парфёнова Г.С., Васильева И.В.

Фотоснимки: Короткова Н.А.

## Содержание

	Страница	
<b>I. Справочные сведения</b> . . . . .	4	
1. Проводящая организация . . . . .	4	
2. Район и сроки проведения похода . . . . .	4	
3. Общие справочные сведения о маршруте . . . . .	4	
4. Подробная нитка маршрута . . . . .	4	
5. Адрес хранения отчета. . . . .	4	
<b>6. Графики движения по маршруту:</b> . . . . .	5	
6.1. График движения по маршруту (заявленный) . . . . .	5	
6.2. График движения по маршруту (фактический) . . . . .	6	
6.3. Состав группы в водном спортивном походе III к. сл. по р. Тунтсайоки . . . . .	7	
7. Фактическое прохождение порогов. . . . .	9	
<b>II. Пути подъезда и выезда с маршрута</b> . . . . .	10	
<b>III. Подготовка к путешествию на реку Тунтсайоки</b> . . . . .	11	
3.1. Техническая характеристика маршрута (препятствия маршрута) . . . . .	11	
3.2. Запасные и аварийные выходы с маршрута . . . . .	14	
3.3. Изменения маршрута и их причины . . . . .	14	
<b>IV. Техническое описание маршрута</b> . . . . .	15	
4.1. Лотия реки и техническое описание основной части маршрута с элементами дневника . . . . .	15	
<b>V. Выводы и рекомендации</b> . . . . .	56	
5.1. Рекомендации по выбору района путешествия и нитки маршрута . . . . .	56	
5.2. Выводы и рекомендации по маршруту . . . . .	56	
5.3. Выводы и рекомендации по снаряжению . . . . .	57	
5.4. Потенциально опасные участки . . . . .	58	
5.5. Рекомендации по использованию продуктов . . . . .	58	
<b>VI. Итоги</b> . . . . .	58	
<b>VII. Список литературы</b> . . . . .	59	
<b>Приложения:</b> . . . . .	60	Листов
a. Письмо № 465 «Федерации по туризму и спорту» Начальнику погран. отряда . . . . .	61	3
b. Письмо № 466 «Федерации по туризму и спорту» в ГУ МЧС по России . . . . .	64	3
c. Разрешение на посещение государственного природного комплексного заказника регионального значения "Кутса". . . . .	67	1
d. Распределение участников похода по судам в походе . . . . .	68	1
e. Смета похода . . . . .	69	1
f. Расписка об ответственности . . . . .	70	1
g. Телефоны внутреннего транспорта . . . . .	71	1
h. Картографический материал по р. Тунтсайоки (М. 1:30000) topo_500_300m_A4 . . . . .	72	9
i. Картографический материал по реке Тунтсайоки (М. 1:30000) esri_300m_A4 . . . . .	81	9
j. Картографический материал по реке Тунтсайоки . . . . .	90	1

## Отчет

### *о прохождении водного туристского спортивного маршрута III категории сложности по реке Тунтсайоки Мурманской области (Кольский п-ов), совершенного группой туристов, объединения «Сплав 73» из г. Ульяновска*

#### I.Справочные сведения

##### 1. Проводящая организация:

- Федерация спортивного туризма Ульяновской области.

##### 2. Район и сроки проведения похода:

*Район путешествия: Мурманская область*

*Руководитель: Гаврилов Андрей Сергеевич*

*Уровень воды при сплаве: средний*

*Средства сплава –катамараны: «Кулик-2», «БелРафт-2», «Стерхх-4»*

##### 3. Общие справочные сведения о маршруте:

Вид туризма	Категория сложности (к. сл.)	Протяженность активной части похода, км	Продолжительность (дней)		Сроки проведения
			общая	ходовых	
<i>Водный</i>	<i>III</i>	<i>сплав – 104,8 км</i>	<i>13</i>	<i>8</i>	<i>24.07.2020 05.08.2020</i>

##### 4. Подробная нитка маршрута:

*г.Кандалакша – пос.Алакуртти (станель) – р. Тунтсайоки с порогами переходящая в р. Тумча (перечислены только IIIкатегории сложности): пор. Первенец (III к.сл.), пор. Падун (III к.сл.), пор. Кривой (III к.сл.), пор. Красивый (III к.сл.), пор. Яма (III к.сл.), пор. Котёл (III к.сл.), пор. Карниз (III к.сл.), пор. Шляпа (III к.сл.) – Иовское водохранилище (анти-станель) – пос. Зареченск – г. Кандалакша.*

##### 5. Адрес хранения отчета

- на электронном носителе – библиотека Федерации спортивного туризма Ульяновской области;
- электронный экземпляр – у руководителя.

**6. Графики движения по маршруту:****6.1. График движения по маршруту (заявленный)**

Даты	Дни пути	Участки маршрута	Км	Способы передвижения
24.07.20	1	Выезд из Ульяновска в 12:00 (местн.) на а/м в Канаш. Погрузка в поезд №133Г, отправление – 16:08.	163,6 -	А/м жел./дор.
25.07.20	2	Приезд в СПб в 11:30. Погрузка в поезд №022Ч, отъезд в 21:24.	-	жел./дор.
26.07.20	3	Приезд в Кандалакшу в 16:17. Регистрация в погран. зоне в Алакуртти. Дорога до реки с Кандалакши. Стапель в 4,5 км выше г. Алакуртти. Сплав до моста в Алакуртти.	- 4,5	Стапель Сплав
27.07.20	4	Сплав от пешеходного моста до пор. «Кривой». Препятствия: пор. «Первенец» (III к.сл.), пор. «Падун» (III к.сл.), пор. «Двойной» (II к.сл.), пор. «Каменистый» (II к.сл.), пор. «Водопадный» (II к.сл.), пор. «Кривой» (III к.сл.).	13,7	Сплав
28.07.20	5	Сплав от пор. «Кривой» (III к.сл) до пор. «Красивый» (III к.сл.). Препятствия: пор. «Юрьев день» (II к.сл.), пор. «Соколиный глаз» (II к.сл.), пор. «Надежда» (II+ к.сл.), пор. «Март» (II+ к.сл.), пор. «Кашмарики» (II к.сл.), пор. «Красивый» (III к.сл.).	19,4	Сплав
29.07.20	6	Дневка. Рыбалка. Сбор ягод и грибов. Баня по погоде.	-	Дневка
30.07.20	7	Сплав от пор. «Красивый» (III к.сл.) до пор. «Котел» (III к.сл.). Препятствия: пор. «Вечерний» (II к.сл.), пор. «Узкий» (II к.сл.), пор. «Яма» (III к.сл.), пор. «Котёл» (III к.сл.).	6,9	Сплав
31.07.20	8	Дневка. Рыбалка. Сбор ягод и грибов. Баня по погоде.	-	Дневка
01.08.20	9	Сплав от пор. «Котёл» (III к.сл.) до выхода в водохранилище. Препятствия: пор. «Ночной» (II к.сл.), пор. «Карниз» (III к.сл.), пор. «Каньонный» (II к.сл.), пор. «Змеиный» (II к.сл.), пор. «Шляпа» (III к.сл.).	25,3	Сплав
02.08.20	10	Сплав от места стоянки до второго крупного острова	20,0	Сплав
03.08.20	11	Дневка. Рыбалка. Баня по погоде. Запасной день на непогоду	-	Дневка
04.08.20	12	Сплав от места стоянки до пос. Зареченск.	15,0	Сплав
05.08.20	13	Антистапель. Упаковка снаряжения в чехлы. Погрузка группы в заказную «Газель» до г. Кандалакша.	- -	Антистапель «Газель»
<b>Итого:</b>			<b>104,8</b>	

**6.2. График движения по маршруту (фактический)**

Даты	Дни пути	Участки маршрута	Км	Способы Передвижения
24.07.20	1	Выезд из Ульяновска в 12:00 (местн.) на а/м в Канаш. Погрузка в поезд №133Г, отправление – 16:08.	163,6 -	А/м жел./дор.
25.07.20	2	Приезд в СПб в 11:30. Погрузка в поезд №022Ч, отъезд в 21:24.	-	жел./дор.
26.07.20	3	Приезд в Кандалакшу в 16:17. Регистрация в погран. зоне в Алакуртти. Дорога до реки с Кандалакши. Стапель в 4,5 км выше г. Алакуртти.	-	Стапель
27.07.20	4	Стапель.	-	Стапель
28.07.20	5	Сплав от стоянки стапеля до пор. «Водопадный» (III к.сл.) Препятствия дня: пор. «Первенец» (III к.сл.), пор. «Падун» (III к.сл.), «Двойной» (II к.сл.), пор. «Каменистый» (II к.сл.), пор. «Водопадный» (III к.сл.)	16,85	Сплав
29.07.20	6	Сплав от пор. «Водопадный» (III к.сл.) до п пор. «Юрьев день» (II к.сл.). Препятствия дня: пор. «Кривой» (III к.сл.), пор. «Юрьев день» (II к.сл.)	9,24	Сплав
30.07.20	7	Сплав от пор. «Юрьев день» (II к.сл.) до пор. «Красивый» (III к.сл.). Препятствия дня: пор. «Соколиный глаз» (II к.сл.), пор. «Надежда» (II+ к.сл.), пор. «Март» (II+ к.сл.), пор. «Кошмарики» (II к.сл.), «Красивый» (III к.сл.)	1,71	Сплав
31.07.20	8	Дневка	-	Дневка
01.08.20	9	Сплав от порога «Красивый» (III к.сл.) до порога «Каньонный» (II к.сл.). Препятствия дня: «Вечерний» (II к.сл.), «Узкий» (II к.сл.), «Яма» (III к.сл.), «Котёл» (III к.сл.), «Ночной» (II к.сл.), «Карниз» (III к.сл.)	25,79	Сплав
02.08.20	10	Сплав от пор. «Каньонный» (II к.сл.) до входа в водохранилище (второго крупного острова). Препятствия дня: пор. «Каньонный» (II к.сл.), пор. «Змеиный» (II к.сл.), пор. «Шляпа» (III к.сл.).	17,20	Сплав
03.08.20	11	Выход в водохранилище. Связка катамаранов в четвёрку. Сплав по Иовскому водохранилищу.	23,20	Сплав
04.08.20	12	Дневка. Рыбалка. Сбор ягод.	-	Дневка
05.08.20	13	Сплав от места стоянки до пос. Зареченск. Антистапель. Упаковка снаряжения в чехлы. Погрузка и транспортировка группы в заказную, а/м до Кандалакши.	6,20	Сплав Антистапель, а/м
<b>Итого:</b>			<b>100,1</b>	

## 6.3. Состав группы в водном спортивном походе III категории сложности по реке Тунтсайоки

№ п/п	Фамилия, Имя, Отчество *	Дата рождения	Домашний адрес, телефон, e-mail	Место основной работы, должность, телефон, др. контактные реквизиты, паспортные данные (для погранзон)	Туристский опыт участников группы
1.	Гаврилов Андрей Сергеевич	25.09.74	г. Ульяновск, ул. Отрадная, д. 85, кв. 352. Тел. сот.: 8-987-634-68-38 8-927-828-83-04	г. Ульяновск, АО «Автотормостпроект», руководитель группы геологического отдела, <a href="mailto:andreikin@inbox.ru">andreikin@inbox.ru</a>	<u>Руководство (водные)</u> : р. Жом-Болок–Саянская Ока-2008* (Вост. Саян), V к. сл.; р. Шавла-Аргут-Катунь-2009* (Алтай) V к. сл.; р. Саянская Ока-Утулик-2011 (Прибайкалье, Хамар-Дабан), V к. сл.; р. Улуг-О (Тува), V к. сл.; р. Урик-2013 (Вост. Саян), V к. сл.; р. Катунь и притоки-2014 (Алтай), V к. сл.; р. Кубань-Аксаут-Бол.Зеленчук-Белая-2016 (Кавказ), V к. сл, р. Чуя-Катунь (с Мажойским каскадом) -2018 (Алтай), VI к. сл. ЗПР, КМС по водному туризму.
2.	Васильева Ирина Викторовна	24.05.87	Ул. обл., р.п. Старая Майна, площадь Мира, д. 17	г. Ульяновск, ООО «ФорумЪ», юрист Тел.: 8-902-216-50-69 <a href="mailto:bonika2405@mail.ru">bonika2405@mail.ru</a>	<u>Участие (водные)</u> : р. Большая Кокшага-2018 (Марий Эл), I к.сл.; р. Свияга-2019 (Ульяновская область), I к.сл.; р. Теберда-Аксаут-Большой Зеленчук-Кубань-2019 (Кавказ), III к.сл.; р. Бол. Кокшага-2020 (Марий Эл), I к.сл.;
3.	Короткова Наталья Анатольевна	20.06.75	Марий Эл, г. Йошкар-Ола, ул. Эшкинина, д. 5А, кв. 106.	г. Йошкар-Ола, ГБУ РМЭ "СШОР по л/а" Тел.: 8-906-138-22-47 <a href="mailto:korotusha@mail.ru">korotusha@mail.ru</a>	<u>Участие (водные)</u> : р. Большая Кокшага-2018 (Марий Эл), I к.сл.; р. Пистайоки-2018 (Карелия), III к.сл. р. Теберда-Аксаут-Большой Зеленчук-Кубань-2019 (Кавказ), III к.сл.; р. Керженец-2019 (Нижегород. обл.), I к.сл.; р. Бол. Кокшага-2019 (Марий Эл), I к.сл.
4.	Парфенова Галина Сергеевна	30.11.71	г. Ульяновск, ул. Промышленная, д. 40, кв. 76.	Реабилитационный Центр «Подсолнух», педагог дополнительного образования Тел.: 8-917-60-543-40 Тел.: 8-906-140-57-05 <a href="mailto:parfenovags@inbox.ru">parfenovags@inbox.ru</a>	<u>Участие (водные)</u> : р. Зилим-1985 (Урал), II к.сл.; р. Катунь и притоки-2014 (Алтай), IV к.сл.; р. Бол. Кокшага-2014 (Марий Эл), I к.сл.; р. Песчаная-Кумир-2015 (Алтай), IV к.сл.; р. Пыжа-2016 (Алтай), IV+ к.сл.; р. Теберда-р. Бол. Зеленчук-р. Аксаут-р. Кубань-2019 (Кавказ), III к.сл.; р. Тунтсайоки- Тумча-2019 (Кольский п-ов), III к.сл. I спортивный разряд по спортивному туризму, дисциплина "маршрут" (№78/1-р от 29.01.20).
5.	Фадеев Максим Федорович	01.07.82	г. Ульяновск, ул. Лесная, д. 31, кв. 16	г. Ульяновск, ИП Фадеева С.А., директор Тел.: 8-927-633-14-14 <a href="mailto:it-master@list.ru">it-master@list.ru</a>	<u>Участие (водные)</u> : р. Зилим-2009 (Юж. Урал), II к.сл.; р. Теберда-Уллу-Кам-Кубань-Аксаут – 2017 (Кавказ), III к.сл.; р. Чуя-Катунь-2018 (Алтай), IV+ к.сл.

6.	Чайковская Наталья Юрьевна	02.10.72	г. Санкт-Петербург, ул. Парголовская, д. 07, кв. 11	Международная школа Герценовского университета. <a href="mailto:chaykovskaya.natalia@mail.ru">chaykovskaya.natalia@mail.ru</a>	<u>Участие (водные)</u> : р. Бол. Черемшан-2012 (Ул. обл.), I к.сл. р. Мзымта-2016 (Краснодарский край), I к.сл.; р. Бзыбь-2018 (Абхазия), I к.сл.; р. Теберда-р. Большой Зеленчук-р. Аксаут-р. Кубань-2019 (Кавказ), II к.сл.
7.	Чурбанов Даниил Игоревич	17.06.99	г. Ульяновск, ул. Аблукова д. 85 кв. 140.	г. Ульяновск, юридический факультет УлГУ, IV курс. Тел.: 8-927-989-52-42 <a href="mailto:igorchur@yandex.ru">igorchur@yandex.ru</a>	<u>Участие (водные)</u> : р. Сума-2014 (Карелия), II к.сл.; р. Мзымта-2016 (Кавказ), II к.сл.; р. Теберда-Аксаут-Большой Зеленчук-Кубань-2019 (Кавказ), III к.сл.; КМС по гребле на каноэ и байдарке (2019 год).

\* Изначально команда собиралась в составе 8 человек, но ровно за 25 часов до выезда, один из участников команды – Усманов Р.Ж. – попал в больницу. За столь короткое время группа не смогла найти замену выбывшему участнику и пришлось проходить маршрут в усечённом составе.



**7. Фактическое прохождение порогов командой**

<b>«Слав 73»</b>	<b>Гаврилов А.</b>	<b>Васильева И</b>	<b>Короткова Н</b>	<b>Парфенова Г</b>	<b>Фадеев М</b>	<b>Чайковская Н</b>	<b>Чурбанов Д</b>
пор. «Первенец» (III к.сл.)	+	+	+	+	+	+	+
пор. «Падун» (III к.сл.)	+	+	+	+	+	+	+
пор. «Двойной» (II к.сл.)	+	+	+	+	+	+	+
пор. «Каменистый» (II к.сл.)	+	+	+	+	+	+	+
пор. «Водопадный» (II к.сл.)	+	+	+	+	+	+	+
пор. «Кривой» (III к.сл.)	+	+	+	+	+	+	+
пор. «Юрьев день» (II к.сл.)	+	+	+	+	+	+	+
пор. «Соколин глаз» (II к.сл.)	+	+	+	+	+	+	+
пор. «Надежда» (II+ к.сл.)	+	+	+	+	+	+	+
пор. «Март» (II+ к.сл.)	+	+	+	+	+	+	+
пор. «Кашмарики» (II к.сл.)	+	+	+	+	+	+	+
пор. «Красивый» (III к.сл.)	+	+	+	+	+	+	+
пор. «Вечерний» (II к.сл.)	+	+	+	+	+	+	+
пор. «Узкий» (II к.сл.)	+	+	+	+	+	+	+
пор. «Яма» (III к.сл.)	+	+	+	+	++	+	+
пор. «Котёл» (III к.сл.)	+	+	+	+	+	+	+
пор. «Ночной» (II к.сл.)	+	+	+	+	+	+	+
пор. «Карниз» (III к.сл.)	+	+	+	+	+	+	+
пор. «Каньонный» (II к.сл.)	+	+	+	+	+	+	+
пор. «Змеиный» (II к.сл.)	+	+	+	+	+	+	+
пор. «Шляпа» (III к.сл.)	+	+	+	+	+	+	+
Сплав по Иовскому водо- хранилищу.	+	+	+	+	+	+	+

### **II. Пути подъезда и выезда с маршрута**

Заброска на маршрут осуществляется через поселок Алакуртти. Наша группа добралась до г.Кандалакши на поезде через Санкт-Петербург. В Кандалакше мы пересели и перегрузили вещи на нанятый автомобиль «Газель» для дальнейшей транспортировки до реки, чуть выше пос. Алакуртти.

Во избежание неприятностей при проезде в пограничную зону, руководителю необходимо представить список группы пограничнику, офис которого находится в одном из помещений вокзала (вход с улицы). В списке обязательно указывается ответственное лицо (руководитель), которое лично должно явиться с паспортом. В нашем случае у пограничников отметки как таковой не понадобилось – просто оставили ходатайственное письмо от Федерации по Туризму и Спорту Ульяновской области (см. Приложение) с просьбой не препятствовать прохождению маршрута.

Кроме отметки о посещении пограничной зоны на вокзале нами было посещен пограничный пост в самом поселке Алакуртти. Прохождение инструктажа осуществляется сотрудником пограничной службы и проводится только для руководителя.

При доброске на реку наша группа в этом походе пользовалась услугами Максима Алексева (УАЗ-буханка) и его жены, Элиты Алексеевой («Соболь», полноприводный):

**+7 (950) 891-71-39**

Его работа (правда получилось не «Его» работа – он в этот день закидывал группу на УАЗе в труднодоступный район Кольского полуострова – скорее понравилась заброска, осуществленная его женой на «Соболе») нашей группе очень понравилась – все было сделано быстро, качественно. Максим и Элита, местные жители, всю жизнь проработавшие в этих краях. Они нам рассказывали: историю края, природу края, выполняя при этом работу гида. Они же и рекомендовали нам поляну стапеля. Максим же забирал нас с антистапеля из пос. Заречный. Услуга очень понравилась, осуществлена быстро, качественно и, что немаловажно, за приемлемую сумму. В будущем, при заброске, будем обращаться к этим людям. Более того, заказ машины можно осуществить через их группу в Контакте:

«Отдых на кольском полуострове» (<https://vk.com/public189114309>)

**Рекомендуем!**



**III. Подготовка к путешествию на реку Тунтсайоки****3.1. Техническая характеристика маршрута по реке Тунтсайоки (препятствия маршрута):****Определяющие препятствия**

<b>№</b>	<b>Название препятствия, к.сл.</b>	<b><u>Описание препятствия:</u></b>	<b><u>Способ прохождения:</u></b>
1	Первенец III к. сл.	Сразу за мостом в пос. Алакургти Протяженность:200 м. Описание: Чалка по ПБ сразу за мостом. Три протоки. Правая протока – осмотр по ПБ – слабая заходная мелкая шивера, трек м/у камней, основной слив жгутообразный с выносной бочкой за ним, основной поток валит на неприятный острый зуб. Центральная протока (общий перепад 2,5 – 3 м) – осмотр с острова, простая входная шивера, выход скальных плит по ЛБ со сливами языками со сложным треком от ПБ к ЛБ и уходом в центр. Далее в обоих случаях выходная шивера 2 кс и второй мост. Левая протока непроходима.	Прохождение всеми судами однократное по правой протоке. Страховка спас. концами со скальных плит ПБ за основным сливом и катамараном с воды.
2	Падун III к. сл.	Разгонная шивера, затем река разделяется на 2 протоки: правая – узкая слаломная, прижим к скале ПБ, левая – основная: 2 косых слива по 1,5 и 2 м с бочками, после соединения проток – выходная шивера с валами около 1 м, зубья в струе	Осмотр по ЛБ, если идти по левой протоке и по ПБ, если идти по правой протоке. Страховка перед выходной шиверой катамараном с воды.
3	Двойной II к. сл.	Протяженность:100 м. Описание: остров делит реку на 2 протоки, левая мелководна, в правой нагромождение горизонтальных скальных плит по ЛБ с микросливами с них, основная струя идет ближе к ПБ, маневры между камней. Осмотр с ПБ.	Прохождение всеми судами однократное по правой протоке со взаимной страховкой с воды.
4	Каменистый II к. сл.	Протяженность:50 м. Описание: остров делит реку на 2 протоки, в обоих протоках вялотекущая шивера, за островом правый поворот русла, металлический мост. Осмотр с ЛБ.	Прохождение всеми судами однократное по левой протоке со взаимной страховкой с воды.
5	Водопадный III к. сл.	Протяженность:150 м. Описание: «Водопадный-1» — по центру русла пологий слив 1,52 м, далее валы и плавный левый поворот реки, который уходит в пор. «Водопадный-2». После порога «Водопадный-1» чалка к скальным выходам ЛБ с микроводопадами. «Водопадный-2» представляет собой шиверу 2 кс с проходом по основной струе ближе к ЛБ с резким маневром вправо. Осмотр пор. «Водопадный-1» с ПБ, осмотр пор. «Водо-	Прохождение всеми судами однократное со взаимной страховкой с воды.

		падный-2» с ЛБ.	
6	Кривой III к. сл.	Протяженность: 200 м. Описание: Порог образован нагромождением скальных обломков поперек русла. Слабая входная вялотекущая шивера, трек по основной струе между камней от ЛБ к ПБ, у левого берега слив 0.7 метра с бочкой.	Прохождение возможно, как ближе к ПБ, так и ближе к ЛБ. Страховка спас.концами и катамараном с воды.
7	Юрьев день II к. сл.	Протяженность: 200 м. Описание: Порог образован нагромождением скальных обломков поперек русла. Слабая входная вялотекущая шивера, трек по основной струе между камней от ЛБ к ПБ, проход через основной слив у ПБ (2 метра левее треугольного камня), за основным сливом 2 выносных бочки и далее простая шивера. Осмотр с ЛБ.	Прохождение всеми судами однократное со взаимной страховкой с воды.
8	Соколиный глаз II к. сл.	Протяженность: 80 м. Описание: Шивера 2 кс, валы. Линия движения читается с воды.	Прохождение всеми судами однократное со взаимной страховкой с воды.
9	Надежда II + к. сл.	Протяженность: 50 м. Описание: остров делит реку на 2 протоки, левая непроходима (острые скальные выходы), в правой протоке слив примерно 1 м у ПБ, общая ширина русла примерно 6 м. Осмотр с острова и ПБ.	Прохождение всеми судами однократное со взаимной страховкой с воды.
10	Март II + к. сл.	Протяженность: 40 м. Описание: Слив 1 – 1.5 м ближе к ЛБ с жесткой косой левой глубокой бочкой за ним. Слив с наплыва не виден, бочка с берега не читается. Осмотр с ЛБ.	Прохождение всеми судами однократное со взаимной страховкой с воды.
11	Кошмарики II к. сл.	Протяженность: 110 м. Описание: Неявно выраженный остров делит реку на 2 протоки, правая непроходима, в левой скальные выходы ближе к ЛБ образуют еще 2 протоки: левая – мелководная шивера, правая – 2 небольших слива и слабая выходная мелкая шивера. Осмотр с ЛБ.	Прохождение всеми судами однократное со взаимной страховкой с воды.
12	Красивый III к. сл.	Протяженность: 400 м. Описание: по окончании разбоев начинается широкая мощная шивера с крупными камнями в русле протяженностью около 200 м. Порог образован в сужении русла скальным выходом от ЛБ. Чалка в улово ПБ 30 м выше основного слива. В правой части основного слива почти гладкий полуобливной зуб. За основным сливом косая бочка, отбивающая к ЛБ. Далее выходная шивера протяженностью 150-200 м. Осмотр порога с ПБ.	Прохождение вдоль ЛБ вплотную к каменному острову через косую бочку с уходом от зуба в правой части основного слива. Страховка спас.концами с ПБ, катамараном с воды.
13	Вечерний II к. сл.	Простая шивера 2 кс, линия движения читается с воды.	Прохождение всеми судами со взаимной страховкой с воды.

14	Узкий II к. сл.	Бочка в сужении между скальных обломков. Линия движения читается с воды.	Прохождение всеми судами однократное со взаимной страховкой с воды.
15	Яма III к. сл.	Протяженность: 80 м. Описание: Порог образован в скальном сужении реки, мощный пологий слив общим перепадом около 1,5 м с выносной бочкой за ним, затем подушка длиной метров 15 и еще один слив около 1 м с жесткой бочкой, далее выходная несложная шивера. Осмотр с ЛБ.	Прохождение всеми судами, страховка ниже основного слива спас.концами с уловов ЛБ и катамараном с воды.
16	Котел III к. сл.	Протяженность: 70 м. Описание: Порог образован полуобливной скальной грядой поперек русла. Прохождение правой частью русла осложнено не обливными острыми скальными обломками. В левой части русла ближе к центру слив водопадного типа около 2 м с котлом за ним, левая часть которого (вплотную к скалам ЛБ) выполаживается, образуя гладкий слив шириной около 2,5 м с отбойным валом от скал ЛБ, сваливающим вправо к котлу. Далее несложная мелководная выходная шивера. Осмотр с ЛБ.	Прохождение всеми судами ближе к скалам ЛБ по пологому языку левее водопадного слива с котлом, страховка ниже основного слива спас.концами с уловов ЛБ и катамараном с воды
<b>р.Тумча</b>			
20	Ночной II к. сл.	Простая шивера 2 кс, линия движения читается с воды.	Прохождение всеми судами, страховка ниже основного слива спас.концами с уловов ЛБ и катамараном с воды.
21	Карниз III к. сл.	Небольшой поворот реки направо, русло делится на две неравные части каменным островом. Правая часть – слив с плит, высотой около полутора метров, справа более резкий с хорошей держащей бочкой за ним; по центру более пологий, косой, справа налево; слева – пологий. Заход в левую часть осложнен косым сливом 0,7 м на входе. Левая часть – слив водопадного типа, высотой около двух с половиной метров. Далее гряда камней через всю реку, правее камней больше, сужение реки, валы.	Осмотр по ЛБ, страховка с воды за сливом. Прохождение возможно по правой стороне ближе к острову, либо по левой стороне.
22	Змеиный II к. сл.	Протяженность: 150-200 м. Описание: Порог представляет собой динамичную шиверу в скальном сужении. Основная струя петляет, валы, несильные прижимы, остров — правая протока мелководная.	Прохождение всеми судами однократное со взаимной страховкой с воды.
23	Шляпа III к. сл.	Протяженность: 80 м. Описание: остров делит реку на две протоки: правая – неявно выражена, две мощных бочки в узком ущелье.	Прохождение всеми судами по левой протоке со страховкой

		<p>лье, левая основная – скальная гряда переграживает все русло, вдоль ЛБ и по центру слив через полуобливные острые зубы, чистый трек вдоль ПБ с резким маневром влево уходя от прижима к скале по центру русла, далее вправо за скалу через пологий выходной слив с бочкой. Коротка выходная шивера. Береговая страховка спас концами неэффективна. Осмотр с ЛБ.</p>	<p>спас.концами и со взаимной страховкой с воды.</p>
--	--	--	--

### **3.2. Запасные и аварийные варианты выхода с маршрута**

#### Запасные варианты:

Запасные варианты не предусматриваются, так как протекающая рядом река Кутсайоки существенно превышает по сложности реку Тунтсайоки и заброска много дороже.

#### Аварийные выходы:

Аварийный выход с маршрута до порога «Юрьев день» возможен по грунтовке ЛБ назад к пос. Алакуртти.

После пор. «Юрьев день» проще сплавляться вниз по реке до пор. «Шляпа», где летом в сезон постоянно дежурят катера.

Мобильная связь на Тунтсайоки присутствовала только близ пос. Аллакуртти. На Тумче на пороге «Карниз» местами появляется сеть, на пороге «Шляпа» и далее на водохранилище есть устойчивое соединение.

### **3.3. Изменения маршрута и их причины**

Заранее тщательно просчитанный и продуманный руководителем график движения позволил нам пройти весь заявленный маршрут без существенных изменений.

Некоторые отклонения от заявленного времени прохождения отдельных препятствий были несущественны и вызваны хорошей (или плохой) погодой, в частности дождливым временем или тратой времени на прохождение озерных участков маршрута при встречном ветре.

Из несущественных изменений графика можно назвать ночевки в незапланированных местах, вызванные, как правило уже занятыми стоянками предшествующих групп. Существенного изменения спортивной составляющей данного похода этот фактор не вызвал.

## **IV. Техническое описание маршрута**

### **4.1. Лоция реки и техническое описание основной части маршрута с элементами дневника**

#### **24.07.20. День первый.**

Выезд из Ульяновска в 12:00 (местн.) на а/м в Канаш. Группа загрузилась в заранее заказанную машину «Газель» около дома руководителя – Гаврилова А.С. Поскольку в этом году из-за эпидемии коронавируса, были упразднены несколько поездов (как вариант были отменены самые удобные поезда из Москвы), то было принято решение ехать в Кандалякшу через Санкт-Петербург.

До Канаша добирались на заказанной «Газели» порядка двух часов. До Канаша мы добирались всей Ульяновской диаспорой – в составе 5 человек. В Канаше к нам подсаживался наш постоянный член команды из Йошкар-Олы – Короткова Н. А в Питере должен был подсесть еще один член нашей команды – Чайковская Н.

Вовремя была произведена погрузка в поезд №133Г, отправлением в 16:08.



*Фото 1. Группа из Ульяновска на перроне вокзала в Канаше.*

Читаем лоции, проходим инструктаж по технике безопасности, питаемся домашними припасами в дороге.

**25.07.20. День второй.**

Приезд группы в Санкт Петербурге в 11:30. На перроне встретились с последним участником нашего похода – Чайковской Н. Погрузка в поезд №022Ч, отъезд в 21:24.

Поскольку между поездами было достаточно большое «окно», то часть группы отправилась на знакомство с Питером, а вторая часть группы отправилась кушать домой к Чайковской Н. Предварительно перевели рюкзаки с Московского вокзала на Ладужский. Заплатили за грузоперевозку 1500 рублей, что по ценам Северной столицы – умеренно, по ценам Ульяновска – дороговато.



*Фото 2. Группа на перроне Московского вокзала Санкт-Петербурга.*

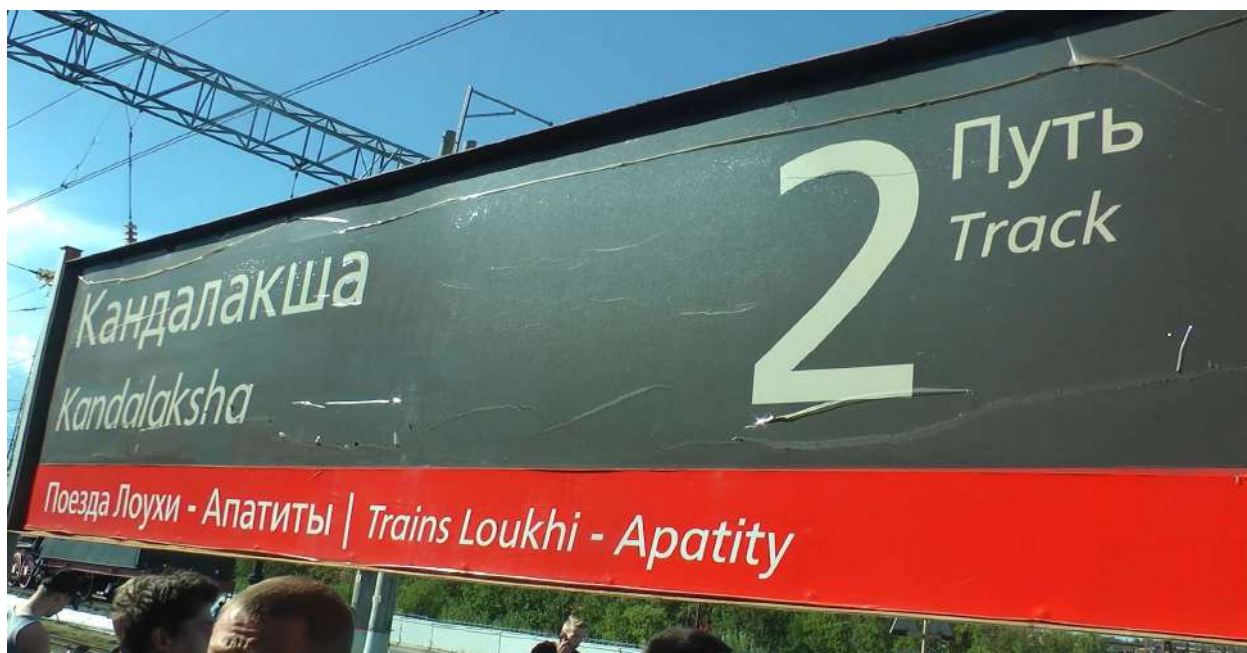


*Фото 3. Группа на экскурсии на водном трамвае в Санкт-Петербурге.*



**26.07.20. День третий.***График движения группы от Кандалакши до Алакуртти.*

Приезд в г. Кандалакшу. Закупка продуктов, т.к. основную массу продуктов не имело смысла везти через пол-России. Сеть магазинов «Магнит» - цена одна на всю страну.

*Фото 4. Группа на перроне в г. Кандалакша. Второй путь.*

Учитывая, что заранее группа нашла водителя для заброски на реку, то было сэкономлено время на поиск а/транспорта. Нам очень повезло- нанятый нами шофер, вернее его жена – Элита – местный житель, влюбленная в свой край. Поэтому дорога до стоянки у реки, проходившая через пос. Алакуртти, была интересно-информативной и изобиловала фактами исторического появления, расцвета, упадка и последних изменений в жизни края, гордостью за Отчизну, рассказ о населении и природных достопримечательностях, а также поэтическими отрывками и песенными иллюстрациями повествований в исполнении самой Элиты. Около погран. отряда, в 5 км около г. Алакуртти к нам подъехал сам хозяин услуги по доброске – Максим. Дальнейшая дорога до реки была продолжена на двух автомобилях. Просто Максим решил проводить до реки свою жену на ее автомобиле. Он нам и помог с регистрацией в пограничной зоне, предварительно сэкономив нам порядка час-два светового времени.

**27.07.20. День четвертый.**

Стапель. Утро было таким же светлым, как и предыдущий вечер и ночь... Небо цвета молока. Привычные хлопоты стапеля, непривычные исполнители. Сильная половина человечества представлена Адмиралом Даниилом и Фадеевым, а остальная часть группы-дамы (были в городе), а сейчас – матросы. Поэтому стапель – это то еще представление.



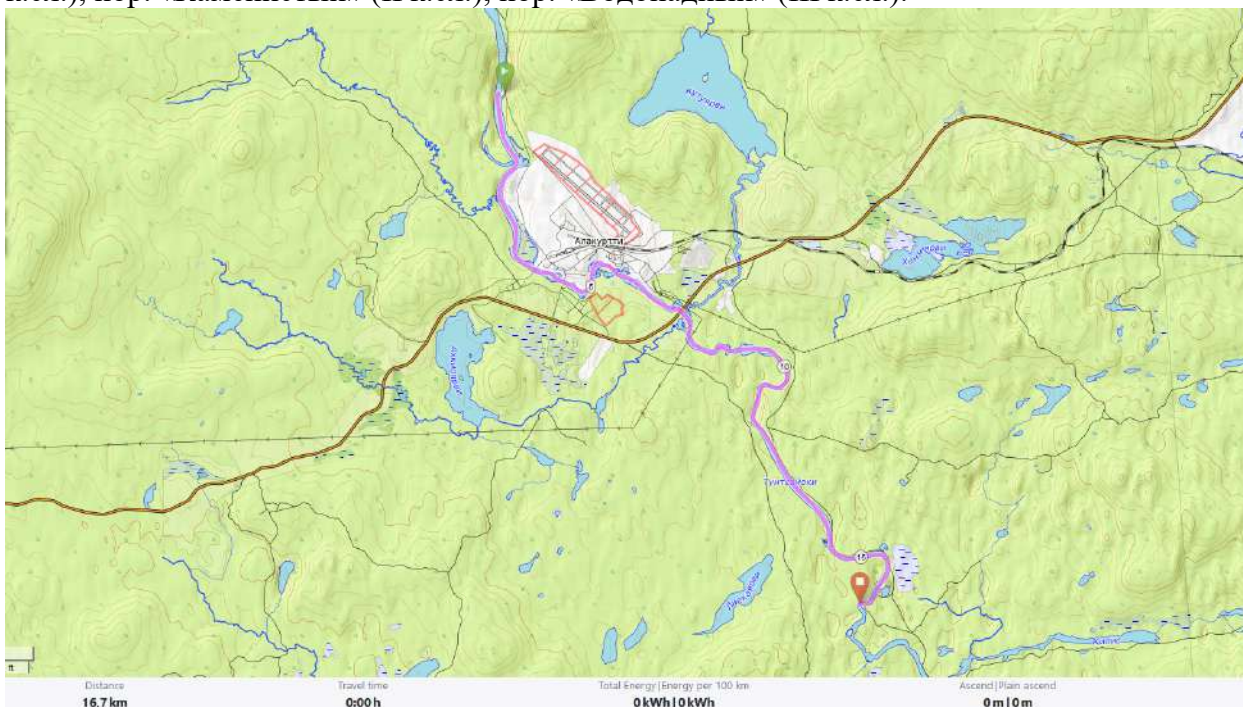
Но в сухом остатке – катамаран «Кулик-2» был собран достаточно быстро, а вот «Белрафт-2» собирали несколько раз. Т.к. ни Галя, ни Ирина никогда в жизни самостоятельно этого не делали. Теперь им представилась уникальная возможность попрактиковаться в сборке и разборке «двойки». Да, дежурство по кухне никто не отменял... Да и погода была так себе... привычное дело – после обеда натащило тучи. Небо круглосуточно было то солнечным, то молочного цвета.



*Фото 5-6. На фотографиях этой страницы показаны рабочие моменты стапеля.*

**28.07.20. День пятый.**

Препятствия дня: пор. «Первенец» (III к.сл.), пор. «Падун» (III к.сл.), «Двойной» (II к.сл.), пор. «Каменистый» (II к.сл.), пор. «Водопадный» (III к.сл.).



*График группы. 5 день*

Подъём в 9.00. И закрутилось... Дрова, вода, завтрак, окончание стапеля («Стерх-4» и «Белрафт-2»), посуда, сбор вещей, первая вязка, первая пристрелка на воде, кто справа, кто слева, красоты озёр, прозрачность воды, периодически морозящий дождь, белогустое небо-висящее как облако. Сплав до моста в Алакургти. Проходить под мостом для бывалых участников «Кулика-2» было не сложно. А вот женский экипаж «Стрижа-2» поволновался, т.к. попали в крайний справа проход между опорами моста. Высота была приземлемой и с этим препятствием женщины справились.

Все участники на этих препятствиях обеспечивали группу видео и фотосъёмкой.

Порог «Первенец» (III к.сл.). N66° 57.552' E30° 19.787'



*Фото 7. Общий вид: Порог «Первенец» (III к.сл.)*

**Описание препятствия:**

Сразу за мостом в пос. Алакуртти Протяженность:200 м. Описание: Чалка по ПБ сразу за мостом. Три протоки. Правая протока – осмотр по ПБ – слабая заходная мелкая шивера, трек м/у камней, основной слив жгутообразный с выносной бочкой за ним, основной поток валит на неприятный острый зуб.

Центральная протока (общий перепад 2,5 – 3 м) – осмотр с острова, простая входная шивера, выход скальных плит по ЛБ со сливами языками со сложным треком от ПБ к ЛБ и уходом в центр. Далее в обоих случаях выходная шивера 2 кс и второй мост. Левая протока непроходима.

15:32. Начало просмотра порога. Обработка его. Длинный, очень красивый. Первой, это препятствие, преодолела команда (Гаврилов А., Чайковская Н.) на «Кулике-2». Чуть позже этот порог пройден катамараном «Белрафт-2» (Васильева И., Парфёнова Г.). Обеих женщин порог восхитил сильной водой, достаточной протяженностью, новыми ощущениями, скоростью, быстротой реакции катамарана на действие гребца и отзыв реки и на это действие. (Опыт обеих до этого похода был в работе на четвёрке, а работа в двойке имеет свою специфику)



*Фото 8. Прохождение порога «Первенец» (III к.сл.) командой «Кулик-2» (Гаврилов А., Чайковская Н.)*

Последним экипажем, проходившим этот порог был экипаж катамарана «Стерх-4» в неполном составе (Фадеев М.-Короткова Н.-Чурбанов Д.). Учитывая опыт участников сплава, пороги не были сложным испытанием для многих. Хотя, конечно, элементы волнения все равно испытывали перед стартом все.

**Способ прохождения:**

Прохождение всеми судами однократное по правой протоке. Страховка спас. концами со скальных плит ПБ за основным сливом и катамараном с воды.



*Фото 9. Прохождение пор. «Первенец» (III к.сл.) командой «БелРафт-2» (Васильева И.-Парфёнова Г.)*

16:36. Конец полной обработки и прохождения порога.



*Фото 10. Прохождение пор. «Первенец» (III к.сл.) командой «Стерх-4».*

Прохождение порога осуществлялось с страховкой с берега морковкой (первый экипаж), последующие экипажи страховались еще и с воды прошедшим первым экипажем, поскольку уровень сложности порога был явно ниже опыта команды.

Порог «Падун» (III к.сл.). N66° 57.401' E30° 20.859'

**Описание препятствия:**

Разгонная шивера, затем река разделяется на 2 протоки: правая – узкая слаломная, прижим к скале ПБ, левая – основная: 2 косых слива по 1,5 и 2 м с бочками, после соединения проток – выходная шивера с валами около 1 м, зубья в струе

Отчет о прохождении водного маршрута III кат.сл. по реке Тунтсайоки Руководитель: Гаврилов А.С. (г.Ульяновск)

16:41. Команда «Сплав 73» преодолела на этих же судах и в этих же составах. Прохождение порога у «БелРафта-2» было чуть нелогичным, девушки слишком прижались к центральной части порога, где расположено большее количество камней. Больших проблем не было ни с той, ни с другой стороны струи, но слева струя мощнее и короче, а справа длиннее и прижимается к скале, чем добавляет драйва в преодолении препятствия.



Фото 11. Прохождение порога «Падун» (III к.сл.) командой «Кулик-2» (Гаврилов А., Чайковская Н.)

**Способ прохождения:**

Осмотр по ЛБ, если идти по левой протоке и по ПБ, если идти по правой протоке. Страховка перед выходной шиверой катамараном с воды. Прохождение порога осуществлялось с страховкой с берега морковкой (Первый экипаж), последующие экипажи страховались еще и с воды прошедшим первым экипажем, поскольку уровень сложности порога был явно ниже опыта команды.



Фото 12. Прохождение порога «Падун» (III к.сл.) командой «Стерх-4» (Фадеев М.-Короткова Н.-Чурбанов Д.)



*Фото 13. Прохождение порога «Падун» (III к.сл.) командой «Белрафт-2» (Васильева И.- Парфенова Г.)*

17:16. Конец полной обработки и прохождения порога.

Сплав этого дня от пор. «Падун» (III к.сл.) до пор. «Кривой» (III к.сл.), через череду менее сложных порогов: «Двойной» (II к.сл.), пор. «Каменистый» (II к.сл.), пор. «Водопадный» (III к.сл.).

Порог «Двойной» (II к.сл.). N66° 57.613' E30° 21.534'



*Фото 14. Прохождение порога «Двойной» (II к.сл.) командой «Белрафт-2» (Васильева И.- Парфенова Г.) и «Стерх-4» (на заднем плане: Фадеев – Короткова – Чурбанов)*

**Описание препятствия:**

Протяженность: 100 м. Описание: остров делит реку на 2 протоки, левая мелководна, в правой нагромождение горизонтальных скальных плит по ЛБ с микросливами с них, основная струя идет ближе к ПБ, маневры между камней. Осмотр с ПБ.

**Способ прохождения:**

Прохождение всеми судами однократное по правой протоке со взаимной страховкой с воды. Прохождение порога осуществлялось с тандемной страховкой, поскольку уровень сложности порога был явно ниже опыта команды.

Порог. Каменистый (II к.сл.). N66° 57.232' E30° 23.140'



*Фото 15. Общий вид захода на порог «Каменистый» (II к.сл.),*

**Описание препятствия:**

Протяженность: 50 м. Описание: остров делит реку на 2 протоки, в обоих протоках вялотекущая шивера, за островом правый поворот русла, металлический мост. Осмотр-ЛБ.

**Способ прохождения:**

Прохождение всеми судами однократное по левой протоке со взаимной страховкой с воды. Все водные преграды команды преодолели в заявленных составах. Прохождение порога осуществлялось с тандемной страховкой, поскольку уровень сложности порога был явно ниже опыта команды.

Пробивным судном шел «Кулик-2» (Гаврилов А., Чайковская Н.). При прохождении вышеперечисленных препятствия у женского экипажа (Васильева И., Парфёнова Г.) появилась возможность первыми разработать стратегию прохождения порогов. Прохождение было слаженно и удачно, только при выходе из препятствия сели на камень в пор. «Каменистый» (II к.сл.). Сам порог отличается элегантностью траектории движения.

Пор. «Водопадный» (III к.сл.). N66° 56.776' E30° 24.610'

**Описание препятствия:**

Протяженность: 150 м. Описание: «Водопадный-1» — по центру русла пологий слив 1,52 м, далее валы и плавный левый поворот реки, который уходит в пор. «Водопадный-2». После порога «Водопадный-1» чалка к скальным выходам ЛБ с микроводопадами. «Водопадный-2» представляет собой шиверу 2 кс с проходом по основной струе ближе к ЛБ с резким маневром вправо. Осмотр пор. «Водопадный-1» с ПБ, осмотр пор. «Водопадный-2» с ЛБ.

**Способ прохождения:**

Прохождение всеми судами однократное со взаимной страховкой с воды.





*Фото 16. Прохождение порога «Водопадный» (III к.сл.) «БелРафт-2» (Васильева И., Парфенова Г.).*



*Фото 17. Прохождение порога «Водопадный» (III к.сл.) «Стерх-4» (Фадеев – Короткова – Чурбанов).*

Усталые, но довольные, вымотанные за день, в 20:24 часа, участники команды быстро и совместно приготовили ужин и легли спать под светлым, как днем небом.

Координаты стоянки: N66° 54.216' E30° 28.021'

*Пройденное расстояние: 16,8 км*

*Общее ходовое время: 6 часов 08 минут*

*Чистое ходовое время: 4 часа 07 минут*

*Средняя скорость в движении: 4,1 км/ч*

*Максимальная скорость в движении: 17,2 км/ч*

**29.07.20. День шестой.**

Препятствия дня: «Кривой» (III к.сл), пор. «Юрьев день» (II к.сл.).

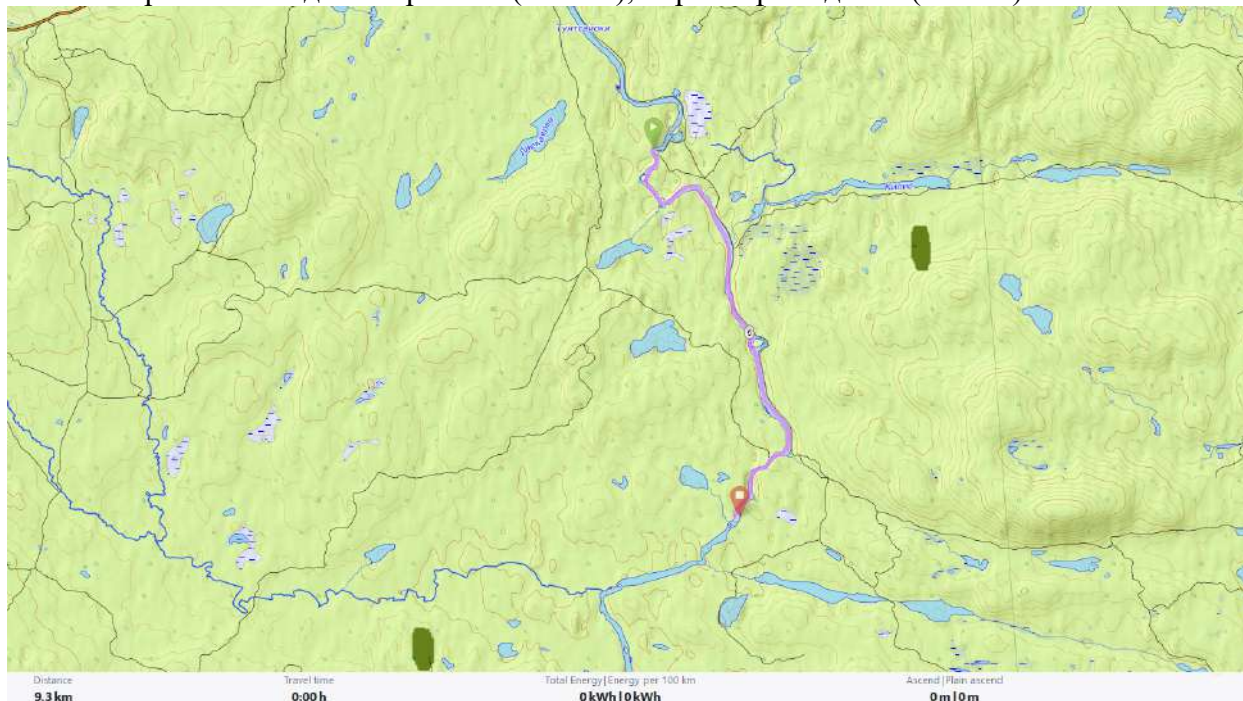


График дня. 29.07.2020.

Поздний подъем в 10.00, завтрак. Сегодня планируется не очень напряженный день, т.к. вчера пройдено было расстояние больше, чем планировалось. Это связано с тем, что вчера все более-менее мало-мальские стоянки были заняты и группе пришлось идти по маршруту дальше и дальше, чтобы найти хоть какую-нибудь мало-мальски удобную стоянку для ночевки.

Поздний подъем. Сказываются белые ночи, другой климатический пояс, периодически принимающийся моросить дождь, малое количество организованных мужчин, и достаточная усталость от гребли по глади безумно красивых озёр. Но день наступил... ну, как день? Светло, как и было ночью. Т.е. часы показывают позднее утро. Значит- подъем. За день прошли следующий отрезок пути:

Пор. Кривой. N66° 53.893' E30° 27.818'

**Описание препятствия:**

Протяженность: 200 м. Описание: Порог образован нагромождением скальных обломков поперек русла. Слабая входная вялотекущая шивера, трек по основной струе между камней от ЛБ к ПБ, у левого берега слив 0.7 метра с бочкой.

**Способ прохождения:**

Прохождение возможно, как ближе к ПБ, так и ближе к ЛБ. Страховка спас. концами и катамараном с воды.

Прохождение порога осуществлялось с страховкой с берега морковкой (первый экипаж), последующие экипажи страховались еще и с воды прошедшим первым экипажем, поскольку уровень сложности порога был явно ниже опыта команды.

Последовательность движения судов была оговорена заранее – классическая схема:

- 1 экипаж «Кулик-2» в составе Гаврилов А. – Чайковская Н.
- 2 экипаж «БелРафт-2»: Васильева И. – Парфенова Г.
- 3 экипаж «Стерх-4»: Фадеев М.-Короткова Н.-Чурбанов Д.



*Фото 18. Прохождение порога «Кривой» (III к.сл.) «Кулик-2» (Гаврилова-Чайковская Н.).*



*Фото 19. Прохождение порога «Кривой» (III к.сл.) «Стерх-4» (фото с экип-камеры. Экипаж: Фадеев М.-Короткова Н.-Чурбанов Д.).*

Пор. «Юрьев день» (II к.сл.). N66° 51.029' E30° 30.915'

Порог проходилась всеми экипажами с использованием тандемной страховки без выставления специальных точек фото и видео. Видео съемка производилась с воды после прохождения препятствия.

**Описание препятствия:**

Протяженность: 200 м. Описание: Порог образован нагромождением скальных обломков поперек русла. Слабая входная вялотекущая шивера, трек по основной струе

Отчет о прохождении водного маршрута III кат. сл. по реке Тунтсайоки Руководитель: Гаврилов А.С. (г.Ульяновск)  
 между камней от ЛБ к ПБ, проход через основной слив у ПБ (2 метра левее треугольного камня), за основным сливом 2 выносных бочки и далее простая шивера. Осмотр с ЛБ.

**Способ прохождения:**

Прохождение всеми судами однократное со взаимной страховкой с воды.

Последовательность движения судов была оговорена заранее – классическая схема:

1 экипаж «Кулик-2» в составе Гаврилов А. – Чайковская Н.

2 экипаж «БелРафт-2»: Васильева И. – Парфенова Г.

3 экипаж «Стерх-4»: Фадеев М.-Короткова Н.-Чурбанов Д.



Фото 20. Прохождение порога «Юрьев день» (II к.сл.) «БелРафт-2» (Васильева И., Парфенова Г.).



Фото 21. Прохождение порога «Юрьев день» (II к.сл.) «Стерх-4». Экипаж: Фадеев М.-Короткова Н.-Чурбанов Д.).

Пройденное расстояние: 9,2 км

Общее ходовое время: 5 часов 38 минут

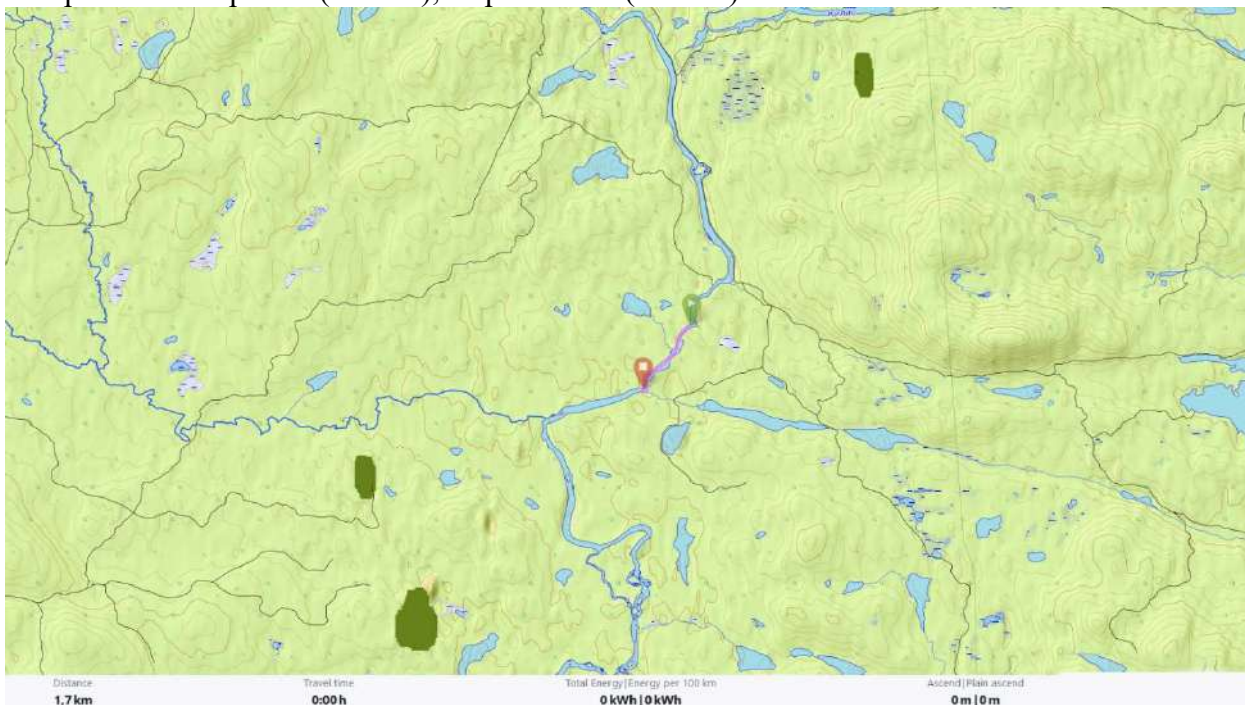
Чистое ходовое время: 1 час 59 минут

Средняя скорость в движении: 4,6 км/ч

Максимальная скорость в движении: 11,2 км/ч

**30.07.20. День седьмой.**

Сплав от порога «Юрьев день» (II к.сл.) до порога «Красивый» (III к.сл.). Препятствия: пор. «Соколиный глаз» (II к.сл.), пор. «Надежда» (II+ к.сл.), пор. «Март» (II+ к.сл.) и порог «Кошмарики» (II к.сл.), «Красивый» (III к.сл.).

График дня. 30.07.2020.

Пор. «Надежда» (II+ к.сл.). N66° 50.338' E30° 29.816'

**Описание препятствия:**

Протяженность: 50 м. Описание: остров делит реку на 2 протоки, левая непроходима (острые скальные выходы), в правой протоке слив примерно 1 м у ПБ, общая ширина русла примерно 6 м. Осмотр с острова и ПБ.



Фото 22. Прохождение порога «Надежда» (II+ к.сл.), экипажем «БелРафт-2» (Васильева И., Парфенова Г.).

**Способ прохождения:**

Прохождение проходило в штатном режиме. Река красива, зеркальна, спокойна, за исключением шивер и порогов. Андрей пытался рыбачить, но погода была достаточно холодной, и поклевок не было. Прохождение всеми судами однократное со взаимной страховкой с воды.

Прохождение порога осуществлялось с тандемной страховкой, поскольку уровень сложности порога был явно ниже опыта команды.



*Фото 22. Прохождение порога «Надежда» (II+ к.сл.), экипажем «Стерх-4». Экипаж: Фадеев М.-Короткова Н.-Чурбанов Д.*

Пор. «Март» (II+ к.сл.). N66° 50.256' E30° 29.525'



*Фото 23. Общий вид на участок порога «Март» (II+ к.сл.). (фото с нижней части порога)*

**Описание препятствия:**

Протяженность: 40 м. Описание: Слив 1 – 1.5 м ближе к ЛБ с жесткой косой левой глубокой бочкой за ним. Слив с наплыва не виден, бочка с берега не читается. Осмотр с ЛБ.

**Способ прохождения:**

Прохождение всеми судами однократное. Прохождение порога осуществлялось с тандемной страховкой, поскольку уровень сложности порога был явно ниже опыта команды.



*Фото 24. Общий вид на участок порога «Март» (II+ к.сл.). (вдали у правого берега экипаж «БелРафт-2»)*

При прохождении порога «Март» (II+ к.сл.), экипаж катамарана «БелРафт-2» сел на камень и развернулся против течения. Это препятствие женский экипаж проходил спиной, самостоятельно справившись с этой задачей.

Порог «Кошмарики» (II к.сл). N66° 50.256' E30° 29.525'

**Описание препятствия:**

Протяженность: 110 м. Описание: Неявно выраженный остров делит реку на 2 протоки, правая непроходима, в левой скальные выходы ближе к ЛБ образуют еще 2 протоки: левая – мелководная шивера, правая – 2 небольших слива и слабая выходная мелкая шивера. Осмотр с ЛБ.

**Способ прохождения:**

Прохождение всеми судами однократное со взаимной страховкой с воды. Прохождение порога осуществлялось с тандемной страховкой, поскольку уровень сложности порога был явно ниже опыта команды.



*Фото 25. Общий вид на участок порога «Кошмарики» (II к.сл.). Общий вид на порог со стоянки.*

Порог «Красивый» (III к.сл). N66° 50.183' E30° 29.345'

**Описание препятствия:**

Протяженность: 400 м. Описание: по окончании разбоев начинается широкая мощная шивера с крупными камнями в русле протяженностью около 200 м. Порог образован в сужении русла скальным выходом от ЛБ. Чалка в улове ПБ 30 м выше основного слива. В правой части основного слива почти гладкий полуобливной зуб. За основным сливом косяя бочка, отбивающая к ЛБ. Далее выходная шивера протяженностью 150-200 м. Осмотр порога с ПБ.



*Фото 26. Прохождение порога «Красивый» (III к.сл.) «Кулик-2» (Гаврилова-Чайковская Н.).*



Отчет о прохождении водного маршрута III кат.сл. по реке Тунтсайоки Руководитель: Гаврилов А.С. (г.Ульяновск)

Порог «Красивый» оправдывает своё название. Этот полукилометровый порог действительно очень красив- это сужение русла скальным выходом от левого берега, а с правой стороны основного слива почти гладкий полуобливной зуб. За ним косая бочка, отбивающая к левому берегу, далее река разворачивается широкой мощной шиверой и крупными камнями в русле.

**Способ прохождения:** Прохождение вдоль ЛБ вплотную к каменному острову через косую бочку с уходом от зуба в правой части основного слива. Страховка спас.концами с ПБ, катамараном с воды. Мы проходили это препятствие с просмотром и со страховкой спас.концами.



Фото 27. Прохождение порога «Красивый» (III к.сл.) экипажем «БелРафт-2» (Васильева И., Парфенова Г.).

Он так прекрасен, что адмирал принял решение зачалиться на левый берег сразу за порогом. У нас осталось достаточно времени на отдых, фотосессии, приготовление вкусного ужина и очередную попытку порыбачить. Начинаем привыкать к постоянному молочному свету неба.



Фото 28. Общий вид на ключевую бочку порога «Красивый» (III к.сл.).

Отчет о прохождении водного маршрута III кат.сл. по реке Тунтсайоки Руководитель: Гаврилов А.С. (г.Ульяновск)

Последовательность движения судов была оговорена заранее – классическая схема:

- 1 экипаж «Кулик-2» в составе Гаврилов А. – Чайковская Н.
- 2 экипаж «БелРафт-2»: Васильева И. – Парфенова Г.
- 3 экипаж «Стерх-4»: Фадеев М.-Короткова Н.-Чурбанов Д.



Фото 29. Прохождение порога «Красивый» (III к.сл.), экипажем «Стерх-4». Экипаж: Фадеев М.-Короткова Н.-Чурбанов Д.).

*Пройденное расстояние: 1,70 км*

*Общее ходовое время: 0 часов 12 минут*

*Чистое ходовое время: 0 часов 12 минуты*

*Средняя скорость в движении: 5,2 км/ч*

*Максимальная скорость в движении: 11,1 км/ч*

**31.07.20. День восьмой.**

Дневка

В этот день решено было не уходить со стоянки и сделать дневку, посвятив ее рыбной ловле, отдыху, стирке и проч. Благо, стоянка была большая, сухая и чистая.



*Фото 30. Общий вид на реку из глубины стоянки.*



*Фото 31. Общий вид на реку со стоянки.*

**01.08.20. День девятый.**

Сплав от порога «Красивый» (III к.сл.) до порога «Каньонный» (II к.сл.) через череду препятствий, пороги; «Вечерний» (II к.сл.), «Узкий» (II к.сл.), «Яма» (III к.сл.), «Котёл» (III к.сл.), «Ночной» (II к.сл.), «Карниз» (III к.сл.).



График дня. 01.08.2020.

Ранний подъём. За этот день следует максимально преодолеть расстояние. Этот участок реки отличается от предыдущего меньшими размерами озер, большим количеством порогов, и их сложностью, мощностью и великолепием. Команды экипажей «Сплав 73» проходили в привычной комбинации без исключения порогов III к.сл.



Фото 32. Общий вид на пор. «Вечерний» (II к.сл.). Прохождение походной колонной.

Порог «Вечерний» (II к.сл.) N66° 47.242' E30° 27.649'.

**Описание препятствия и способ прохождения:** Простая шивера, линия движения которой читается с воды. Прохождение порога осуществлялось с тандемной страховкой, поскольку уровень сложности порога был явно ниже опыта команды.

**Порог «Узкий»(II к.сл.). N66° 45.727' E30° 28.051'**



*Фото 33. Общий вид на пор. «Узкий» (II к.сл.). Прохождение походной колонной.*

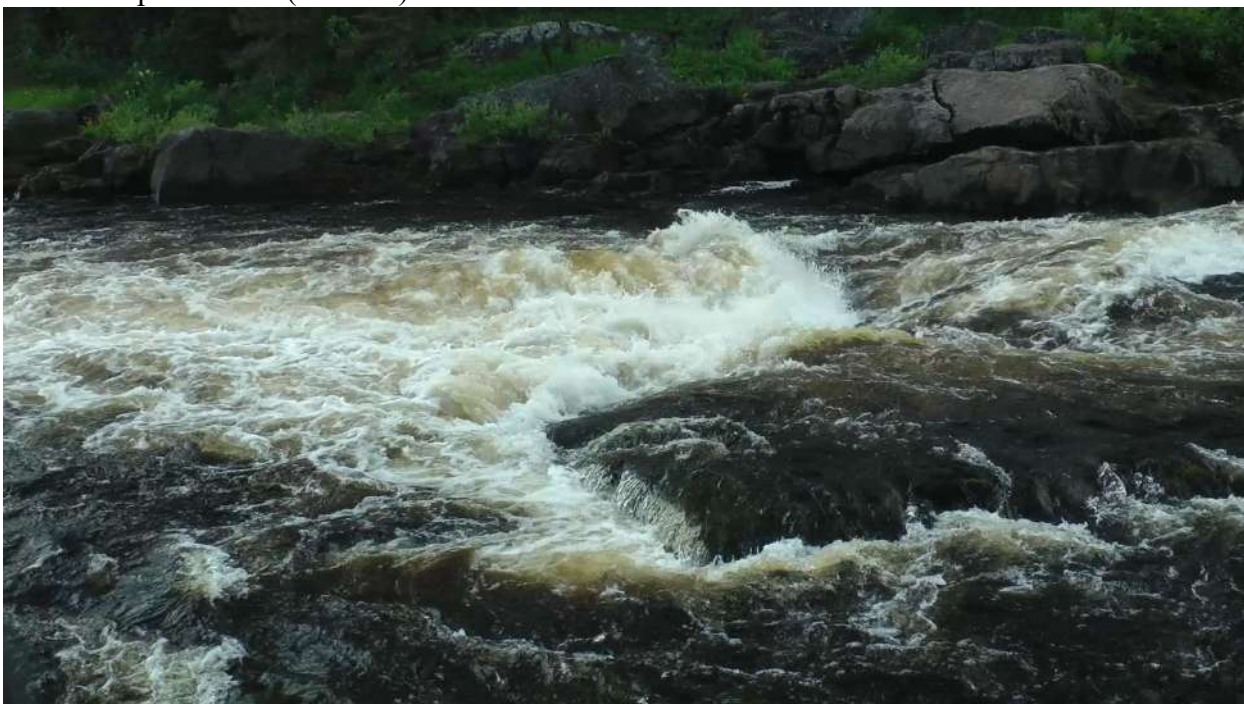
**Описание препятствия:**

Порог интересен бочкой в сужении между скальных обломков. В остальном траектория движения большой сложности не представляет и читается с воды.

**Способ прохождения:**

Прохождение порога осуществлялось с тандемной страховкой, поскольку уровень сложности порога был явно ниже опыта команды.

**Порог «Яма» (III к.сл.). N66° 45.164' E30° 29.193'**



*Фото 34. Общий вид на ключевую бочку порога «Яма» (III к.сл.) в среднюю воду.*

Пороги «Яма» (III к.сл.) и «Котёл» (III к.сл.) пройдены всеми участниками группы. Отличием от классического прохождения нашими экипажами было то, что «Яма» прохо-

*Отчет о прохождении водного маршрута III кат.сл. по реке Тунтсайоки Руководитель: Гаврилов А.С. (г.Ульяновск)*

дидась катамараном «Кулик-2» в составе экипажа: Гаврилов А-Фадеев М. А участник Чайковская Н. проходила порог «Яма» в составе экипажа 4-х местного катамарана. Таким образом получилось, что «Яму» Фадеев М. проходил 2 раза. Других существенных изменений при прохождении порогов не было.

«Яма» (III к.сл.) – мощный быстрый, недлинный (80 м) порог с хорошим сливом, ступенью и приличной бочкой по центру.



*Фото 35. Прохождение порога «Яма» (III к.сл.) «Кулик-2» (Гаврилов А.-Фадеев М.).*



*Фото 36. Прохождение порога «Яма» (III к.сл.) экипажем «БелРафт-2» (Васильева И., Парфенова Г.).*

**Описание препятствия:**

Протяженность: 80 м. Порог образован в скальном сужении реки, мощный пологий слив общим перепадом около 1,5 м с выносной бочкой за ним, затем подушка длиной

метров 15 и еще один слив около 1 м с жесткой бочкой, далее выходная несложная шивера. Осмотр с ЛБ.

**Способ прохождения:**

Прохождение всеми судами, страховка ниже основного слива спас.концами с уловов ЛБ и катамараном с воды. Последовательность движения судов была оговорена заранее:

- 1 экипаж «Кулик-2» в составе Гаврилов А. – Фадеев М (усиленный экипаж).
- 2 экипаж «БелРафт-2»: Васильева И. – Парфенова Г.
- 3 экипаж «Стерх-4»: Фадеев М.-Короткова Н.-Чурбанов Д.-Чайковская Н.



Фото 37. Прохождение порога «Яма» (III к.сл.), экипажем «Стерх-4». Экипаж: Фадеев М.-Короткова Н.-Чурбанов Д.-Чайковская Н.).

Все суда команды «Сплав 73» проходили порог «Яма» (III к.сл.). Ниже основного слива в улове левого берега нами была организована страховка спас.концами, а также страховка катамараном с воды.

Порог «Котел» (III к.сл.). N66° 44.830' E30° 30.011'

**Описание препятствия:**

Протяженность: 70 м. Описание: Порог образован полубливною скальной грядой поперек русла. Прохождение правой частью русла осложнено не обливными острыми скальными обломками. В левой части русла ближе к центру слив водопадного типа около 2 м с котлом за ним, левая часть которого (вплотную к скалам ЛБ) выполаживается, образуя гладкий слив шириной около 2.5 м с отбойным валом от скал ЛБ, сваливающим вправо к котлу. Далее несложная мелководная выходная шивера. Осмотр с ЛБ.

**Способ прохождения:**

Прохождение всеми судами ближе к скалам ЛБ по пологому языку левее водопадного слива с котлом, страховка ниже основного слива спас.концами с уловов ЛБ и катамараном с воды



Фото 38. Прохождение порога «Котел» (III к.сл.) «Кулик-2» (Гаврилов А.-Чайковская Н.).



Фото 39. Прохождение порога «Котел» (III к.сл.), экипажем «Стерх-4». Экипаж: Фадеев М.-Короткова Н.-Чурбанов Д.)

Последовательность движения судов была оговорена заранее – классическая схема:

1 экипаж «Кулик-2» в составе Гаврилов А. – Чайковская Н.

2 экипаж «БелРафт-2»: Васильева И. – Парфенова Г.

3 экипаж «Стерх-4»: Фадеев М.-Короткова Н.-Чурбанов Д.

Все суда команды «Сплав 73» проходили порог «Котел» (III к.сл.). Ниже основного слива в улове левого берега нами была организована страховка спас.концами, а также страховка катамараном с воды.



Фото 40. Прохождение порога «Котел» (III к.сл.) экипажем «БелРафт-2» (Васильева И., Парфенова Г.).



Это место реки считают моментов перехода в Тунсайоки в Тумчу. И так, далее следовал порог «Ночной» (II к.сл.) – это достаточно простая, но красивая шивера и наши суда прошли это препятствие в походном режиме.

Порог «Ночной» (II к.сл.). N66° 43.923' E30° 32.468'



Фото 41. Общий вид на порог «Ночной» (II к.сл.) в среднюю воду.

**Описание препятствия:**

Простая шивера 2 кс, линия движения читается с воды.

**Способ прохождения:**

Прохождение всеми судами, страховка ниже основного слива спас.концами с уловов ЛБ и катамараном с воды.

Порог «Карниз» (III к.сл.). N66° 43.915' E30° 33.086'

**Описание препятствия:**

Следующий интересный порог - «Карниз» (III к.сл.), после небольшого поворота реки вправо. В этом месте русло делится на две неравные части каменным островом. Правая часть – слив с плит, высотой около полутора метров, справа более резкий с хорошей держащей бочкой за ним; по центру более пологий, косой, справа налево; слева – пологий.

Отчет о прохождении водного маршрута III кат.сл. по реке Тунтсайоки Руководитель: Гаврилов А.С. (г.Ульяновск)

Заход в левую часть осложнен косым сливом 0,7 м на входе. Левая часть - слив водопадного типа, высотой около двух с половиной метров. Далее гряда камней через всю реку, правее камней больше, сужение реки, валы.



Фото 42. Общий вид порога «Карниз» (III к.сл.) в нашу воду.



Фото 43. Прохождение порога «Карниз» (III к.сл.) «Кулик-2» (Гаврилов А.-Чайковская Н.).

**Способ прохождения:**

Осмотр по ЛБ, страховка с воды за сливом. Прохождение возможно по правой стороне ближе к острову, либо по левой стороне. Экипаж катамарана «Кулик-2» проходил порог по левой струе, а «Стриж-2» по центру. Великолепное ощущение драйва, энергии, скорости захватывают каждого, кто прошел этот порог.



*Фото 44. Прохождение порога «Карниз» (III к.сл.), экипажем «Стерх-4». Экипаж: Фадеев М.-Короткова Н.-Чурбанов Д.)*

Последовательность движения судов была оговорена заранее – классическая схема:

1 экипаж «Кулик-2» в составе Гаврилов А. – Чайковская Н.

2 экипаж «БелРафт-2»: Васильева И. – Парфенова Г.

3 экипаж «Стерх-4»: Фадеев М.-Короткова Н.-Чурбанов Д.

Все суда команды «Сплав 73» проходили порог «Карниз» (III к.сл.). Ниже основного слива в улове левого берега нами была организована страховка спас.концами, а также страховка катамараном с воды.



*Фото 45. Ориентиры (скалы) входа в порог «Каньонный» (II кат.сл.). За порогом последняя стоянка перед порогом «Шляпа».*



Фото 46. Внешний вид на порог «Каньонный» (II кат.сл.) со стоянки скалы ПБ.



Фото 47. Прохождение порога «Каньонный» (II кат.сл.) командой «Белрафт-2» (Васильева И.- Парфенова Г.) и «Стерх-4» (на заднем плане: Фадеев – Короткова – Чурбанов)

Пройденное расстояние: 25,65 км

Общее ходовое время: 9 часов 38 минут

Чистое ходовое время: 5 часов 45 минуты

Средняя скорость в движении: 5,1 км/ч

Максимальная скорость в движении: 14,6 км/ч

**02.08.20. День десятый.**

Сплав от пор. «Каньонный» (II к.сл.) до входа в водохранилище (второго крупного острова). Препятствия: пор. «Каньонный» (II к.сл.), пор. «Змеиный» (II к.сл.), пор. «Шляпа» (III к.сл.).

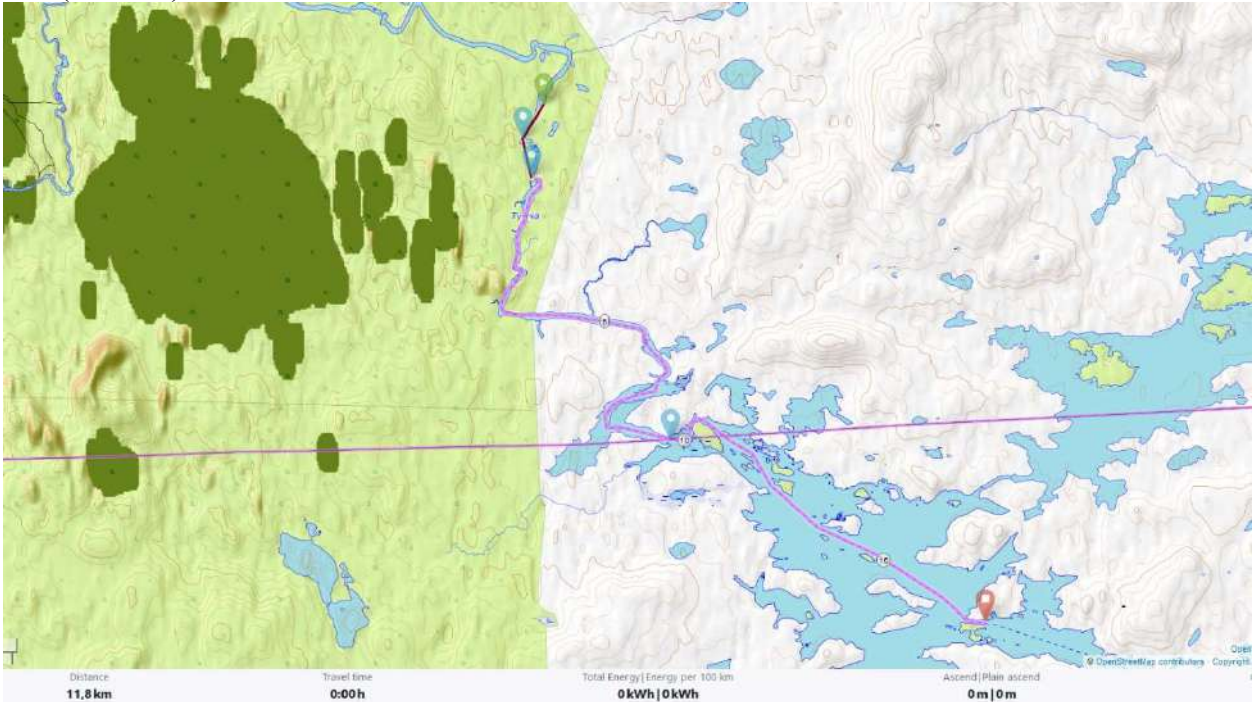


График дня. 02.08.2020.

Порог «Змеиный» (II кат.сл). N66° 42.495' E30° 37.233'



Фото 48. Входная шивера в порог «Змеиный» (II кат.сл). Перед входом в порог (на фото – улово ЛБ) поляна для чалки у последней стоянки перед порогом «Шляпа».

**Описание препятствия:**

Порог «Змеиный» (II кат.сл) - это динамичная шивера в скальном сужении. Основная струя петляет, валы, несильные прижимы, остров – правая протока мелководная, протяженностью около 200 м.

**Способ прохождения:**

Прохождение всеми судами однократное со взаимной страховкой с воды.

Команда «Сплав 73» преодолела это препятствие, но каждый экипаж по своей стратегии движения. Команда «Кулик-2» – легко, играючи и без напряжения, а «БелРафт-2» зашел в порог спиной и вдоволь покрутился меж камней, недаром порог называется «Змеиный», своей траекторией он очень напоминает змейку. Хорошая стоянка слева по течению перед порогом «Змеиный» - удобная песчаная чалка, уютное костровое место и место для рыбалки, красивая природа. Мы же ушли ниже по течению.

Порог «Шляпа» (III к.сл.). N66° 42.149' E30° 37.203'



*Фото 49. Общий вид левой протоки порога «Шляпа» (III к.сл.). Фото с острова в центре р. Тумчи.*

**Описание препятствия:**

Протяженность: 80 м. Остров делит реку на две протоки: правая – неявно выражена, две мощных бочки в узком ущелье, левая основная – скальная гряда перегораживает все русло, вдоль левого берега и по центру слив через полуобливные острые зубы, чистый трек вдоль правого берега с резким маневром влево уходя от прижима к скале по центру русла, далее вправо за скалу через пологий выходной слив с бочкой. Короткая выходная шивера.

**Способ прохождения:**

Встали в 8.00. Завтрак. Сбор вещей и перенос их через остров к нижнему краю, для увязки, т.к. адмирал принял решение о прохождении порога на пустых катамаранах. Прохождение всеми судами по левой протоке со страховкой спас.концами и со взаимной страховкой с воды.

Последовательность движения судов была оговорена заранее – классическая схема:

- 1 экипаж «Кулик-2» в составе Гаврилов А. – Чайковская Н.
- 2 экипаж «БелРафт-2»: Васильева И. – Парфенова Г.
- 3 экипаж «Стерх-4»: Фадеев М.-Короткова Н.-Чурбанов Д.



*Фото 50. Прохождение порога «Шляпа» (III к.сл.) «Кулик-2» (Гаврилов А.-Чайковская Н.).*

На шляпу похож большой остров разбивающий реку Тумчу на две протоки. По причине того, что это последний порог и за ним находится пристань, с которой основная масса туристических групп отправляется в пос. Зареченск, это место является центром антистапелей. Потому не следует рассчитывать на то, что стоянки будут свободны.



*Фото 51. Прохождение порога «Шляпа» (III к.сл.), экипажем «Стерх-4». Экипаж: Фадеев М.-Короткова Н.-Чурбанов Д.)*

Прохождение порога осуществлялось с страховкой с берега морковкой (первый экипаж), последующие экипажи страховались еще и с воды прошедшим первым экипажем, поскольку уровень сложности порога был явно ниже опыта команды.



*Фото 52. Прохождение порога «Шляпа» (III к.сл.) экипажем «БелРафт-2» (Васильева И., Парфенова Г.). Показано прохождение порога после ключевого слива.*

Команда «Сплав 73» прошла порог «Шляпа» (III к.сл.) одной протокой – левой (она наиболее сложна и интересна). Экипаж «Кулик-2» первым преодолел препятствие по левой протоке. Зайдя на струю по центру, резко повернув налево и обогнув скальные камни, мимо пристани катеров Гаврилов А. и Чайковская Н. устремились к нижней части острова. А экипажи «БелРафт-2» (Парфенова Г-Васильева И.) и «Стерх-4» проходил порог в левой протоке с прижиманием к скалам левого берега, что тоже было достаточно динамично и экспрессивно.



*Фото 53. Общий вид правой протоки порога «Шляпа» (III к.сл.). Фото с острова в центре р. Тумчи.*





*Фото 54. Общий вид р. Тумча, после «Шляпы» – выход в Иовское водохранилище*

В нижней части острова команда «Сплав 73» сделала катамаран-восьмерку, связав две двойки и одну четверку в одно судно, привязав вещи и перекусив продолжила сплав по р. Тумча-выход в Иовское водохранилище, проходящий через заболоченную реку.



*Фото 55. Общий вид Иовского водохранилища*

Очень сложно грести по глади озера, даже всемером. Мимо проносились катера, приветственно сигналиая нам. Ночевать мы остановились на острове в красивом и диком месте.

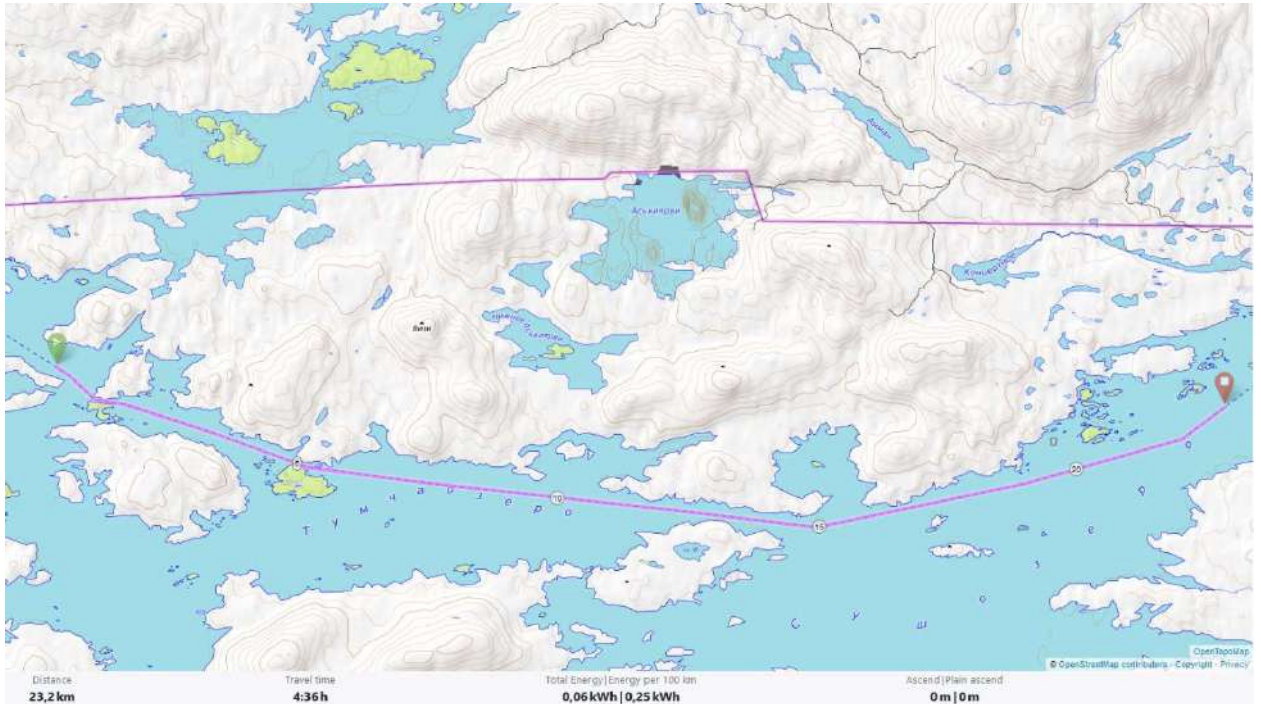
*Пройденное расстояние: 17,20 км*

*Общее ходовое время: 9 часов 37 минуты*

*Чистое ходовое время: 4 часа 15 минут*

*Средняя скорость в движении: 4,0 км/ч*

*Максимальная скорость в движении: 11,0 км/ч*

**03.08.20. День одиннадцатый.***График дня. 03.08.2020.*

Здравствуй Иовское водохранилище!!! Здравствуй ветер в лицо!!!

Подъем в 9.00, завтрак, традиционные сборы, вязка катамарана... и в путь. Природа прекрасна. Много островов. Наконец-то голубое небо. Уже прошли Северный Полярный Круг-Ура!- мы в Карелии!



*Фото 56. Километраж и темп- вот цели сегодняшнего дня, но ветер в лицо, нагоняющий волну и превращающий наши усилия в пустой звук.*



*Фото 57. Общий вид островов в Иовском водохранилище.*

Мы с катамарана закидывали спиннинг и ставили кораблик на хариуса, но попались на блесну окуни.



*Фото 58. Общий вид с островов на Иовском водохранилище.*

Мы смогли ознакомиться со флорой и фауной края: лилии, кувшинки, разные рыбы и птицы- удивили нас северной красотой.

*Пройденное расстояние: 23,20 км*

*Общее ходовое время: 7 часов 48 минуты*

*Чистое ходовое время: 5 часов 53 минуты*

*Средняя скорость в движении: 3,9 км/ч*

*Максимальная скорость в движении: 6,0 км/ч*

**04.08.20. День двенадцатый.**

Наконец-то полная дневка в прекрасном месте на острове. Подъём переходящий в обед.



*Фото 59. Общий вид с островов на Иовском водохранилище.*

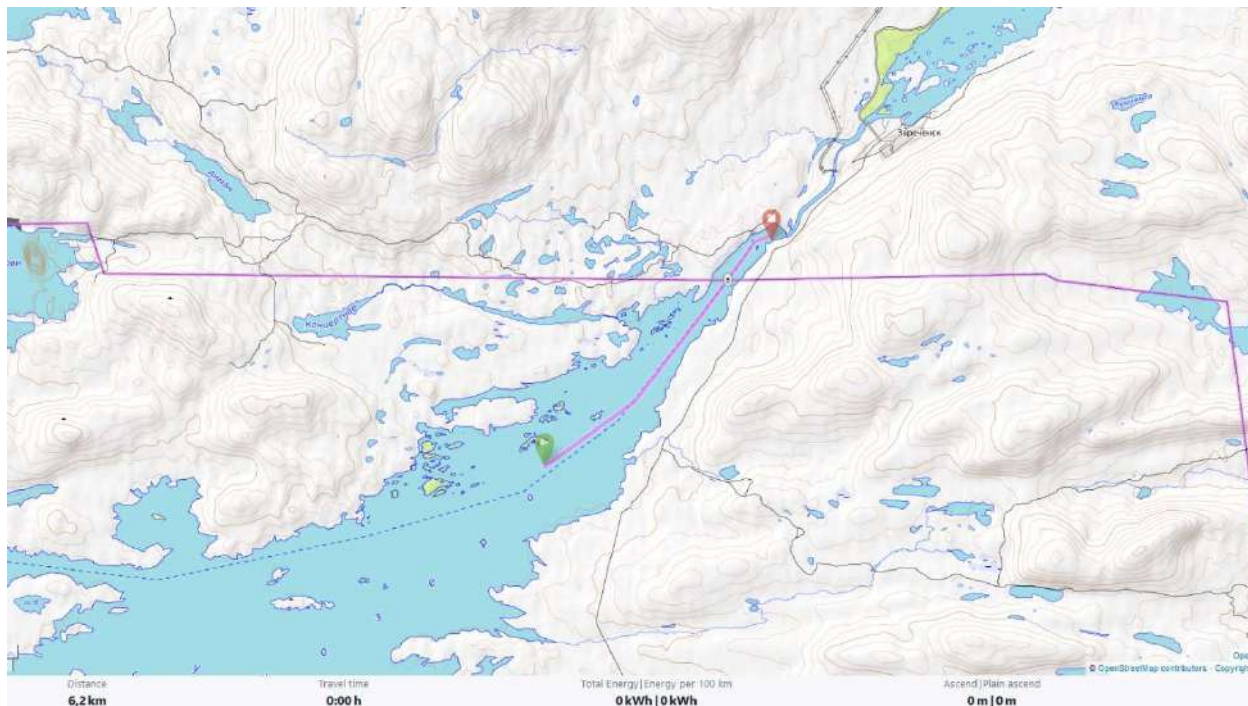
Мы отдохнули: Андрей рыбачил, Наталья Чайковская рыбу жарила, Наталья Короткова собрала чернику, перетерла с сахаром и напекла блинов, Галя писала дневник и занималась починкой. Было время и для фотосессии, и для полубани, для песен, стихов и импровизаций, была связь для телефона. Время пролетело мгновенно.



*Фото 60. Вид на Иовское водохранилище из палатки.*

*«Карелия - чудесных сказок край: леса, болота, реки и пороги,  
И мы выходим, словно из берлоги: «Карелия, туристов, нас, встречай!  
И мы идём на реку. А река неполноводна, но гостеприимна  
Проста, сложна, по-девичьи наивна, гостей к себе зовёт из далека.  
И разнопёрый здесь такой народ, хоть цели и задачи их просты:  
На берегах- палатки и костры, отчаянные- мчатся на порог»*

Неткасова Ирина

**05.08.20. День тринадцатый.***График дня. 05.08.2020.*

Безумно ранний подъем – в 5.00, быстрый завтрак, вязка и уже в 6.00 выход на воду. Надежда- ночью нет ветра в лицо, а нам предстоит еще около 6 км лопатить до посёлка.

*Фото 61. Последние километры сплава*

Это был эмоциональный период похода, т.к. физическая усталость от гребли по глади, сменялась свежими впечатлениями драйва преодоления препятствий в походе, радость от пойманной Андреем рыбой, сменялась дружным пением туристских песен, смех переплетался с воспоминаниями о доме. Короче – мы лопатили. И вот... долгожданный пос. Зареченск. Антистапель.



*Фото 62. Антистапель близ посёлка Зареченск. Правый берег.*



*Фото 63. Антистапель близ посёлка Зареченск. Правый берег. Погрузка катамаранов на машину Максима Алексева.*

Антистапель прошёл достаточно по-деловому. Заранее вызванный Максим тоже приехал вовремя. Ну вот... уже всё.... Последнее прости... нет, Тумча, до свидания.

Благополучно добравшись до г. Кандалакши, разгрузив машину Максима,

*Пройденное расстояние: 6,20 км*

*Общее ходовое время: 2 часа 12 минуты*

*Чистое ходовое время: 2 часа 03 минуты*

*Средняя скорость в движении: 3,9 км/ч*

*Максимальная скорость в движении: 6,2 км/ч*

Окончание похода III категории сложности по реке Тунтсайоки Кольского полуострова, совершенного ульяновской группой туристов «Сплав 73» в августе 2020 г.



*Чурбанов Даниил, Парфенова Галина, Гаврилов Андрей (адмирал), Чайковская Наталья, Васильева Ирина, Короткова Наталья, Фадеев Максим.*

## **V. Выводы и рекомендации**

### **1. Рекомендации по выбору района путешествия и нитки маршрута**

Мы выдвигали следующие требования при выборе района и маршрута похода:

- ✓ доступность для сплава в летне-осеннее время;
- ✓ не более 2 дней пути от Ульяновска вместе с заброской до реки (учитывая ограниченность общего времени похода) и порядка 8-10 дней на маршруте вместе со стапелем и антистапелем;
- ✓ заброска «колесами в воду», без пеших подходов к реке (из соображений экономии времени и требования к весу судов и снаряжения);
- ✓ водный маршрут, который устроил бы участников с высоким и не очень высоким уровнем подготовки;
- ✓ условия для тренировки участников с разным уровнем подготовки: возможность обноса и повторного прохождения ключевых препятствий, обеспечения надежной страховки, выбора различных траекторий прохождения разной сложности
- ✓ не высокая цена заброски-выброски.

Подходящим районом, отвечающим вышеперечисленным требованиям стала Карелия и Кольский полуостров. Из всех пересмотренных рек, а также по совету друзей, не раз проходивших реки этого региона, мы остановили свой выбор на Тунтсайоки, как на самой сложной из всех рек с простой выброской-заброской. Также рассматривался вариант Кутсайоки, и Красенькая, но отказ от этого маршрута мотивирован долгой заброской прямо под колючую проволоку границы с Финляндией (и, как следствие, более тщательная проверка со стороны пограничников). Также минусом этого маршрута была дорогая выброска на арендованном катере по Иовскому водохранилищу.

### **2. Выводы и рекомендации по маршруту**

Тунтсайоки – один из классических маршрутов Кольского полуострова, пользующихся неизменной популярностью. Причин тому несколько:

1. Транспортная доступность. Соответственно, заброска и выброска на обычном микроавтобусе, без необходимости заказывать и оплачивать машину повышенной проходимости; отсутствие пешей части; возможность аварийного выхода в некоторых точках маршрута (у мостов и лесовозных дорог).

2. Интересные ключевые пороги. Причем здесь удовлетворены будут, и любители слаломных участков реки и полнорасходных рек.

3. Относительная независимость от уровня воды – река проходима в любом случае. Хотя ключевые препятствия становятся действительно интересными при уровне воды выше среднего.

4. Красивая северная природа – там, где ее не портит дорога вдоль реки.

План основной, водной части маршрута, выполнен полностью. Накатались вволю на порогах. Маршрут по реке Тунтсайоки, к сожалению, очень популярен и исхожен, так что многие красивые стоянки засорены, что не может не огорчать. Но все же это очень интересный с технической стороны маршрут и безусловно с очень красивой природой.



### **3. Выводы и рекомендации по снаряжению**

Снаряжение было обычных традиционных конструкций, применяемых в водных походах. Набор снаряжения полностью нас удовлетворил.

При подборе снаряжения группа исходила из следующих принципов:

- обеспечение безопасности участников,
- надежность и ремонтпригодность снаряжения в походных условиях;
- малые весовые характеристики, из расчета на одного участника;
- достаточно большой запас прочности.

Каждый экипаж, связка экипажей обладал достаточной автономностью снаряжения – имел собственный ремнабор, запас продуктов. Групповое снаряжение должно быть распределено так, чтоб в случае любой аварии на реке группа бы могла продолжать маршрут.

В связи с возможными изменениями погоды каждый участник должен иметь хотя бы простейший костюм защищающий его от дождя и воды на реке. Все вещи должны быть упакованы в герметичные мешки.

Вес снаряжения не носит принципиального характера, в связи с тем, что полностью отсутствует пешая часть и лучше не экономить на весе ремонтного набора, по малой воде требуется большое количество клея.

1. Обязательно иметь спасжилет, каску, спас.концы- «морковки» для страховки с берега. Спасжилет должен быть достаточно большого объема (V=28-35 л.).

2. Настоятельно рекомендуется иметь «защиту водника» - штаны и куртку. Также обязательно нужно иметь полный гидрокостюм, защищающий и от воды, и от ветра.

Из сложившегося мнения по толщине неопрена:

-неопреновые штаны обязательно. Толщина 3 мм - обязательно (лично по частному мнению – 5 мм толщина неопрена это перебор, т.к организм находится в адреналиново-возбужденном состоянии и не ощущается так сильно холод. При этом не стоит упускать из виду, что речь идет о штанах 3 мм вместе с брюками «защита водника»);

-неопреновые носки – 5 мм. Не обсуждается. Только 5 мм!

-неопреновая куртка – 3 мм, толще нет смысла. Возможно, хватило бы и 2 мм в совокупной работе с «защитой водника»;

-неопреновые перчатки – 2 мм. Предпочтительная толщина. 3 мм – уже толстоваты и сложно чувствовать весло.

-неопреновая шапка. В нашей команде ни у кого не было неопреновой шапки. Отказывались от неё за ненужностью. Хотя, опять-таки, с этой проблемой не плохо справились шапочки из флиса.

3. Нужно взять достаточно теплых вещей для стоянки.

4. Дров на всем протяжении маршрута было вполне достаточно. Почти не использовали топор и бензопилу. На всех стоянках было достаточно напиленных другими группами дров.

5. Комаров и мошки почти нет, учитывая низкие температуры этого года, все кровососущие были крайне медлительны. Советуем осматриваться после выходов в лес и на всякий случай сделать прививку от энцефалита.

6. Что касается аптечки, холодная погода спровоцировала боль в горле, насморк. Нам бы пригодились 2 комп. антибиотика Азитромицина для лечения ЛОР-инфекций.

7. Рем набор не пригодился. Таким образом, нельзя исключать необходимость ремонта шкуры даже при отсутствии на маршруте выраженных каменистых участков.

8. Сотовая связь на маршруте частичная.

9. Мы использовали 2 рации Midland G9 диапазона PMR/LPD мощностью от 0.5 до 3 Вт в экстренном режиме. Таким образом, на наших судах была связь. Рации использовались при обработке порогов для координации прохождения, страховки и съемки, при движении по маршруту – для поддержания связи между судами на случай непредвиденных ситуаций. Максимальная дальность связи на реке – порядка 2-3 км, 5-10 минут хода.

10. Ориентироваться на маршруте помогал GPS-навигатор Garmin Etrex 30 с заранее загруженным комплектом топографических карт и отметками порогов и стоянок. Большинство препятствий нетрудно опознать с наплыва.

В целом подбор снаряжения оказался правильным и никаких накладок на маршруте у группы не было.

#### **4. Потенциально опасные участки**

Сложность и опасность ключевых порогов возрастает при высоком уровне воды, поэтому надо оценивать свои силы, возможности судна и разумно выбирать линию прохождения. Во время прохождения Тунтсайоки в августе 2020 вода была средней.

#### **5. Рекомендации по использованию продуктов**

Подбор продуктов для раскладки похода производился исходя из следующего:

- ✓ удобство упаковки для транспортировки для водного похода;
- ✓ апробирование некоторых сочетаний продуктов для более серьезных походов в условиях экономии в весе;
- ✓ калорийность продуктов неоднократно проверена в походах клуба, данном походе.

Питание организовано следующим образом:

- ✓ - завтрак составляет 30 % калорийности;
- ✓ - полный обед – только в дни дневок, в ходовые дни перекус составляющий 30 %
- ✓ - ужин в ходовой день состоит из трех блюд – 40 % от дневного рациона.

Средняя калорийность раскладки за день 2800 к/калл.

Хочется порекомендовать группам отправляющимся в поход летом запланировать некий запас сахара – для приготовления походных вариантов варенья (ягод достаточно)

### **VI. Итоги**

Путешествие завершено успешно. План спортивной части маршрута выполнен полностью. Выбор типа судов оказался правильным. Нами пройдены все запланированные препятствия с выполнением правил техники безопасности.

Маршрут в целом оставил приятное впечатление. Рекомендовать группам, отправляющимся по Тунтсайоки в поход можно следующее:

- учитывать, что маршрут стал очень популярным, что приходится учитывать при поиске стоянок, особенно на нижнем участке реки;
- прохождение водохранилища может быть осложнено высокой волной;
- сняться с водохранилища можно на катере, сэкономив на этом время и силы, но потеряв кругленькую сумму. Стоимость катера в 2020 году составляла 12000 рублей. На борту берется около 12 пассажиров. Не более 16, если уговорить. Время в пути – 4-5 часов.

**VII Список литературы**

1. Водные маршруты СССР. Европейская часть. Плечко Л., Сабанеева Н.,М., ФиС, 1973.
2. Журнал "Турист" N8, 1984 г., стр. 26, 27 – "Северная Карелия".
3. Журнал "Турист" N
4. Краткий справочник туриста. Раздел "Составление отчета". Издание 3, М.: Профиздат,1985.
5. Указания по составлению отчетов о самостоятельных туристских путешествиях от 20 мая 1975 г., утвержденные начальником управления самостоятельного туризма Г.В. Симаковым.
6. Туристские спортивные маршруты: перечень классифицированных туристских спортивных маршрутов на 1989-1992 годы, М.,:Профиздат, 1989.
7. Снаряжение туриста-водника, м.: Профиздат, 1986.
8. С. Папуш. Слаломная техника при сплаве по горным рекам, с.114-119.,Ветер странствий, N20, М.: ФиС, 1985.

# Приложения:

	<i>Листов</i>
a. Письмо № 465 «Федерации по туризму и спорту» Начальнику погран. отряда . .	3
b. Письмо № 466 «Федерации по туризму и спорту» в ГУ МЧС по России . . . . .	3
c. Разрешение на посещение государственного природного комплексного заказни- ка регионального значения "Кутса". . . . .	1
d. Распределение участников похода по судам в походе . . . . .	1
e. Смета похода . . . . .	1
f. Расписка об ответственности . . . . .	1
g. Телефоны внутреннего транспорта . . . . .	1
h. Картографический материал по р. Тунтсайоки (М. 1:30000) topo_500_300m_A4 .	9
i. Картографический материал по реке Тунтсайоки (М. 1:30000) esri_300m_A4 . .	9
j. Картографический материал по реке Тунтсайоки . . . . .	1



РЕГИОНАЛЬНАЯ ОБЩЕСТВЕННАЯ ОРГАНИЗАЦИЯ  
«УЛЬЯНОВСКАЯ ФЕДЕРАЦИЯ СПОРТИВНОГО ТУРИЗМА»

432064, г. Ульяновск, б-р Новосондецкий, 1А, т. 89025882431

ОГРН 1097300000379 ИНН 7328055821 Номер-код федерации 0847305332С

№ 465 от 17.07.2020

Начальнику пограничного отряда

В соответствии с Единым календарным планом Министерства спорта РФ в течение 2020 года проводится Чемпионат Приволжского и Уральского федеральных округов по спортивному туризму в группе дисциплин «маршрут».

Региональная общественная организация «Ульяновская Федерация Спортивного туризма» просит Вас оказать содействие при прохождении маршрута сборной российской туристской группы из Ульяновской области, Санкт-Петербурга и Ярославля, следующую в рамках Чемпионата Приволжского и Уральского федеральных округов по спортивному туризму в группе дисциплин «маршрут» IV категории сложности по маршруту:

*г. Ульяновск – г. Санкт-Петербург – г. Кандалакша – пос. Алакуртти – «Чертов Мост» – р. Красенькая – р. Кутсайоки – р. Тунтсайоки – р. Тумча – пос. Заречинск – г. Кандалакша – пос. Лоухи – оз. Кимасъярви – р. Пистайоки – оз. Корпярви – г. Кемь – г. Санкт-Петербург – г. Ульяновск.*

*Сроки пребывания на маршруте: 26.07.20-14.08.20*

**Список участников туристской группы на сплаве:**

1. **Гаврилов Андрей Сергеевич (руководитель похода)**. Паспорт: 73-19 №348120, выдан УМВД России по Ульяновской области 17.10.2019 г. Дата рождения: 25.09.1974 г. (г. Ульяновск). Прописка: г. Ульяновск, ул. Рябикова, д. 27, кв. 167. Тел. дом.: нет. Тел. сотовый: +8-927-828-83-04; +7-987-634-68-38. Место работы: г. Ульяновск, МБОУ г. Ульяновска «Средняя школа № 78 имени первого Президента республики Азербайджан Г. Алиева», учитель географии. Е-mail: [andreikin@inbox.ru](mailto:andreikin@inbox.ru). Страховая компания: не страхуюсь.

2. **Васильева Ирина Викторовна**. Паспорт: 73-11 №858838, выдан: Отделом УФМС России по Ульяновской области в г. Ульяновске 06.10.2011 г. Дата рождения: 24.05.1987 г. (г. Ульяновск). Прописка: Ульяновская область, р.п. Старая Майна, площадь Мира, д. 17. Тел. сотовый: +7-902-216-50-69. Место работы: ООО «ФорумЪ», юрист. Страховая компания: ООО "ППФ Страхование жизни" RT1№1089963617 от 25.10.2015-25.10.2045.

3. **Короткова Наталья Анатольевна**. Паспорт: 88-19 №349175, выдан МВД по республике Марий Эл 01.07.2020 г. Дата рождения: 20.06.1975 г. (г. Йошкар-Ола). Прописка: г. Йошкар-Ола, ул. Эшкинина, д. 5А, кв. 106. Тел. сотовый: +7-906-138-22-47. Место работы: г. Йошкар-Ола, ГБУ РМЭ "СШОР по л/а". Страховая компания: не страхуюсь.

4. **Парфёнова Галина Сергеевна**. Паспорт: 73-16 №193496, выдан МФМС РФ по Ульяновской области 19.01.17 г. Дата рождения: 30.11.1971 (г. Ульяновск). Прописка: г. Ульяновск, ул. Промышленная 40-76. Тел. сотовый: +7-906-140-57-05. Место работы: Реабилитационный Центр "Подсолнух", педагог дополнительного образования. Страховая компания: не страхуюсь.

5. **Усманов Рустам Жаманкулович**. Паспорт: 73 19 №356521, выдан УМВД России по Ульяновской области 21.02.2020 г. Дата рождения: 03.02.1975 г. (г. Ташкент, Узбекистан). Прописка: г. Ульяновск, ул. Кролюницкого, д. 18, кв. 116. Тел. сотовый: +7-917-621-02-66. Место работы: ЗАО «Институт Гипротрансмост-Ульяновск», ГИП. Страховая компания: не страхуюсь.

6. **Фадеев Максим Федорович**. Паспорт: 73-04 №313948, выдан УВД Засвияжского района города Ульяновска 11.05.2005 г. Дата рождения: 01.07.1982 г. (г. Ульяновск). Прописка: г. Ульяновск, ул. Лесная, д. 31, кв. 16. Тел. сотовый: +7-927-633-14-14. Место работы: ИП Фадеев М. Ф. Страховая компания: не страхуюсь.

7. **Чайковская Наталья Юрьевна**. Паспорт: 40-17 № 901617, выдан МП №9 отдела УФМС России по Санкт-Петербургу и Ленинградской области в Выборгском районе г. Санкт-Петербурга 20.10. 2017 г. Дата рождения: 02.10.1972 г. (г. Сызрань Самарской области). Прописка: г. Санкт-Петербург, ул. Парголовская, д.7, кв.11. Тел. сотовый: +7 981-956-28-77, +7-

921-430-80-37. Место работы: Международная школа Герценовского университета. Страховая компания: не страхуюсь.

8. Черноглазова Екатерина Владимировна. Паспорт: 78-10 №845145, выдан Отделом УФМС России по Ярославской области в гор. Рыбинске 10.02.2011 г. Дата рождения: 30.04.1983 г. (г. Ярославль). Прописка: г. Рыбинск, Ярославская обл., Арефинский тракт, 45. Тел. сотовый: +7-925-294-12-72. Место работы: г. Москва, Государственное Бюджетное Образовательное Учреждение (ГБОУ) Школа № 2116. Страховая компания: не страхуюсь.

9. Чурбанов Даниил Игоревич. Паспорт: 73-13 №971258, выдан Отделом УФМС России по Ульяновской области в г. Ульяновске 04.07.2013 г. Дата рождения: 17.06.1999 г. (г. Ульяновск). Прописка: г. Ульяновск ул. Аблукова д. 85 кв. 140. Тел. сотовый: +7-927-989-52-42. Место работы: безработный. Страховая компания: не страхуюсь.

С уважением,  
Председатель Федерации



A handwritten signature in blue ink, appearing to be 'А.Н. Калинин'.

А. Н. Калинин



РЕГИОНАЛЬНАЯ ОБЩЕСТВЕННАЯ ОРГАНИЗАЦИЯ  
«УЛЬЯНОВСКАЯ ФЕДЕРАЦИЯ СПОРТИВНОГО ТУРИЗМА»

432072, г. Ульяновск, б-р Новосондецкий, 1А, т. 89025882431

ОГРН 1097300000379 ИНН 7328055821 Номер-код федерации 0847305332С

Приложение №1

**ГРАФИК ДВИЖЕНИЯ ПО МАРШРУТУ (ЗАЯВЛЕННЫЙ В МКК)**

Даты	Дни пути	Действия группы, определяющие препятствия дня и сложность препятствий	Км	Способ движения
24.07.20	1	Выезд из Ульяновска в 12:00 (местн.) на а/м в Канаш. Погрузка в поезд №133Г, отправление – 16:08.	163,6 -	А/м жел./дор.
25.07.20	2	Приезд в СПб в 11:30. Погрузка в поезд №022Ч, отъезд в 21:24.	-	жел./дор.
26.07.20	3	Приезд в Кандалакшу в 16:17. Регистрация в погран. зоне в Алакуртти. Дорога до реки, до Чертова моста.	178,3 -	А/м Стапель
27.07.20	4	Стапель. Сплав от Чертова Моста до каньона Короткий (IV к.сл.). <i>Препятствия: пор. Короткий (IV к.сл.).</i>	2,5	Сплав
28.07.20	5	Сплав от каньона Короткий до устья Красенькой. <i>Препятствия: пор. Каменистый (II+ к.сл.), пор. Островной (III к.сл.), пор. Прыжок (III к.сл.), пор. Щечки (III+ к.сл.), пор. Кавказский (IV- к.сл.).</i>	8,5	Сплав
29.07.20	6	Сплав от пор. Кавказский до пор. Муравей. <i>Препятствия: пор. Горка (IV к.сл.), пор. Сомнительный (IV к.сл.), пор. Муравей (III к.сл.).</i>	6,0	Сплав
30.07.20	7	Рыбалка. Сбор ягод и грибов. Баня по погоде и силам	-	Дневка
31.07.20	8	Сплав от пор. Муравей до пор. Тесный. <i>Препятствия: пор. Муравей (III к.сл.), пор. БСТ (III к.сл.), вдпд. Оба-На (обнос), вдпд. Мамаля (обнос), пор. Тесный (IV к.сл.).</i>	21,2	Сплав
01.08.20	9	Сплав от пор. Тесный до пор. Водопадный. <i>Препятствия: шив. Длинная (II к.сл.), пор. Ступенька (III к.сл.), пор. Струя (III к.сл.), пор. Водопад-ный (IV к.сл.).</i>	16,4	Сплав
02.08.20	10	Рыбалка. Сбор ягод и грибов. Баня по погоде и силам	-	Дневка
03.08.20	11	Сплав от пор. Водопадный до пор. Котел. <i>Препятствия: пор. Водопад-ный (IV к.сл.), пор. Лесенка (II к.сл.), пор. Три протоки (II к.сл.). р. Тунт-сайоки: пор. Яма (III к.сл.), пор. Котел (III к.сл.).</i>	17,1	Сплав
04.08.20	12	Сплав от пор. Котел до пор. Шляпа. <i>Препятствия: пор. Ночной (II к.сл.), пор. Карниз (III к.сл.), пор. Каньонный (II к.сл.), пор. Змеиный (II к.сл.), пор. Шляпа (III к.сл.).</i>	14,5	Сплав
05.08.20	13	Антистапель, катер по Иовскому вдхр, а/м Зареченск – Кандалакша.	42,8	Катер, А/м
06.08.20	14	Дорога с Кандалакши в Лоухи, аренда а/м до Пистайоки. Стапель перед пор. Змеиный.	285,0 -	А/м Стапель
07.08.20	15	Сплав от стоянки до пор. Падун. <i>Препятствия: пор. Змеиный (III к.сл.), пор. Солёный (II к.сл.), пор. Падун (III к.сл.).</i>	6,5	Сплав
08.08.20	16	Сплав от пор. Падун до стоянки после оз. Мандуярви. <i>Препятствия: пор. Падун (III к.сл.), пор. без названия (II к.сл.), пор. Коварны (III к.сл.), шиверы (II к.сл.), озера с ветром: Шуванда, Вяара, Мандуярви.</i>	12,4	Сплав
09.08.20	17	Сплав от м/н у оз. Мандуярви до м/н на оз. Пистаярви. <i>Препятствия: пор. Межозерный (III к.сл.), оз. Хирвасъярви, р. Валда, шиверы (II к.сл.), оз. Вихельтаярви, р. Валда, шиверы (II к.сл.), оз. Пистаярви.</i>	17,7	Сплав
10.08.20	18	Сплав от м/н на оз. Пистаярви до м/н после пор. Семиповоротный. <i>Препятствия: оз. Пистаярви, пор. Лужма (II к.сл.), пор. Семиповоротный (III к.сл.).</i>	13,5	Сплав
11.08.20	19	Рыбалка. Сбор ягод и грибов. Баня по погоде и силам.	-	Дневка
12.08.20	20	Сплав от м/н после пор. Семиповоротный до пор. Фурляляй. <i>Препятствия: пор. Одинокое дерево (III к.сл.), пор. Безымянный (II к.сл.), пор. Курки (III к.сл.), шивера (II к.сл.), пор. Грива (II к.сл.), шивера (II к.сл.).</i>	18,9	Сплав
13.08.20	21	Сплав от м/н у пор. Фурляляй до оз. Корпярви. <i>Препятствия: пор. Имисев (III к.сл.), пор. Талии (III к.сл.), пор. Хурви (III к.сл.), пор. II к.с.</i>	17,6	Сплав
14.08.20	22	Антистапель. Погрузка в заказную а/м до Кеми. Время отъезда 16:00. Приезд в Кемь. Погрузка в поезд №021Ч «Кемь-СПб», отъезд в 21:40.	219,5 -	А/м жел./дор.
15.08.20	23	Приезд в СПб в 10:41. Пересадка на поезд №133А «СПб-Канаш», от-правлением в 15:26.	-	жел./дор.
16.08.20	24	Приезд в Канаш в 11:03. Пересадка на заказанную а/м до Ульяновска.	-	Ж./д. и А/м



РЕГИОНАЛЬНАЯ ОБЩЕСТВЕННАЯ ОРГАНИЗАЦИЯ  
«УЛЬЯНОВСКАЯ ФЕДЕРАЦИЯ СПОРТИВНОГО ТУРИЗМА»

432064, г. Ульяновск, б-р Новосондецкий, 1А, т. 89025882431

ОГРН 1097300000379 ИНН 7328055821 Номер-код федерации 0847305332С

№ 466 от 17.07.2020

в ГУ МЧС России по Мурманской области  
183038 г. Мурманск, ул. Самойлова, д. 7  
+7(8152) 45-14-75 [www.mchs.gov.ru](http://www.mchs.gov.ru)

в ГУ МЧС России по Республике Карелия  
185005, г. Петрозаводск, ул. Правды, д. 25А

В соответствии с Единым календарным планом Министерства спорта РФ в течение 2020 года проводится Чемпионат Приволжского и Уральского федеральных округов по спортивному туризму в группе дисциплин «маршрут».

Региональная общественная организация «Ульяновская Федерация Спортивного туризма» просит Вас оказать содействие и зарегистрировать в ГУ МЧС России по Мурманской области и в ГУ МЧС России по Республике Карелия сборную российскую туристскую группу из Ульяновской области, Санкт-Петербурга и Ярославля, следующую в рамках Чемпионата Приволжского и Уральского федеральных округов по спортивному туризму в группе дисциплин «маршрут» IV категории сложности по маршруту:

*г. Ульяновск – г. Санкт-Петербург – г. Кандалакша – пос. Алакуртти – «Чертов Мост» – р. Красненькая – р. Кутсайоки – р. Тунтсайоки – р. Тумча – пос. Заречинск – г. Кандалакша – пос. Лоухи – оз. Кимасъярви – р. Пистайоки – оз. Корпярви – г. Кемь – г. Санкт-Петербург – г. Ульяновск.*

Сроки пребывания на маршруте: 26.07.20-14.08.20

**Список участников туристской группы на сплаве:**

1. **Гаврилов Андрей Сергеевич** (*руководитель похода*). Паспорт: 73-19 №348120, выдан УМВД России по Ульяновской области 17.10.2019 г. Дата рождения: 25.09.1974 г. (г. Ульяновск). Прописка: г. Ульяновск, ул. Рябикова, д. 27, кв. 167. Тел. дом.: нет. Тел. сотовый: +8-927-828-83-04; +7-987-634-68-38. Место работы: г. Ульяновск, МБОУ г. Ульяновска «Средняя школа № 78 имени первого Президента республики Азербайджан Г. Алиева», учитель географии. Е-mail: [andreikin@inbox.ru](mailto:andreikin@inbox.ru). Страховая компания: не страхуюсь.

2. **Васильева Ирина Викторовна**. Паспорт: 73-11 №858838, выдан: Отделом УФМС России по Ульяновской области в г. Ульяновске 06.10.2011 г. Дата рождения: 24.05.1987 г. (г. Ульяновск). Прописка: Ульяновская область, р.п. Старая Майна, площадь Мира, д. 17. Тел. сотовый: +7-902-216-50-69. Место работы: ООО «ФорумЪ», юрист. Страховая компания: ООО "ППФ Страхование жизни" RT1№1089963617 от 25.10.2015-25.10.2045.

3. **Короткова Наталья Анатольевна**. Паспорт: 88-19 №349175, выдан МВД по республике Марий Эл 01.07.2020 г. Дата рождения: 20.06.1975 г. (г. Йошкар-Ола). Прописка: г. Йошкар-Ола, ул. Эшкинина, д. 5А, кв. 106. Тел. сотовый: +7-906-138-22-47. Место работы: г. Йошкар-Ола, ГБУ РМЭ "СШОР по л/а". Страховая компания: не страхуюсь.

4. **Парфёнова Галина Сергеевна**. Паспорт: 73-16 №193496, выдан ОФМС РФ по Ульяновской области 19.01.17 г. Дата рождения: 30.11.1971 (г. Ульяновск). Прописка: г. Ульяновск, ул. Промышленная 40-76. Тел. сотовый: +7-906-140-57-05. Место работы: Реабилитационный Центр "Подсолнух", педагог дополнительного образования. Страховая компания: не страхуюсь.

5. **Усманов Рустам Жаманкулович**. Паспорт: 73 19 №356521, выдан УМВД России по Ульяновской области 21.02.2020 г. Дата рождения: 03.02.1975 г. (г. Ташкент, Узбекистан). Прописка: г. Ульяновск, ул. Кролюницкого, д. 18, кв. 116. Тел. сотовый: +7-917-621-02-66. Место работы: ЗАО «Институт Гипротрансмост-Ульяновск», ГИП. Страховая компания: не страхуюсь.

6. **Фадеев Максим Федорович**. Паспорт: 73-04 №313948, выдан УВД Засвияжского района города Ульяновска 11.05.2005 г. Дата рождения: 01.07.1982 г. (г. Ульяновск). Прописка: г.



Ульяновск, ул. Лесная, д. 31, кв. 16. Тел. сотовый: +7-927-633-14-14. Место работы: ИП Фадеев М. Ф. Страховая компания: не страхуюсь.

7. Чайковская Наталья Юрьевна. Паспорт: 40-17 № 901617, выдан МП №9 отдела УФМС России по Санкт-Петербургу и Ленинградской области в Выборгском районе г. Санкт-Петербурга 20.10. 2017 г. Дата рождения: 02.10.1972 г. (г. Сызрань Самарской области). Прописка: г. Санкт-Петербург, ул. Парголольская, д.7, кв.11. Тел. сотовый: +7 981-956-28-77, +7-921-430-80-37. Место работы: Международная школа Герценовского университета. Страховая компания: не страхуюсь.

8. Черноглазова Екатерина Владимировна. Паспорт: 78-10 №845145, выдан Отделом УФМС России по Ярославской области в гор. Рыбинске 10.02.2011 г. Дата рождения: 30.04.1983 г. (г. Ярославль). Прописка: г. Рыбинск, Ярославская обл., Арефинский тракт, 45. Тел. сотовый: +7-925-294-12-72. Место работы: г. Москва, Государственное Бюджетное Образовательное Учреждение (ГБОУ) Школа № 2116. Страховая компания: не страхуюсь.

9. Чурбанов Даниил Игоревич. Паспорт: 73-13 №971258, выдан Отделом УФМС России по Ульяновской области в г. Ульяновске 04.07.2013 г. Дата рождения: 17.06.1999 г. (г. Ульяновск). Прописка: г. Ульяновск ул. Аблукова д. 85 кв. 140. Тел. сотовый: +7-927-989-52-42. Место работы: безработный. Страховая компания: не страхуюсь.

С уважением,  
Председатель Федерации



А. Н. Калинин



РЕГИОНАЛЬНАЯ ОБЩЕСТВЕННАЯ ОРГАНИЗАЦИЯ  
«УЛЬЯНОВСКАЯ ФЕДЕРАЦИЯ СПОРТИВНОГО ТУРИЗМА»

432072, г. Ульяновск, б-р Новосондецкий, 1А, т. 89025882431

ОГРН 1097300000379 ИНН 7328055821 Номер-код федерации 0847305332С

Приложение №1

**ГРАФИК ДВИЖЕНИЯ ПО МАРШРУТУ (ЗАЯВЛЕННЫЙ В МКК)**

<i>Даты</i>	<i>Дни недели</i>	<i>Действия группы, определяющие препятствия дня и сложность препятствий</i>	<i>Км</i>	<i>Способ движения</i>
24.07.20	1	Выезд из Ульяновска в 12:00 (местн.) на а/м в Канаш. Погрузка в поезд №133Г, отправление – 16:08.	163,6 -	А/м жел./дор.
25.07.20	2	Приезд в СПб в 11:30. Погрузка в поезд №022Ч, отъезд в 21:24.	-	жел./дор.
26.07.20	3	Приезд в Кандалакшу в 16:17. Регистрация в погран. зоне в Алакуртти. Дорога до реки, до Чертова моста.	178,3 -	А/м Стапель
27.07.20	4	Стапель. Сплав от Чертова Моста до каньона Короткий (IV к.сл.). <i>Препятствия: пор. Короткий (IV к.сл.).</i>	2,5	Сплав
28.07.20	5	Сплав от каньона Короткий до устья Красенькой. <i>Препятствия: пор. Каменистый (II+ к.сл.), пор. Островной (III к.сл.), пор. Прыжок (III к.сл.), пор. Щечки (III+ к.сл.), пор. Кавказский (IV- к.сл.).</i>	8,5	Сплав
29.07.20	6	Сплав от пор. Кавказский до пор. Муравей. <i>Препятствия: пор. Горка (IV к.сл.), пор. Сомнительный (IV к.сл.), пор. Муравей (III к.сл.).</i>	6,0	Сплав
30.07.20	7	Рыбалка. Сбор ягод и грибов. Баня по погоде и силам	-	Дневка
31.07.20	8	Сплав от пор. Муравей до пор. Тесный. <i>Препятствия: пор. Муравей (III к.сл.), пор. БСТ (III к.сл.), вдпд. Оба-На (обнос), вдпд. Мамаля (обнос), пор. Тесный (IV к.сл.).</i>	21,2	Сплав
01.08.20	9	Сплав от пор. Тесный до пор. Водопадный. <i>Препятствия: шив. Длинная (II к.сл.), пор. Ступенька (III к.сл.), пор. Струя (III к.сл.), пор. Водопадный (IV к.сл.).</i>	16,4	Сплав
02.08.20	10	Рыбалка. Сбор ягод и грибов. Баня по погоде и силам	-	Дневка
03.08.20	11	Сплав от пор. Водопадный до пор. Котел. <i>Препятствия: пор. Водопадный (IV к.сл.), пор. Лесенка (II к.сл.), пор. Три протоки (II к.сл.). р. Тунтсайоки: пор. Яма (III к.сл.), пор. Котел (III к.сл.).</i>	17,1	Сплав
04.08.20	12	Сплав от пор. Котел до пор. Шляпа. <i>Препятствия: пор. Ночной (II к.сл.), пор. Карниз (III к.сл.), пор. Каньонный (II к.сл.), пор. Змеиный (II к.сл.), пор. Шляпа (III к.сл.).</i>	14,5	Сплав
05.08.20	13	Антистапель, катер по Иовскому вдхр, а/м Зареченск – Кандалакша.	42,8	Катер, А/м
06.08.20	14	Дорога с Кандалакши в Лоухи, аренда а/м до Пистайоки. Стапель перед пор. Змеиный.	285,0 -	А/м Стапель
07.08.20	15	Сплав от стоянки до пор. Падун. <i>Препятствия: пор. Змеиный (III к.сл.), пор. Солёный (II к.сл.), пор. Падун (III к.сл.).</i>	6,5	Сплав
08.08.20	16	Сплав от пор. Падун до стоянки после оз. Мандуярви. <i>Препятствия: пор. Падун (III к.сл.), пор. без названия (II к.сл.), пор. Коварны (III к.сл.), шиверы (II к.сл.), озера с ветром: Шуванда, Вяара, Мандуярви.</i>	12,4	Сплав
09.08.20	17	Сплав от м/н у оз. Мандуярви до м/н на оз. Пистаярви. <i>Препятствия: пор. Межозерный (III к.сл.), оз. Хирвасъярви, р. Валда, шиверы (II к.сл.), оз. Вихельтаярви, р. Валда, шиверы (II к.сл.), оз. Пистаярви.</i>	17,7	Сплав
10.08.20	18	Сплав от м/н на оз. Пистаярви до м/н после пор. Семиповоротный. <i>Препятствия: оз. Пистаярви, пор. Лужма (II к.сл.), пор. Семиповоротный (III к.сл.).</i>	13,5	Сплав
11.08.20	19	Рыбалка. Сбор ягод и грибов. Баня по погоде и силам.	-	Дневка
12.08.20	20	Сплав от м/н после пор. Семиповоротный до пор. Фурляляй. <i>Препятствия: пор. Одинокое дерево (III к.сл.), пор. Безымянный (II к.сл.), пор. Курки (III к.сл.), шивера (II к.сл.), пор. Грива (II к.сл.), шивера (II к.сл.).</i>	18,9	Сплав
13.08.20	21	Сплав от м/н у пор. Фурляляй до оз. Корпярви. <i>Препятствия: пор. Имисев (III к.сл.), пор. Талии (III к.сл.), пор. Хурви (III к.сл.), пор. II к.с.</i>	17,6	Сплав
14.08.20	22	Антистапель. Погрузка в заказную а/м до Кеми. Время отъезда 16:00. Приезд в Кемь. Погрузка в поезд №021Ч «Кемь-СПб», отъезд в 21:40.	219,5 -	А/м жел./дор.
15.08.20	23	Приезд в СПб в 10:41. Пересадка на поезд №133А «СПб-Канаш», отправлением в 15:26.	-	жел./дор.
16.08.20	24	Приезд в Канаш в 11:03. Пересадка на заказанную а/м до Ульяновска.	-	Ж./д. и А/м



*Государственное областное казенное  
учреждение*

*«Дирекция (администрация) особо  
охраняемых природных территорий  
регионального значения Мурманской области»*

---

**Уважаемый Гаврилов Андрей Сергеевич!**

**Ваше посещение государственного природного комплексного заказника регионального значения "Кутса" с 26.07.2020 по 03.08.2020 согласовано.**

Состав группы:

1. Васильева Ирина Викторовна;
2. Короткова Наталья Анатольевна;
3. Парфенова Галина Сергеевна;
4. Фадеев Максим Федорович;
5. Чайковская Ната-лья Юрьевна;
6. Чурбанов Даниил Игоревич

Автомобиль:

Катамаран "Кулик-2", катамаран "БелРафт-2", катамаран "Стерх-4" без регистрации

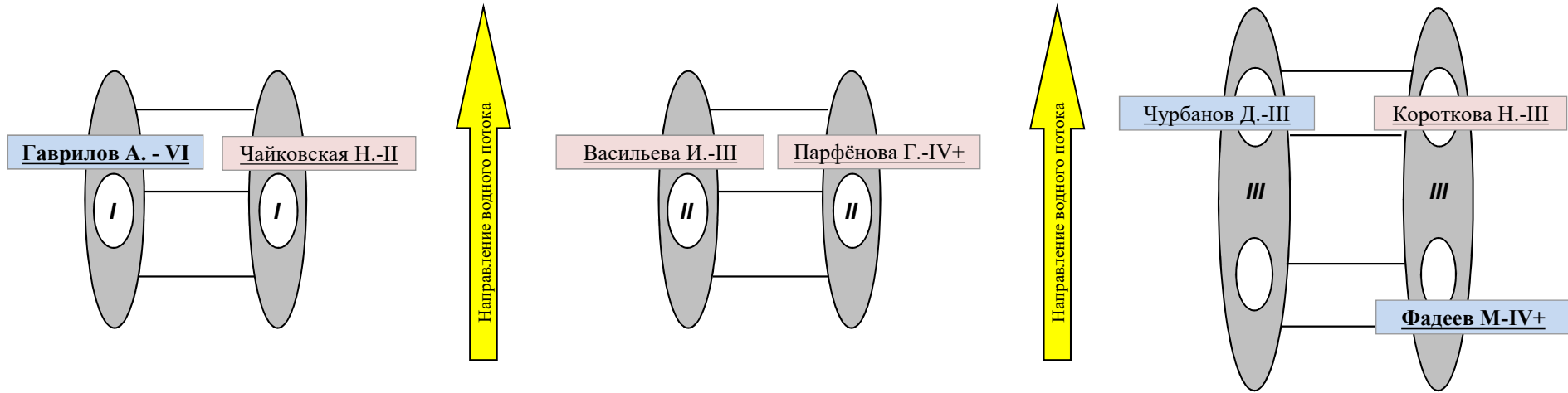
**ОСОБО ОХРАНЯЕМЫЕ ПРИРОДНЫЕ ТЕРРИТОРИИ**

**Внимание!**

На территории Мурманской области Вам необходимо проинформировать о маршрутах передвижения Мурманский арктический комплексный аварийно-спасательный центр - филиал ФГКУ «СЗ РПСО МЧС России» (184250, г. Кировск, ул. Советской Конституции, д. 3, тел. (815-31) 58-895, e-mail: mpso@szrps.ru).

Также напоминаем, что вызов экстренных оперативных служб может быть осуществлен по телефону 112.

**Распределение 7 участников похода "Тунсайоки-Тумча-Иовское водохранилище-2020"  
по судам и последовательность движения судов\***



*Катамаран "Кулик-2"*

*Катамаран "БелРафт-2"*

*Катамаран "Стерх-4"*

\* Около фамилии участника сплава стоит максимальный туристский опыт, совершенный по данному виду туризма. Фамилии капитанов судов выделены жирным шрифтом. Римская цифра на судне означает последовательность судов при движении походом порядком.

Бюджет группы с 24 июля по 16 августа 2020 года

Продолжительность похода

	Фамилия, Имя	Васильева Ирина Викторовна	Гаврилов Андрей Сергеевич	Короткова Наталья Анатольевна	Парфенова Галина Сергеевна	Чурбанов Даниил Игоревич	Фадеев Максим Федорович	Чайковская Наталья Юрьевна	итого
	Город	Ульяновск	Ульяновск	Йошкар-Ола	Ульяновск	Ульяновск	Ульяновск	Санкт-Петербург	
Подготовка	Рем.набор (содержимое)	21,11	21,11	21,11	21,11	21,11	21,11	21,11	147,78
	Печать и ламинирование карт	38,22	38,22	38,22	38,22	38,22	38,22	38,22	267,56
	Деж.мешок (содержимое)	11,11	11,11	11,11	11,11	11,11	11,11	11,11	77,78
	Аптечка (содержимое)	40,02	40,02	40,02	40,02	40,02	40,02	40,02	280,16
	Батарейки на GPS, рации и люстру	45,33	45,33	45,33	45,33	45,33	45,33	45,33	317,33
	Групповые поборы (рыбол-1225 р., 2 топора-900 р.+GPS)	347,22	347,22	347,22	347,22	347,22	347,22	347,22	2430,56
Дорога "туда"	Автомашина до Канаша	700,00	700,00	-	700,00	700,00	700,00	-	3500,00
	Пиво в автомашине (Андрей)	122,20	122,20	-	122,20	122,20	122,20	-	611,00
	Поезд "Канаш-Санкт-Петербург"	2991,60	2991,60	2991,60	2991,60	2991,60	2991,60	-	17949,60
	Багаж в поезде "Канаш-Санкт-Петербург"	51,14	51,14	51,14	51,14	51,14	51,14	51,14	358,00
	Еда в поезде "Канаш-Санкт-Петербург"	150,00	150,00	150,00	150,00	150,00	150,00	150,00	900,00
	Пиво и прочее в поезде "Канаш-Санкт-Петербург"	164,00	164,00	164,00	-	164,00	164,00	-	820,00
	Газель от Москв. вокзала на Ладожский	228,57	228,57	228,57	228,57	228,57	228,57	228,57	1600,00
	Распечатка документов в Питере	35,43	35,43	35,43	35,43	35,43	35,43	35,43	248,00
	Поезд "Санкт-Петербург-Кандалакша"	2506,20	2506,20	2506,20	2506,20	2506,20	2506,20	2506,20	17543,40
	Багаж в поезде "Санкт-Петербург-Кандалакша"	51,14	51,14	51,14	51,14	51,14	51,14	51,14	358,00
	Еда в поезде "Санкт-Петербург-Кандалакша"	250,00	250,00	250,00	250,00	250,00	250,00	250,00	1750,00
	Пиво и прочее в поезде "Санкт-Петербург-Кандалакша"	144,00	144,00	144,00	144,00	144,00	144,00	144,00	1008,00
Дорога от Кандалакши до Аллакуртти	1000,00	1000,00	1000,00	1000,00	1000,00	1000,00	1000,00	7000,00	
Пиво в машине (Макс)	283,33	283,33	283,33	283,33	283,33	283,33	283,33	1700,00	
Поход-1	Продукты на поход	1500,00	1500,00	1500,00	1500,00	1500,00	1500,00	1500,00	10500,00
	Спирт, 5,5 литра	256,67	256,67	256,67	256,67	256,67	256,67	256,67	1540,00
	Коньяк, 4 литра	186,67	186,67	186,67	186,67	186,67	186,67	186,67	1120,00
Дорога "оттуда"	Автомашина "Зареченск-Кемь"	1285,71	1285,71	1285,71	1285,71	1285,71	1285,71	1285,71	9000,00
	Еда в пути на а/м (гамбургер + чай)	198,00	198,00	198,00	198,00	198,00	198,00	198,00	1386,00
	Пиво в пути на а/м	259,50	259,50	259,50	-	-	-	-	778,50
	Поезд "Кемь-Санкт-Петербург"	1884,50	1884,50	1884,50	1884,50	1884,50	-	-	9422,50
	Багаж в поезде "Кемь-Санкт-Петербург"	58,62	58,62	58,62	58,62	-	-	-	234,48
	Еда в поезде "Кемь-Санкт-Петербург"	200,00	200,00	200,00	200,00	200,00	-	-	1000,00
	Пиво в поезде "Кемь-Санкт-Петербург"	90,67	90,67	90,67	-	-	-	-	272,00
	Газель: Ладожский-Московский вокзал (850)+ метро (55*3)	203,00	203,00	203,00	203,00	203,00	-	-	812,00
	Поезд "Санкт-Петербург-Канаш"	2499,66	2499,66	2499,66	2499,66	2499,66	-	-	12498,30
	Багаж в поезде "Санкт-Петербург-Канаш"	73,56	73,56	73,56	73,56	-	-	-	294,24
	Еда в поезде "Санкт-Петербург-Канаш"	300,00	300,00	300,00	300,00	-	-	-	1200,00
Пиво в поезде "Санкт-Петербург-Канаш"	75,00	75,00	75,00	75,00	-	-	-	300,00	
Еда в городе (шаурма+колла)	232,50	232,50	232,50	232,50	-	-	-	930,00	
Конфликт-меню	Сушка катамарана	сушка Кулик 2	сушка Кулик 2	сушка Белрафт2	сушка Белрафт2	400,00	400,00	400,00	1200,00
	Ремонт труб "Стерх-4"			700,00	700,00				1400,00
	Сушка внутрилки "Стерх-4"			500,00	500,00				1000,00
	Ремонт наружки "Стерх-4"								0,00
	Ремонт весла	337,50	ремонт	337,50	337,50				1012,50
Стоимость путешествия		18822,20	18484,70	19200,00	18781,36	17591,85	13007,69	8879,89	114767,68

## Расписка об ответственности участника спортивного туристического похода

Я, \_\_\_\_\_,  
фамилия, имя, отчество  
дата рождения « \_\_\_\_\_ » \_\_\_\_\_ Г., паспорт № \_\_\_\_\_,  
число месяц год серия номер  
выдан « \_\_\_\_\_ » \_\_\_\_\_ Г., \_\_\_\_\_  
число месяц год государственный орган  
\_\_\_\_\_  
государственный орган

**ВЫРАЖАЮ ЖЕЛАНИЕ** принять участие в спортивном туристическом походе (сплавы III-IV к.сл.), соответствующему маршруту: *г. Кандалакша – пос. Алакуртти – Чертов Мост – р. Красенькая – р. Кутсайоки – р. Тунтсайоки – р. Тумча – пос. Заречинск – г. Кандалакша – пос. Лоухи – оз. Кимасъярви – р. Пистайоки – оз. Корпярви – г. Кемь* на территории Мурманской области и респ. Карелия в период с 24 июля по 05 августа 2020 г.

Я добровольно подписываю данный документ в качестве необходимого условия участия в названном путешествии. С «Правилами по спортивному туризму», «Регламентом по спортивному туризму. Туристско-спортивные мероприятия, связанные с прохождением туристских маршрутов» и другими основополагающими документами по спортивному туризму ознакомлен и полностью согласен следовать им.

**ПОДТВЕРЖДАЮ**, что:

✓ Я полностью осведомлен в том, что участие в этом мероприятии является потенциально небезопасным для меня, и, несмотря на это, я принимаю все риски участия в нём. Принимаю на себя всю ответственность за возможные травмы и прочие последствия несчастных случаев, которые могут произойти со мной во время спортивного туристического похода. Таким образом, я согласен с тем, что любые последствия несчастных случаев, полученные мной по ходу данного мероприятия, будут являться моей личной ответственностью.

✓ Я физически и морально подготовлен к участию в спортивном туристическом походе, к возможному умственному и физическому напряжению сил в ходе этого путешествия. Я подтверждаю отсутствие у меня скрытых заболеваний, препятствующих участию в данном мероприятии.

✓ Я согласен с тем, что любой ущерб, причиненный моей собственности по ходу мероприятия, будет являться моей личной ответственностью.

✓ Я обязуюсь соблюдать правила по спортивному туризму и законы Российской Федерации.

✓ Во время спортивного туристического похода, я никогда и ни при каких обстоятельствах не буду умышленно создавать ситуации, которые могут причинить вред другим участникам путешествия, организаторам, посторонним лицам, а также их имуществу.

✓ Я буду неотступно соблюдать все правила и предписания данного мероприятия.

✓ Я буду беспрекословно подчиняться всем указаниям и требованиям руководителя спортивного туристического похода, связанным с вопросами быта и безопасности.

В случае несоблюдения мной законов РФ, общепринятых норм и правил, «Правил по спортивному туризму», «Регламента по спортивному туризму. Туристско-спортивные мероприятия, связанные с прохождением туристских маршрутов» я буду нести личную ответственность за их нарушение.

**НАСТОЯЩИМ Я ЗАЯВЛЯЮ**, что отказываюсь от каких-либо материальных или иных претензий и требований, которые я могу выдвинуть по отношению к руководителю спортивного туристического похода, в случаях причинения мне травмы или несчастного случая, повлекших за собой смерть или иной физический, моральный ущерб. Данный отказ от претензий распространяется также на моих возможных наследников, опекунов и родственников.

С «Правилами по спортивному туризму», с «Регламентом по спортивному туризму. Туристско-спортивные мероприятия, связанные с прохождением туристских маршрутов» ознакомлен.

Участник туристической группы: \_\_\_\_\_  
фамилия, имя, отчество полностью участника похода

Личная подпись участника туристической группы: \_\_\_\_\_ / \_\_\_\_\_ /  
подпись расшифровка подписи (ФИО)

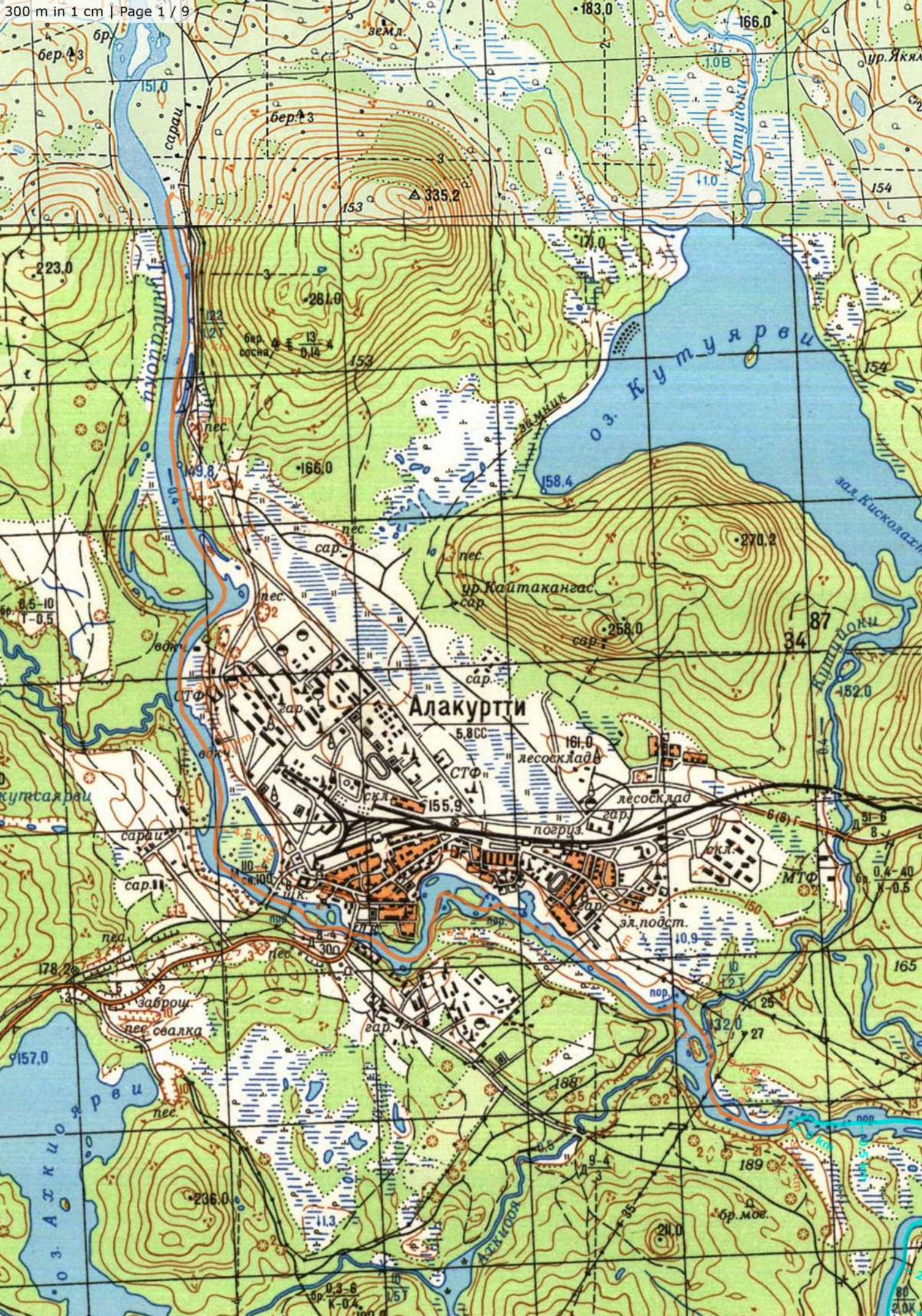
Внутренний транспорт

№	Направление	ФИО	Тел.	Стоимость, тыс. руб	Примечание
1	Кандалакша-Аллакурти (110 км) асф. бет. 26.07.2020г. 16:17 жд ст.	Алексей	+79216644844	14	
2		Максим	+79508917139	13	до Чертова моста
3		Игорь	+79113407232		не работает
4		Павел	+79217256755	12+11+18(К)	дорого
5		Павел Сысоев	+79052945288	Мурманск	не работает
6		Евгений		14.5	
1	Аллакурти-Чертов мост (53 км) грунтовка 26.07.2020г. (по факту)				
2					
3					
1	р. Тумча-Зареченск (катер) 05(06).08.2020г.	Алексей	+79216605648	16	
2		Николай	+79210411999	16	
1	Зареченск-Лоухи (240 км) асф. бет. 06.08.2020г. (прибытие в Лоухи до 17:00) возм. до Писты	Алексей	+79216644844	15	
2		Максим	+79508917139	9	
3		Игорь	+79113407232		не работает
4		Павел	+79217256755		
5		Павел Сысоев	+79052945288		не работает
6		Евгений		15	
1	Лоухи-оз. Кимасьярви р. Писта (180 км) асф. бет.+грунтовка. 06.08.2020г.	Ершов Сергей Валер.	+7143951156		
2		Александр	+79210117054 +79217006924	10	
3		Рудольф	+79214553250	?	возм. до Кеми
4		Андрей	+79214518884		
5		Дмитрий	+79216200755		
6		Олег	+79214636722	10	
7		Дмитрий	+79214513651		
1	оз. Корпьярви (р. Писта)-Кемь (250 км) грунтовка+асф.бет. 14.08.2020г. (прибытие в Кемь до 19:00)	Родион (МореРеки) Игорь, Сергей	+79215223665 +79212222130 +79217281010	15	
2		Виктор	+79214637180	16	
3		Илья	+79116624182		не отвечает
4		Андрей	+79210146622	18.5	
5		Рудольф	+79214553250	12	

**Максим** (тел. +7 950 891 71 39) УАЗ с прицепом. Заброска (Кандалакша-Чертов Мост): 13 тыс. руб.  
Выброска и заброска (Зареченск-Лоухи-р. Писта оз. Кимасьярви): 18 тыс. руб.

**(Алексей** (тел. +7 921 660 56 48) Катер (8 чел., берет до 16 чел., крайне с перегрузом до 20 чел.)  
Перевозка с р. Тумча до Зареченска: 16 тыс. руб. (за счет кооперации можно снизить стоимость))

**Рудольф** (тел. +7 921 455 32 50). Выброска (р. Писта у оз. Корпьярви-ж.д. ст. Кемь): 12 тыс. руб.  
Итого: 43 тыс. руб. без учета катера



Алакуртти

Оз. Кутуярви

Кутуйоки

Кутуйоки

оз. Кисколаз

бер. 43

бер. 43

223.0

281.0

335.2

158.4

270.2

258.0

149.8

166.0

СТО

Алакуртти

5,8СС

161.0

лесосклад

сар.

сар.

сар.

лесосклад

лесосклад

погруз.

155.9

гараж

зл. подст.

10.9

пор.

кутсарви

сар.

сар.

178.2

Заврош

пес. свалка

пес.

157.0

Оз. Ахкоярви

пес.

236.0

11.3

бр. 0.3-6

К-0.4

151

гар.

188

185

189

189

21.0

бр. мос.

35

9.4

3

20K

154

154

87

34

152.0

165

25

27

189

20K

80

20K

20K

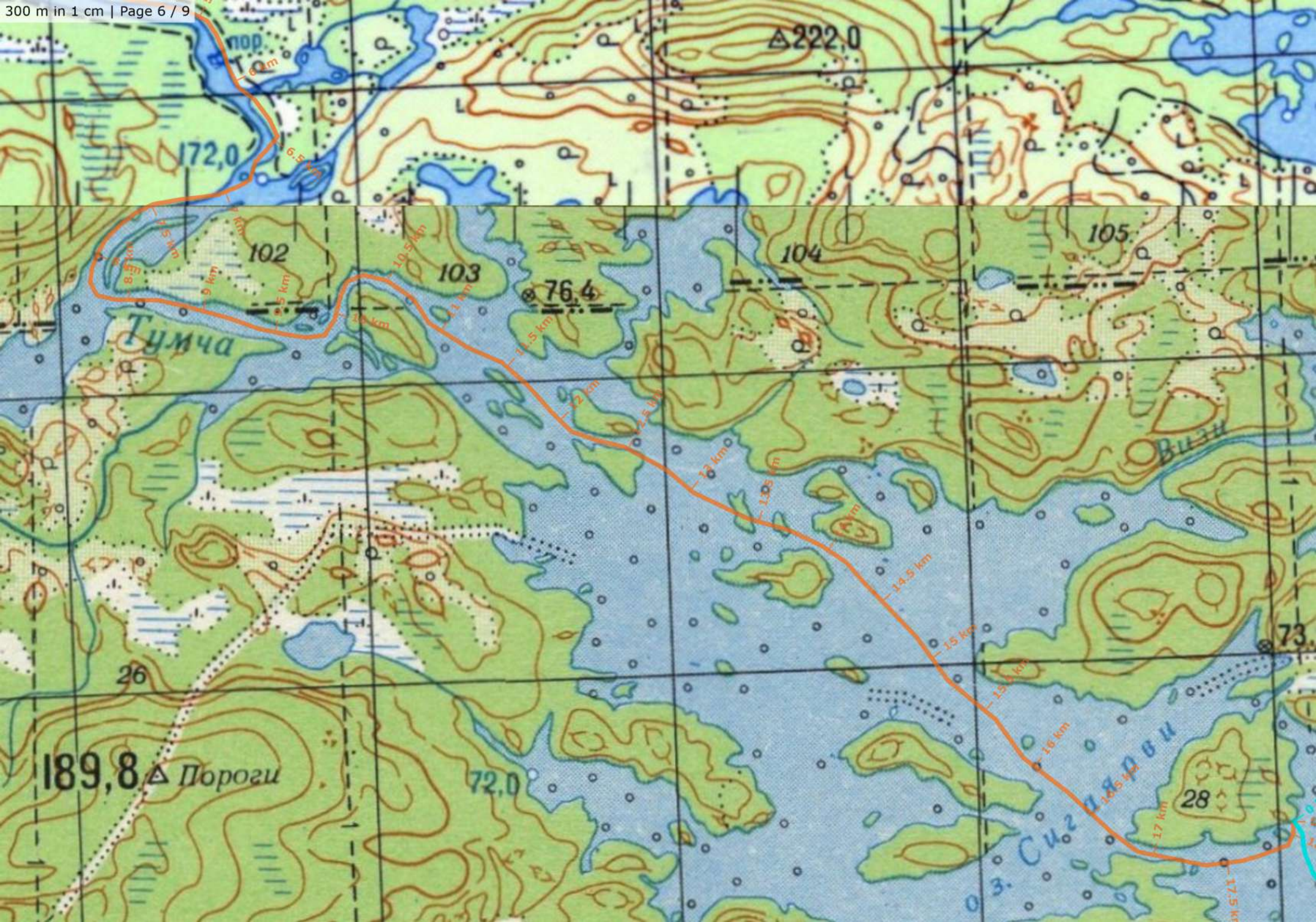












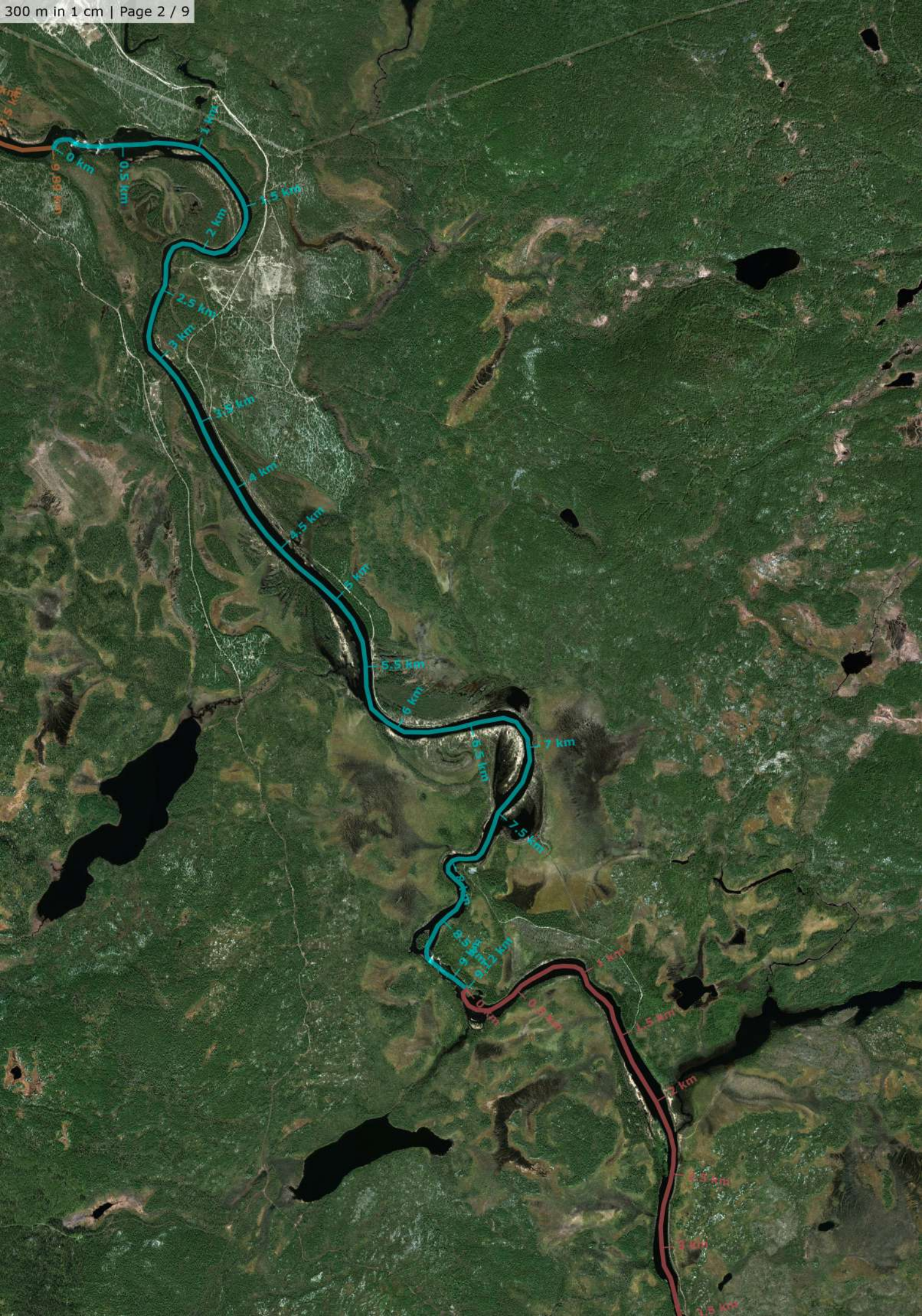












0 km

0.5 km

1 km

1.5 km

2 km

2.5 km

3 km

3.5 km

4 km

4.5 km

5 km

5.5 km

6 km

6.5 km

7 km

7.5 km

8 km

8.5 km

9 km

9.5 km

10 km

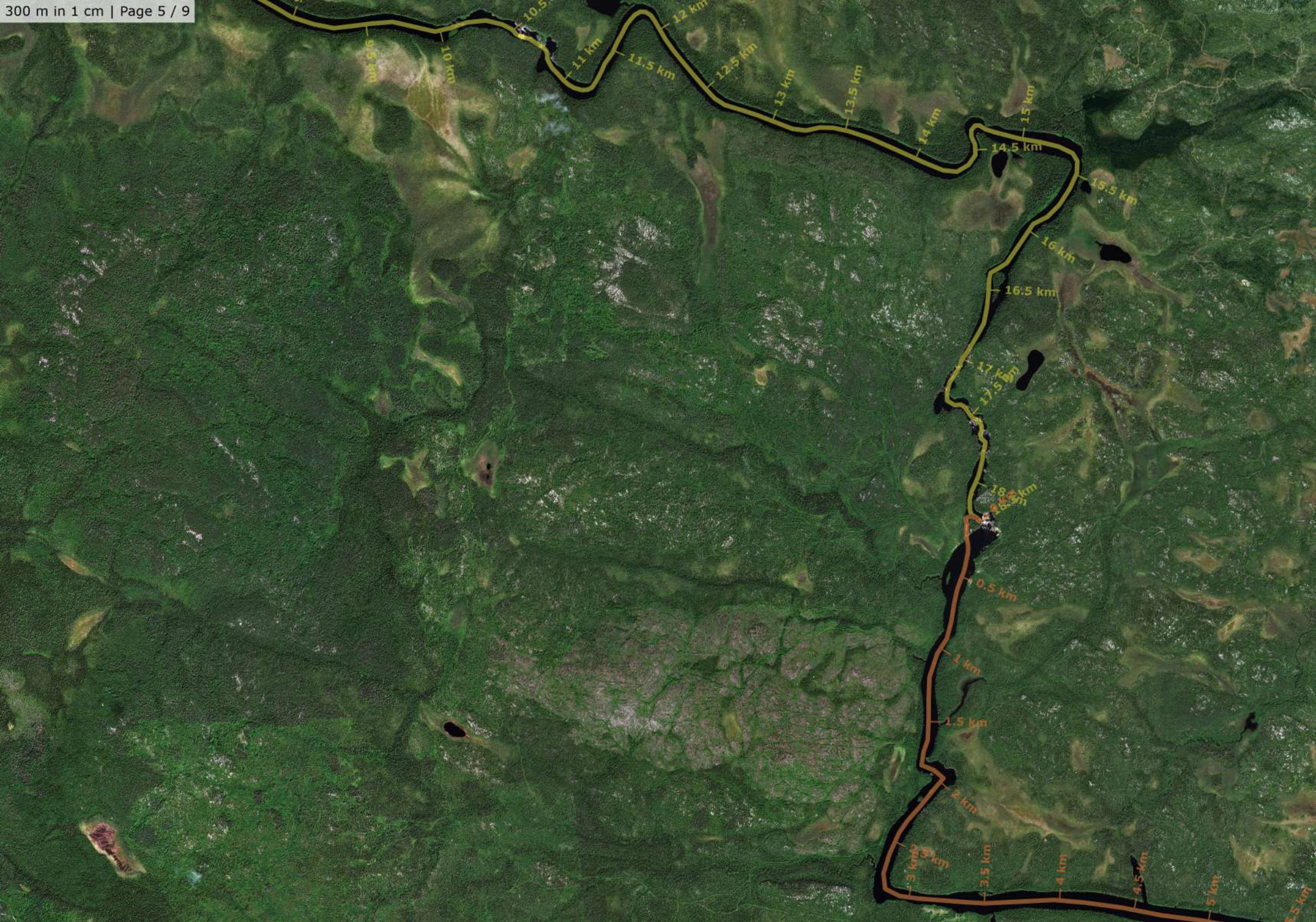
10.5 km

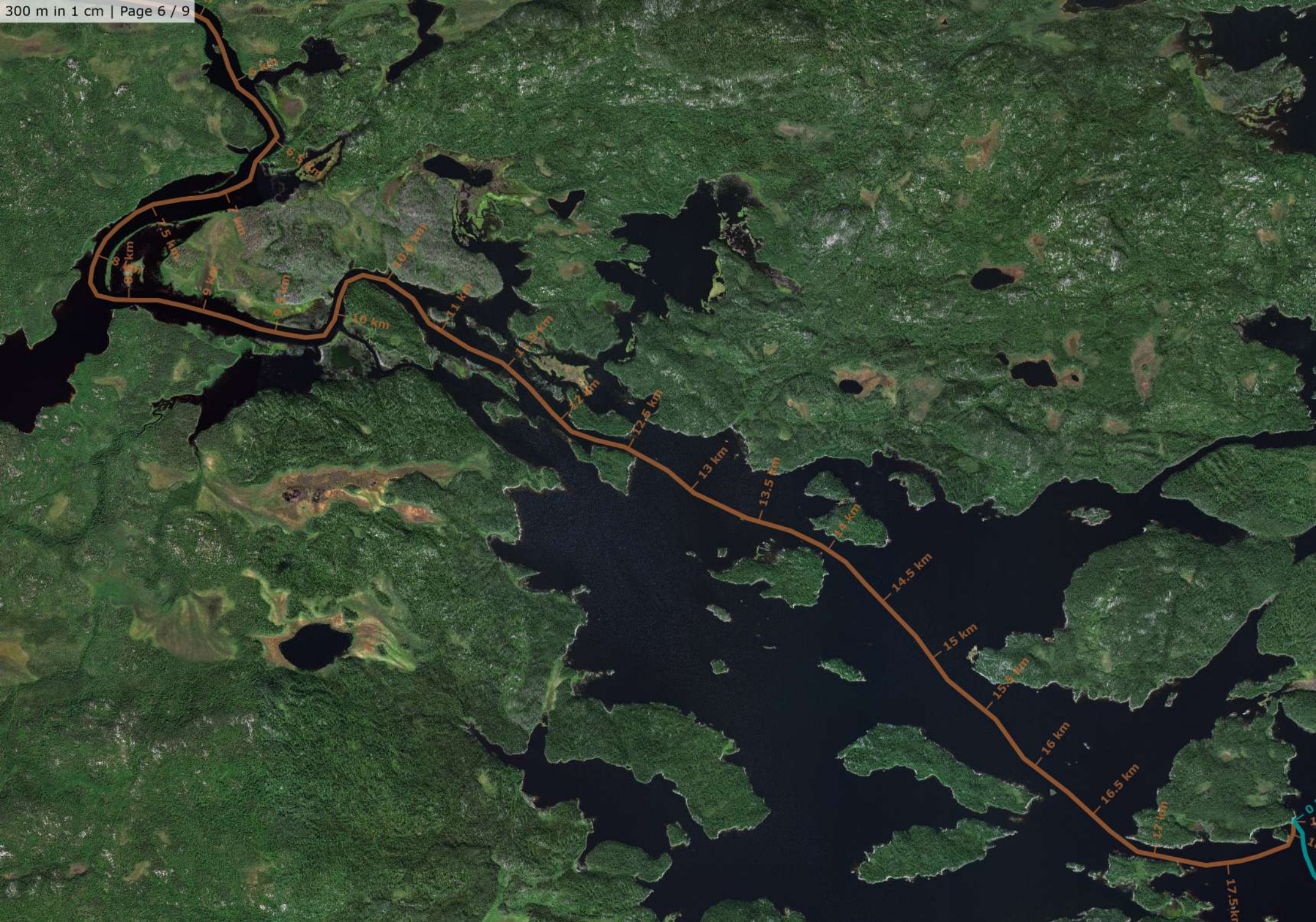
11 km

11.5 km











0 km

0.5 km

1 km

1.5 km

2 km

2.5 km

3 km

3.5 km

4 km

4.5 km

5 km

5.5 km

6 km

6.5 km

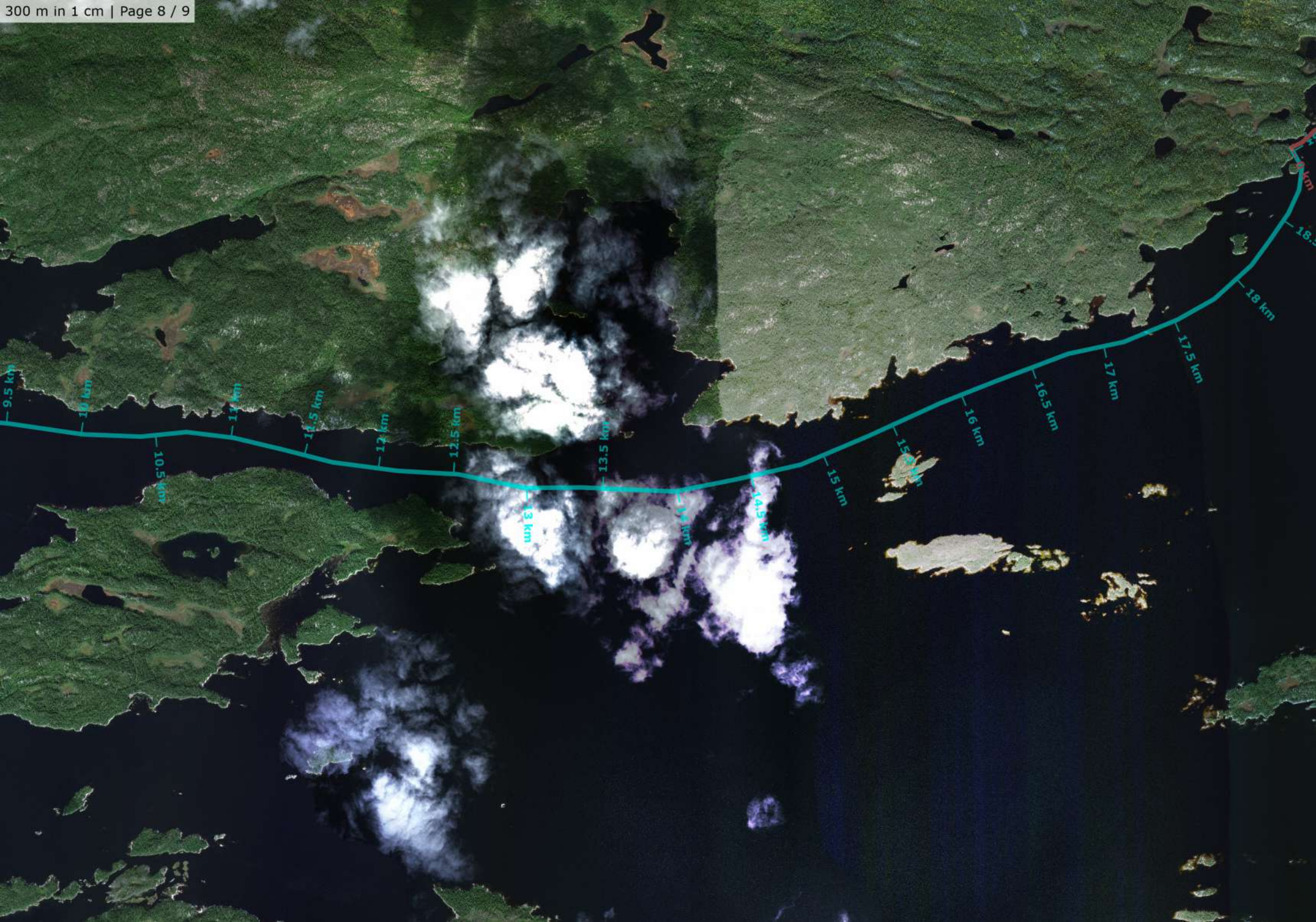
7 km

7.5 km

8 km

8.5 km

9 km







Оригинал схемы любезно предоставлен Славой Замьяловым, slazav.chat.ru  
Окончательная редакция, сканирование и обработка листов,  
нанесение привязки - М.Афанасьев, www.afanas.ru

