

## Отчет

**о прохождении водного туристского спортивного маршрута  
третьей категории сложности по реке Пистайоки в республике Карелия,  
совершенного туристической группой г. Ульяновска  
в период 03.08.2020-16.08.2020**

Маршрутная книжка № \_\_\_\_\_

**Руководитель: Гаврилов А.С. (Ульяновск)**

**Адрес: 432045, г. Ульяновск, ул. Рябикова, 27-167**

**Тел.: 8-987-634-68-38**

**e-mail: andreikin@inbox.ru**

*наименование МКК, утвердившей путешествие:*

**Федерация спортивного туризма Ульяновской области**

дата рассмотрения отчета: « \_\_\_\_ » « \_\_\_\_\_ » 2020 г

\_\_\_\_\_/Кушманцев С.И./  
(подпись, печать)

**Маршрутно-квалификационная комиссия рассмотрела отчет и считает, что поход  
может быть зачтен участникам и руководителю \_\_\_\_\_ категории сложности**

**Маршрут соответствует \_\_\_\_\_ категории сложности**

**Отчет использовать в библиотеке \_\_\_\_\_**

**В подготовке отчета участвовали:**

Текст и приложения: Гаврилов А.С.

Видеосъемка: Гаврилов А.С.

Фотоснимки: Короткова Н.А.

## Содержание

	Страница	
<b>I. Справочные сведения</b> . . . . .	4	
1. Проводящая организация . . . . .	4	
2. Район и сроки проведения похода . . . . .	4	
3. Общие справочные сведения о маршруте . . . . .	4	
4. Подробная нитка маршрута . . . . .	4	
5. Адрес хранения отчета. . . . .	4	
<b>6. Графики движения по маршруту:</b> . . . . .	5	
6.1. График движения по маршруту (заявленный) . . . . .	5	
6.2. График движения по маршруту (фактический) . . . . .	6	
7. Состав группы в водном спортивном походе III к. сл. по р. Пистайоки . . . . .	7	
<b>II. Общегеографическая и туристская характеристика района похода</b> . . . . .	8	
2.1. Географическое положение . . . . .	8	
2.2. Рельеф . . . . .	9	
2.3. Климат . . . . .	9	
2.4. Гидрография . . . . .	10	
2.5. Характеристика реки Писта. . . . .	11	
2.6. Животный и растительный мир . . . . .	11	
2.7. Население . . . . .	13	
2.8. Сведения о туристских возможностях района . . . . .	14	
2.9. Сотовая связь . . . . .	14	
2.10. Пути подъезда и выезда с маршрута . . . . .	15	
2.11. Заброска . . . . .	15	
2.12. Выброска . . . . .	16	
2.13. Погран.служба . . . . .	18	
2.14. Рыбоинспекция . . . . .	18	
<b>III. Подготовка к путешествию на реку Пистайоки</b> . . . . .	19	
3.1. Техническая характеристика маршрута по реке Пистайоки . . . . .	19	
3.2. Запасные и аварийные выходы с маршрута . . . . .	19	
3.3. Изменения маршрута и их причины . . . . .	19	
<b>IV. Техническое описание маршрута</b> . . . . .	22	
4.1. Лоция реки и техническое описание основной части маршрута . . . . .	22	
<b>V. Выводы и рекомендации</b> . . . . .	70	
5.1. Рекомендации по выбору района путешествия и нитки маршрута . . . . .	70	
5.2. Выводы и рекомендации по маршруту . . . . .	70	
5.3. Выводы и рекомендации по снаряжению . . . . .	70	
5.4. Потенциально опасные участки . . . . .	72	
5.5. Рекомендации по использованию продуктов . . . . .	72	
<b>VI. Итоги</b> . . . . .	72	
<b>VII. Общие сведения и впечатления руководителя</b> . . . . .	73	
<b>VIII. Список литературы</b> . . . . .	74	
<b>Приложения:</b> . . . . .	75	<i>Листов</i>
а. Письмо №485 «Федерации по туризму и спорту» Начальнику погран.отряда . . . . .	76	2
б. Распределение участников похода по судам в походе . . . . .	78	1
с. Расписка об ответственности участника спортивного тур. похода . . . . .	79	1
д. Материальное обеспечение группы . . . . .	80	2
е. Рабочая лоция . . . . .	82	3
ф. Картографический материал по рекам «Пистайоки-2020» . . . . .	85	7

## Отчет

***о прохождении водного туристского спортивного маршрута III категории сложности по реке Пистайоки в республике Карелия, совершенного группой туристов, объединения «Сплав 73» из г. Ульяновска***

### I.Справочные сведения

#### **1. Проводящая организация:**

- Федерация спортивного туризма Ульяновской области.

#### **2. Район и сроки проведения похода:**

*Район путешествия: республика Карелия*

*Руководитель: Гаврилов Андрей Сергеевич*

*Уровень воды при сплаве: средний*

*Средства сплава – катамараны: «Кулик-2», «Стерх-4»*

#### **3. Общие справочные сведения о маршруте:**

Вид туризма	Категория сложности (к. сл.)	Протяженность активной части похода, км	Продолжительность (дней)		Сроки проведения
			общая	ходовых	
<i>Водный</i>	<i>III</i>	<i>сплав – 93.9 км</i>	<i>14</i>	<i>6</i>	<i>03.08.2020 16.08.2020</i>

#### **4. Подробная нитка маршрута:**

*г. Ульяновск – ст. Лоухи - мост после оз. Кимасъярви - р. Пистайоки с порогами: пор. Падун (III к.сл.), пор. Коварный (III к.сл.), оз. Пистаярви, пор. Семипоротный (III к.сл.), пор. Фурляляй (III к.сл.), пор. Имисев, (III к.сл.), пор. Талии (II к.сл.), пор. Хирви (III к.сл.), пор. Поала (III к.сл.), пос. Войница - мост после оз. Корпярви (антистапель) – г. Кемь – г. Ульяновск.*

#### **5. Адрес хранения отчета**

- на электронном носителе – библиотека Федерации спортивного туризма Ульяновской области;
- электронный экземпляр – у руководителя.



## 6. Графики движения по маршруту:

## 6.1. График движения по маршруту (заявленный)

Даты	Дни пути	Участки маршрута	Км	Способы передвижения
03.08.20	1	Выезд из Ульяновска в 12:00 (местн.) на а/м в Канаш. Погрузка в поезд №133Г, отправление – 16:08.	163,6 -	А/м жел./дор.
04.08.20	2	Приезд в СПб в 11:30. Погрузка в поезд №022Ч, отъезд в 21:24.	-	жел./дор.
05.08.20	3	Дорога в Лоухи, аренда а/м до Пистайоки. Отдых. Стапель	285,0 -	А/м Стапель
06.08.20	4	Стапель. Сплав от начала оз. Кимасъярви до стоянки после пор. "Захар" (II к.сл.).	8,0	Стапель Сплав
07.08.20	5	Сплав от стоянки до пор. Падун. <i>Препятствия: пор. Змеиный (III к.сл.), пор. Соленый (II к.сл.), пор. Падун (III к.сл.),</i>	4,3	Сплав
08.08.20	6	Сплав от пор. Падун до стоянки после оз. Мандуярви. <i>Препятствия: пор. Падун (III к.сл.), пор. без названия (II к.сл.), пор. Коварны (III к.сл.), шиверы (II к.сл.), озера с ветром: Шуванда, Вяара, Мандуярви.</i>	13,4	Сплав
09.08.20	7	Сплав от м/н у оз. Мандуярви до м/н на оз. Пистаярви. <i>Препятствия: пор. Межозерный (II к.сл.), оз. Хирвасъярви, р. Валда, шиверы (II к.сл.), оз. Вихельтаярви, р. Валда, шиверы (II к.сл.), оз. Пистаярви.</i>	18,7	Сплав
10.08.20	8	Сплав от м/н на оз. Пистаярви до м/н после пор. Семиповоротный. <i>Препятствия: оз. Пистаярви, пор. Лужма (II к.сл.), пор. Семиповоротный (III к.сл.).</i>	14,5	Сплав
11.08.20	9	Сплав от м/н после пор. Семиповоротный до пор. Фурляляй. <i>Препятствия: пор. Одинокое дерево (III к.сл.), пор. Безымянный (II к.сл.), пор. Курки (III к.сл.), шивера (II к.сл.), пор. Грива (II к.сл.), каскад Фурляляй (III к.сл.), шивера (II к.сл.)</i>	19,9	Сплав
12.08.20	10	Сплав от м/н у пор. Фурляляй до оз. Корпиярви. <i>Препятствия: пор. Имисев (III к.сл.), пор. Талии (II к.сл.), пор. Хирви (III к.сл.), пор. II к.с.</i>	18,6	Сплав
13.08.20	11	Сплав от стоянки на оз. Корпиярви до моста через Пистайоки дороги Войница – Калевала. <i>Препятствия: 2 ступени пор. "Поалла" (III к.сл.), пор. №18 (II к. сл.), пор. №19 (II к.сл.)</i>	5,9	Сплав
14.08.20	12	Антистапель. Погрузка в заказную а/м до Кеми. Время отъезда 16:00. Приезд в Кемь. Погрузка в поезд №021Ч «Кемь-СПб», отъезд в 21:40.	219,5 -	А/м жел./дор.
15.08.20	13	Приезд в СПб в 10:41. Пересадка на поезд №133А «СПб-Канаш», отправлением в 15:26.	-	жел./дор.
16.08.20	14	Приезд в Канаш в 11:03. Пересадка на заказанную а/м до Ульяновска.	-	Ж./д. и А/м
<b>Итого:</b>				<b>103,3</b>

**6.2. График движения по маршруту (фактический)**

Даты	Дни пути	Участки маршрута	Км	Способы передвижения
03.08.20	1	Выезд из Ульяновска в 12:00 (местн.) на а/м в Канаш. Погрузка в поезд №133Г, отправление – 16:08.	163,6 -	А/м жел./дор.
04.08.20	2	Приезд в СПб в 11:30. Погрузка в поезд №022Ч, отъезд в 21:24.	-	жел./дор.
05.08.20	3	Дорога в Лоухи, аренда а/м до Пистайоки. Отдых. Стапель	285,0 -	А/м Стапель
06.08.20	4	Стапель.	-	Стапель
07.08.20	5	Сплав от начала оз. Кимасъярви до стоянки после пор. "Захар" (II к.сл.). Препятствия дня: озеро Кимесъярви, пор. «Сакал-порог» (II к.с.), пор. "Захар" (II к.сл.).	9,9	Сплав
08.08.20	6	Сплав от стоянки после пор. "Захар" (II к.сл.) до стоянки после озера Мандуярви. Препятствия дня: пор. Змеиный (II к.с.), пор. «Соленый» (II к.сл.), пр. №5, пор. Падун (III к.с.), мост у д. Кушеванда, пр. №8: (шивера н./к.), пр. №9 (шивера н./к.), пр. №10, оз. Шуванда, пр. №11 (шивера н./к.), оз. Вяара, оз. Мандуярви.	19,7	Сплав
09.08.20	7	Сплав от стоянки после озера Мандуярви до стоянки на озере Пистоярви. Препятствия дня: пор. Межозерный (II к.сл.), оз. Хирвасъярви, р. Валда, шиверы (II к.сл.), оз. Вихельтаярви, р. Валда, шиверы (II к.сл.), оз. Пистаярви.	19,1	Сплав
10.08.20	8	Дневка. Рыбалка. Отдых, сбор ягод	-	Дневка
11.08.20	9	Сплав от м/н на оз. Пистаярви до м/н после пор. «Семиповоротный». Препятствия: оз. Пистаярви, пор. «Лужма» (II к.сл.), пор. «Семиповоротный» (III к.сл.), пор. «Одинокое дерево» (II к.сл.).	19,0	Сплав
12.08.20	10	Сплав от стоянки на оз. Муос-Ярви до стоянки перед пор. Имисев (III к.сл.). Препятствия дня: пор. Безымянный (II к.сл.), пор. Курки (III к.сл.), шивера (II к.сл.), пор. Грива (II к.сл.), каскад Фурляляй (III к.сл.), оз. Вайкульское, ивера (II к.сл.)	23,1	Сплав
13.08.20	11	Сплав от стоянки на пор. Имисев (III к.сл.) до оз. Корпиярви. Препятствия дня: Препятствия: пор. Имисев (III к.сл.), пор. Талии (II к.сл.), пор. Хирви (III к.сл.), пор. II к.сл, оз. Корпиярви, пор. II к. сл., разрушенный мост у д. Корпиозеро, ЛЭП, пор. Поалла III к. сл.	17,6	Сплав
14.08.20	12	Антистапель. Погрузка в заказную а/м до Кеми. Время отъезда 16:00. Приезд в Кемь. Погрузка в поезд №021Ч «Кемь-СПб», отъезд в 21:40.	219,5 -	А/м жел./дор.
15.08.20	13	Приезд в СПб в 10:41. Пересадка на поезд №133А «СПб-Канаш», отправлением в 15:26.	-	жел./дор.
16.08.20	14	Приезд в Канаш в 11:03. Пересадка на заказанную а/м до Ульяновска.	-	Ж./д. и А/м
<b>Итого:</b>				<b>93,9</b>

### 6.3. Состав группы в водном спортивном походе III категории сложности по реке Пистайоки

\*\* Пока незащищенный,

№ п/п	Фамилия, Имя, Отчество	Дата рожден.	Домашний адрес, телефон, e-mail	Место основной работы, должность, телефон, e-мэйл	Обязанности в группе	Туристский опыт** перечислить маршруты, совершенные по данному виду туризма с указанием районов и к.с. (участие, руководство)
					Обязанности на судне	
1.	Гаврилов Андрей Сергеевич	25.09.74	г. Ульяновск, ул. Рябикова, д. 27, кв. 167. Тел. сот.: 8-987-634-68-38 8-927-630-19-97	г. Ульяновск, АО «Автодормостпроект», руководитель группы геологического отдела, <a href="mailto:andreikin@inbox.ru">andreikin@inbox.ru</a>	Руководитель, боцман, видеооператор, штурман, экспедитор ж/д и автотранспорта, рем.мастер, рыбовод, гитарист Адмирал, капитан катамарана «Кулик-2»	<i>Руководство (водные)</i> : р. Жом-Болок–Саянская Ока-2008* (Вост. Саян), V к.сл.; р. Шавла-Аргут-Катунь-2009* (Алтай) V к.сл.; р. Саянская Ока-Утулик-2011 (Прибайкалье, Хамар-Дабан), V к.сл.; р. Улуг-О (Тува), V к.сл.; р. Урик-2013 (Вост. Саян), V к.сл.; р. Катунь и притоки-2014 (Алтай), V к.сл.; р. Кубань-Аксаут-Бол. Зеленчук-Белая-2016 (Кавказ), V к.сл, р. Чуя-Катунь (с Мажойским каскадом) – 2018 (Алтай), VI к.сл.
2.	Васильева Ирина Викторовна	24.05.87	Ул. обл., р.п. Старая Майна, площадь Мира, д. 17. Тел.:	г. Ульяновск, ООО «ФорумЪ», юрист <a href="mailto:bonika2405@mail.ru">bonika2405@mail.ru</a>	Финансист-казначей Матрос катамарана «Кулик-2»	<i>Участие (водные)</i> : р. Большая Кокшага-2018 (Марий Эл), I к.сл.; р. Свяга-2019 (Ульяновская область), I к.сл.; р. Теберда-Аксаут-Большой Зеленчук-Кубань-2019 (Кавказ), III к.сл.; р. Бол. Кокшага-2020 (Марий Эл), I к.сл.;
3.	Короткова Наталья Анатольевна	20.06.75	Респ. Марий Эл, г. Йошкар-Ола, ул. Эшкинина, д. 5А, кв. 106. Тел.: 8-906-138-22-47	"СШОР по л/а" <a href="mailto:korotusha@mail.ru">korotusha@mail.ru</a>	Фотограф, летописец Матрос катамарана «Стерх-4»	<i>Участие (водные)</i> : <i>Участие (водные)</i> : р. Большая Кокшага-2018 (Марий Эл), I к.сл.; р. Пистайоки-2018 (Карелия), III к.сл. р. Теберда-Аксаут-Большой Зеленчук-Кубань-2019 (Кавказ), III к.сл.; р. Керженец-2019 (Нижегород. обл.), I к.сл.; р. Бол. Кокшага-2019 (Марий Эл), I к.сл. <i>Другие спорт. достижения</i> : КМС по полиатлону; чемпион Республики Марий Эл по триатлону, чемпион мира по полиатлону.
4.	Парфенова Галина Сергеевна	30.11.71	г. Ульяновск, ул. Промышленная, д. 40, кв. 76. Тел.: 8-917-60-543-40 8-906-140-57-05	Реабилитационный Центр «Подсолнух», педагог дополнительного образования <a href="mailto:parfenovags@inbox.ru">parfenovags@inbox.ru</a>	Завхоз в поезд, завхоз на маршруте Капитан катамарана «Стерх-4»	<i>Участие (водные)</i> : р. Катунь и притоки-2014 (Алтай), IV к.сл.; р. Песчаная-Кумир-2015 (Алтай), IV к.сл.; р. Пыжа-2016 (Алтай), IV+ к.сл.; р. Теберда-р. Бол. Зеленчук-р. Аксаут-р. Кубань-2019 (Кавказ), III к.сл.; р. Тунтсайоки- Тумча-2019 (Кольский п-ов), III к.сл. I спортивный разряд по спортивному туризму, дисциплина "маршрут" (№78/1-р от 29.01.20).
5.	Черноглазова Екатерина Владимировна	30.04.83	Ярославская обл., г. Рыбинск, Арефинский тракт, 45. Тел.: 8-925-294-12-72	г. Москва, Государственное Бюджетное Образовательное Учреждение (ГБОУ) Школа № 2116	Юнга Матрос катамарана «Стерх-4»	<i>Участие (водные)</i> : н/к походы выходного дня по Ярославской обл.; р. Зилим-2007 (Юж. Урал), II к.сл.; р. Большая Кокшага-2017 (Марий Эл), I к.сл.; р. Илеть-2018 (Марий Эл), I к.сл.; р. Свяга-2019 (Ульяновская область), I к.сл.

Качество	Название	Кат.тр.	Описание препятствия	Длина
порог	«Сакал»	II	Крупные камни-ворота на западе, остров, слева маловодные водопадики, справа – извилистая каменистая шивера, на выходе плиты, ворота из камней, мели. Сильное течение.	350
порог	«Захар»	II	Сами препятствия не очень сильные, но линия движения должна четко быть просмотрена (много обливных камней, шкуродерных шивер, косых потоков). ➤ 1 этап начинается косым сливом с плиты, далее небольшая заводь, затем справа от острова серия перекатов с прижимом к большому камню, за ним резкий поворот налево. За этими камнями остров, к которому можно зачалиться. ➤ 2 этап. Слева от острова между камней красивый узкий падун (непроходим) высотой более 1 м. Справа слив с небольшой бочкой и шиверный участок 20-30 м усыпанный обливными камнями – проход по струе, ближе к правому берегу. Чалка справа, и слева. ➤ 3 этап. Разведка шиверного участка в 500 м. С воды практически не видно, где спрятались коварные камни, а с левого берега (по камням) четко видны по середине большие обливные валуны. На этом участке довольно мелко и сильно несет – требует четкой маневренности.	250
порог	"Змеиный"	II	Порог начинается островком: слева непроход, а справа косой слив с бочкой и резким прижимом к правому берегу (большому валуну) от которого надо уходить влево, но неизбежно несет на узкий обливной камень, который при желании можно обрулить и справа и слева (что мы и сделали, все зависит от того как свалишься в бочку). Затем через 5 м два стоячих вала по полметра (без камней) и дальше через 100 метров по струе маленькая бочка и резкий поворот налево, за которым сильный перепад с узким слаломным участком в 30 м в гряде камней. После небольшой участок со спокойной водой, где по правому берегу две стоянки: одна с баней, а другая на высоком каменном мысу. Место красивое.	700
порог	«Соленый»	II	На подходе небольшой остров, справа и слева от которого начинается порог водоскатом, высотой не более 1,5м. Сам порог состоит из нескольких сливов, имеющих ступенчатую форму, высота которых достигает 0,5м. Завершается порог валами до 0,5м. Протяженность 200 м. Осмотр с воды	200
порог	«Падун»	III	Длина ~ 200 м. Река делится островом на 2 протоки: в правой – порог (II к.сл.) с осмотром по ПБ, в левой – «Падун» (III к.сл.) с осмотром по ЛБ. Перед разделением реки на правом берегу высокий каменный «лоб». В основной протоке слив 1,5 м с прижимом вправо, затем сложная шивера с обливняками 150 м. В «канализации» скальный желоб, с косым валом на выходе, длинная маловодная шивера.	450-500
порог	Меж-озерный»	II	Осмотр по ПБ. На выходе из озера остров, две протоки. Левая – проход проблематичен. Проход правой протокой. Начало проток мелкое, далее мощные валы – по центру. Прохождение с тандемной страховкой.	300
порог	№ 14:	II	Просмотр с воды. В конце ступень высотой 0,2м с небольшой бочкой. Прохождение по основной струе походным порядком при тандемной страховке	100
шивера	№ 17	II	Прохождение по основной струе. Разведка – с воды. Прохождение по основной струе походным порядком при тандемной страховке. Прохождение сложностей не вызывало.	150
порог	№ 22, «Пужма»	II	Начинается разгонной шиверой. Шивера состоит из гряды косых и прямых валов высотой до 0,5м. Прохождение: просмотр с воды. Серия метровых валов без камней по струе. Порог всем очень понравился. Большие валы. Бочек по нашей воде не было. За порогом есть неплохая стоянка.	100

порог	«Семиповоротный»	III	Начинается после 4-х шивер. На ЛП уклон заметно увеличивается. Напротив этого места чалки на ПБ большая каменная россыпь. Осмотр по ЛБ. Через 600 м от начала, на правом повороте на 90° – улова для промежуточной чалки. Часть порога после улова сложности не представляет. 5 ступеней, 1-2 ступени шиверы 2 к.с., 3 ступень мощная шивера с локальными бочками и валами до 1 метра, суводь слева, остров с «канализацией» справа, 4 ступень шивера с валами 0,5-0,7м, большая суводь справа, 5 ступень протяженный быстроток с мелями, приток впадает слева.	1500
порог	№ 25	II	Порог состоит из 2 ступеней, каждая не более 0,3м. Просмотр с воды, прохождение с интервалом 50 м. Координаты: N65° 27.111' E30° 31.974'	300
порог	«Одинокое дерево»	II	По правому берегу, возле него, хорошая стоянка. Проход: 10 м по струе (несколько валов до 1 м и маленький слив с камня). После небольшого расширения – шиверный участок 200 м.	300
порог	№ 24	II	Просмотр с воды, прохождение с интервалом 30м. Прохождение по основной струе походным порядком при тандемной страховке. Прохождение сложностей не вызывало.	30
порог	«Курки»	III	Осмотр по ЛБ. Заход мелкий, затем проход через бочку и далее по валам. Плита со сливом 1м на всю ширину русла, по центру стоячие валы, слева и справа мощные суводи-противотоки.	400
шивера	№ 27	II	Она имеет валы до 0,4м. Проход осложняет сухое дерево (по правому берегу), загораживающее 1/3 русла реки. Сразу после шиверы есть отличная стоянка на правом берегу (N65° 25.155' E30° 32.693').	100
порог	«Петух»	II	Перед порогом русло реки сужается до 15м. Порог образует гряда валов высотой до 0,7м. Длина 50м. Разведка – с воды. Прохождение по основной струе походным порядком при тандемной страховке.	50
шивера	№ 30	II	Координаты: N65° 24.421' E30° 32.195'. Просмотр с воды. Прохождение по основной струе (интервал 50м). Разведка – с воды. Прохождение по основной струе походным порядком при тандемной страховке.	70
порог	«Грива»	II	Порог состоит из двух проток: правая непроходимая, левая более полноводная. Левая протока начинается валами, далее следует небольшая проносная бочка и поворот направо с небольшим сливом (0,3м).	300
каскад	«Фурляляй»	III	Длина~500 м. Осмотр по ЛБ. Начало порога несложное. Далее зачалиться в большом улове у каменного «лба» на левом берегу для осмотра последней основной ступени порога. Шиверы с невысокими валами на заходе, крутые повороты, перед ключевым местом слева 2 больших стоячих залива, затем слева скала, под ней слив 1,5м, а справа трек с небольшими валами и прижимом к камням на выходе.	700
порог	«Имисее»	III	Длина ~ 300 м. 2 ступени одинакового типа, большие суводи. Осмотр по правому берегу. Мощный порог с валами, проходится по центру, чуть левее впритирку к основным валам (высотой по 1,5-2,0 м). Каменные ворота на заходе, мощные языки со стоячими и косыми валами на выходе.	400
порог	«Талиш»	II	Просмотр необязателен, но возможен по правому берегу. Представляет собой короткую шиверу с высокими валами. За порогом небольшая шивера, проходимая сходу, потом начинается порог «Хирви».	100
порог	«Хирви»	II	Просмотр желателен с левого берега. Представляет собой шиверу с крутым поворотом направо. Через все русло проходит несколько каменных гряд. На входе несложные бочки. Через 5 км ниже по течению оз. Корпиярви.	300
порог	«Поалла»	III	2 ступени: первая длиной – 70 м, вторая – 150 м. Между ступенями расстояние до 300 м. Осмотр 1-й ступени - по ПБ, 2-й - по ЛБ. Мощный порог с валами и бочками. Первая ступень – слив 1,5м пологий, с косым отбойником на языке справа, затем трек, слева суводь-разлив, трек выносит на слив с мощной неравномерной бочкой через всю реку (в центре основной вал 2,5 м, проходимый катом на скорости); в бочке есть проносной язык, слева мелко, в центре останавливает.	350

## II. Общегеографическая и туристская характеристика района похода

### Географическое положение



**Республика Карелия** – субъект Российской Федерации, республика в её составе. Входит в состав Северо-Западного федерального округа, является частью Северного экономического района.

Столица – город Петрозаводск.

Западная граница Карелии совпадает с государственной границей Российской Федерации и Финляндии. На востоке Карелия граничит с Архангельской областью, на юге – с Вологодской и Ленинградской областями, на севере – с Мурманской областью.

Государственный язык – русский. Языки, пользующиеся государственной поддержкой в республике: карельский (не является одним из государственных языков республики ввиду отсутствия алфавита на кириллической основе), финский и вепский.

Республика Карелия расположена в Северной Европе, в северо-западной части России, омывается Белым морем на северо-востоке.

Основной рельеф республики – холмистая равнина, переходящая на западе в Западно-Карельскую возвышенность. Ледник, отступая на север, сильно изменил рельеф Карелии – появились во множестве моренные гряды, озы, камы, озёрные котловины.

Высочайшая точка Республики Карелия – гора Нуорунен.

Крайняя северная точка Карелии находится к северу от озера Аськиярви, крайняя восточная точка лежит в Пудожском районе близ озера Малое Черозеро, крайняя южная точка – близ мыса Габанов, крайняя западная точка лежит на юге республики в Лахденпохском районе на северном берегу озера Питкяярви (однако к ней близка точка, расположенная почти на той же долготе на севере республики в Лоухском районе – севернее озера Халтиоярви).

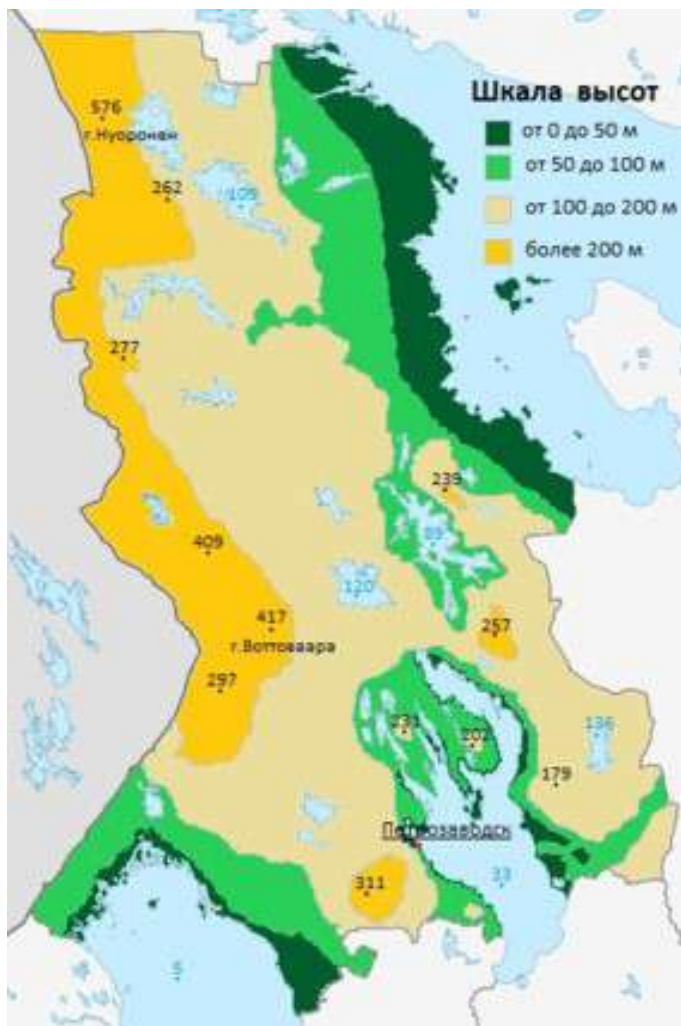
Географический центр республики находится на территории Паданского сельского поселения южнее деревни Кузнаволок близ озера Елмозеро.

Выбранный нами маршрут проходил по Карелии. Вся эта обширная территория представляет собой всхолмленную равнину с абсолютными высотами до 500 м, с многочисленными крупными и мелкими озерами и болотами.

Леса в основном хвойные из сосны и ели, из лиственных пород встречаются береза, осина, ольха. В лесу много ягод и грибов, в реках и озерах ловится рыба: щука, окунь, плотва, хариус. В районе велись и ведутся лесозаготовки, поэтому в самых неожиданных местах можно натолкнуться на действующие или брошенные временные поселки лесозаготовителей, лесовозные дороги, узкоколейные железные дороги, полусгнившие километровые столбы на берегах рек, полуразрушенные плотины в истоках рек, если они вытекают из озер. Основные населенные пункты сосредоточены около крупных рек, каналов, шоссе и железных дорог. Часто можно встретить брошенные деревни расположенные далеко от путей сообщения.



### Рельеф



Республика Карелия расположена на северо-западе Восточно-Европейской (Русской) равнины, в восточной части Балтийского щита. Карелия представляет собой холмистую равнину со множеством озёрных котловин, плоских и возвышенных скал, одиночных глыб и валунов, скоплений песка, глины, гальки, валунов в форме холмов и гряд. Вдоль северо-западной границы Карелии протянулся хребет Мансельская, на западе расположилась Западно-Карельская возвышенность, на юге – Олонецкая возвышенность, на юго-востоке – Андомская возвышенность. В прилегающих к Белому морю районах расположена заболоченная Прибеломорская низменность.

### Климат

Погода изменчива. Климат мягкий с обилием осадков, меняется на территории Карелии от морского к умеренно – континентальному. Зима снежная, прохладная, но обычно без сильных морозов, если морозы наступают, то только на несколько дней. Лето

непродолжительное и тёплое, с большим количеством осадков. Даже в июне в республике иногда бывают заморозки (крайне редко). Жара бывает редко и наступает на две-три недели по южным районам, но из-за высокой влажности она ощутима и при 20°C. В северных районах жара бывает крайне редко, и длится не более нескольких дней.

Близость Балтийского, Белого и Баренцева морей обуславливает на территории Карелии интенсивную циклоническую деятельность, высокую относительную влажность воздуха, большое количество атмосферных осадков и неустойчивость погодных условий во все времена года. Наибольшая влажность наблюдается в ноябре – январе, наименьшая – в мае – июне.

Преобладающими в течение года на территории Карелии являются ветры южного и юго-западного направлений. В летнее время среднемесячные скорости ветра составляют 2,5-3,5 м/с, на открытых побережьях крупных водоёмов и островах – до 4-5 м/с.

Наибольшие значения облачности наблюдаются осенью и составляют по 10-балльной системе 8,8-9,2 балла. В марте – июле облачность не превышает 6,5 баллов.

Продолжительность солнечного сияния составляет не более 37 % от возможного, на севере республики составляет в среднем 1560 часов за год, на юго-западе – 1749 часов за год. Максимальное число солнечных дней приходится на июнь – 29 дней.

Климат района умеренно континентальный. Наибольшее количество осадков выпадает зимой и осенью. Лето умеренно теплое, хотя возможны короткие периоды высокой (до +30С) температуры. Гораздо вероятнее похолодания (днем +7 – 10С).

Среднегодовая температура воздуха по республике составляет от 0,0 °С на севере и до + 3,0 °С на юге. Самый холодный месяц года – январь (среднемесячная температура составляет от –9,0 °С до –13,0 °С), самый тёплый месяц года – июль (среднемесячная температура составляет от + 14,0 °С до + 17,0 °С). Абсолютный минимум температуры воздуха был зафиксирован в 1940 году в Олонце и составил –54,0 °С. Абсолютный максимум температуры воздуха + 36,0 °С был зафиксирован в 1972 году в Пудоже, а также в 2010 году в Олонце.

В конце апреля месяца вся территория республики, как правило, освобождается от снежного покрова, хотя в северных районах, в некоторые годы, снежный покров сохраняется до третьей декады мая.

Лето наступает в конце мая – начале июня, когда среднесуточные температуры воздуха устойчиво переходят через + 10,0 °С. Средняя продолжительность летнего сезона составляет 2,5-3,5 месяца.

Осень начинается в конце августа – начале сентября и продолжается в среднем около 2 месяцев.

---

### Гидрография

На востоке Карелия омывается Белым морем, на юге – Ладожским и Онежским озёрами, береговая линия которых имеет многочисленные заливы и бухты. Основными элементами гидрографической сети Карелии являются озёра, реки, водохранилища, болота. Карелия богата ресурсами пресной воды.

Самое большое болото Карелии – Юпяжшую, площадью около 20 тыс. гектаров. Расположено в Калевальском районе по левому берегу реки Кепы, притока Кеми. Размер болота примерно 6 x 20 км.

В республике около 60000 озёр. Озера в Карелии занимают 12-13% суши. В совокупности с болотами они насчитывают около 2000 км<sup>3</sup> качественной свежей воды. Ладожское и Онежское являются самыми большими озёрами в Европе. Так как территория Карелии располагается на Балтийском кристаллическом щите, то многие реки порожисты и нередко одеты в каменные берега

На территории Республики Карелия насчитывается 27,6 тысяч рек, относящихся к бассейнам Белого и Балтийского морей, незначительный участок на юго-востоке республики относится к водосбору Каспийского моря (река Волга). Суммарная протяжённость рек Карелии составляет 83 тыс. км. Преобладают малые реки длиной до 10 км (95 % от общего числа рек на территории Карелии), тридцать рек относятся к классу средних и имеют длину более 100 км.

Питание рек смешанное, снегодождевое. Реки имеют высокое весеннее половодье, переходящее к массовому туристскому сезону (июль-август) в устойчивую летнюю межень. Меженный уровень может быть низким в сухое или высоким в дождливое лето. Реки доступны для сплава с середины июня до середины сентября. Благодаря большому количеству озёр в бассейнах рек, разветвленной сети притоков и невысоким водоразделам, значительная часть водных маршрутов состоит из подъема против течения по одной реке, волока и сплава по другой.

Площадь водосбора более 10000 км<sup>2</sup> имеют 5 озёрно-речных систем – реки Кемь, Выг, Шуя, Ковда и Водла, площадь более 1000 км<sup>2</sup> имеет 51 система, более 100 км<sup>2</sup> – имеют 366 водных систем.

Густота речной сети в среднем составляет 0,53 км/км<sup>2</sup>, средняя скорость течения колеблется от 0,1 до 6,0 м/с, средняя глубина русла рек составляет от 0,3 м на порогах до 15,0 м на плёсах.



Выделяются три основных типа крупных рек по характеру их размещения на водосборе:

- ✓ Верховой, при котором озёра лежат в верхней части водосбора – Кемь, Суна, Олонка и другие.
- ✓ Каскадный, при котором озёра размещены равномерно по длине главной реки – Ковда, Лендерка, Лужма и другие.
- ✓ Низовой, при котором наиболее крупное озеро находится в нижней части бассейна, и река представляет короткий сточный канал.

Годовая амплитуда колебаний уровня воды на крупных реках Карелии составляет 3-5 м, на мелких реках – 1-2 м. Замерзание рек происходит в ноябре месяце, средняя продолжительность ледостава составляет 140 дней, средняя толщина льда в марте составляет 55 см, средняя продолжительность ледохода – 5 дней

### **Писта (Пистайоки, Вáлда, Пистаёки)**

Река в северной части Карелии, протекает по территории Лоухского и Калевальского районов. Один из истоков реки Кемь (бассейн Белого моря).

Исток реки – озеро Йоукамярви, расположенное в Финляндии. В верхнем течении протекает параллельно дороге Пяозерский – государственная граница (пункт пропуска Суопера).

В своём течении река проходит через систему озёр, самые крупные из которых: Кимасьярви, Шуванда, Харвасьярви, Вахельтаярви, Пистаярви, Вайкульское и Корпиярви. Устье реки – озеро Верхнее Куйто. Длина реки составляет 110 км, площадь водосборного бассейна 3190 км<sup>2</sup>.

Питание реки преимущественно снеговое и дождевое. Среднегодовой расход воды – до оз. Пистаярви – 22 м<sup>3</sup>/с, в истоке реки из оз. Пистаярви – 37 м<sup>3</sup>/с, в устье – 44 м<sup>3</sup>/с. Средний уклон межозерных участков – 1,7 м/км. Общее падение от озера Йоукамярви до оз. Верхнее Куйто составляет 150 м. Населенные пункты в прибрежной зоне: деревни Кушеванда и Тихтозеро. Река не судоходна.

### **10 наиболее сложных препятствий в порядке убывания сложности.**

1. Падун (левая протока) III к.сл.;
2. Поалла III к.сл.;
3. Семиповоротный III к.сл.;
4. Каскад порогов Фурляляй III к.сл.;
5. Курки III к.сл.;
6. Имисев III к.сл.;
7. Межозерный II к.сл.;
8. Захар-порог II к.сл.;
9. Хирви II к.сл.;
10. Змеиный II- III к.сл.;

### **Животный и растительный мир**

Богат и разнообразен животный мир Карелии. Одних только позвоночных насчитывается здесь более 370 видов. Из них млекопитающих – 63 вида, птиц – 252, пресмыкающихся – 5, земноводных – 5, рыб – 53 вида. Располагаясь в таёжной зоне, Карелия обладает фауной, имеющей характерный лесной облик.

Карельская фауна сравнительно молодая, сложилась в послеледниковый период, то есть в течение последних 10 – 15 тысяч лет. Начало этого процесса относится к тому времени, когда территория современной Карелии освободилась наконец из-под вод древнего Балтийско-Беломорского бассейна и начала покрываться тундровой и лесотундровой растительностью. В этот период, получивший в науке название Иольдиевого времени, сюда проникли многие арктические виды зверей и птиц, и в первую очередь обитатели морских побережий и озёр: кулики, гагары, гуси, утки, белая куропатка, северный олень, лемминг, песец и другие. Из рыб следует отнести налима, бычка-подкаменщика, палию, ручьевую форель, сига, озёрную корюшку. Потепление климата и освобождение от воды больших участков суши привели к широкому распространению в Карелии древесной растительности и интенсивному заселению этой территории видами животных.

В последовавшую затем атлантическую эпоху, лиственные, смешанные и сосновые леса достигли в Карелии максимального развития. Из млекопитающих обнаружены тюлень, заяц-беляк, бобр, водяная крыса, соболь, куница, хорек, выдра, волк, лисица, два вида собак, бурый медведь, северный олень, лось, плосколобый бык, из птиц – беркут, канюк, чайки, ястребы, ворона, глухарь, тетерев, белая куропатка, гусь, лебедь-кликун и различные виды уток, из рыб – сом, судак, налим, сиги, окунь, плотва и другие. Большинство из них относится к лесным (таежным) видам животных, но наряду с ними при раскопках неолитических стоянок были найдены и лесостепные виды – зубр, тур, косуля, кабан, дикий кот, серая цапля, крачка- мартышка и другие.

3-6 тысяч лет до нашей эры теплый и влажный атлантический период сменился сухим и жарким суббореальным, а затем более влажным и холодным климатом субатлантического периода (1 – 3 тысячи лет до нашей эры). В это время в Карелии наиболее широкое развитие получили темнохвойные (еловые) леса, а широколиственные породы начали отступать. Соответственно и в фауне явно увеличивалось число таежных видов, прибывавших с севера и востока. Это белка, россомаха, бурый медведь, а из птиц – рябчик, глухарь, совы, дятлы и многие другие. В дальнейшем, уже в историческое время, формирование животного мира происходило под прямым или косвенным влиянием человека.

Самым крохотным животным карельской тайги является бурозубка, весящая 2-3 г, самым крупным – лось, весом до 400 кг. Встретить медведя в лесу удастся редко – он ведёт преимущественно ночной образ жизни, осторожен. Ещё одним крупным зверем (до 190 кг) является лесной северный олень. Сегодня этот вид встречается в северных районах. Представителем животного мира Карелии является бобр. Не так давно пришли в Карелию с юга и очень быстро достигли её северных рубежей енотовидная собака и дикий кабан. Ещё два вида – американская норка и ондатра были завезены на территорию республики и стали здесь промысловыми животными.

Полный список охотничьих зверей Карелии насчитывает 25 видов.

Пресмыкающиеся и земноводные Карелии представлены 4 таёжными видами (40 %), 3 видами с транспалеарктическим распространением (30 %) и тремя южными формами, характерными для европейских широколиственных лесов. К первой группе принадлежат живородящая ящерица, гадюка, травяная и остромордая лягушки, ко второй – жаба, обыкновенный тритон и веретеница, к третьей – прыткая ящерица, уж и гребенчатый тритон. Фауна наземных позвоночных Карелии на 35 % состоит из западноевропейских и южных форм, свойственных полосе широколиственных лесов, на 33 % – из широко распространенных в Евразии видов, на 24 % – из таежных (сибирских) форм и на 9 % – из арктических (полярных) видов.

Разнообразен мир пернатых Карелии, насчитывающий более 260 видов, из которых около 200 – гнездящиеся. Большинство составляют птицы лесных ландшафтов – примерно 60 %, значительная группа (30 %) связана с водоёмами и менее 10 % видов предпочитают открытые ландшафты, 34 % видов птиц находят в северном пределе распространения, а 12 % в южном.

Наибольшей популярностью среди лесных птиц пользуются глухарь и тетерев. К лесным птицам относятся певчий дрозд и соловей. Летом изредка можно увидеть в полёте беркута, орлана-белохвоста и скопу. Среди водных птиц выделяется лебедь-кликун.

Около 30 видов гнездящихся птиц обитают на Белом море. Это гага, длинноносый крохаль, полярная крачка, атлантический чистик и другие. Особенно оживлённо бывает здесь во время пролёта. На отдыхе и кормёжке на воде и у берегов держаться тысячные стаи морянок, синьги турпана и казарок.

В озёрах и реках Карелии обитает около 50 видов рыб. Больше всего видов отмечено в Ладожском (42) и Онежском (35) озёрах. С продвижением на север число их снижается. К числу наиболее ценных рыб относятся представители семейства лососёвых: лосось, сёмга, паляя и сиг. В крупных озёрах предельной величины достигают судак, окунь, щука и хариус. Около 70 видов рыб и их разновидностей обитают в Белом море. К основным промысловым относятся сельдь, навага, треска, камбала, а также заходящие в реки сёмга, сиг и корюшка.

Из мира насекомых, насчитывающего в Карелии более 3000 видов, следует упомянуть комара.

Карелия – край ягод, здесь произрастают во множестве брусника, черника, морошка, голубика, клюква, растёт в лесах малина – как дикая, так и одичавшая, иногда перебираясь из деревенских садов. На юге республики обильно растут земляника и смородина. В лесах обычен можжевельник, нередко черёмуха и крушина. Изредка встречается калина красная. На крайнем юго-западе республики очень редко встречается и лещина.

В Карелии два заповедника: «Кивач» и «Костомукшский», а также Кемь-Лудский участок Кандалакшского заповедника. На их территориях проложены экологические маршруты, имеются музеи природы, осуществляется научный туризм.

В республике три национальных парка – «Водлозерский» (частью находится в Архангельской области), «Паанаярви» и «Калевальский». Также действуют два музея-заповедника: «Валаам» и «Кижичи».

Большую часть территории Карелии (148 000 км<sup>2</sup>, или 85 %) занимает государственный лесной фонд. Лесной фонд республики Карелия имеет общий запас древесины 945,7 млн м<sup>3</sup>, из них хвойные насаждения – 826,3 млн м. На территории Республики Карелия расположено 17 лесничеств.

---

## **Население**

Численность населения республики, по данным Росстата, составляет 622 484 чел. (2018). Плотность населения – 3,45 чел./км<sup>2</sup> (2018). Городское население – 80,41 % (2018).

По предварительным итогам переписи населения России, которая прошла в октябре 2010 года, численность постоянного населения Республики Карелия по сравнению с переписью населения 2002 года уменьшилась на 71 тысячу человек.

Наиболее населённой является южная часть республики, где проживает 73 % населения и плотность составляет 8,7 человека на квадратный километр. В центральной части число жителей на один квадратный километр составило 2 человека (13 % жителей). Менее заселённым является север республики с плотностью населения 1,5 человека (14 % жителей). Самый малонаселённый район республики – Калевальский, в нём зарегистрировано 6774 чел. (2018). В целом по республике плотность населения составила 3,45 чел./км<sup>2</sup> (2018).

### **Сведения о туристских возможностях района**

В Карелии популярен традиционный активный, культурный и экологический («зелёный») виды туризма.

В Карелии самой природой созданы уютные уголки, отвечающие требованиям туризма: питьевая вода, сухие поляны, покрытые толстым слоем мха и вереска и сухие дрова для костра. Здесь можно проводить походы: пешеходные до 3 категории сложности, водные и лыжные до 4 категории сложности. Наличие рыбы в водоемах, ягод и грибов в лесах делают летние походы еще более интересными. Однако, отправляясь в путешествие, необходимо знать об ограничениях и запретах ловли рыбы в ряде водоемов.

Карелия привлекает туристов памятниками истории и культуры, экологически чистой природой и малой плотностью населения. Карелия популярна у любителей водного туризма, путешественников на велосипедах и автомобилях, у рыбаков и охотников. По Ладожскому и Онежскому озёрам летом курсируют круизные теплоходы. Мировую известность имеет, например, архитектурный ансамбль на острове Кижы (куда можно доехать на скоростном теплоходе из Петрозаводска), Спасо-Преображенский монастырь на острове Валаам и другие объекты.

В зимнее время в Карелии есть возможность заниматься всеми видами лыжного спорта, принять участие в сафари на собачьих или оленьих упряжках, совершить путешествие на снегоходах. Туристические агентства предлагают разнообразные маршруты с осмотрами достопримечательностей, памятников истории и культуры. В январе 2012 года состоялась международная гонка на собачьих упряжках «По земле Сампо». Развивается конный туризм – любители верховой езды могут любоваться природой Карелии верхом на лошади и зимой, и летом. Популярными остаются карельские петроглифы – уникальные наскальные изображения, которым насчитывается уже около 6000 лет.

Круглый год работают санатории посёлка Марциальные воды – первого курорта России, основанного в 1719 указом Петра Первого.

Туристам, посещающим западную часть республики, объявленную пограничной зоной, следует иметь при себе удостоверение личности (общегражданские паспорта, детям – свидетельства о рождении) для возможного прохождения паспортного контроля.

Хотя реки Карелии имеют частые и продолжительные плесы, многочисленные большие и малые озера на своем пути, но ярко выраженные перепады в рельефе создали пороги, интересные для водников в спортивно-техническом отношении. Наиболее популярные маршруты – по рекам Суна, Охта, Чирка-Кемь, Выг, Шуя, Кереть.

Есть хорошая возможность съездить на Соловецкие острова (30 км от Кеми).

### **Сотовая связь**

В Карелии наиболее стабильно работают операторы сотовой связи "Мегафон" и "МТС". У операторов «Билайн», «Теле-2» – качество связи не везде высокое. Связь в глубинке развита слабо.

В начале маршрута связь не ловит вообще никакая. В конце маршрута появляется связь Мегафон и МТС на мосту через Пистайоки в конце озера Корпийярви: подняться на мост, идти в сторону Финской границы, метров через 200-300 будет пятачок на дороге обозначенный привязанными к деревьям, веткам кусками ткани, пустыми бутылками ПЭТ

## Пути подъезда и выезда с маршрута

### Заброска

Заброска на маршрут осуществляется через поселок Лоухи. Наша группа добиралась до Лоухов поездом №022Ч Санкт-Петербург – Мурманск (отправление в 21:24). Приезд на ст. Лоухи, погрузка в заказной, а/транспорт. Дорога до реки. Регистрация в пограничной зоне.



Фото 1. Регистрация в погранично-таможенной службе.

Во избежание неприятностей при проезде в пограничную зону, руководителю необходимо представить список группы пограничнику, офис которого находится в одном из помещений вокзала (вход с улицы). В списке обязательно указывается ответственное лицо (руководитель), которое лично должно явиться с паспортом. В нашем случае у группы были письма-ходатайство на имя начальника погран. отряда – просто оставили ходатайство-письмо с просьбой не препятствовать прохождению маршрута (Фото 1).



Фото 2. Качество дороги при подъездах к точке стапеля.

Расстояние от пос. Лоухи до Кимасъярви – около 160 км. Дорога не ахти (Фото 2), ехать часов 6 точно. Заброска осуществляется по асфальто-грунтовой дороге, которая проходит через несколько поселков до разрушенного деревянного моста на озере Кимасъярви. Дорога ужасная даже в сухую погоду: вначале разбитый асфальт, а основная часть – грунтовка, причем жутко петляющая (водитель сказал, что дорога строилась во время войны и петляет из-за того, что самолетам тяжело было бомбить колонны военной техники).

Еще один пугающий момент: финские лесовозы: огромные фуры на скорости ~100 км/ч проносятся на встречу по грунтовке, на поворотах, с жутким шумом и грохотом!

На ст. Лоухи к поездам подъезжают местные перевозчики, бизнес развивается стремительно, проблем договориться нет. Видимо в Лоухах давно этим промышляют, и толпа извозчиков встречает с утра все поезда. Если зайти за станцию и пойти влево по дороге, то метров через 500 будет автобаза.

Наша группа в этом походе пользовалась услугами заброски Максима Алексева. Его работа нашей группе очень понравилась – все было сделано быстро, качественно. Большой комфортабельный УАЗик с очень большим прицепом, в который уместилось абсолютно все наше снаряжение и даже все рюкзаки и катамараны, позволившие нам ехать с удобствами.

Заброска производилась в дневное время в условиях достаточной видимости. Всю дорогу Максим нам рассказывал: историю края, природу края, выполняя при этом работу гида, останавливался по пути следования в местах-достопримечательностях. Приехали на поляну стапеля только под вечер, в 21:40.

	"Туда"	Водитель	Максим Алексеев	+7-950-891-71-39	«УАЗ» с прицепом
1	"Туда"	Водитель	Александр (личный)	+7-921-011-70-54	6 мест-8000; 7мест -9000;
2	"Туда"	Водитель	Александр (рабочий)	+7-921-700-69-24	8 мест - 10000
3	"Туда"	Водитель	Павлов Юрий	+7-921-523-66-08	до 7 чел -9000;
4	"Туда"	Водитель	Павлов Юрий	+7-921-016-11-99	более 7 чел. - 18000
5	"Туда"	Фирма	"Колвица-Тур"	+7-921-151-55-97	трубку не берут
6	"Туда"	Водитель	Ершов Сергей Валер.	+714-395-11-56	

Ранее в Лоухах (поход 2004 года) нас встречал Ершов Сергей Валерьевич, охотовед. Домашний адрес, Лоухи, ул. Советская, д.41, кв.5. дом. тел. 2-11-56, можно позвонить соседу 2-10-56. Он возит на двух Газ-69 с прицепом. Договориться лучше заранее, но его цены на данный момент дороговаты.

### **Выброска**

Первый хороший сход: с озера Корпьярви. Там, где на карте отмечено ур. Корпиозеро с воды видно большую пропелшину в лесу. Чуть выше просторная поляна. До дороги на Калевалу примерно 100 м. Дорога более высокого класса, чем обозначена на карте. Дело в том, что она теперь ведет на погранпереход, через который финны вывозят наш лес, и они же оборудовали всю дорогу и мосты.

Также сплав по р. Писта можно закончить под бетонным мостом через реку после оз. Корпьярви, если подняться вверх 100-150 метров. Отсюда можно уехать в Кемь через пос. Калевала по той же дороге.

Наша команда прошла дальше и разбирала каты после прохождения пор. Поалла с возвращением до моста пешком. Тропинка отходит от первой ступени пор. Поалла и идет через лес (азимут 40<sup>0</sup>) через 30 мин ходу вышли на проселочную дорогу. По ней свернули



налево и через 10 минут дошли до асфальтированной дороги. От перекрестка в 50 м виден мост через Писту (Фото 3).



Фото 3. Качество дороги при подъездах к точке антистапеля – Мост через Писту.

Выброска - от моста трассы Калевала - Войница. До Кеми - около 200 км. До Калевалы дорога - довольно приличная грунтовка, дальше – почти везде асфальт. За Калевалой дорожники каждый год что-то ремонтируют, следовательно, скоро дорога будет в хорошем состоянии.

Пользовались услугами Рудольфа (это наш старый водитель по выброске в 2018 году). Один занимается заброской с Лоухов, т.к. там живет, другой выброской до Кеми, т.к. живет в Калевале и до Кеми ему возить людей сподручнее. Удобный микроавтобус с огромным прицепом (в этот раз обошлись без прицепа). Отличная работа. Рекомендуем.

1.	"Обратно"	Водитель	Рудольф	+7-921-455-32-50 8-8145-44-11-26	До 6-8 чел. – 12000 От 9 и <чел. – 14000
2.	"Обратно"	Водитель	Родион "МореРекиКемь"	+7-921-522-36-65	12000-12500
3.	"Обратно"	Водитель	Сергей "МореРекиКемь"	+7-921-728-10-10	12000-12500
4.	"Обратно"	Водитель	Игорь "МореРекиКемь"	+7-921-222-21-30	12000-12500
5.	"Обратно"	Директор	Эдгар (фирма "Велт")	+7-921-468-22-88	Дороже Рудольфа
6.	"Обратно"	Водитель	Андрей	+7-921-451-88-84	
7.	"Обратно"	Водитель	Дмитрий	+7-921-620-07-55	
8.	"Обратно"	Водитель	Олег	+7-921-463-67-22	10000
9.	"Обратно"	Водитель	Дмитрий	+7-921-451-36-51	

Из г. Кеми ходят поезда в Москву, Санкт-Петербург (каждый день). Прямые билеты до Москвы можно приобрести в железнодорожной кассе на вокзале. Поезда в Москву ходят в интервале между 07.00 – 12.00 (рекомендую уточнить расписание). Поезд прибыл в Питер точно по расписанию.

### **Погранично-таможенная служба**

Пропуска в погранзону нужно оформить заранее через пограничников, либо к/л турфирму, организующую туда походы.

Первый пост – человек с погранотряда (Фото 1), сидит в комнате милиции на вокзале в Лоухах. Знакомство с ним произошло на перроне станции Лоухи. Он сам подошел к нашей группе, поинтересовался у старшего (руководителя) о готовом списке группы. Наша группа заранее подготовила списки – ходатайство от «Региональной общественной организации «Ульяновская федерация спортивного туризма» для посещения погран. зоны (см. Приложение). Кроме этого списка нужно заполнить два бланка посещения погран. зоны. К сожалению, образцы бланков в данном отчете предоставить нет возможности, т.к. после их заполнения, представитель погран. службы их забрал, но с заполнением никаких трудностей не возникало (он задавал вопросы о гражданстве, видимо, там есть свои тонкости, о которых мы, жители РФ, не знаем). Заполнение бланков занимает порядка 10 минут (как раз время погрузки а/машины).

На погранзаставе нас должен был встретить дежурный по отряду, взять еще один список, и попросить на выходе зайти в отряд в Калевале отметить. Но на погранзаставе нас никто не остановил, да, если честно, погранзаставу и будку с пограничником, которая была в 2018 году, уже в этом году мы не заметили. Возможно, ее демонтировали за ненужностью. На этом все оформление кончилось.

### **Рыбинспекция**

Впервые упоминание о запрете рыбной ловли появляется на мосте ниже оз. Вайкульского. По слухам, инспектор забирается и выше озера. Около моста у них оборудован стационарный пост совместно с милицией.

У рыбинспектора можно купить разрешение на ловлю. Разрешение из Лоухов не действительно, т.к. это другой район. На сорную рыбу на удочку можно ловить на озерах бесплатно, а на семгу – 300 рублей/сутки (см. приложение в этом отчете: «Выдержка из "Правил рыболовства для Северного рыб хозяйственного бассейна с поправками 2015 и 2017 гг. На территории Республики Карелия и города Петрозаводск в весенне-летний период 2018 года»). Если до конфликта еще не дошло, то можно купить индულгенцию до конца похода, если дошло, то все бесполезно, т.к. снасти все равно изымут.



Фото 4. Хариус.



### **III. Подготовка к путешествию на реку Пистайоки**

#### **3.1. Техническая характеристика маршрута по реке Пистайоки**

Длина водотока – 110 км. Сплав обычно начинают от озера Кимасъярви в километре от дороги, соединяющей п. Пяозерский с погранпереходом Суоперя. Средний уклон межозерных участков 1,7 м/км. Общее падение составляет 150 м. Среднелетний расход воды до оз. Пистаярви – 22 м<sup>3</sup>/с, в истоке реки из оз. Пистаярви – 37 м<sup>3</sup>/с, в устье – 44 м<sup>3</sup>/с. На реке около 30 порогов, которые проходимы при любом уровне воды.

Рыбалка на реке запрещена, необходима лицензия, которую надо покупать в пос. Клевала (т.к. почти вся река течет в Калевальском районе), стоит что-то в районе 300-350 руб./день.

#### **3.2. Запасные и аварийные варианты выхода с маршрута**

##### Запасные варианты:

Запасных вариантов маршрут не предусматривает, так как протекающая рядом река Войница существенно превышает по сложности реку Пистайоки и имеет очень короткую сезонность в мае-июне или после сильнейших дождей. То же можно сказать и о реке Тавайоки (Таваньга).

##### Аварийные выходы:

Аварийно можно уехать от многих мест, дорога идет недалеко (менее 1 км) от реки от самого истока и до озера Шуванда (там небольшой поселочек). Деревянный мост пересекает реку за озером Хирвасъярви. На озере Пистаярви на хуторе постоянно живет финн и принимает рыбаков и туристов, у него есть моторный катер, и к нему можно обратиться за помощью.

На выходе из озера Вайкульское разрушенный мост и неплохая грунтовка. Там расположен стационарный пост рыбнадзора в вагончиках. К этому месту можно вызвать водителей и сняться с маршрута или обратиться к рыбинспекторам за помощью.

#### **3.3. Изменения маршрута и их причины**

Заранее тщательно просчитанный и продуманный руководителем совместно с группой график движения позволил нам пройти весь заявленный маршрут без существенных изменений (см. сравнительную таблицу маршрута):

Даты	Заявленный маршрут	Фактический маршрут	Примечания
03.08.20	Выезд из Ульяновска в 12:00 (местн.) на а/м в Канаш. Погрузка в поезд №133Г, отправление – 16:08.	Выезд из Ульяновска в 12:00 (местн.) на а/м в Канаш. Погрузка в поезд №133Г, отправление – 16:08.	Без изменений
04.08.20	Приезд в СПб в 11:30. Погрузка в поезд №022Ч, отъезд в 21:24.	Приезд в СПб в 11:30. Погрузка в поезд №022Ч, отъезд в 21:24.	Без изменений
05.08.20	Дорога в Лоухи, аренда а/м до Пистайоки. Отдых. Стапель	Дорога в Лоухи, аренда а/м до Пистайоки. Отдых. Стапель	Без изменений
06.08.20	Стапель. Сплав от начала оз. Кимасъярви до стоянки после пор. "Захар" (II к.сл.).	Стапель.	Без изменений
07.08.20	Сплав от стоянки до пор. Падун. <i>Препятствия: пор.</i>	Сплав от начала оз. Кимасъярви до стоянки после	Сплав. Изменение расстояние связано с тем, что в пер-

	<i>Змеиный (III к.сл.), пор. Солёный (II к.сл.), пор. Падун (III к.сл.),</i>	пор. "Захар" (II к.сл.). <i>Препятствия дня: озеро Кимесьярви, пор. «Сакал-порог» (II к.с.), пор. "Захар" (II к.сл.).</i>	Вый ходовой день долго собиравались, упаковывались.
08.08.20	Сплав от пор. Падун до стоянки после оз. Мандуярви. <i>Препятствия: пор. Падун (III к.сл.), пор. без названия (II к.сл.), пор. Коварны (III к.сл.), шиверы (II к.сл.), озера с ветром: Шуванда, Вяара, Мандуярви.</i>	Сплав от стоянки после пор. "Захар" (II к.сл.) до стоянки после озера Мандуярви. <i>Препятствия дня: пор. Змеиный (II к.с.), пор. «Солёный» (II к.сл.), пр. №5, пор. Падун (III к.с.), мост у д. Кушеванда, пр. №8: (шивера н./к.), пр. №9 (шивера н./к.), пр. №10, оз. Шуванда, пр. №11 (шивера н./к.), оз. Вяара, оз. Мандуярви.</i>	Сплав. В этот день пройдено больше запланированного расстояния. Догнали и вошли в график.
09.08.20	Сплав от м/н у оз. Мандуярви до м/н на оз. Пистаярви. <i>Препятствия: пор. Межозерный (II к.сл.), оз. Хирвасъярви, р. Валда, шиверы (II к.сл.), оз. Вихельтаярви, р. Валда, шиверы (II к.сл.), оз. Пистаярви.</i>	Сплав от стоянки после озера Мандуярви до стоянки на озере Пистаярви. <i>Препятствия дня: пор. Межозерный (II к.сл.), оз. Хирвасъярви, р. Валда, шиверы (II к.сл.), оз. Вихельтаярви, р. Валда, шиверы (II к.сл.), оз. Пистаярви.</i>	Без изменений
10.08.20	Сплав от м/н на оз. Пистаярви до м/н после пор. Семиповоротный. <i>Препятствия: оз. Пистаярви, пор. Лужма (II к.сл.), пор. Семиповоротный (III к.сл.).</i>	Дневка. Рыбалка. Отдых, сбор ягод	Штормовая погода. Вынужденная дневка на самом большом озере маршрута. Выход на маршрут- необоснованный риск для участников сплава.
11.08.20	Сплав от м/н после пор. Семиповоротный до пор. Фурляляй. <i>Препятствия: пор. Одинокое дерево (III к.сл.), пор. Безымянный (II к.сл.), пор. Курки (III к.сл.), шивера (II к.сл.), пор. Грива (II к.сл.), шивера (II к.сл.)</i>	Сплав от м/н на оз. Пистаярви до м/н после пор. «Семиповоротный». <i>Препятствия: оз. Пистаярви, пор. «Лужма» (II к.сл.), пор. «Семиповоротный» (III к.сл.), пор. «Одинокое дерево» (II к.сл.).</i>	Хорошая погода (в это время года в этом районе график очень сильно зависит от погоды, и предугадать его заранее в домашних условиях не получится), удачное место для рыбалки определил режим этого дня. График был немного опережен.
12.08.20	Сплав от м/н у пор. Фурляляй до оз. Корпярви. <i>Препятствия: пор. Имисев (III к.сл.), пор. Талии (II к.сл.), пор. Хирви (III к.сл.), пор. II к.с.</i>	Сплав от стоянки на оз. Муос-Ярви до стоянки перед пор. Имисев (III к.сл.). <i>Препятствия дня: пор. Безымянный (II к.сл.), пор. Курки (III к.сл.), шивера (II к.сл.), пор. Грива (II к.сл.), оз. Вайкульское, шивера (II к.сл.)</i>	Ушедшие вперед группы (мы в это время рыбачили) и риск, что впереди расположенные стоянки будут заняты, а также баня и отличное место стоянки не позволили нам идти дальше по маршруту.
13.08.20	Сплав от стоянки на оз. Корпярви до моста через Пистайоки дороги Войница – Калевала. <i>Препятствия: 2 ступени пор. "Поалла" (III к.сл.), пор. №18 (II к.сл.), пор. №19 (II к.сл.)</i>	Сплав от стоянки на пор. Имисев (III к.сл.) до оз. Корпярви. <i>Препятствия дня: Препятствия: пор. Имисев (III к.сл.), пор. Талии (II к.сл.), пор. Хирви (III к.сл.), пор. II к.сл., оз. Корпярви, пор. II к.сл., разрушенный мост у д.</i>	Без изменений

		<i>Кортиозеро, ЛЭП, пор. Поал-ла III к. сл.</i>	
14.08.20	Антистапель. Погрузка в заказную а/м до Кеми. Время отъезда 16:00. Приезд в Кемь. Погрузка в поезд №021Ч «Кемь-СПб», отъезд в 21:40.	Антистапель. Погрузка в заказную а/м до Кеми. Время отъезда 16:00. Приезд в Кемь. Погрузка в поезд №021Ч «Кемь-СПб», отъезд в 21:40.	Без изменений

Некоторые отклонения от заявленного времени прохождения отдельных препятствий были несущественны и вызваны хорошей (или плохой) погодой, в частности дождливым временем или тратой времени на прохождение озерных участков маршрута при встречном ветре.



Фото 5. Озеро Кимасъярви.

## **IV. Техническое описание маршрута**

### **4.1. Лоция реки и техническое описание основной части маршрута**

#### **03.08.20. День первый.**

Выезд из Ульяновска в 12:00 (местн.) на а/м в Канаш. Группа загрузилась в заранее заказанную машину «Газель» около дома руководителя – Гаврилова А.С. Поскольку в этом году из-за эпидемии коронавируса, были упразднены несколько поездов (как вариант были отменены самые удобные поезда из Москвы), то было принято решение ехать в Кандалакшу через Санкт-Петербург.

Вовремя была произведена погрузка в поезд №133Г, отправлением в 16:08.



Фото 6. Группа из Ульяновска на перроне вокзала в Канаше.

Читаем лоции, проходим инструктаж по технике безопасности, питаемся домашними припасами в дороге.

#### **04.08.20. День второй.**

Приезд группы в Санкт Петербурге в 11:30. Погрузка в поезд №022Ч, отъезд в 21:24.

Поскольку между поездами было достаточно большое «окно», то группа отправилась на знакомство с Питером. Предварительно перевели рюкзаки с Московского вокзала на Ладожский. Заплатили за грузоперевозку 1500 рублей, что по ценам Северной столицы – умеренно, по ценам Ульяновска – дороговато.



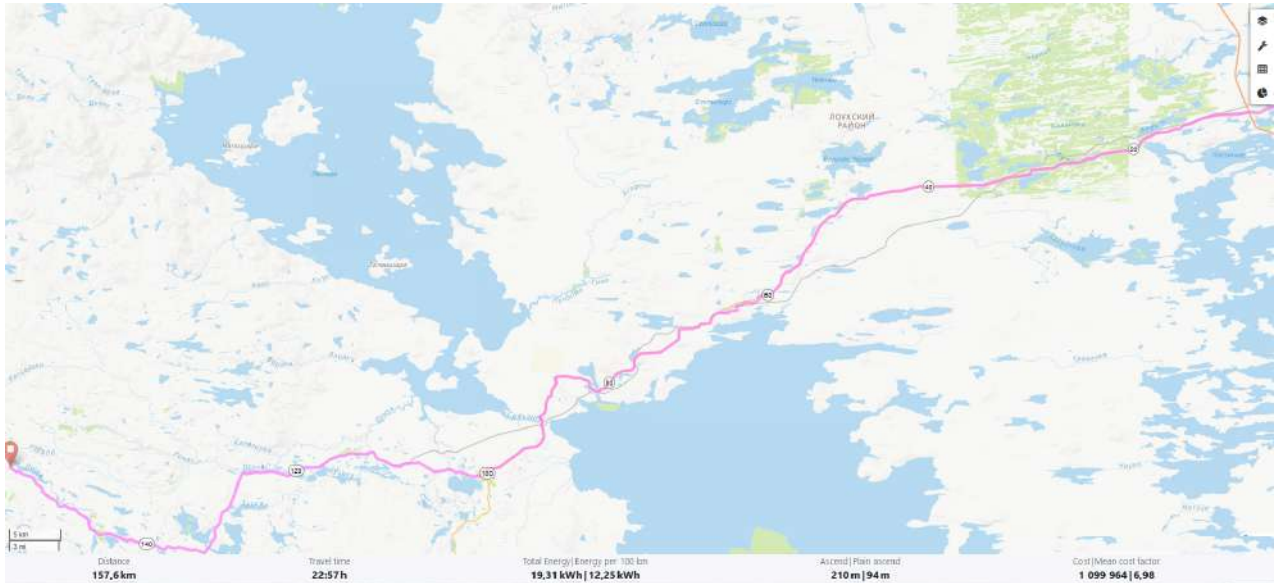
**05.08.20. День третий.***График движения группы от ст. Лоухи до оз. Кимасъярви.*

Фото 7. Группа на станции Лоухи.

16:03. Приезд на ст. Лоухи. Учитывая, что заранее группа нашла водителя для заброски на реку, то было сэкономлено время на поиск а/транспорта. Нам очень повезло – нанятый нами шофер, местный житель, влюбленный в свой край. Поэтому дорога до стоянки у реки, была интересно-информативной и изобиловала фактами исторического появления, расцвета, упадка и последних изменений в жизни края, гордостью за Отчизну, рассказ о населении и природных достопримечательностях, а также поэтическими отрывками и песенными иллюстрациями повествований в исполнении самого Максима.

16:45. Выехали со станции Лоухи, предварительно оформив заявку на посещение приграничного района и подошедшего к нам дежурного представителя пограничного отряда. К сожалению бланк заявки предоставить в Приложении не можем, т.к. после его оформления пограничник забрал документ вместе с одним образцом нашего письма-ходатайства от Федерации по туризму и спорту. Свою же справку, вторую, от Федерации по туризму и спорту он рекомендовал держать близко для возможного предоставления,

проверяющего нас погран отряда. За время движения по маршруту нас так никто и не проверил.

16:50. Остановились у местного магазина «Магнит» для закупки некоторых продуктов. Закупка продуктов, т.к. основную массу продуктов не имело смысл везти через пол-России. Сеть магазинов «Магнит» - цена одна на всю страну.

17:46. После закупки продуктов продолжили движение на маршрут.

20:30. Остановились на 10 минут для просмотра небольшого водопада на местной речушки. Водопадик не впечатлил. Перепад всего метров 4-5. И он более похож на крутостенный водослив, чем на водопад, тем более при малом уровне воды. Понравилось. Снять не удалось.

20:42 Тронулись дальше.

21:58. Приехали на точку стапеля (Фото 8). Поставили палатки, подогрели оставшуюся с поезда еду, горячий чай.



Фото 8. Озеро Кимесьярви.



**06.08.20. День четвертый (стапель).**

9:00. Подъем и приступили к стапелю. Перекусили молочной рисовой кашей. Адмирал собрал всех и дал указания на целый день. Сначала всей командой меняли веревки у тента. Мерили, резали, поджигали концы, завязывали, собирали.

Галя перебирала продукты позже готовила обед. Андрей с Ириной резали для своего ката резину, Короткова Наталья и Черноглазова Екатерина собирали «Стерх-4».



Фото 9. Озеро Кимесъярви рано утром.

17:20. Примерно в шестом часу дня закончили первичный стапель – осталось навязать леера, чалки и прочую приятную мелочь, но этим займемся после ужина или ближе к позднему вечеру. Уже к сумеркам закончили полный стапель судов «под ключ».

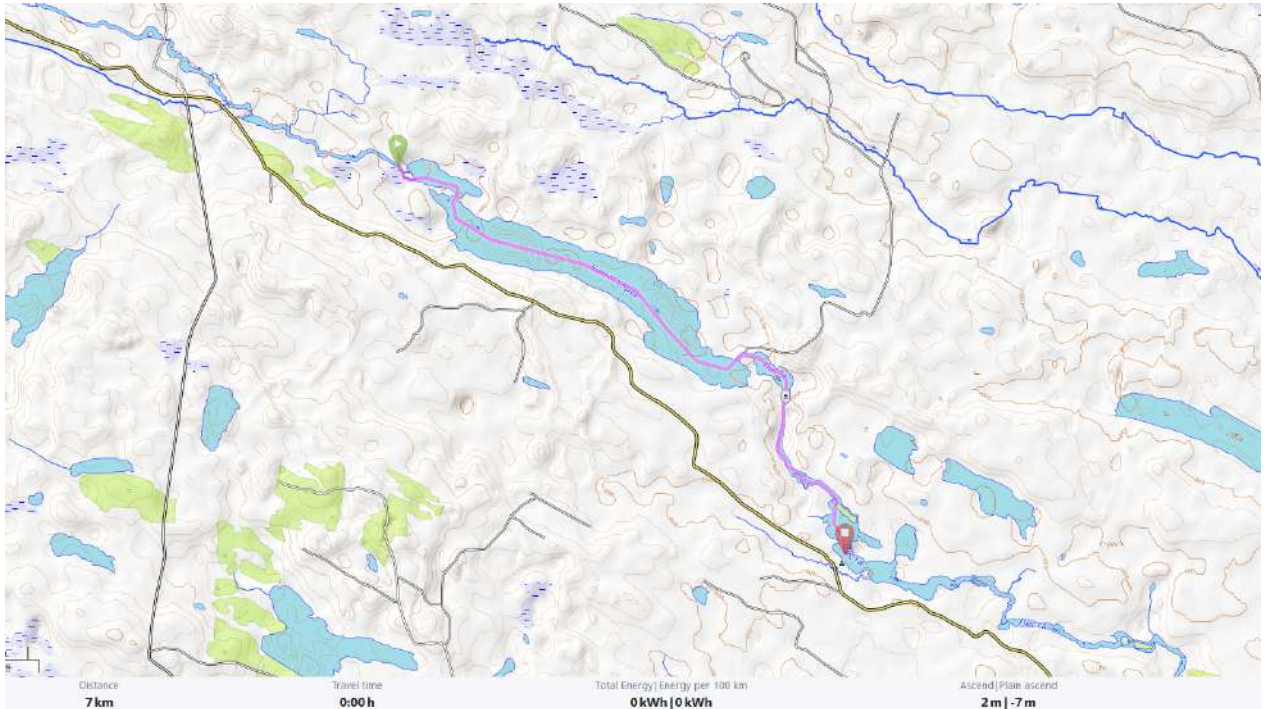


Фото 10. Озеро Кимесъярви рано утром.

Конечно, как же вечер без посиделок у костра? Разошлись по палаткам в 1:30.

**07.08.20. День пятый.**

*График дня: сплав от начала оз. Кимасъярви до стоянки после пор. "Захар" (II к.сл.). Препятствия дня: озеро Кимесъярви, пор. «Сакал-порог» (II к.с.), пор. "Захар" (II к.сл.).*



*График движения группы от оз. Кимасъярви до стоянки за пор. "Захар" (II к.сл.).*

8:00. Подъем, завтрак

11:15. Выход на воду. Вышли со стоянки. Собирались очень долго. Но все равно в этот день необходимо хоть немного пройти по воде, дабы притереть снаряжение. Разбивка группы по судам и ходовой порядок был следующим (катамараны):

1. «Кулик-2»: Гаврилов А.-Васильева И.
2. «Стерх-4»: Парфенова Г.-Короткова Н.-Черноглазова Е. (четвертый участник отсутствует).

12:45. Пересекли озеро Кимесъярви, прижимаясь к правому берегу. В конце озера Кимесъярви располагается «Сакал-порог»

**Порог "Сакал" (II к.сл.).**

Порог слышен у остатков деревянного моста. Проходы чистые, сложностей не вызывают (фото 11.). Новичкам можно посмотреть слева. Прохождение: сходу по струе, избегая навала на правый берег на повороте. Мощные валы. Сразу за порогом – одинокий перекатик.

14:20. Препятствие № 2: Порог Сакал (II к.с.).

Описание: перед порогом, русло реки усыпано крупными камнями. Сам порог представлен двумя протоками с двумя островами, стоящими друг за другом. В левой протоке много валунов, между ними протекает вода, падающая множествами водопадными сливами, высотой до 1м; протока непроходимая. В правой протоке сильная извилистая струя с множеством камней в русле и двумя сливами, высотой 0,2 и 0,4м. Протяженность порога 350 м. Прохождение: до второго острова по правой протоке (без осмотра), чалка на остров и осмотр. Прохождение правой протокой с интервалом 50м.

*Прохождение: На входе много шкуродерных камней и желательно заходить с правого берега ближе к центру. Далее идет серия косых волн и прижим к правому берегу (большому валуну), особенно актуально для катков. После прижима резко несет влево (по-*



лучается так, что нос уходит влево, а корму несет еще прямо и разворачивает на  $180^0$ ). Лучше заранее (до прижима) уходить влево и бороться с разворотом. Дальше небольшие перекааты, но есть шанс сесть на камни. Проходили весь порог без просмотра по правой протоке. Чалиться на острове не стали, поскольку сели на камни посредине русла – для катамарана этот порог слегка мелковат.



Фото 11. Порог «Сакал-порог» (III к.сл.). Вид на разрушенный мост снизу по течению.

14:25. После порога небольшой плес за ним шивера, протяженностью 200 м, и идут хорошие стоянки. Через 10 мин правый приток.

#### 14.30 – Препятствие № 1 п. Захар (III к.с.).

Описание: "Захар", ~1км, КС II. Байдаркам проходить Захар нужно в три-четыре этапа с рекомендуемым просмотром каждого!!! Катамараны – прохождение с наплыва. Сами препятствия не очень сильные и с виду особо не пугают, но линия судового хода должна четко быть просмотрена (очень много обливных камней, шкуродерных шивер, косях потоков!!!) Итак, просмотр по островам.

➤ 1 этап начинается косым сливом с плиты, далее небольшая заводь, затем справа от острова серия перекаатов с прижимом к большому камню, за ним резкий поворот налево. За этими камнями остров, к которому можно зачалиться.

➤ 2 этап. Слева от острова между камней красивый узкий падун (непроходим) высотой более 1 м. Справа слив с небольшой бочкой и шиверный участок 20-30 м усыпанный обливными камнями – проход по струе, ближе к правому берегу. Чалка справа, и слева.

➤ 3 этап. Разведка шиверного участка в 500 м. С воды практически не видно, где спрятались коварные камни..., а с левого берега (по камням) четко видны по середине большие обливные валуны. На этом участке довольно мелко и сильно несет – требует четкой маневренности.



Фото 12. Вид вниз по течению в левой (непроходимой) протоке «Захар-порога».

После идет небольшая запруда и поворот направо, где небольшой шиверный участок 50 м. Этот участок с виду очень привлекательный, но когда пролетаешь скребя днищем в неплохих валах – мягко говоря обидно.

*Прохождение: сложная система островов. Проход справа от "ключевого" острова. Прямо у острова - бочка. Правее бочки - чистый слив, но выносит на мель. После ещё одной ступеньки (чистый слив) выносит в озерко - стоянка на мысу-развилке, идти правее мыса – левее протока глухая.*

*Естественно, лидирующий катамаран утянуло струей в левую протоку. Сказать, что она реально не проходимая сложно. Даже при нашем уровне воды, пройти её (в одном месте перекинув катамаран через камень-плиту, высотой в 1,2м – фото 12) в принципе реально. Не сказать, что правая была существенно проще. Эдакий «сад камней». На пороге, на левом берегу, есть неплохая стоянка (заход на стоянку с левой протоки).*

18:40. Вечереет. Переплыли озеро и в самом конце озера встали на роскошную стоянку на правом берегу (у большинства групп это, видимо, место стапеля). Дров мало хорошо, что мы немного захватили с предыдущей стоянки дров. На сегодня достаточно.

22:00. Учитывая усталость дня, переезд и рваный утренний отдых, все быстро вырубались спать.

**Сводка:**

Расстояние (км) 7,9

**Время:**

Истекшее время 3:06:51

Время в движении 1:49:54

Время остановок 2:13:57

**Скорость:**

Среднее км/ч 1,39

Среднее - движение км/ч 3,9

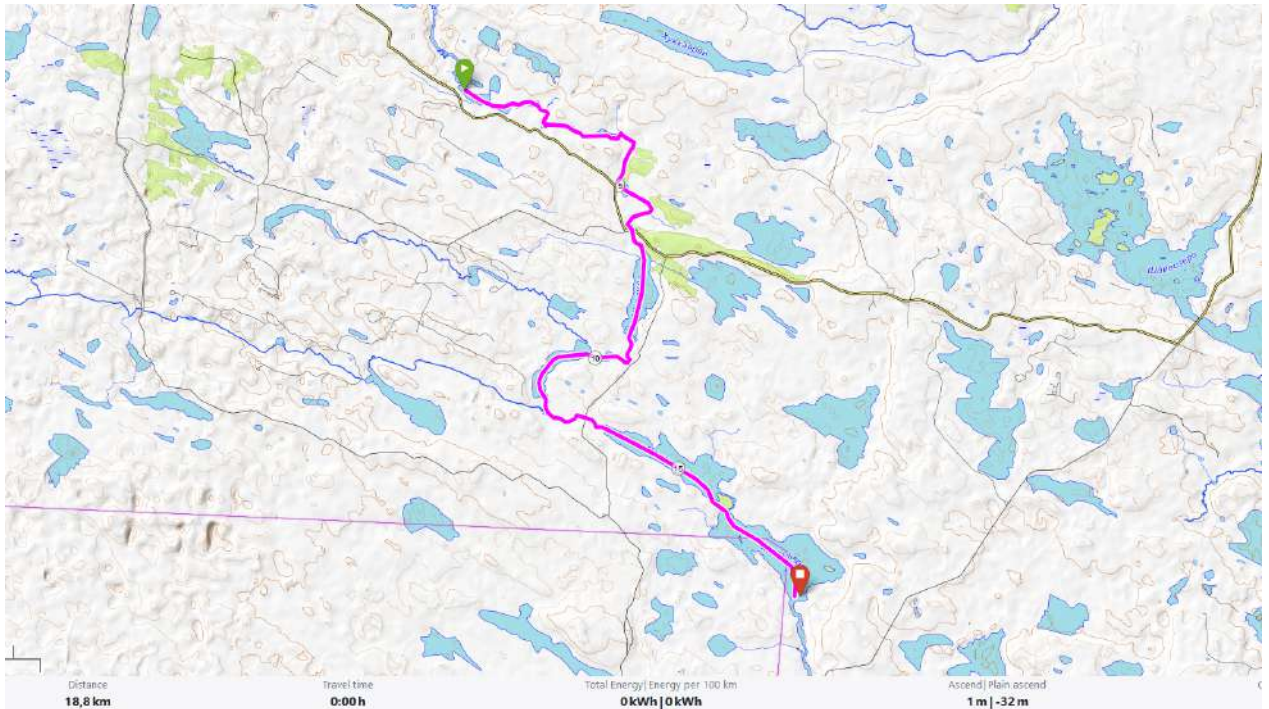
Минимум км/ч 0

Максимум км/ч 9



**08.08.20. День шестой.**

*График дня: сплав от стоянки после пор. "Захар" (II к.сл.) до стоянки после озера Мандуярви. Препятствия дня: пор. Змеиный (II к.с.), пор. «Соленый» (II к.сл), пр. №5, пор. Падун (III к.с.), мост у д. Кушеванда, пр. №8: (шивера н./к.), пр. №9 (шивера н./к.), пр. №10, оз. Шуванда, пр. №11 (шивера н./к.), оз. Вяара, оз. Мандуярви*



*График движения группы от стоянки за пор. "Захар" (II к.сл.) до оз. Мандуярви.*

8:00. Подъем, завтрак

10:15. Выход на воду. Вышли со стоянки. Собирались очень долго.

10.45 – Препятствие № 3: п. Змеиный (шивера II к.с.).

**"Змеиный" ~ 700 м, КС II-III**

*Описание:* Читается с воды. В русле камней не наблюдается. В центре валы высотой до 0,4 м. Протяженность шиверы 20м. Порог начинается островком: слева непроход, а справа косой слив с бочкой и резким прижимом к правому берегу (большому валуну) от которого надо уходить влево, но неизбежно несет на узкий обливной камень, который при желании можно обрулить и справа и слева (что мы и сделали, все зависит от того как свалишься в бочку). Затем через 5 м два стоячих вала по полметра (без камней) и дальше через 100 метров по струе маленькая бочка и резкий поворот налево, за которым сильный перепад с узким слаломным участком в 30 м в гряде камней (главной достопримечательностью является неплохая бочка в самой узкой части у выхода). После небольшой участок со спокойной водой, где по правому берегу две стоянки: одна с баней, а другая на высоком каменном мысу. Место очень красивое.





Фото 13. Вид на центральный слив порога «Змеинный».

*Прохождение: Особо не просматривая стали по очереди проходить (фото 13 и фото 14). Прошли без просмотра по центру левой протоки. Правая мелкая.*



Фото 14. Вид на центральный слив порога «Змеинный», в сливе «Стерх-4».

11.10 – Небольшое озеро без названия

11.17 – 12.00 – встали на обед перед препятствием № 4.

**порог «Соленый» ~200 м, КС II.**

13.10. Описание: на подходе небольшой остров, справа и слева от которого начинается порог водоскатом, высотой не более 1,5м. Сам порог состоит из нескольких сливов,



имеющих ступенчатую форму, высота которых достигает 0,5м. Завершается порог валами до 0,5м. Протяженность 200 м. Осмотр с воды.



Фото 15. Вид на центральный слив порога «Соленый», в сливе «Стерх-4».

*Прохождение: сразу после стоянки начинается порог. Прошли без просмотра по струе ближе к правому берегу. Единственная сложность в косом сливе (прижим к левому берегу (камню), слив направо и сразу налево струя). Все прошли без проблем. Просмотр и прохождение заняло 10 мин. Заходили в порог справа от острова затем по центральной струе. Первой пошла обе 2-ки, за ней с интервалом 3 мин. – «Стерх-4».*

#### 14.30. Препятствие № 5:

Описание: шивера протяженностью 50м.



Фото 16. Вид на ключевой слив препятствия №5, «Кулик-2» фото с экшн-камеры.



*Прохождение: по основной струе с интервалом 30м. Просмотр с воды.*

После **препятствия № 5** остров, поросший травой, который делит реку на два рукава. Правая протока сухая: вся вода уходит в левую, где находится п. Падун. Перед сужением протоки, чалка на левый берег. По берегам хорошие стоянки.

Дальше короткое затишье перед бурей. В ожидании "Падуна" шли медленно, всматривались и вслушивались, но его не видно и особо не слышно. Возле высокого каменного мыса (здесь можно организовать стоянку) есть отворот реки налево. Мы поосторожничали и вышли на левый берег осмотреться, т.к. впереди увидели кучу камушков и какой-то непроход. В итоге отворот налево оказался, естественно, левой протокой с обещанным красивым Падуном. Чтобы посмотреть его пришлось пойти на большой остров в брод, но можно ноги не мочить и просто попрыгать по скользким камушкам.

14.50 – 15.15: пор. Падун (просмотр, страховка, прохождение).

### **Препятствие № 6: пор. Падун (III к.с.).**



Фото 17. Прохождение слива «Падун» III к.сл катом «Кулик-2».

Описание: порог начинается сужением русла до 8 м, далее следует крутой поворот влево. В результате резкого поворота, образуется небольшой прижим; на повороте водопадный слив, высотой около 1,2 м, но основная часть струи протекает с правой стороны слива. После слива резкий поворот вправо в результате образуется еще один прижим к левому берегу. Затем русло немного расширяется.

За сливом есть улова удобные для организации страховки. Далее порог продолжают несколько ступенчатых сливов, высотой до 0,5 м, между которыми множество острых зубцов и камней. Длина порога 300м.

*Прохождение: **"Падун" ~ 400 м**, действительно красив и по-своему коварен: косой S-образный слив высотой более 1,5 метра, и он очень сложен, и на входе (сильный прижим вправо), и на выходе (прижим влево). Больше всего боялись, что, вынырнув из бочки, не успеешь вырулить вправо и воткнёшься носом меж береговых камней, после чего развернет кормой и шивера 500 м после слива сильно слаломная: несколько бочек, и куча камней с довольно непонятным судовым ходом.*





Фото 18. Прохождение слива «Падун» III к.сл катом «Стерх-4».



Фото 19. Прохождение слива «Падун» III к.сл. катом «Стерх-4».

*Просмотрели порог. Поставили 2-х человек на страховку со спасконцом и фото за сливом на ЛБ для первого экипажа. Последующий экипаж страховались и фотографировался с левого берега. Проходили катамараны после смены участников страховки и видео. Катамаран двойка зачалился в улове правого берега. «Стерх-4» сразу в улове не успел выгрести, пришлось выброситься на каменистую гряду затем немного провести катамаран вверх по течению вдоль правого берега.*

15:30-15:50. Остановка в конце порога в улове левого берега для ловли хариуса на кораблик. Ничего не поймали ☹



16:12-16:30. Остановка в русле реки, в улове левого берега для ловли окуней на блесну. Как итог – 8 окуньков грамм по 200-300. Жареная рыба на ужин обеспечена.



Фото 20. Окунь. И Ира.

16:35. Прошли чужую не плохую стоянку. Из-за достаточного светового времени решено было двигаться дальше. Координаты стоянки: N65° 42.571' E30° 29.290'

16:48. Вышли судами в озеро Шуванда с пос. на левом берегу – Кушеванда. *Через 500 м мост у д. Кушеванда (можно начинать маршрут с этого места). Под мостом перекат и куча камней (проход без просмотра, по центральной струе). Дальше начинается оз. Шуванда. Сразу после деревни, через 500 м есть неплохая стоянка на мысу.*



Фото 21. Мост у д. Кушеванда (можно начинать маршрут с этого места).



Показались пару мостов деревянных (Фото 21.). По одному из них мы проезжали при заброске на реку.

16:53-17:10. Сделали небольшую остановку на левом берегу озера, подкачали суда и двинули в путь, т.к. прохождение озера предусматривает дальний уход от берегов, то суда находились близко друг к другу, обеспечивая, таким образом, безопасность.



Фото 22. Озеро Шуванда.

17:46. Пересекли озеро Шуванда и остановились на перекур в конце озера на пару минут. Погода хоть и солнечная, но со встречным ветром и очень холодно. Координаты стоянки: N65° 41.225' E30° 29.115'



Фото 23. Деревня Кушеванда. Одно из мест выброски группы с маршрута

17:57. Прошли озеро Кушеванда. Проход озера и выход в протоку. Отметили на выходе неплохую стоянку для себя и чужих групп (N65° 41.225' E30° 29.115').

18:02. Прошли мимо чужой не плохой стоянки: N65° 41.010' E30° 28.911'

18:04. **Препятствие № 8:** шивера н./к. Длина ее 250м. Прохождение по основной струе походным порядком при тандемной страховке. Прохождение сложностей не вызывало.

18:07. Пересекли картографическую границу-отметку начала озера Вяара. Озеро представляет собой вытянутую реку без течения, довольно широкую.

18:15. **Препятствие № 9:** шивера н./к. Длина шиверы 30м. Прохождение по основной струе походным порядком при тандемной страховке. Прохождение сложностей не вызывало.

18:17. **Препятствие № 10:** шивера н./к. Длина 400м. Прохождение по основной струе походным порядком при тандемной страховке. Прохождение сложностей не вызывало.

18:19. Подковообразное озеро. Выход в протоку.

*После оз. Шуванда 3 шиверы растянувшиеся на 800 м, каждая срывается за поворотом. Через 1,5 км начинается то, что, по-видимому, на карте отмечено "пор." – 5 поворотов с 5 неплохими шиверами ~1 км (просмотр с воды). Прошли по основной струе.*

19:21. Деревянный мост.

19:24. **Препятствие №11:** шивера н./к. Длина 100м. Прохождение по основной струе походным порядком при тандемной страховке. Прохождение сложностей не вызывало.

19:25. Выход в оз. Мандуярви.



Фото 22. Озеро Мандуярви. Впереди и справа виден выход на стоянку.

20:41. Прошли озеро. Ветер не сильный, но дует в лицо. Скорость заметно снизилась. На катамаране грести тяжеловато. В конце озера есть хорошие стоянки.

20:42. Поскольку день подходил к концу, на левом берегу есть неплохая стоянка, то было принято решение о создании тут ночевки. Встали на очень даже неплохую стоянку после озера Мандуярви. Координаты: (N65° 39.712' E30° 31.219').

<b>Сводка:</b>	
Расстояние (км)	17,7
<b>Время:</b>	
Истекшее время	7:14:32
Время в движении	4:18:12
Время остановок	2:56:20
<b>Скорость:</b>	
Среднее км/ч	2,44
Среднее - движение км/ч	4,1
Минимум км/ч	0,0
Максимум км/ч	13,0

### 09.08.20. День седьмой.

*График дня: сплав от стоянки после озера Мандуярви до стоянки на озере Пистаярви.  
Препятствия дня: пор. Межозерный (II к.сл.), оз. Хирвасъярви, р. Валда, шиверы (II к.сл.), оз. Вихельтаярви, р. Валда, шиверы (II к.сл.), оз. Пистаярви.*

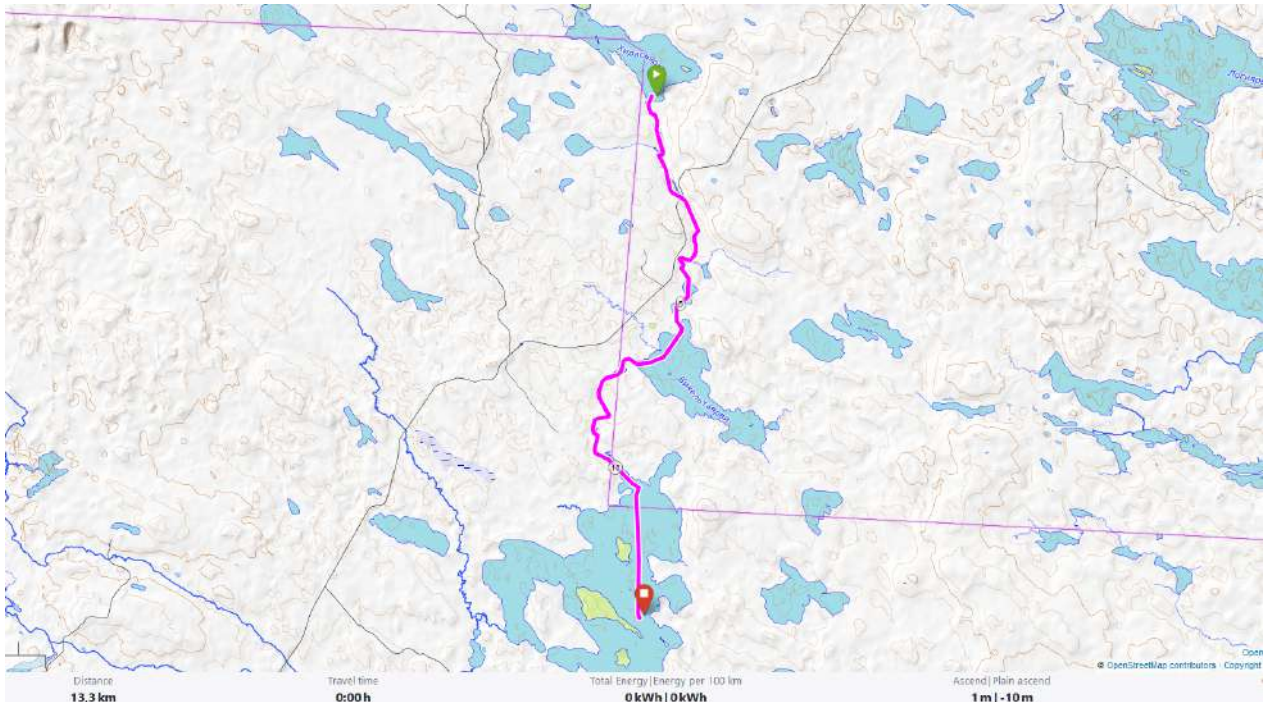


График движения группы от оз. Мандуярви до стоянки на оз. Пистаярви.

8:00. Подъем, завтрак.

12:27. Катамаран «Кулик-2» вышел на воду. Не успев проплыть и 50 метров, экипаж катамарана «Стерх-4» передал по рации, что при вытаскивании судна на воду, наши умелые девушки ничего умнее не придумали, как тянуть его на воду за штуцер внутренки, через который подается воздух внутрь. Как результат – оторвали под корень штуцер и катамаран стал спускаться.

12:28. Вернулись на место стоянки. Ремонт. Хорошо, что имея опыт такого плана, руководитель держал в рем.наборе свободный запасной штуцер.

13:57. Окончание ремонта, производимого на загруженном судне прямо на воде. Выход на воду.



14:03. Прошли мимо еще одной стоянки в конце озера. Координаты стоянки: N65° 39.617' E30° 31.222'



Фото 23. Ремонт штуцера внутрирки «Стерх-4» прямо на воде, на загруженном кате

#### 14:04. Препятствие № 12. N65° 39.598' E30° 31.191'

Пор. Межозерный (II к.с.). Порог образован двумя протоками. Правая протока: по центру остров, справа от него протока почти сухая, и слева от острова могут пройти байда. Слева от большого острова более широкая протока. Они начинаются н.к. шиверой, длиной 50м, далее небольшой быстроток, и река круто поворачивает вправо, где идет ступень высотой 0,3м, затем поворот налево и тут же вправо. Сразу за последним поворотом ступени высотой 0,3м, но перед ступенью стоит обливник, на который довольно сильно валит вода. Основная струя от него протекает справа. Слева тоже можно пройти, но катамаран не пройдет. После ступени идет небольшой быстроток. Просмотр осуществлять лучше с острова. Длина порога 350м.



Фото 24. Пор. Межозерный (II к.с.), прохождение порога экипажем «Стерх-4».



Фото 25. Пор. Межозерный (II к.с.), прохождение порога экипажем «Кулик-2».

*14:04 Начало прохождения порога. Мы подошли к правой протоке, а на большом острове, между проток, есть неплохая стоянка (N65° 39.617' E30° 31.222'). О левой протоке мы узнали, что она слабее правой – КС II, подлиннее и со сложным судовым ходом (много мелей, камней – шкурудер...). Правая протока начинается небольшим островком, справа от которого непроход из камней с небольшим ручейком. Слева от острова посередине несколько огромных камней, меж которых идет слив с небольшой бочкой, причем, центральная струя очень гадкая, т.к. в центре слива торчит обливник и еще один на выходе, а боковой правый косой слив – без камней, но с резким поворотом налево. Далее справа очень мелко, а слева прижим к береговому камню и выносит на мощный шиверный участок 200 м, где вначале сильный косой вал. Просмотрели порог. Выставили фотографа. Проходили с интервалом 5 минут.*





14:14. Окончание прохождения порога. Встали после порога «Межозерный» на рыбалку, но с рыбой что-то не повезло – то ли погода, то ли еще что-то.

14:23. Старт после неудачной рыбалки.

14:27. Прошли картографическую границу озера Хирвасъярви (фото 26). Пошел сильный, но кратковременный дождь. Он прошел всего за 15 минут, сильно намочив нас.

14:30. оз. Хирвасъярви. В начале озера много хороших стоянок, а далее если и есть стоянки, то только аварийные или вынужденные. (Координаты одной из стоянок в середине озера Хирвасъярви: N65° 38.834' E30° 32.777'.

14:34-15:16. Временные остановки на рыбалку. В основном это был окунь на блесну. Было поймано порядка 15 окуньков по 200 гр.

В конце озера есть высокий каменный берег, где на довольно высоком скальном массиве нашли неплохую ровную площадку.

15:39. Закончили прохождение озера Хирвасъярви.

15.45 – начался участок шивер. И фактически это участок реки уже называется не Пистайоки, а Валда.

**Препятствие № 13:** шивера н./к., длина 30м. Прохождение по основной струе походным порядком при тандемной страховке. Прохождение сложностей не вызывало.



Фото 27. Препятствие № 14, порог II к. сл. И рыбалка за препятствием (12 окуней).

**Препятствие № 14:** порог II к. с. Длина 100м, в конце ступень высотой 0,2м с небольшой бочкой. Просмотр с воды. Прохождение по основной струе походным порядком при тандемной страховке. Прохождение сложностей не вызывало (фото 27).



**Препятствие № 15:** шивера н./к., длина 350м. Разведка – с воды. Прохождение по основной струе походным порядком при тандемной страховке. Прохождение сложностей не вызывало.

*После оз. Хирвасъярви идут 2 переката по 100 м на S-образном участке, прямой перекат, мощная шивера 50 м длиной (на карте – "пор."), еще одна шивера 20 м, перекат под мостом и при входе в озеро Пистаярви – 3 идущих друг за другом сильные шиверы (на карте – "пор."). Все эти препятствия прошли без просмотра по основной струе, практически без посадок и чирканий об камни.*

16:25. Прошли мимо чужой, неплохой стоянки: N65° 37.980' E30° 33.454'.

16:38. Деревянный мост. После моста ширина реки увеличивается до 60м, берега становятся обрывистыми (фото 28).



Фото 28. Деревянный мост – ориентир цепочки н/к шивер и порошков.

**Препятствие № 16:** три н./к. шиверы, которые идут друг за другом. Продолжительность этого участка 800м. Разведка – с воды. Прохождение по основной струе походным порядком при тандемной страховке. Прохождение сложностей не вызывало.

17:59. Прошли мимо чужой, неплохой стоянки: N65° 37.451' E30° 34.013'.

**Препятствие № 17:** шивера 2 к.с. (валы до 0,4м), длина 150м. Прохождение по основной струе. Разведка – с воды. Прохождение по основной струе походным порядком при тандемной страховке. Прохождение сложностей не вызывало.

18:12. Прошли мимо чужой, неплохой стоянки: N65° 37.068' E30° 34.292'.

18:46. Закончился участок шивер.

17:00. Вошли в оз. Вихельтаярви.

17:32. На правом берегу озера есть очень хорошая стоянка на мысу (ПБ) немного не доходя правого притока (N65° 36.018' E30° 33.678').

17:59. Закончили прохождение озера Вихельтаярви. Пересекли картографическую границу озера. При прохождении озера была плохая ветреная погода. Ветер встречный, сильный. Скорость упала до 1,1 км/ч.

18:06 и 18:12. Прошли мимо двух чужих стоянок: (N65° 35.561' E30° 32.175') и (N65° 35.541' E30° 32.019').

19:46-20:05. Прохождение шивер (4 шт.).

**Препятствие № 18:** шивера н./к., длина 100м. Разведка – с воды. Прохождение по основной струе походным порядком при тандемной страховке. Прохождение сложностей не вызывало.

**Препятствие № 19:** шивера н./к., длина 100м. Разведка – с воды. Прохождение по основной струе походным порядком при тандемной страховке.

**Препятствие № 20:** шивера н./к., длина 20м. Разведка – с воды. Прохождение по основной струе походным порядком при тандемной страховке. Прохождение сложностей не вызывало.

**Препятствие № 21:** шивера 2 к. с. (валы до 0,3м, много обливников), длина 50м. Разведка – с воды. Прохождение по основной струе походным порядком при тандемной страховке. Прохождение сложностей не вызывало. Все препятствия проходили с наплыва с интервалом 50 м. Первым шел катамаран «Кулик-2», давая возможность другим судам смотреть линию прохождения.



Фото 29. Вид на озеро Пистаярви.

18:54. Вошли в озеро Пистаярви (фото 29). Пересекли картографическую границу озера и реки. Поскольку у группы есть небольшое отставание от графика, то было решено пройти максимально возможное (не до абсурда, конечно) время до ближайшей стоянки. Риска застигнутым быть темнотой посреди озера не было, т.к. на озере много стоянок. Правда, некоторые находятся чуть в стороне от идеального курса. Но удаленность стоянок от курса не критическая.

19:04 Вышли на открытое пространство озера. С запада дул очень сильный холодный ветер, поднимая высокую слабо штормовую волну. Отступать назад, в тень за мысы было уже поздно и было принято решение дойти до ближайшей стоянки

19:30. Встали на очень хорошей стоянке. Правда минусом стоянки была высота на каменистом бараньем лбу. Дующий с озера холодный ветер не давал согреться (фото 30). N65° 33.061' E30° 33.213'. Была предпринята попытка сходить на следующую стоянку

пешком, она предполагаемо должна быть в глубине острова. Экипаж «Кулик-2» сходил пешком до предполагаемой стоянки – порядка минут 20 в одну сторону. Каково же было удивление, что там не было даже и намека на ровный и не заболоченный берег. Возвращались обратно к своей первой, холодной стоянке.



Фото 30. Вид на озеро Пистаярви со стоянки.

**Сводка**

<i>Расстояние (км)</i>	17,1
<b>Время:</b>	
<i>Истекшее время</i>	7:25:04
<i>Время в движении</i>	4:28:08
<i>Время остановок</i>	2:56:56
<b>Скорость:</b>	
<i>Среднее км/ч</i>	2,31
<i>Среднее - движение км/ч</i>	3,8
<i>Минимум км/ч</i>	0
<i>Максимум км/ч</i>	12
<b>Высота:</b>	
<i>Минимум (м)</i>	135
<i>Максимум (м)</i>	234
<i>Уклон %</i>	-0,1
<i>Подъем (м)</i>	234
<i>Спуск (м)</i>	250



**10.08.20. День восьмой.**

10.00. Подъем, завтрак. Очень холодно. Начался сильный дождь. Погода была хуже, чем вчера. Шторм поднялся еще больше. Волны поднимались до 0,5-0,7 метра. На фоне того, что нужно пройти озеро почти по диагонали, с слабой попыткой галсировать от острова к острову, было решено сделать вынужденную дневку.

Итак, в 10:30 была объявлена дневка, направленная на отдых группы. В случае того, что погода останется такой же, группа выигрывала на следующий день в том, что проходила остаток озера более отдохнувшими....



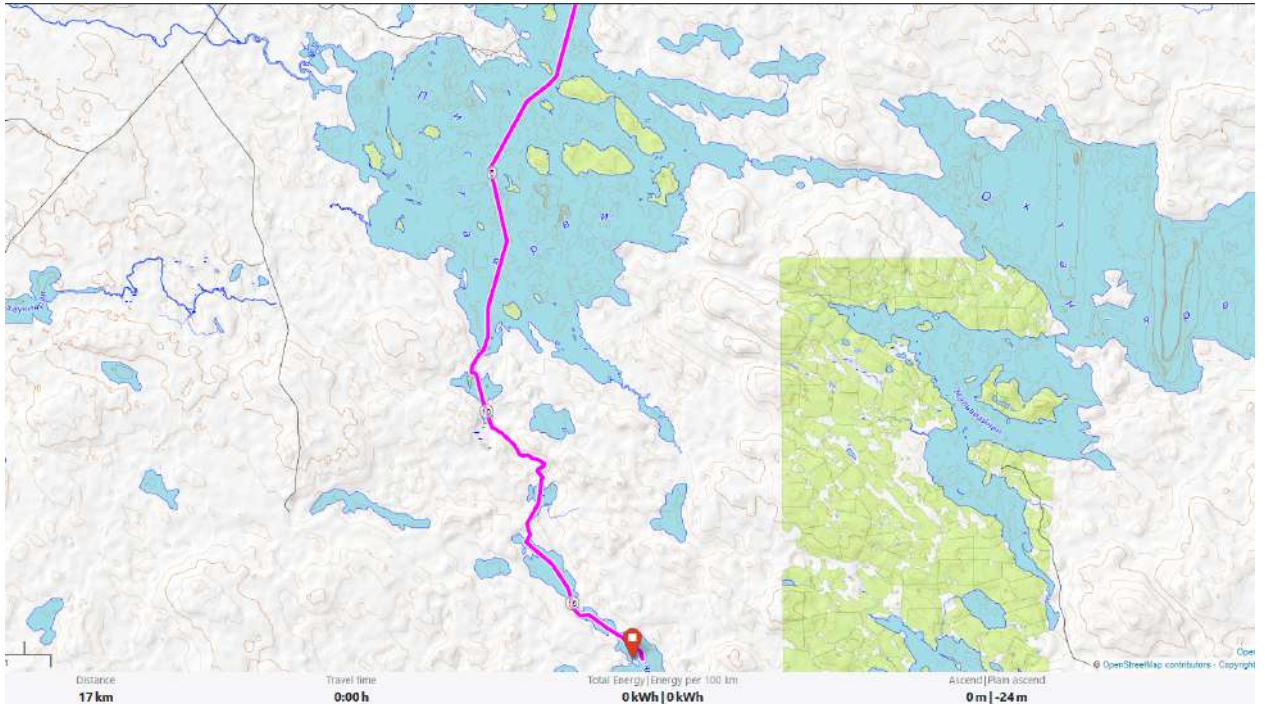
Фото 31. Погода на озере Пистаярви, слева виден мыс острова Мантюшари.



Фото 32. Планирование маршрута на завтра.

**11.08.20. День девятый.**

*График дня: сплав от м/н на оз. Пистаярви до м/н после пор. Семиповоротный. Препятствия: оз. Пистаярви, пор. Лужма (II к.сл.), пор. Семиповоротный (III к.сл.), пор. Одинокое дерево (II к.сл.).*



*График движения группы от стоянки на оз. Пистаярви до стоянки на озере Муасъярви.*

Поскольку вчера была дневка и было замечено, что с утра ветер более спокойный, то решено было встать пораньше и выдвинуться на маршрут тоже пораньше. Итого

06:30. Подъем. 09:27. Выход из лагеря. Чтобы суда не разбросало – связали в 6 мест

09:34. Вышли из-за мыса, скрывающего нашу стоянку от ветра. Сразу же захотелось обратно. Скорость низкая, встречный ветер с дождем (фото 33). По примерным прикидкам по озеру осталось пройти около 8,6 км.



Фото 33. Сплав по оз. Пистаярви на связанных судах. Впереди виден пос. Тихтозеро

10:04. Прошли мыс на которой расположен пос. Тихтозеро (фото 33). На картах пишут, что это нежилой поселок. На самом деле – вполне жилой: с антеннами радиосвязи и телевидения, магазином и проч. В поселок решили не заходить – надобности нет, да и время терять нет желания. Более того, не охота охлаждаться – пока ты разогрет работой – как-то теплее.

Рации, по сути, не нужны были. Даже не переговаривались через рации – не было желания отвлекаться от работы.

10:22. Не выдержав сильного ветра и холода, решили встать на остановку на о. Мантюшари, благо он был по пути следования и для перекура не требовалось дополнительной работы. Группа ушла внутрь острова, спрятавшись от ветра в стланике и деревьях. Развели костер и съели карманное питание – орехи и шоколад. Чай делать не стали, чтобы не формировать потенциальные «зеленые» остановки в будущем.

10:52. Продолжили движение. После отдыха ветер усилился мы вышли на самую открытую ветру часть озера. Взяли курс на начало реки (азимут 195°).

По тактике данное движение не оправдывало себя, поскольку изматывались люди в неблагоприятные условия погоды, эффективность при прохождении была низкой. Но, говоря о стратегии, думается, что действия были очень даже оправданы, поскольку никто не мог сказать на сколько затянется непогода, а это озеро было самым большим на маршруте и тратить свободное время на выжидании хорошей погоды было не разумным, т.к. непогода могла затянуться на неопределенное время. Поэтому и было принято решение о пересечении озера, а не трата свободных дней на ожидание мифическо-хорошей погоды.

11:25. Прибытие к продолжению реки Писта. В заливе 2 маленьких островка. Закончили прохождение озера. Встали на отдых на высокой (хорошей и от этого загаженной: N65° 29.123' E30° 30.474') поляне правого берега на перекур и отвязывании судов друг от друга. Ниже, в 200 м, размещалась еще одна поляна, пригодная для комфортного отдыха: N65° 29.077' E30° 30.571'. На ней располагалась команда из Москвы и Ярославля. Пообщались с ребятами. Они просили подбросить к концу пор «Семиповоротный» парня Владимира, рыбака, который рано утром, заблудившись вышел к их лагерю. Поскольку у нас было свободное место на судне, то дали ему запасное весло и пообещали прокатить до места его стоянки – там порядка 6 км по реке.

12:22. Сплав вниз по реке.

12:25. **Препятствие № 22:** шивера II к. с.- пор. Лужма. Шивера состоит из гряды косых и прямых валов высотой до 0,5м. (фото 34). Прохождение: просмотр с воды, идем по основной струе с интервалом 50м. Время прохождения 5 мин.

Сразу после пор. Лужма, но до пор. «Семиповоротный» в 2018 году у нас была просто удивительная рыбалка на хариуса. И сейчас мы планировали поймать с десяток хороших хариусов. Но, был сильный северо-западный ветер и мошки над рекой не было, следовательно, и наш кораблик был не уловист. Походив для успокоения по берегу с корабликом, так ничего и не поймав, мы вынуждены были отправляться дальше вниз по реке.

12:43 – 13:28 попытка поймать хариуса. Не удачно.

*На выходе из озера красивый порог "Лужма" ~100 м, КС II. (N65° 28.757' E30° 30.336'). Серия метровых валов без камней по струе (без просмотра). Прошли тандемами, катамаран-байда с интервалом 30 м. Порог всем очень понравился. Большие валы. Бочек по нашей воде не было. За порогом есть неплохая стоянка.*

Далее идут 2 плеса, есть места для стоянок.





Фото 34. Выходная часть пор. «Лужма» II к.сл.



Фото 34. Прохождение пор. «Лужма» II к.сл. катамараном «Стерх-4».

13:43. Двинулись далее. По опыту предыдущего сплава было известно, что после порога «Семиповоротный» есть хорошая стоянка. Решено было в этот день дойти до неё, предварительно пройдя пор. «Семиповоротный» (фото 35).

Опыт группы (основной костяк группы имел опыт 3-6 категории сложности для Кавказских и Алтайских рек) вполне позволял пройти данное препятствие сходу, без разведки.





Фото 35. Характерный участок порога (для общего представления о пороге).

14:11. **Препятствие № 23:** шивера III к.с. Начало порога «Семиповоротный» (N65° 27.868' E30° 31.829'). Шивера состоит из 5 участков, между которыми возможны чалки для страховки. Много обливников, острых зубцов. Река в это месте имеет довольно сильный уклон и много поворотов, но прижимов нет. Валы до 0,7м. Протяженность препятствия 1500м. Прохождение: просмотр с воды, прохождение по основной струе с интервалом 50м, чалка после серьезных участков.



Фото 36. Вид на кульминационную часть пор. «Семиповоротный». «Стерх-4».

*Через 500 м нас ждал порог **«Семиповоротный»**, ~1,5 км, КС III. Куча шивер с метровыми валами, куча камней (много обливных), основной струи практически нет. Просматривать все 1,5 км – довольно нудное занятие, но есть пара мест для промежу-*

точной чалки. Мы прошли все без просмотра, много раз циркали, 1 раз сели. Уровень воды был достаточным, острых зубцов не видели. Первые два участка линия движения видна с наплыва, или тандемами. Последние 3 шиверы шли прострелами с просмотром от чалки до чалки. Для катамаранов препятствие не представляет большой сложности (фото 36). За порогом хорошая стоянка с баней. Но в этом году она была занята. Что ж, жаль, но тогда мы пойдем дальше, благо время позволяло пройти по маршруту дальше.

14:40. Прошли нашу планируемую (но уже занятую другими группами) стоянку. Координаты: N65° 27.541' E30° 32.261'.

15:02. Прошли чужую вполне милую стоянку. Решено идти пока дальше. Группа не устала, время световое еще есть. Тем более стоянка была занята группой из Питера. Координаты: N65° 27.228' E30° 32.020'

15:06. Подошли к порогу «Одинокое дерево».

#### **Препятствие № 25:** порог II к. с.

Порог состоит из 2 ступеней, каждая не более 0,3м. Протяженность 300м. Просмотр с воды, прохождение с интервалом 50м. Координаты: N65° 27.111' E30° 31.974'.

*Через 1 км порог **"Одинокое дерево", 300 м, КС II.** По правому берегу, возле него, хорошая стоянка. Проход: 10 м по струе (несколько валов до 1 м и маленький слив с камня). После небольшого расширения – шиверный участок 200 м. Прохождение по основной струе походным порядком при тандемной страховке и страховки с воды (фото 17). Прохождение сложностей не вызывало.*

15:09. Пересекли картографическую границу озера Муос-Ярви. Это вытянутое озеро или широкая река. В основном группа двигалась вдоль правого берега.

15:36. Прошли мимо чужой несимпатичной, но пригодной для жилья, стоянки. Решено идти пока дальше. Группа не устала, время световое еще есть. Тем более стоянка была занята группой из Москвы. Координаты: N65° 26.257' E30° 33.013'.

15:40. При выходе в озеро остатки деревянного моста по берегам. Через 400 метров на правом берегу две стоянки: (N65° 25.668' E30° 34.456') и (N65° 25.612' E30° 34.451'). Стоянки отличные, со столом.

16:06. Нашли просто шикарную стоянку, (координаты: N65° 25.714' E30° 34.366') на которой решено было остановиться. Единственным неприятным моментом этой стоянки было то, что она находится на высоком продуваемом берегу. От стоянки проходила натоптанная тропа вниз по реке-озеру. Было решено пройти по тропе дальше. Через 300 метров группа вышла на еще более комфортабельную стоянку практически без недостатков, с самодельным диваном и уже наколотыми и уложенными дровами. Грех было не воспользоваться таким предложением. Тем более, что мы прошли в этот день достаточно.

16:06-16:41. Разведка и оценивание другой стоянки.

16:44. Остановились на ночевку. Оставшееся свободное время было посвящено купанию женской части группы и рыбной ловле с катамарана (Гаврилов А.-Короткова Н.).

#### **Сводка:**

**Расстояние (км)** 17,0

#### **Время:**

**Истекшее время** 5:17:45

**Время в движении** 3:23:14

**Время остановок** 1:54:31

#### **Скорость:**

**Среднее км/ч** 3,21

**Среднее - движение км/ч** 5,0

**Минимум км/ч** 0

**Максимум км/ч** 15,0

#### **Высота:**

**Минимум (м)** 43

**Максимум (м)** 169

**Уклон %** -0,6

**Подъем (м)** 151

**Спуск (м)** 54





Фото 37. Рыбалка

Фото 37. Вечерний улов на спиннинг.



Фото 38. Вид на стоянку.

**12.08.20. День десятый.**

График дня: сплав от стоянки на оз. Муос-Ярви до стоянки перед пор. Имисев (III к.сл.).  
 Препятствия дня: пор. Безымянный (II к.сл.), пор. Курки (III к.сл.), шивера (III к.сл.), пор. Грива (II к.сл.), оз. Вайкульское, шивера (II к.сл.)

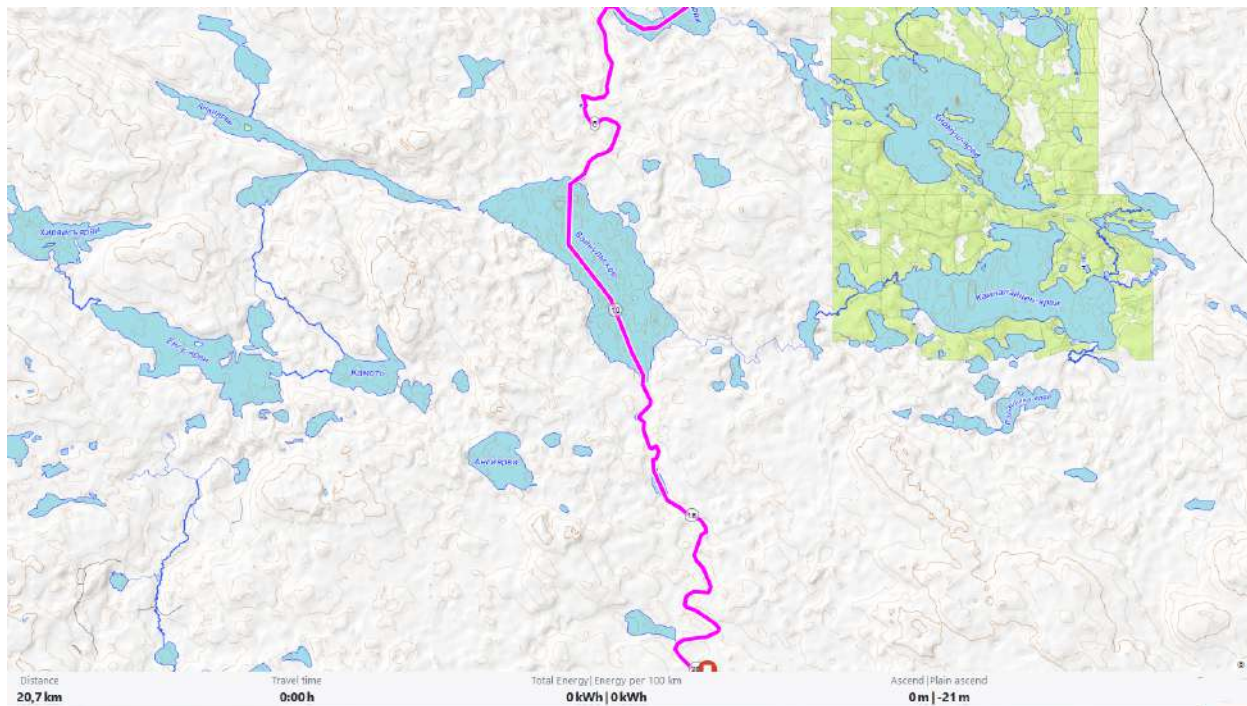


График движения группы от стоянки на оз. Муосъярви до пор. Имисев (III к.сл.).

08:00. Подъем, завтрак, сборы.

10:15. Вышли на воду.

10:19. Предприняли непродолжительную попытку рыбной ловли. Поймали мало – штук 8 окуней.

10:57. Вновь тронулись в путь после рыбалки.

11:02. **Препятствие № 24:** шивера 2 к. с., длина 30м. Просмотр с воды, прохождение с интервалом 30м. Прохождение по основной струе походным порядком при тандемной страховке. Прохождение сложностей не вызывало.

12:32. Подошли к порогу «Курки» (II-III к.сл). Координаты: N65° 25.449' E30° 32.468'. Перед порогом западная шивера с множеством обливников, затем ступени (у правого берега высотой 0,6 м, у левого – 0,3м). Идти можно и слева и справа, но слева сложнее: заход через шиверу, сразу после ступени выходишь на быстрое течение. Справа зайти легче, но сложнее попасть в узкий проход между выступающим каменным правым берегом и камнем слева, от которого, сразу после падения, бьет отбойный вал. После ступени валы до 0,6м.

На выходе из озера начинается порог **"Курки", 300 м, КС II.** Возле порога на левом берегу неплохая стоянка. Вход плохой – каменистый, дальше несколько обливников и слив с бочкой, за которым мощная шивера с мощными обливными валунами у левого берега. Прохождение: заходили по центру. Первым прошел кат. «Кулик-2». Страховка с воды. Через 250 м после п. Курки – быстрое течение.





Фото 39. Общий вид шиверы №27 (II к.сл.)

12.38. **Препятствие № 27 (фото 27):** шивера 2 к.с. Она имеет валы до 0,4м. Проход осложняет сухое дерево (по правому берегу), загораживающее 1/3 русла реки. Сразу после шиверы есть отличная стоянка на правом берегу (N65° 25.155' E30° 32.693').

12:46. Еще одна не плохая стоянка на правом берегу: N65° 24.748' E30° 32.716'.

12.55. **Препятствие № 28:** шивера н./к. Разведка – с воды. Прохождение по основной струе походным порядком при тандемной страховке. Прохождение сложностей не вызывало. Все препятствия проходили с наплыва с интервалом 50 м. Первым шел катамаран «Кулик-2», давая возможность последующему судну смотреть линию прохождения.

13.05. **Препятствие № 29:** п. Петух 2 к. с. Перед порогом русло реки сужается до 15м. Порог образует гряда валов высотой до 0,7м. Длина 50м. Разведка – с воды. Прохождение по основной струе походным порядком при тандемной страховке. Прохождение сложностей не вызывало. Все препятствия проходили с наплыва с интервалом 50 м. Первым шел катамаран «Кулик-2», давая возможность другим судам смотреть линию прохождения.

13:46. *Через 1 км порог **«Петух», 50 м, КС II.** Координаты: N65° 24.623' E30° 32.746'. Очень красивый порог (фото 40) – короткий, в узких воротах, с мощными валами и без камней. По левому берегу отличная стоянка, на которой все стараются сделать дневку – очень удобно кататься и просто красиво. С наплыва хорошо виден пенный гребешок самого большого вала. Наверное, из-за него порог и получил свое название. Воды было много камни глубоко.*



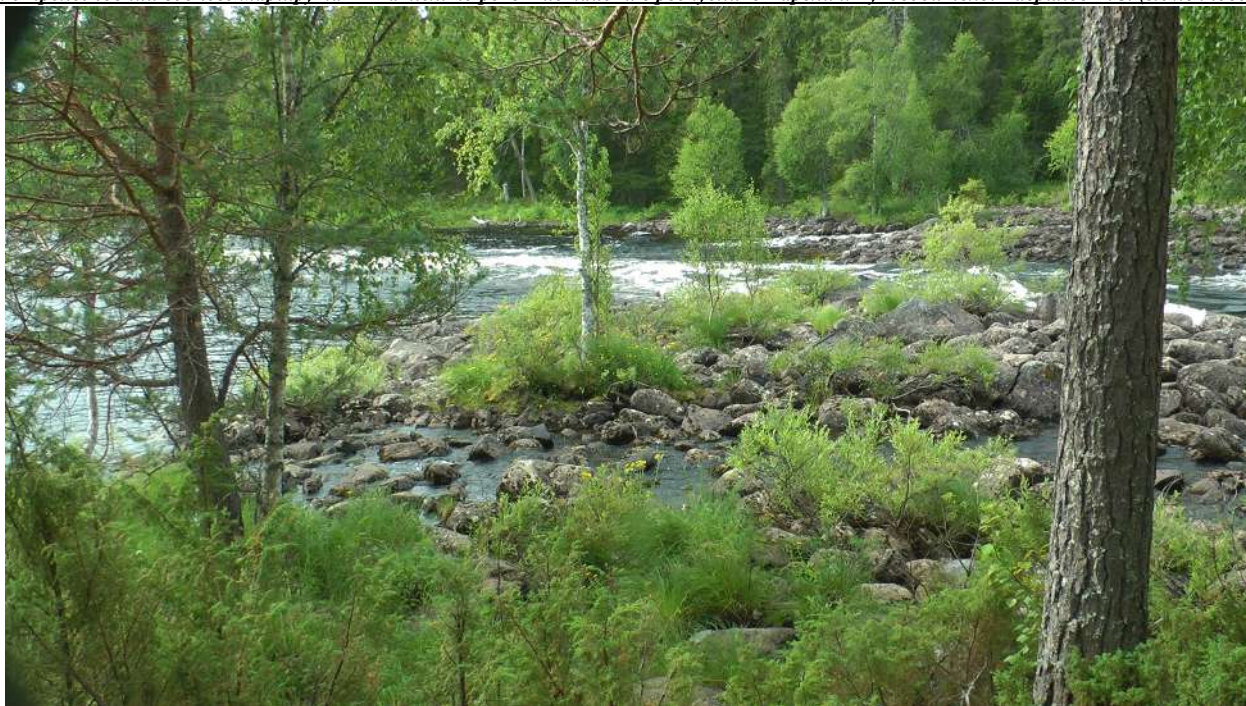


Фото 40. Общий вид порога «Петух» (III к.сл.). Вид на ключевой слив порога.

Дальше идет плес, течение ослабевает. Слева огромное улово, удобное для страховки. Разведка – с воды. Прохождение по основной струе походным порядком при тандемной страховке. Прохождение сложностей не вызывало. Препятствие проходили с наплыва с интервалом 50 м. Первым шел катамаран «Кулик-2», давая возможность последующему судну смотреть линию прохождения. Правда кат «Кулик-2» прошел порог немного кривовато, и в конце порога посидел немного на камнях, выбрав не верное направление потока для выхода с порога.



Фото 42. Общий вид порога «Грива» (III к.сл.). Вид на ключевой слив порога.





Фото 41. Общий вид порога «Грива» (II к.сл.). Прохождение «Стерх-4».

13:57. **Препятствие № 30:** шивера II к. с., длина 50м. Координаты: N65° 24.421' E30° 32.195'. Просмотр с воды. Прохождение по основной струе (интервал 50м). Разведка – с воды. Прохождение по основной струе походным порядком при тандемной страховке. Прохождение сложностей не вызывало. Все препятствия проходили с наплыва с интервалом 50 м. Первым шел катамаран «Кулик-2», давая возможному последующему судну смотреть линию прохождения. Иногда в логиях этот порог называют еще «Курки-II».

14:03. **Препятствие № 31** (фото 42): Координаты: N65° 24.310' E30° 32.566'. Порог состоит из двух протоков: правая непроходимая, левая более полноводная. Левая протока начинается валами, далее следует небольшая проносная бочка и поворот направо с небольшим сливом (0,3м). Просмотр с воды, интервал между судами 50м, время прохождения 7 мин.

*Через 300м шивера с подводными камнями и после нее – порог **«Грива», 300 м, КС II-III**. Очень коварный порог. С виду – прост, но на практике иначе. Посередине есть остров. Слева от острова основная глубокая струя с прижимом вправо к острову, к камням. Справа мелкая шкуродерная. Затем они соединяются и переходят в несколько небольших бочек и шиверный участок 150 м. Все прошли довольно неплохо (пару раз тиранулись). Просматривали с наплыва. Шли тандемом.*

Сразу за порогом, на правом берегу, есть стоянка. Далее, до оз. Вайкульское, берега болотистые и стоянок нет.





Фото 42. Вход в озеро Вайкульское. Нам – за горизонт

14:32. оз. Вайкульское (фото 42). На озере нас встретил ветер в лицо. Выгрести по силам, время есть. Пересекли северную часть озера ушли под правый берег от ветра. Там подождали 4-ку которой тяжелее бороться с ветром. Прошли вдоль правого берега. Затем пересекли южную оконечность озера.

При впадении в реку Пистайоки с озера Вайкульского, можно наблюдать две хорошие стоянки:  $N65^{\circ} 21.628' E30^{\circ} 33.781'$  и  $N65^{\circ} 21.544' E30^{\circ} 33.709'$  с песчаным пляжиком. Стоянка была занята обогнавшими нас утром Москвичами. Там у них был обед.

15.50. Озеро пройдено. Правда там нужно быть осторожным на предмет ловли рыбы – рядом проходит лесовозная дорога (фото 43) и нередко проверки рыбоохраны.



Фото 43. Старый разрушенный лесовозный мост. Опасность – скобы и строй.мусор.

16:15. начало Вайкульского каскада (пор. «Фурляляй»). Подошли к точке нашего отдыха – порогу «Фурляляй» (III к. сл).

**Препятствие № 32:** п. Вайкульский каскад III к. с. Состоит из 5 ступеней:

1. Быстроток, длина 70м.
2. Шивера н./к., L=100м. (в русле 2 островка) (фото 44).



Фото 44. Характер валов 2 ступени Вайкульского каскада III к. сл. (с экшн-камеры).

3. Зигзагообразная шивера II к. с. В русле много камней. Линия движения видна с воды. Перед III ступенью река разбивается на протоки (фото 45): правая – мелкая, левая – полноводная.



Фото 45. Начало 3 ступени Вайкульского каскада III к. сл. Виден островок, разделяющий реку на 2 протоки (фото с экшн-камеры).



Перед четвертой ступенью, у левого берега, большая заводь и навал на скалу. В этой заводи удобно зачалиться и пойти на просмотр. На левом берегу удобная стоянка.

4. ступень III к. с., длина 50м. По центру ступени сливы высотой 0,6м с бочкой, затем большой вал высотой 0,8м, далее валы до 0,5м.

5. Шивера н./к., длина 100м.

В 16:50. Начали проходить порог «Фурляляй» (фото 46 и фото 47).



Фото 46. Экипаж «Кулик-2» в пор. «Фурляляй» III к.сл.



Фото 47. Экипаж «Стерх-4» в выходной шивере пор. «Фурляляй» III к.сл.

*Начиная с моста идет серия шивер, которая незаметно переходит в порог («Фурляляй», ~ 700 м, КС III). Можно выделить 5 основных ступеней, причем каждая за пово-*



ротом и просматривать тяжело. Проход по струе. На пути много валов до 1м и почти без камней. 3 ступень – прижим к левому берегу (мыску из камней) и потом еще один к большому камню (поворот на ~100 градусов). В 5 ступени – метровый слив с бочкой (у левого берега), а у правого сильное течение с мощными валами и потом все в одну струю с мощной шиверой (50 м). Первые три ступени прошли без просмотра, 4 ступень проходили экипажи наших судов. Прошли отлично, без особых проблем. Несмотря на сложность порога, все прошли 4-5 ступени до конца без посадок и сильных травм.

17:10. Каскад пройден. Дальше следует протяженный плесовый участок – 10 км до п. Имисев стоячая вода, болотистые берега, стоянок нет.

18:55. Группа подошла к порогу «Имисев» (III к.сл.) Перед порогом, в 50м, от него на левом берегу есть неплохая стоянка у воды. Не сказать, что просторная, но на группу в 16 человек вполне подойдет. Координаты реки около стоянки: N65° 18.155' E30° 35.234'.

На правом берегу, незаметные в кустах, на высоком косогоре располагаются еще 2-3-4 стоянки (в зависимости от расстановки палаток можно выделить много стоянок) для обустройства групп по 20-30 человек. На самой большой стоянке сделан музей туристов. Мы разместились на свободной стоянке (большой), по словам соседней группы, утром с этой стоянки съехала коммерческая группа в 30 человек.

У соседей была свободна готовая баня и они нас пустили попариться в нее, что было даже очень своевременно. Зная, что баня – это сложный и долгий процесс организации, мы не стали долго ломаться и отправились мыться (фото 48).

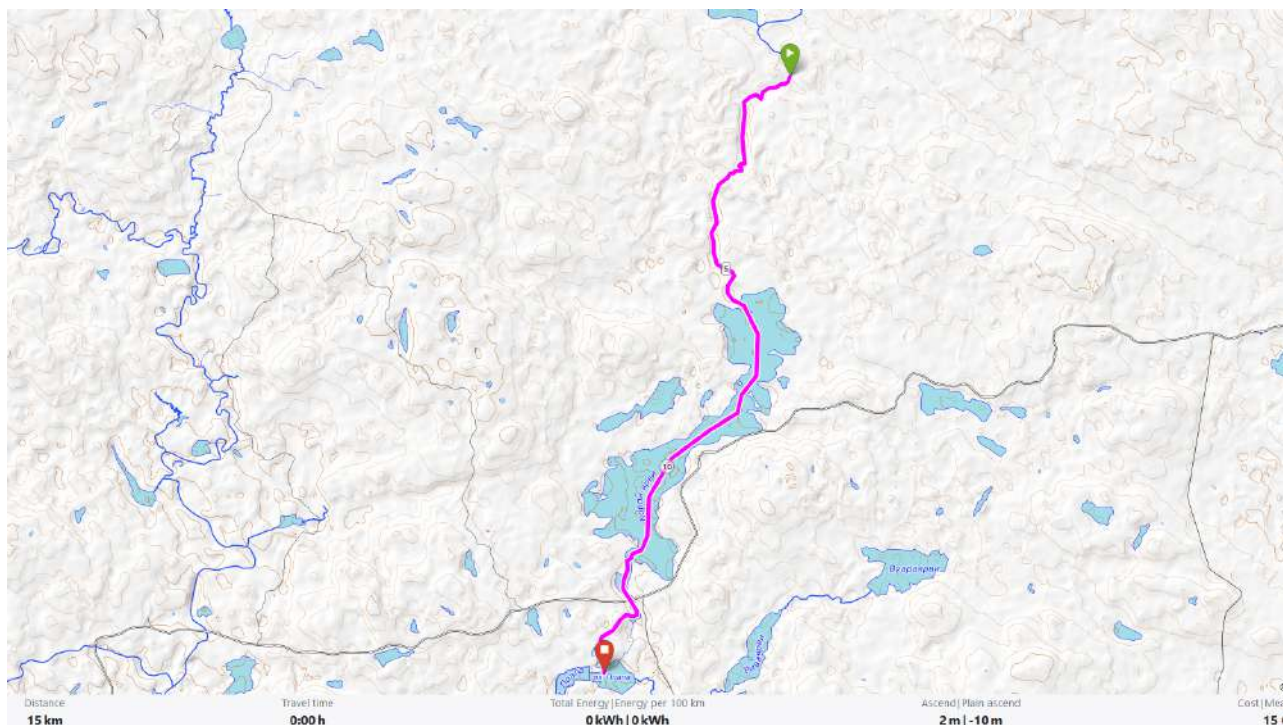


Фото 48. Экипаж «Кулик-2» в чужой походной бане у порога «Имисев» (III к.сл.).

<u>Сводка:</u>			
Расстояние (км)	21,1	<b>Скорость:</b>	
<b>Время:</b>		Среднее км/ч	2,85
Истекшее время	7:23:25	Среднее - движение км/ч	4,5
Время в движении	4:42:33	Минимум км/ч	0
Время остановок	2:40:52	Максимум км/ч	16,0
<b>Высота:</b>			
Минимум (м)	106	Подъем (м)	66
Максимум (м)	149	Спуск (м)	43

**13.08.20. День одиннадцатый.**

*График дня: сплав от стоянки на пор. Имисев (III к.сл.) до оз. Корпяярви. Препятствия дня: Препятствия: пор. Имисев (III к.сл.), пор. Талии (II к.сл.), пор. Хирви (III к.сл.), пор. II к.сл, оз. Корпяярви, пор. II к. сл., разрушенный мост у д. Корпиозеро, ЛЭП, пор. Поалла III к. сл.*



*График движения группы от стоянки на пор. Имисев (III к.сл.) до оз. Корпяярви.*

08:00. Подъем, завтрак

09:00. Экипаж «двойки» ушел на рыбалку, метрах в 200 от стоянки. Ничего не было поймано – штук 4-6 рыбок всего.



Фото 49. Экипаж «Стерх-4» в пор. «Имисев» III к.сл. (фото с экшн-камеры).



Порогом «Имисев» III к.сл. Порог интересный, с большим, крутым падением реки. Перед порогом, на правом берегу большая стоянка. Можно было бы рекомендовать как стоянку для дневки. Участники с соседней стоянки порекомендовали не просматривать порог, ради экономии времени, а идти с ходу, благо опыт позволял. Не смотря на совет, было решено выставить фото и видео, и, следовательно, посмотреть порог.

Справа через узкую заросшую тростником протоку видно озеро Имисьярви. т.е. река через озеро не проходит, как показано на карте, а лишь соединяется с ней протокой.

10:16. **Препятствие № 33: «Имисев», ~ 400 м, КС III.** (N65° 18.094' E30° 35.053'). На входе у левого берега хорошая стоянка. Порог очень красив, мощный и водный, практически без подводных камней (фото 49). Две ступени с промежуточной чалкой. Мощные валы до 1,5 м и несколько бочек. Чалка на правом берегу, просмотр порога. Порог состоит из 5-и ступеней:

- 1-я ступень – русло реки сужается до 30м. Это сужение продолжается 150м и имеет явный уход вправо, где много пирамидальных валов до 0,8м. По середине узкого прохода имеется водоскат высотой падения 0,5м. По центру водоската находится бочка (длина 1,2м, ширина 1,5м). Бочка довольно глубокая, ее не видно с воды. Перед ней стоит вал высотой 0,7м.

- 2-я ступень отличается от 1-й большим перепадом высот, прямым руслом, которое становится шире, вследствие чего высота валов уменьшается, появляются обливники. Протяженность 100м. (фото 50).



Фото 50. II ступень пор. «Имисев» III к.сл., на переднем плане – шиверы III ступени

- 3-5. Шиверы н./к., идущие друг за другом.

*Прохождение: просмотр 1-й и 2-й ступени и прохождение с интервалом 3 мин. Первым шел катамаран «Кулик-2». Потом он вставал на видео с воды.*

*3-5 ступени: просмотр с воды, страховка тандемом опять прежними экипажами, интервал между судами 30 м.*

10:45. Прошли мимо хорошей стоянки (левый берег), на которой стояли в 2018 году. (N65° 17.945' E30° 34.411').

10:50. Вода в реке спокойная, с течением порядка 1,2-2,4 км/ч.



10:55. Подошли к пор. «Талии»

**Препятствие № 34:** п. Талии II к. сл. Просмотр по левому берегу. Порог состоит из прямых и косых валов высотой до 0.8м, длина порога 50м (фото 51).



Фото 51. Общий вид порога, видны каски заходящего в порог экипажа.

*Через 500м порог «Талии», ~ 50 м, КС II. Очень похож на "Петуха" – короткий и мощный. За порогом есть неплохая стоянка. Просмотр. Прохождение с интервалом 3 мин. Прохождение первого экипажа – с наплыва, последующий экипаж – с видео и страховкой с воды (фото 52).*



Фото 52. Общий вид на валы пор. «Талии» (II к.сл.).

11:07. Окончание обработки и прохождения пор. «Талии» (II к.сл.) всеми судами.



**11.15. Препятствие № 35:** шивера н./к.

Между порогами река успокаивается и течет не торопливо (фото 53).



Фото 53. Характер реки между порогами «Талии» и «Хирви».

11:16-11:45. Неудачная попытка рыбной ловли. Поймано всего 3 хариуса.

11:47. Подошли к порогу «Хирви».

Порог **«Хирви», ~ 300 м, КС II**. Жутко каменистый порог с очень сложной линией судового хода (фото 54).



Фото 54. Общий вид порога «Хирви». (Показана проходимая левая протока).

**Препятствие № 36:** пор. Хирви 2 к. с. Просмотр по левому берегу. Порог довольно мелководный с множеством обливников и камней, торчащих из воды. В начале порога

ширина русла 20 м, но основная масса воды уходит под правый берег, состоящий из больших валунов. Затем русло расширяется до 50 м. Длина порога 100м.

Просмотрели препятствие. Поставили фото для обеспечения материала. Прошли с интервалом 5 мин (фото 55). В порог заходили по центру, затем по струе резко вправо уходили от каменистой гряды с ЛБ. Потом резко вправо. Прошли походным порядком.



Фото 55. Экипаж «Стерх-4» в левой протоке пор. «Хирви» (III к.сл).

12:04. . Окончание обработки и прохождения пор. «Хирви» (III к.сл.) всеми судами.

Дальше 3 км стоячей воды и начинается оз. Корпярви – очень красивое с небольшими горными массивами. На левом берегу посередине озера есть загаженная стоянка рядом с дорогой (один из вариантов конечной точки маршрута). Здесь полно конструкций от катамаранов, отодранных аварийных заплат, сожженный остов стационарной бани.

12:42. Выход в оз. Корпярви: берега болотистые, хороших стоянок нет (фото 56). На ЛБ рядом с впадением реки рыбацкий домик. Прошли 3 км.



Фото 56. Впадение р. Пистайоки в оз. Корпярви.



13:19. Подошли к стоянке (N65° 14.360' E30° 33.759'), расположенной в центральной части озера Корпярви. Стоянка загаженная.

Но в наших планах этого похода – дойти до пор. «Поалла» и пройти его. На загаженной поляне разбиралась группа туристов, в составе которой был участник, которого мы подвозили на катамаране за «Семиповоротный».



Фото 57. Команда «Сплав 73» с участниками сборной Москвы и Кондопоги.

Вот и пригодилась наша услуга им. Мы попросили их покараулить наши вещи, а мы на пустых судах сможем пройти пороги. Поскольку к сборной команде из Москвы, Кондопоги и проч. сегодня должна прийти машина выброски (т.е. к вечеру), то мы попр-



Фото 58. Автомобильный мост через Пистайоки в конце озера Корпярви.



силы их помочь перевезти наши суда к месту нашего антистапеля на своей машине, т.е. к стоянке с координатами: N65° 14.360' E30° 33.759'. За небольшую плату водителю вопрос прохождения порогов, и ночевка на нормальной стоянке был решен.

14:00. После непродолжительного перекуса – старт до конца озера.

14:05. Метрах в 200 ниже обозначенной стоянки есть еще одна стоянка для удобного антистапеля (N65° 14.333' E30° 33.467').

15:45. Стоянка на ЛБ озера. Дошли до автомобильного моста. Стоянка загаженная.

15:50. Железобетонный мост (фото 58). Здесь неплохое место для антистапеля для групп, не идущих на пор. Поалла (III к.сл.). Однако хорошего места для ночевки нет.

16:40. **Препятствие № 37:** порог II к. с. со сливом высотой 0,4м, протяженность 100м.

16:45. **Препятствие № 38:** разрушенный мост у д. Корпиозеро. Над рекой ЛЭП. Дальше опять стоячая вода 2-3 км без стоянок.

17:40. **Препятствие № 39:** п. Поалла III к. сл. Порог состоит из 3-х ступеней:

1-я ступень. Мощная шивера, протяженностью 50м. Линия прохождения отчетливо видна (по центру, по валам до 0,6м).

2-я ступень. Шивера более сложная, чем 1-я из-за того, что перепад здесь больше, а ширина русла уже (до 10м). Сложность добавляет явный уход струи влево, из-за небольшого навала на правый берег. Просмотр с левого берега.

3-я ступень. Протяженность 70м. Состоит из 2-х сливов с интервалом 15м. Высота 1-го слива 0,5м, второго – 1,2м.



Фото 59. Общий вид пор. «Поалла» (III к.сл.).

**"Поалла", ~ 150 м, КС III.** Перед "Поалой" небольшая шивера, а затем 2 мощных ступени. Первая – очень эффектная – серия валов на любой вкус (заход с любой точки), поэтому народ здесь надолго задерживается и катается на пустых лодках. Здесь на ле-

вом берегу оборудованы 2 стоянки. Вторая ступень опаснее, о чем свидетельствуют рассыпанные обломки тайменей по берегам. Мощный шкрудерный слив 1,5 м с хорошей бочкой. Бочка на любой вкус – от пологого слива, до крутого, а слева у берега после слива – "трамплин" из мощной волны с подводным камнем. Просматривали все три ступени по ЛБ. Проходили их по очереди, страхуя первый катамаран 2-мя спасконцами.

18.35 – встали на стоянку после последней ступени. Далее разведали дорогу к мосту через Писту. Тропинка отходит от последней ступени пор. Поалла и идет через лес (азимут 40<sup>0</sup>) через 40 мин ходу вышли на проселочную дорогу. По ней свернули налево и через 20 минут дошли до асфальтированной дороги. От перекрестка в 50 м виден мост через Писту (фото 60).



Фото 60. Вид на Пистайоки с автомобильного моста.

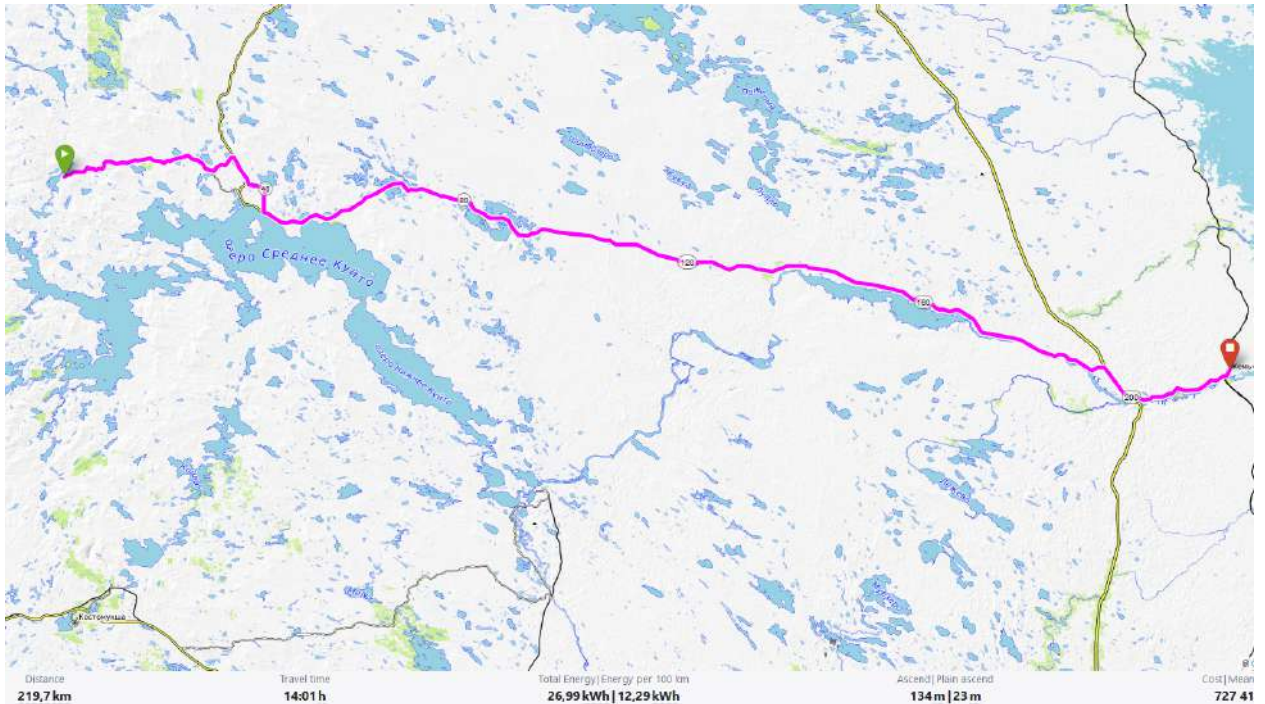
Тут же на мосту команда стала заниматься антистапелем, чтобы сэкономить время ожидания машины наших товарищей.

20:10. Приезд машины – «УАЗа» наших товарищей. Погрузка и возвращение на поляну антистапеля. С завтрашнего утра будет продолжен антистапель.

20:50. Приезд группы на поляну антистапеля. Разгрузка машины, прощание с ребятами.

<b>Сводка:</b>			
Расстояние (км)	14,6	<b>Скорость:</b>	
<b>Время:</b>		Среднее км/ч	1,32
Истекшее время	6:34:10	Среднее - движение км/ч	3,6
Время в движении	2:24:09	Минимум км/ч	0
Время остановок	4:10:01	Максимум км/ч	17
<b>Высота:</b>		Уклон %	0,7
Минимум (м)	48	Подъем (м)	119
Максимум (м)	150	Спуск (м)	55



**14.08.20. День двенадцатый.***График дня: Антистапель. Переезд на заказанной, а/м с оз. Корпийрви в г. Кемь.*

10.00. Подъем, завтрак. Антистапель. Собирали вещи. Шел дождь. Очень сильный, поэтому про сушку вещей даже не было речи.

С машиной была договоренность о приезде в 14:00. Но Рудольф (водитель) приехал к нам уже в 13:00. Как раз перед его приездом мы сидели пообедать горячий суп-уху. Водитель подоспел вовремя, как раз к обеду. Накормили его ухой и киселем из черники. 13:30. После обеда, сразу же стали грузиться в машину. Поскольку дождь не переставал на минуту, то вся жизнь кипела или у машины, или у костра под тентом. Самой последней вещью, которую мы сняли, был тент. Убрали его в предварительно подготовленный гидромешок, чтобы хотя бы в поезде с него не текла вода. И загрузились в машину.



Фото 61. Антистапель. Вещи в любом состоянии нужно было собрать в рюкзаки.



*Отчет о прохождении водного маршрута III кат.сл. по реке Пистайоки в республике Карелия. Руководитель: Гаврилов А.С. (г.Ульяновск)*

14:30. Попросили водителя Рудольфа заехать в пос. Калевала и остановиться у памятника регионального значения – Деревя, под которым писался национальный эпос «Калевала».

14:35. Поехали дальше по маршруту.



Фото 62. Приезд на а/м в Кемь (тел. водителей см. в главе «Выброска»).



Фото 63. Железнодорожный вокзал в городе Кемь.

17:45. Приехали в г. Кемь на ж/д Вокзал. Перетаскали под дождем все вещи на вокзал и отправились в местную Столовую при ж/д вокзале покушать. Отвратительная...

21:40. Погрузка в поезд №021Ч «Кемь-СПб», отъезд в Санкт-Петербург.



### **15.08.20. День тринадцатый.**

10:41. Приезд в СПб

15:26. Пересадка на поезд №133А «СПб-Канаш». Дорога домой.

### **16.08.20. День четырнадцатый.**

Приезд в Канаш в 11:03. Пересадка на заказанную а/м до Ульяновска.



Фото 64. Группа в полном составе перед дорогой в Кемь.

## **V. Выводы и рекомендации**

### **1. Рекомендации по выбору района путешествия и нитки маршрута**

Мы выдвигали следующие требования при выборе района и маршрута похода:

- ✓ доступность для сплава в летне-осеннее время;
- ✓ не более 2 дней пути от Ульяновска вместе с заброской до реки (учитывая ограниченность общего времени похода) и порядка 8-10 дней на маршруте вместе со стапелем и антистапелем;
- ✓ заброска «колесами в воду», без пеших подходов к реке (из соображений экономии времени и требования к весу судов и снаряжения);
- ✓ водный маршрут, который устроил бы участников с высоким и не очень высоким уровнем подготовки;
- ✓ условия для тренировки участников с разным уровнем подготовки: возможность обноса и повторного прохождения ключевых препятствий, обеспечения надежной страховки, выбора различных траекторий прохождения разной сложности
- ✓ не высокая цена заброски-выброски.

Подходящим районом, отвечающим вышеперечисленным требованиям стала Карелия и Кольский полуостров. Из всех пересмотренных рек, а также по совету друзей, не раз проходивших реки этого региона, мы остановили свой выбор на Пистайоки, как на самой сложной из всех рек с простой выброской-заброской.

### **2. Выводы и рекомендации по маршруту**

Пистайоки – один из классических карельских маршрутов, пользующихся неизменной популярностью. Причин тому несколько:

1. Транспортная доступность. Соответственно, заброска и выброска на обычном микроавтобусе, без необходимости заказывать и оплачивать машину повышенной проходимости; отсутствие пешей части; возможность аварийного выхода в некоторых точках маршрута (у мостов и лесовозных дорог).

2. Интересные ключевые пороги. Причем здесь удовлетворены будут, и любители слаломных участков реки и полнорасходных рек.

3. Относительная независимость от уровня воды – река проходима в любом случае. Хотя ключевые препятствия становятся действительно интересными при уровне воды выше среднего.

4. Красивая карельская природа – там, где ее не портит дорога вдоль реки.

План основной, водной части маршрута, выполнен полностью. Накатались вволю на порогах. Маршрут по реке Писта, к сожалению, очень популярен и исхожен, так что многие красивые стоянки засорены, что не может не огорчать. Но все же это очень интересный с технической стороны маршрут и безусловно с очень красивой природой.

### **3. Выводы и рекомендации по снаряжению**

Снаряжение было обычных традиционных конструкций, применяемых в водных походах. Набор снаряжения полностью нас удовлетворил.

При подборе снаряжения группа исходила из следующих принципов:

- обеспечение безопасности участников,
- надежность и ремонтабельность снаряжения в походных условиях;
- малые весовые характеристики, из расчета на одного участника;



- достаточно большой запас прочности.

Каждый экипаж, связка экипажей обладал достаточной автономностью снаряжения – имел собственный ремнабор, запас продуктов. Групповое снаряжение должно быть распределено так, чтоб в случае любой аварии на реке группа бы могла продолжать маршрут.

В связи с возможными изменениями погоды каждый участник должен иметь хотя бы простейший костюм защищающий его от дождя и воды на реке. Все вещи должны быть упакованы в герметичные мешки.

Вес снаряжения не носит принципиального характера, в связи с тем, что полностью отсутствует пешая часть и лучше не экономить на весе ремонтного набора, по малой воде требуется большое количество клея.

1. Обязательно иметь спасжилет, каску, спасконцы - «морковки» для страховки с берега. Спасжилет должен быть достаточно большого объема (V=28-35 л.).

2. Настоятельно рекомендуется иметь «защиту водника» - штаны и куртку, поскольку холодный пронизывающий ветер, дующий в это время года очень сильно охлаждает участника сплава. Также обязательно нужно иметь полный гидрокостюм, который защищал бы и от воды, и от ветра.

Из сложившегося мнения по толщине неопрена:

-неопреновые штаны обязательно. Толщина 3 мм - обязательно (лично по частному мнению – 5 мм толщина неопрена это перебор, т.к. организм находится в адреналиново-возбужденном состоянии и не ощущается так сильно холод. При этом не стоит упускать из виду, что речь идет о штанах 3 мм вместе с брюками «защита водника»);

-неопреновые носки – 5 мм. Не обсуждается. Только 5 мм!

-неопрнеовая куртка – 3 мм, толще нет смысла. Возможно хватило бы и 2 мм в совокупной работе с «защитой водника»;

-неопреновые перчатки – 2 мм. Предпочтительная толщина. 3 мм – уже толстоваты и сложно чувствовать весло.

-неопреновая шапка. В нашей команде ни у кого не было неопреновой шапки. Отказывались от неё за ненужностью. В этом году погода нам показала ошибочность нашего отношения. Хотя, опять-таки, с этой проблемой не плохо справились шапочки из флиса

3. То же относится и к одежде для стоянки – нужно взять достаточно теплых вещей. Похолодание со снегом может случиться и в середине мая.

4. Дров на всем протяжении маршрута было вполне достаточно. Использовали два топора.

5. Комаров и мошки нет, учитывая низкие температуры этого года, все кровососущие были крайне медлительны. Советуем осматриваться после выходов в лес и на всякий случай сделать прививку от энцефалита.

6. Что касается аптечки, холодная погода спровоцировала боль в горле, насморком и т.д. у нескольких участников. Нам бы пригодились 2 комплекта антибиотика Азитромицина для лечения ЛОР-инфекций.

7. Ремнабор не пригодился. Таким образом, нельзя исключать необходимость ремонта шкуры даже при отсутствии на маршруте выраженных каменистых участков.

8. Сотовая связь на маршруте нет.

9. Мы использовали 2 рации Midland G9 диапазона PMR/LPD мощностью от 0.5 до 3 Вт в экстренном режиме. Таким образом, на наших судах была связь. Рации использовались при обработке порогов для координации прохождения, страховки и съемки, при движении по маршруту – для поддержания связи между судами на случай непредвиденных ситуаций. Максимальная дальность связи на реке – порядка 2-3 км, 5-10 минут хода.

10. Ориентироваться на маршруте помогал GPS-навигатор Garmin eTrex-30 с заранее загруженным комплектом топографических карт и отметками порогов и стоянок. Большинство препятствий нетрудно опознать с наплыва.

В целом подбор снаряжения оказался правильным и никаких, накладок на маршруте у группы не было.

#### **4. Потенциально опасные участки**

Сложность и опасность ключевых порогов возрастает при высоком уровне воды, поэтому надо оценивать свои силы, возможности судна и разумно выбирать линию прохода.

Во избежание контактов с местным населением рекомендуется выбирать стоянки на противоположном от трассы берегу реки.

#### **5. Рекомендации по использованию продуктов**

Подбор продуктов для раскладки похода производился исходя из следующего:

- ✓ удобство упаковки для транспортировки для водного похода;
- ✓ апробирование некоторых сочетаний продуктов для более серьезных походов в условиях экономии в весе;
- ✓ калорийность продуктов неоднократно проверена в походах клуба, данном походе.

Питание организовано следующим образом:

- ✓ - завтрак составляет 30 % калорийности;
- ✓ - полный обед – только в дни дневок, в ходовые дни перекус, составляющий 30 %
- ✓ - ужин в ходовой день состоит из трех блюд – 40 % от дневного рациона.

Средняя калорийность раскладки за день 2800 к/калл

Хочется порекомендовать группам отправляющимся в поход летом запланировать некий запас сахара – для приготовления походных вариантов варенья (ягод достаточно)

## **VI. Итоги**

Путешествие завершено успешно. План спортивной части маршрута выполнен полностью. Выбор типа судов оказался правильным. Нами пройдены все запланированные препятствия с выполнением правил техники безопасности.

Маршрут в целом оставил приятное впечатление. Рекомендовать группам, отправляющимся по Пистайоки в поход можно следующее:

- учитывать, что маршрут стал очень популярным, что приходится учитывать при поиске стоянок, особенно на нижнем участке реки;
- прохождение озер может быть осложнено высокой волной.



## **VII. Общие сведения и впечатления от руководителя**

Река, по всем описаниям, для Карелии – средней водности, да и судя по тому, что говорят местные: "Вода уже 4 года в Карелии летом низкая и, вообще, мы не понимаем почему народ прет на Поньгому, Кереть и т.д. А Писта – нормально...". Даже сами туристы жаловались, что реки совсем обмелели. Но на Писте, в сравнении с прошлым годом, говорят, что немного повыше. О самой реке мы узнали, что она стала популярна недавно (лет 10 назад), когда открыли погранзону, а раньше туда не пускали. Кстати, погранцов мы вообще не видели, хотя во всех описаниях прошлых лет, говорят о вооруженных АК-47 пограничниках, о паспортном режиме, о списках группы и указании маршрута...

Само название реки – очень разнообразно: Пистайоки (с карельской приставкой йоки – река), Писта, а местные утверждают, что издавна все называют – Писто (ударение на "и"), да и мы сами видели старый авто-указатель на разрушенном мосту перед порогом Поалла." Река очень красивая: берега богаты лесом (в основном смешанные – сосна, береза...), в это время года не очень много ягод (голубики, черники – хватает; морошка – уже отошла, а в августе созревает брусника), куча грибов (в основном подосиновики, подберезовики, но попадаются и белые). Рыбалка отменная!!! (если правильно ловить). В верховье рыбы больше и чем дальше, тем ее труднее поймать. Река Писта – нерестовой для красной рыбы – кумжи (лосося), поэтому ловля на реке (но не на озерах и притоках!) без лицензии запрещена. Для рыбалки в Калевальском районе (после впадения реки в оз. Письъярви и ниже) необходима лицензия, т.к. этот район относится к ведению Калевальской рыбинспекции. Эту лицензию можно оформить только в инспекции рыбоохраны в пос. Калевала. Разрешение из Лоухов или Софпорога в Калевальском районе не действительно. Мы не знали, как раздобыть такие лицензии, к тому же они только на удочку и на сорную рыбу!!!(по-моему, это недостаток рыбинспекции – нигде нет упоминания о запрете рыбной ловли (в лодках упоминалось, что где-то есть одна табличка на мосту ниже оз. Вайкульского – мы ее не видели). Как позже мы узнали у калевальской молодежи, что рыбнадзор – это 3 человека, которые раз в неделю выезжают по берегу Писто и выпивают с нарушителями.

От других команд на реке (которых было немерено) мы узнали, что многие пользуются услугами фирмы "Велт". Но не так все плохо, как кажется! (нам, к счастью, не удалось пообщаться с рыбнадзором). Ну так вот о рыбалке: конечно предпочтительнее ловить на спиннинг, кораблик. Ловится на спиннинг – щука, окунь, хариус. Щука ловится в небольших заводях и стойлах лучше возле порогов, хариус исключительно на течении, как и кумжа, а окунь есть везде и можно в любом случае наловить с десяток на ужин (хорошо идет на небольшого воблера или окуневую блесну). Любителям ловли на удочку следует заранее запастись червями, т.к. в Карелии их нет и ловится на них неплохая плотва и окуни (лучше со дна, т.к. сбивает мелочь). На озерах – рыбы у берега мало. Местные ловят сетями. Кстати, местных жителей встретить очень трудно – появляются только в конце маршрута ближе к Калевале. И конечно о самом главном – о порогах!!! Впечатлений масса и адреналина! Если говорить в общем – в верховьях пороги не очень сильные, но технически сложные (шкуродеры), а в конце сильные (водные) и эффектные!!!

### **VIII Список литературы**

1. Справочные сведения о Карелии из СЭС. Издание 3, М.: Советская энциклопедия, 1984.
2. Водные маршруты СССР. Европейская часть. Плечко Л., Сабанеева Н.,М., ФиС, 1973.
3. Журнал "Турист" N8, 1984 г., стр. 26, 27 – "Северная Карелия".
4. Журнал "Турист" N
5. Краткий справочник туриста. Раздел "Составление отчета". Издание 3, М.: Профиздат,1985.
6. Указания по составлению отчетов о самостоятельных туристских путешествиях от 20 мая 1975 г., утвержденные начальником управления самостоятельного туризма Г.В. Симаковым.
7. Туристские спортивные маршруты: перечень классифицированных туристских спортивных маршрутов на 1989-1992 годы, М.:Профиздат, 1989.
8. Карелия. Туристская карта. М: Главное управление геодезии и картографии при Совете Министров СССР, 1986.
9. Снаряжение туриста-водника, м.: Профиздат, 1986.
10. С. Папуш. Слаломная техника при сплаве по горным рекам, с.114-119.,Ветер странствий, N20, М.: ФиС, 1985.
- 11.Отчеты по Северной Карелии в центральной туристской библиотеке в г. Москва.





# Приложения:

	<i>Листов</i>
a. Письмо №485 «Федерации по туризму и спорту» Начальнику погран.отряда .	2
b. Распределение участников похода по судам в походе . . . . .	1
c. Расписка об ответственности участника спортивного тур. похода . . . . .	1
d. Материальное обеспечение группы . . . . .	2
e. Рабочая лоция . . . . .	3
f. Картографический материал по рекам «Пистайоки-2020» . . . . .	7

В соответствии с Единым календарным планом Министерства спорта РФ в течение 2020 года проводится Чемпионат Приволжского и Уральского федеральных округов по спортивному туризму в группе дисциплин «маршрут».

Региональная общественная организация «Ульяновская Федерация Спортивного туризма» просит Вас оказать содействие и зарегистрировать в ГУ МЧС России по Мурманской области и в ГУ МЧС России по республике Карелия сборную российскую туристскую группу из Ульяновской области, Йошкар-Олы и Ярославля, следующую в рамках Чемпионата Приволжского и Уральского федеральных округов по спортивному туризму в группе дисциплин «маршрут» III категории сложности по маршруту:

*г. Ульяновск – г. Санкт-Петербург – пос. Лоухи – оз. Кимасъярви – р. Пистайоки – оз. Корпярви – г. Кемь – г. Санкт-Петербург – г. Ульяновск.*

Сроки пребывания на маршруте: 03.08.20-14.08.20

**Список участников туристской группы на сплаве:**

1. **Гаврилов Андрей Сергеевич (руководитель похода)**. Паспорт: 73-19 №348120, выдан УМВД России по Ульяновской области 17.10.2019 г. Дата рождения: 25.09.1974 г. (г. Ульяновск). Прописка: г. Ульяновск, ул. Рябикова, д. 27, кв. 167. Тел. дом.: нет. Тел. сотовый: +8-927-828-83-04; +7-987-634-68-38. Место работы: г. Ульяновск, МБОУ г. Ульяновска «Средняя школа № 78 имени первого Президента республики Азербайджан Г. Алиева», учитель географии. Е-mail: [andreikin@inbox.ru](mailto:andreikin@inbox.ru). Страховая компания: не страхуюсь.

2. **Васильева Ирина Викторовна**. Паспорт: 73-11 №858838, выдан: Отделом УФМС России по Ульяновской области в г. Ульяновске 06.10.2011 г. Дата рождения: 24.05.1987 г. (г. Ульяновск). Прописка: Ульяновская область, р.п. Старая Майна, площадь Мира, д. 17. Тел. сотовый: +7-902-216-50-69. Место работы: ООО «ФорумЪ», юрист. Страховая компания: ООО "ППФ Страхование жизни" RT1№1089963617 от 25.10.2015-25.10.2045.

3. **Короткова Наталья Анатольевна**. Паспорт: 88-19 №349175, выдан МВД по республике Марий Эл 01.07.2020 г. Дата рождения: 20.06.1975 г. (г. Йошкар-Ола). Прописка: г. Йошкар-Ола, ул. Эшкинина, д. 5А, кв. 106. Тел. сотовый: +7-906-138-22-47. Место работы: г. Йошкар-Ола, ГБУ РМЭ "СШОР по л/а". Страховая компания: не страхуюсь.

4. **Парфёнова Галина Сергеевна**. Паспорт: 73-16 №193496, выдан ОФМС РФ по Ульяновской области 19.01.17 г. Дата рождения: 30.11.1971 (г. Ульяновск). Прописка: г. Ульяновск, ул. Промышленная 40-76. Тел. сотовый: +7-906-140-57-05. Место работы: Реабилитационный Центр "Подсолнух", педагог дополнительного образования. Страховая компания: не страхуюсь.

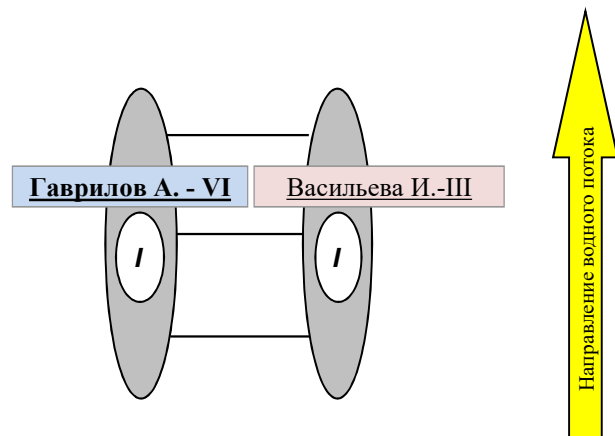
5. **Черноглазова Екатерина Владимировна**. Паспорт: 78-10 №845145, выдан Отделом УФМС России по Ярославской области в гор. Рыбинске 10.02.2011 г. Дата рождения: 30.04.1983 г. (г. Ярославль). Прописка: г. Рыбинск, Ярославская обл., Арефинский тракт, 45. Тел. сотовый: +7-925-294-12-72. Место работы: г. Москва, Государственное Бюджетное Образовательное Учреждение (ГБОУ) Школа № 2116. Страховая компания: не страхуюсь.



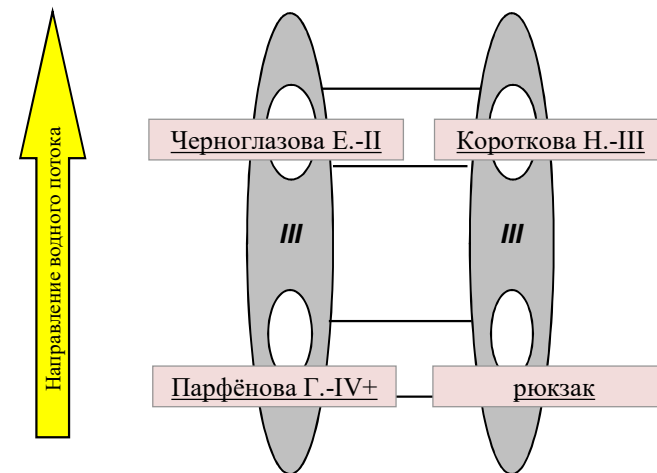
## ГРАФИК ДВИЖЕНИЯ ПО МАРШРУТУ (ЗАЯВЛЕННЫЙ В МКК)

Даты	Дни пути	Действия группы, определяющие препятствия дня и сложность препятствий	Км	Способ движения
24.07.20	1	Выезд из Ульяновска в 12:00 (местн.) на а/м в Канаш. Погрузка в поезд №133Г, отправление – 16:08.	163,6 -	А/м жел./дор.
25.07.20	2	Приезд в СПб в 11:30. Погрузка в поезд №022Ч, отъезд в 21:24.	-	жел./дор.
26.07.20	3	Приезд в Лоухи в 16:17. Регистрация в погран. зоне. Дорога до реки.	178,3 -	А/м Стапель
27.07.20	4	Дорога с Кандалакши в Лоухи, аренда а/м до Пистайоки. Стапель перед пор. Змеиный.	285,0 -	А/м Стапель
28.07.20	5	Сплав от стоянки до пор. Падун. <i>Препятствия: пор. Змеиный (III к.сл.), пор. Солёный (II к.сл.), пор. Падун (III к.сл.),</i>	6,5	Сплав
29.07.20	6	Сплав от пор. Падун до стоянки после оз. Мандуярви. <i>Препятствия: пор. Падун (III к.сл.), пор. без названия (II к.сл.), пор. Коварны (III к.сл.), шиверы (II к.сл.), озера с ветром: Шуванда, Вяара, Мандуярви.</i>	12,4	Сплав
30.07.20	7	Сплав от м/н у оз. Мандуярви до м/н на оз. Пистаярви. <i>Препятствия: пор. Межозерный (III к.сл.), оз. Хирвасъярви, р. Валда, шиверы (II к.сл.), оз. Вихельтаярви, р. Валда, шиверы (II к.сл.), оз. Пистаярви.</i>	17,7	Сплав
31.07.20	8	Сплав от м/н на оз. Пистаярви до м/н после пор. Семиповоротный. <i>Препятствия: оз. Пистаярви, пор. Лужма (II к.сл.), пор. Семиповоротный (III к.сл.).</i>	13,5	Сплав
01.08.20	9	Рыбалка. Сбор ягод и грибов. Баня по погоде и силам.	-	Дневка
02.08.20	10	Сплав от м/н после пор. Семиповоротный до пор. Фурлялай. <i>Препятствия: пор. Одинокое дерево (III к.сл.), пор. Безымянный (II к.сл.), пор. Курки (III к.сл.), шивера (II к.сл.), пор. Грива (II к.сл.), шивера (II к.сл.)</i>	18,9	Сплав
03.08.20	11	Сплав от м/н у пор. Фурлялай до оз. Корпиярви. <i>Препятствия: пор. Имисев (III к.сл.), пор. Талии (III к.сл.), пор. Хирви (III к.сл.), пор. II к.с.</i>	17,6	Сплав
04.08.20	12	Антистапель. Погрузка в заказную а/м до Кеми. Время отъезда 16:00. Приезд в Кемь. Погрузка в поезд №021Ч «Кемь-СПб», отъезд в 21:40.	219,5 -	А/м жел./дор.
05.08.20	13	Приезд в СПб в 10:41. Пересадка на поезд №133А «СПб-Канаш», отправлением в 15:26.	-	жел./дор.
06.08.20	14	Приезд в Канаш в 11:03. Пересадка на заказанную а/м до Ульяновска.	-	Ж./д. и А/м

**Распределение 5 участников похода**  
**"Пистайоки-2020" по судам и последовательность движения судов\***



*Катамаран "Кулик-2"*



*Катамаран "Стерх-4"*

\* Около фамилии участника сплава стоит максимальный туристский опыт, совершенный по данному виду туризма. Фамилии капитанов судов выделены жирным шрифтом. Римская цифра на судне означает последовательность судов при движении походным порядком.





ГРУППОВОЕ И ЛИЧНОЕ ВОДНОЕ СНАРЯЖЕНИЕ:				АПТЕЧКА:			
2	Спасжилет (в сборе):			1	Адринилин (укол в сердце)		
2	- спасжилет			1	Активированный уголь (20 упак.)		
2	- подушки спаса - 3-4 шт.			1	Аскорбиновая кислота (2,5 г*15)		
0	- нож, обвязка, карабин			1	Баралгин (1 упак.)		
0	Пакеты из под вина - 2 шт			1	Бинт (стер.-2, нестер.-2, эласт.-1)		
0	Каска			1	Валидол (10 табл.)		
0	Защита нижняя			1	Вата (стер.-1, нестер.-1)		
0	Вёсла катамаранные личное			1	Жгут (1 шт.)		
0	Поплавки на вёсла			1	Йод (1 пуз.)		
2	Гидромешок в рюкзак (большой)			1	Коффетин (6 табл.)		
2	Гидромешок малый (1-2 шт.)			1	Куриные желудочки (от поноса)		
1	«Морковка»: Ø 8 мм. 2+1 шт.			1	Лейкопластырь (бакт.-5, рул.-1)		
1	Насос, 2 шт.			1	Нашатырный спирт (10 мл)		
	<b>СНАРЯЖЕНИЕ БИВАЧНОЕ ГРУППОВОЕ:</b>			1	Ножницы		
2	Рюкзак:			1	Но-шпа (10 табл.)		
2	Спальник:			1	Парацетамол (10 табл.)		
2	Коврик:			1	Пенталгин (20 табл.)		
3	Фермоса (по надобности)			1	Перекись водорода в табл. (5 табл.)		
1	Топор большой красный			1	Перманганат калия (10 г)		
1	Топор большой серый			1	Сенаде (от запоров)		
1	Пила двуручная в чехле			1	Синтомициновая мазь (1 тюбик)		
1	Баня, (веревки для бани, степлер)			1	Стрептоцид (10 пакетиков)		
2	ПАЛАТКИ:			1	Терафлю (5 пакетиков)		
2	-Палатка			1	Фестал (20 табл.)		
2	-Тент на палатку			1	Фталазол (20 табл.)		
2	-Колья-дуги			1	Шприц одноразовый (2-4 шт.)		
2	-Кольшки и растяжки (140x600)			1	Эритромицин (10 табл.)		
1	Люстра групповая с батареями			1	Спирт - 1 литр		
2	Свечка (каждый по 1 шт.)			1	Гидромешок для аптечки		
2	Фонари налобные с аккумуляторами				<b>РЕМОНТНЫЙ НАБОР (основной):</b>		
1	Тент групповой - 1 шт.			1	Бензин, ацетон		
2	Веревка для вещей, Ø 6 мм, L=10-15 м.			1	Болты/гайки/шайбы/винты/шурупы		
0	Карабины (5 шт.)			1	Брезент, капрон, х/б		
2	Полиэтилен 1,5 x 2,0 м.		(обязательно всем!!!)	1	Гвозди		
	<b>ОДЕЖДА:</b>			1	Зажигалка - 2 шт		
2	Верёвочки (шкерт) - 20 метров			1	Затычка для сиденья (малая)		
2	Вибраммы/кроссовки 1-2 пары			2	Иглы простые: 4-5-6 шт.		
2	Вкладыши в сапоги			2	Иглы цыганские: 2-3 шт.		
2	Гидрокуртка-чернуха			2	Изолента - 2 шт, скотч		
2	Гидромешок "Вв" - 20 литров - 2 шт			1	Клей резиновый: «128», «152»		
2	Гидромешок красный - 10 литров			1	Клей ПВХ: «900», 0,5 л.		
2	Гидросумка желтая "Baseg"			1	Лейкопластырь		
2	Гидросумка синяя "Baseg"			1	Надфиль — ▲ ●		
2	Дождевик сине-серый			1	Наждачная бумага		
2	Дождевик синий новый			1	Напильники — ▲ ●		
2	Жилет черный			2	Нитки капроновые: - толстые		
2	Колготки трикотажные "Русь"			2	- тонкие		
2	Костюм энцифалитный (штаны)			2	Нитки армированные: - белые		
2	Куртка брезентовая (Лены)			2	- черные		
2	Куртка теплая синяя (только верх)			1	Ножницы - 1 шт.		
2	Майка-тельняшка черно-белая			1	Ножовочное полотно		
2	Наколенники черные			1	Отвертка «+», «-»		
2	Накомарник			3	Пассатижи - 2 шт.		
2	Неопреновая куртка - 3 мм			1	Патрубок внутрьники (запасной, бол.)		
2	Неопреновые носки - 5 мм			1	Проволока: Fe, Cu, Ni		
2	Неопреновые перчатки - 2 мм			1	Резиновый жгут для вязки ката		
2	Неопреновый низ - 3 мм (надо бы 5 мм)			1	Резина, серебрянка, чернуха		
2	Носки х/б - 4 пары			2	Ручка CD-маркер		
2	Носки шерстяные большие			2	Ручка шариковая 2 шт.		
2	Носки шерстяные с флиской			1	Сверла Ø 2, 3 и 5 мм		
2	Панама			1	Скотч для байды		
2	Пенка 3 мм под неопрен			2	Скотч целофановый		
2	Пенка темно/зелёная, жесткая			1	Стропа (ремень капрон.: Н=25 мм, L=3 м.)		
2	Пижамный костюм серый			1	Теза для ремонта ПВХ оболочек		
2	Плавки			1	Трубка Al и Cu для тросиков		
2	Полиэтилен Гали			1	Шило		
2	Пояс утеплительный белый (ьно всем!!!)			1	Шприц одноразовый б/у (2 шт.)		
	Пояс утеплительный коричневый			1	Гидромешок для рем.набора		
	Сапоги резиновые				<b>ДЕЖУРНЫЙ МЕШОК В ПОЕЗД:</b>		<b>ДЕЖУРНЫЙ МЕШОК В ПОХОД:</b>
	Свитер бело-серый			1	Воронка		
	Свитер темно-серый старый			1	Газетная бумага (немного)		Газетная бумага (немного)
	Сланцы = сандалии			2			Зажигалка (пъезо-)
	Трусы - 3 шт.			1			Каны: - 10 литров
	Флиски Красная						
	Флиски Синяя Тамары			1			- 8 литров
	Футболка "Главпоход"			1			- 7 литров
	Футболка "Она-2015"			2	К.Л.М.Н. - 10 наборов		К.Л.М.Н. - 10 наборов
	Футболка белая			1			Костровый набор:
	Футболка черная Родькина			1			-Верёвка для треноги
	Шапка зелёная "Хайникен"			1			-Крючки костровые - 3 шт.
	Шапка серая флисовая Ярослава			1	-Крышка полиэтиленовая - 2 шт.		-Крышка полиэтиленовая - 1 шт.
	Шапка черная флисовая Виталика			1			-Рогатины костровые
	Шорты			1			-Руковица костровая - 1-2 шт.

Штаны тёплые, т/синие	1	-Садовый вар (для весны)
<b>ГИГИЕНИЧЕСКИЙ ПАКЕТ:</b>	1	-Свеча - 2 шт.
2 Бумага туалетная	1	-Спички гидроизолиров. 4 короб.
2 Влажные гигиенические салфетки	1	-Сухое горючее - 2 таблетки
2 Губки хозяйственные (мочалка)	1	-Тросик металлический
2 Зубная паста - 1 шт.	1	Лопаточка деревянная
2 Зубная щетка - 1 шт.	1	Ложечка (mini AI)
3 Крем для рук - 1 шт.	1	Мусорные пакеты-1 рулон (V=60 л.)
2 Мыло туалетное - 1 шт.	1	Мусорные пакеты-1 рулон (V=30 л.)
3 Ножницы маникюрные	1	Мыло хозяйственное - 0,5 шт.
2 Полотенце - 1 шт.	1	Пакеты бытовые - 1 рулон
2 Репелент	1	Пищевая пленка - 1 рулон
2 Солнцезащитные очки	1	Пластиковые бутылки (1,0 + 1,0 л.)
3 Ушные палочки	1	Половник - 1 шт.
3 Шампунь одноразовый - 4 шт.	1	Противень или сковорода
<b>ВИДЕОКОМПЛЕКТ AVCHD:</b>	1	Разделочная доска (пластиковая)
1 Аккумуляторы - 3 шт.	1	«Объем жадности»
1 Видеокамера с картой памяти V=32 Гб	1	Свеча, спички герметизирован.
1 Зарядник переносной	1	Специи (чай, сахар, соль и др.)
1 Карандаш для чистки объектива	1	Скотч широкий
1 Фильтр	1	Столовый полиэтилен
1 Флешки памяти - 1 шт., объемом 32 Гб	1	Сумка дежурного мешка
1 Штатив или монопод большой	1	Терка
1 Гидромешок для видео – 1 шт.	1	Тряпки, «ёршик», губки
<b>ВИДЕОКОМПЛЕКТ ACTION-КАМЕРА:</b>	1	Чашка-миска групповая - 3 шт.
1 - Action-камера с картой V=32 Гб	1	Фольга для копчения рыбы
1 - Аккумуляторы - 3 шт.	1	Чистящее средство («Фейри»)
1 - Гидрокорпус		<b>СРЕДСТВА СВЯЗИ:</b>
1 - Кабель с разъемом mini-USB	1	Рации (3 шт.)
1 - Крепёж к трубам (набор)	1	Аккумуляторы из расчета 2 шт. / 2дня
1 - Металлический провод-страховка	1	Гидроупаковка раций
1 - Пульт дистанционного управления	1	Ремни крепежа раций к спасжилету
1 - Съёмная зад. крышка гидрокорпуса		<b>ГИТАРА:</b>
1 - Флэшка памяти - 16 Гб	1	Гитара
1 - Экран съёмный в корпусе	1	Гидро-чехол
1 Гидромешок для видео – 1 шт.	1	Набор запасных струн
3 Power-bank с родным кабелем	1	2-3 запасных колка
3 Переходник к телефонам к Power-bank		<b>РЫБАЦКИЕ ПРИНАДЛЕЖНОСТИ:</b>
<b>ДОКУМЕНТЫ:</b>	1	Блесна - 3 шт.
0 Билеты железнодорожные	1	Двойники, тройники №5-6 -15шт.
3 Булавки - 10 шт.	1	Катушка безынерционная
0 Выписка всех телефонов на листок		Катушка инерционная
2 Деньги (ххххх рублей)		Кораблик
1 Карта топографическая - 2 шт.		Крючки одинарные №5-6 -15шт.
2 Карты игральные		Леска Ø 0,26 - 2 шт.
1 Компас жидкостной - 2 шт.		Леска Ø 0,34 - 1 шт.
2 Ксивник		Леска Ø 0,5 - 1 шт.
1 Лоции и описание - 2 шт.		Мушки готовые: - 6 шт.
1 Маршрутные книжки-старые – 2 шт.		Мышь на тайменя - 2 шт.
1 Маршрутная книжка - 2 шт.		Нитки шелковые: -черные,
2 Паспорт		-зеленые,
1 Письма-согласования в МЧС		-золотые,
1 Планшет или папка		-красные.
1 Расписки личные		Пенопласт, свинец
1 Расписки снаряжения		Поплавок с грузом (хариус)-2 шт.
2 Ручка и карандаш		Спиннинг
2 Ручка (CD-маркер)		Тройники № 8 - 10 - 12 -10 шт.
2 Симки разн.операторов		Удилище телескопическое
2 Спички (4 коробка в гидроупаковках)		Шерсть для мушки
2 Сотовый телефон с зарядным устр.		Мешок для рыбы (большой)
2 Страховой полис		
1 Требования руководителя к группе		<b>ФОТОКОМПЛЕКТ:</b>
2 Часы-будильник (в составе GPS)	2	Аккумуляторы
<b>GPS-навигатор:</b>	2	Флешки памяти, аккумуляторы
1 GPS-навигатор с загружен. картами	2	Фотоаппарат
1 Аккумуляторы из расчета 2 шт./2 дня	2	Штатив или монопод
1 Карта памяти V=8 Гб	2	Гидромешок для фото – 1 шт.

# *Река Писта (Пистойоки, Пистаёки)*

## 1. Общая характеристика.

Пистойоки берет начало на территории Финляндии и впадает в систему озер Куйто. Во многих источниках пишут, что она является притоком Чирко-Кеми... Кто еще чьим притоком является... Правильнее сказать, что сливаясь на выходе из системы озер Куйто с рекой Чирко-Кемь образует реку Кемь.

Длина водотока - 110 км. Сплав обычно начинают от озера Кимасъярви в километре от дороги, соединяющей п.Пяозерский с погранпереходом Суоперя. Средний уклон межозерных участков 1,7 м/км. Общее падение составляет 150 м. Среднелетний расход воды до оз. Пистаярви – 22 м<sup>3</sup>/с, в истоке реки из оз. Пистаярви – 37 м<sup>3</sup>/с, в устье – 44 м<sup>3</sup>/с. На реке около 30 порогов, которые проходимы при любом уровне воды.

Рыбалка на реке запрещена, необходима лицензия, которую надо покупать в п. Клевала (т.к. почти вся река течет в Калевальском районе), стоит что-то в районе 300 руб./день.

## 2. Заброска - выброска.

Расстояние от п.Лоухи до Кимасъярви - около 160 км. Дорога не ахти, ехать часов 6 точно. На ст. Лоухи к поездам подъезжают местные перевозчики, бизнес развивается стремительно, проблем договориться нет. Но пропуска в погранзону нужно оформить заранее через пограничников ,либо к-л турфирму, организующую туда походы.

Выброска - от моста трассы Калевала - Войница. До Кеми - около 200 км. До Калевады дорога - довольно приличная грунтовка, дальше - Почти везде асфальт. За Калевалой дорожники каждый год что-то ремонтируют, есть надежда, что скоро дорога будет в хорошем состоянии.



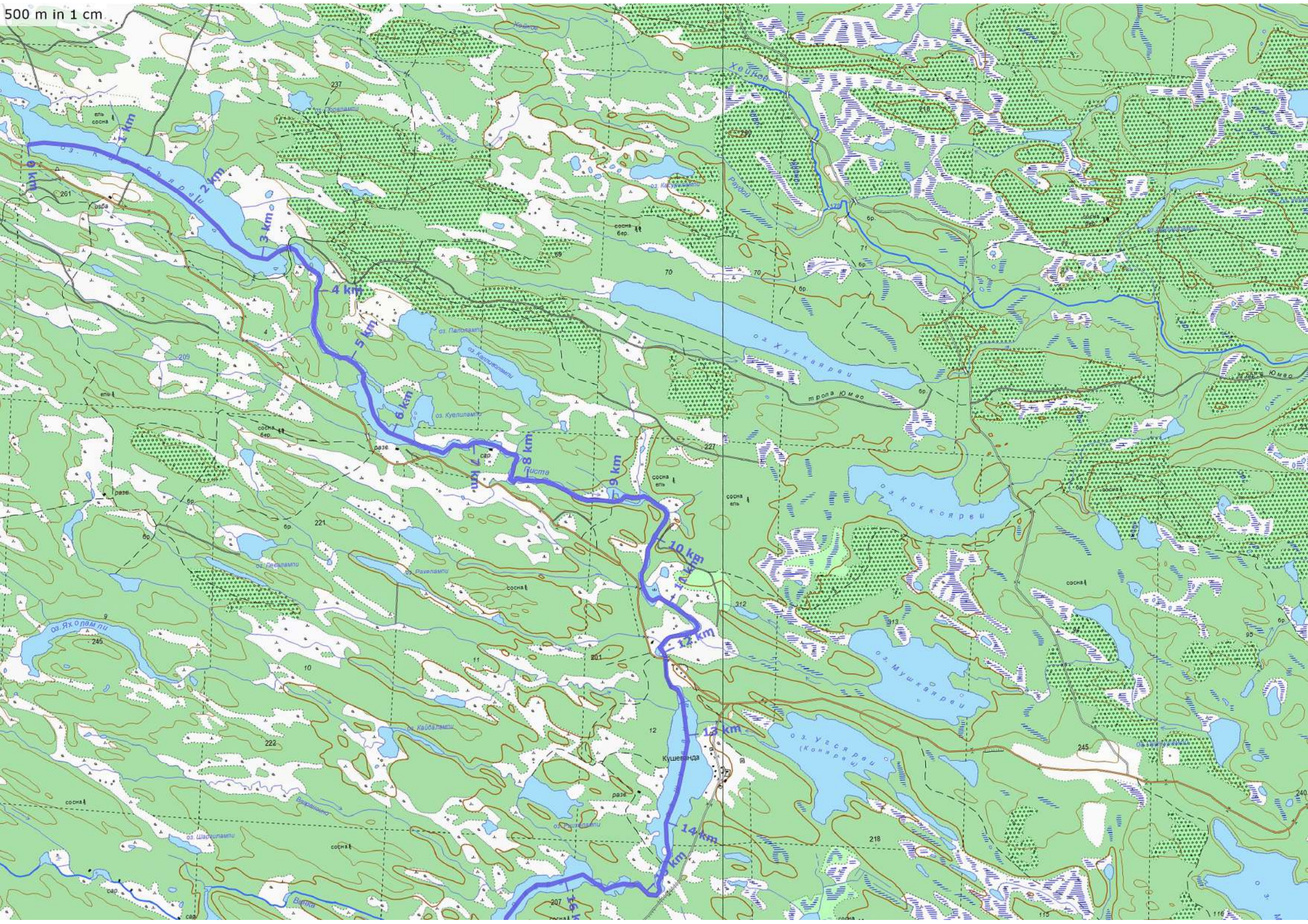
### 3. Лоция

t' от начала	t' от пред-го	Препятствие	Описание, примечания
0-05	0-05	Порог "Сакал" (II), 250 м.	Начинается шиверой, по берегам остатки деревянной плотины, далее сужается образуя чистый слив. Проход по струе, избегая навала на правый берег на повороте. Мощные валы. Сразу за порогом - одинокий перекатик. Можно осмотреть по левому берегу.
0-15	0-05	Порог "Захар" (II-III). 1000 м.	Длина порога около 350м. Два острова. Перед порогом много больших валунов. Проход правой протокой до второго острова, чалка и осмотр порога с острова. Прямо у острова - бочка. Правее бочки - чистый слив, но выносит на мель, затем еще один поменьше.
1-10	0-25	Слив, слева от отс-ровка.	Перед сливом - микроперекат на выходе из озера.
1-15	0-05	Порог "Змеиный" (II) 700м.	Шивера длиной около 20 метров. Проход прямо по струе, валы около полуметра.
1-25	0-05	Порог "Соленый" (II). 200м.	Несколько небольших сливов, проход по основной струе, на выходе валы до 0.5 м.
1-35	0-05	Падун (II - III). 500 м.	Вскоре после "Соленого" виден скальный лоб на ПБ - там есть стоянка. Напротив лба - болотистый вход в левую протоку, правая протока журчит вдали шиверкой. В правой протоке - косой вал и отлогая шивера. В малую воду может быть мелко. В левой - слив с бочкой, мощная выходная шивера. Перед сливом наваливает на правую скалу гораздо больше, чем кажется с берега. На выходе из шиверы (на левом повороте) держитесь левее - прижимает направо и сажает на обливняки.
3-35	0-30	2 моста, мелкая шиверка, маневр	Через 5 минут - начало оз. Шуванда (2 км).
4-05	0-30	Конец оз. Шуванда, 2 шиверы	-
4-45	0-40	Сужение реки, перекатик, шивера.	-
4-50	0-05	Мост, порожек.	Сразу за мостом перекатик, за ним порожек в двух протоках, в левой интереснее (с поворотом). Через 5 мин - оз. Мандуярви (3 км).
5-35	0-45	Порог Межозерный (II-III). 300 м.	Три протоки, правая и центральная сливаются вместе. Если идти озеро у ПБ, видно бурлячку и шум только правой протоки. Там мелкая неинтересная шиверка, поэтому лучше сразу идти искать за кустами центральную протоку и чалиться к ее левому берегу. В малую воду левой протоки может не быть и правая тоже очень мелкая. Идти центральной протокой. На входе слив, затем очень мощная шивера. Перед сливом наваливает направо на камень. Порог выходит в оз. Хирвасьярви. В нём лучше не заплывать в глубокие заливы у ПБ (они глухие), а плыть у островов (полуостровов).
6-35	0-30	Выход из оз. Хирвасьярви, пара шиверок.	Через 10 мин. - пара перекатиков, второй - с поворотом
6-55	0-20	Шиверка, мост	Под мостом - перекатик
7-10	0-15	Шиверы	Сначала простая, затем с левого скального берега начинаются мощные, солидные валы. Через 5 мин после окончания - оз. Вихельтярви. Вдоль правого берега, исток сразу не виден - искать его нужно за болотной травой, не уходя от правого берега.
7-45	0-20	Выход из оз. Вихельтярви	-
8-45	1-00	Оз. Пистярви	Между Вихельтярви и Пистярви - несколько шивер. По озеру Пистярви ид-

			ти на ЮГ по компасу, острова не совсем совпадают с картой. На озере много стоянок, на мысу о.Хеопшари. на выходе из озера на пр.берегу.
11-15	2-30	Порог "Лужма" 100м.	На выходе из озера, просто шивера, валы, проходится сходу.
11-30	0-15	Порог "Семиповоротный" 1500м.	Состоит из 5 участков, между которыми можно зачалиться для страховки. Валы, камни, сходу по струе. Осмотр и страховка с берега малопродуктивны. Разумен проход парами - со взаимостраховкой с воды.
11-50	0-05	Порог "Одинокое дерево" 300м.	Проход справа (у ПБ) в чистый слив. За сливом высокий вал (в малую воду - еще один слив), затем выходная шивера. Вскоре оз.Муасьярви, много приличных стоянок.
13-15	1-25	Порог "Курки" (II-III) 300м.	Осмотр слева. Перед порогом длинная шивера со множеством обливняков, бочка на входе, обходимая слева, далее длинная шивера.
15-00	0-15	Порог "Петух" 50м.	Русло сужается, образуя гряду валов. Хорошая стоянка на ЛБ. Идетя без просмотра с берега.
15-05	0-05	Шивера	Заметное сужение реки. Сходу про струе.
15-10	0-05	Порог "Грива"(II). 300м.	Два острова, самой левой протоки вначале не видно, но идти надо именно по ней. Сходу по струе. Мощная шивера, бочки. На пр.берегу - хорошая стоянка. далее до оз.Вайкульское берега болотистые, стоянок нет.
15-40	0-30	Оз. Вайкульское	-
16-40	1-00	Выход из оз. Вайкульское	-
16-45	0-05	Мост	Через 5 мин - длинная отлогая шивера, плавно переходящая в...
16-55	0-10	Порог "Фурляляй" ("Вайкульский каскад") (II)700м.	Крутопадающая подковообразная входная шивера, далее - остров с шиверами в обеих протоках, далее струя скользит по каменистому мысу ЛБ, там - глубокий улов, струя бьет в следующий скальный мыс ЛБ, левее - глубокий улов. На мысу ЛБ - стоянка. Порог - эффектная, но слабая бочка у левого берега и чистый слив с валами правее неё. Один из немногих порогов, удобных для катания.
18-50	0-55	Приток слева	---
19-00	0-10	Оз. Имисьярви справа	Узкая протока справа соединяет реку с озером. На карте река протекает краем озера. Из-за этого можно проскочить озеро.
19-15	0-15	Порог "Имисев" (II).400м.	В ноамальную воду - шивера шиверой, можно и сходу идти, по струе. Мощная вода, валы. После него - две простых шиверы.
20-25	0-10	Порог "Талии" (II). 50м.	Короткий пережат с очень мощными валами. Можно и сходу идти. За ним - простая шивера.
21-05	0-10	Порог "Хирви" (II-III).300м.	Желательно осмотреть заход с ЛБ. Простой пережат на левом повороте, и сразу за ним крутой правый поворот. Бочки на входе, лучше посмотреть. Далее - шивера. На выходе - еще одна плита, но слив с воды хорошо виден.
22-10	0-35	Оз. Корпийярви	Стоянки есть в конце озера, недалеко от выхода, на скальных "лбах". В середине озера дорога подходит вплотную, есл не ходить на Поалу, можно закончить и здесь.
23-15	1-05	Порожек на выходе из озера	Курс на правый край "зеленого поля". Несколько проток. Простые самая левая (у "поля") и правая. В центре - каменисто и противно.
23-20	0-05	Мост	Можно закончить маршрут, а можно спуститься дальше на самый интересный порог на реке, а потом вернуться.
23-40	0-20	Порог "Поалла"(III). 350м.	Первая ступень - несложная горка с бочкой, сходу, за ней небольшой плес и вторая ступень, красивая и интересная. Стоянка на ЛБ. Сливы и бочки на любой вкус.
26-10	0-30	Мост (тот же)	Вверх по течению. Обнос первой ступени Поаллы.



500 m in 1 cm





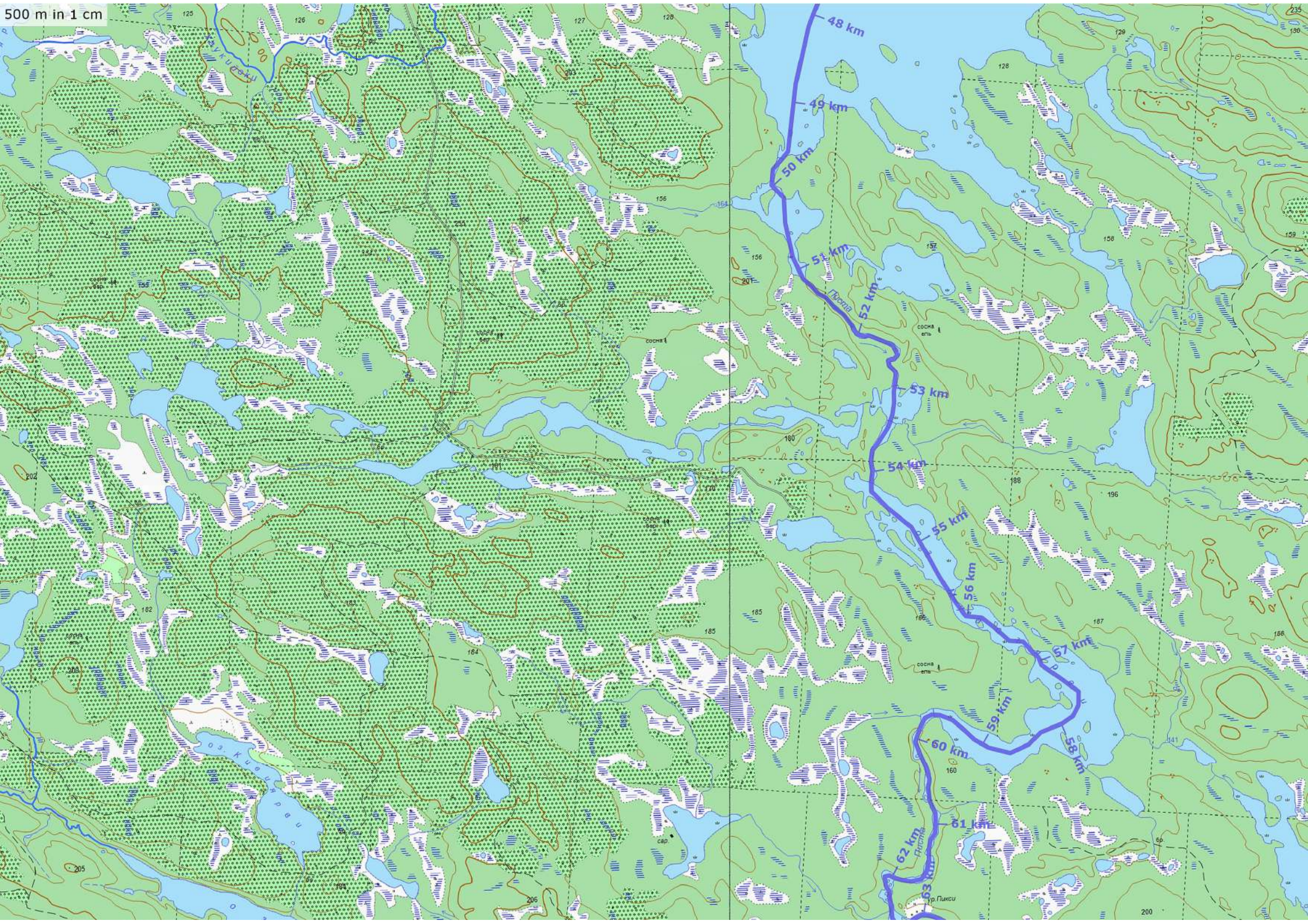








500 m in 1 cm





500 m in 1 cm

