

Отчет

**о прохождении водного туристского спортивного маршрута
первой категории сложности по реке Белой в республике Башкортостан,
туристической группой г. Ульяновска и Йошкар-Олы в период
11.06.2020-28.06.2020**

Маршрутная книжка № _____ -20В

Руководитель: Гаврилов А.С. (Ульяновск)

Адрес: 432045, г. Ульяновск, ул. Рябикова, 27-167

Тел.: 8-987-634-68-38

e-mail: andreikin@inbox.ru

наименование МКК, утвердившей путешествие:
Федерация спортивного туризма Ульяновской области

дата рассмотрения отчета: « ____ » « _____ » 2020 г.

_____ /Кушманцев С.И./
(подпись, печать)

**Маршрутно-квалификационная комиссия рассмотрела отчет и считает, что поход
может быть зачтен участникам и руководителю _____ категории сложности**

Маршрут соответствует _____ категории сложности

Отчет использовать в библиотеке _____

В подготовке отчета участвовали:

Текст и приложения:

все участники похода под общим руководством Гаврилова А.С.

Видеосъемка: Гаврилов А.С.

Фотоснимки: Мигалов Я.А.
Черняева М.М.

Содержание

	<i>Страница</i>	
<i>I. Справочные сведения</i>	4	
1. Проводящая организация	4	
2. Район и сроки проведения похода	4	
3. Общие справочные сведения о маршруте	4	
4. Подробная нитка маршрута	4	
5. Адрес хранения отчета.	4	
6. Графики движения по маршруту:	5	
6.1. График движения по маршруту (заявленный)	5	
6.2. График движения по маршруту (фактический)	6	
6.3. Состав группы в водном спортивном походе I категории сложности по р. Белой	7	
<i>II. Общегеографическая и туристская характеристика района похода</i>	8	
2.1. Обзор района путешествия	8	
2.2. Рельеф	8	
2.3. Климат	9	
2.4. Гидрография	10	
2.5. Почвы	10	
2.6. Растительность и животный мир	10	
2.7. Туристические особенности района	12	
<i>III. Подготовка к путешествию на реку Белая.</i>	15	
3.1. Техническая характеристика маршрута по реке Белой.	15	
3.2. Аварийные выходы с маршрута	15	
3.3. Изменения маршрута и их причины	16	
<i>IV. Фотоотчет маршрута</i>	17	
Выводы	36	
<i>Приложения:</i>	<i>Страница</i>	<i>Листов</i>
а. Расписка об ответственности участника спортивного тур. похода.	37	1
б. Список необходимого снаряжения для участия в походе	38	2
с. Картографический материал	40	5
д. Рабочая и итоговая логия по р. Белой	45	4
<i>Справки о зачете прохождения туристского спортивного похода</i>		

Отчет

о прохождении водного туристского спортивного маршрута I категории сложности по реке Белой в республике Башкортостан, совершенного группой из г. Ульяновска и Йошкар-Олы

I. Справочные сведения

1. Проводящая организация:

- Федерация спортивного туризма Ульяновской области при СДЮТЭ

2. Район и сроки проведения похода:

Район путешествия: республика Башкортостан

Руководитель: Гаврилов Андрей Сергеевич

Уровень воды при сплаве: выше среднего

Средства сплава: байдарка «Таймень-2», байдарка «Таймень-3», катамаран «БелРафт-2».

3. Общие справочные сведения о маршруте:

Вид туризма	Категория сложности (к. сл.)	Протяженность активной части похода, км	Продолжительность (дней)		Сроки проведения
			общая	ходовых	
<i>Водный</i>	<i>I</i>	<i>сплав – 145,5 км</i>	<i>18</i>	<i>10</i>	11.06.2020 28.06.2020

4. Подробная нитка маршрута:

Река Белая: г. Ульяновск – г. Уфа – пос. Кага – пос. Байназарово – р. Белая (сплав) – пещера Капова – пос. Кутаново (пос. Иргизлы) (антистапель) – г. Уфа – г. Ульяновск.

5. Адрес хранения отчета

- на бумажном и электронном носителе – библиотека Федерации спортивного туризма Ульяновской области;
- электронный экземпляр – у руководителя.

5.1. График движения по маршруту (заявленный)

Даты	Дни пути	Участки маршрута	Км	Способы передвижения
11.06.20	1	Выезд группы в Уфу на поезде №392-У «Ульяновск-Уфа» в 06:02 (мскв.). Приезд в 20:29. Погрузка в заказанную «ГА-Зель» - 22:00.	-	Жел./дорога
12.06.20	2	Расчетное время до реки (пос. Бельский) ~ 7 часов. Приезд на реку около 5:00. Лагерь, завтрак, сон. Стапель судов	-	А/м «Форд» Стапель
13.06.20	3	Стапель. Поход в пос. Бельский за доп. продуктами, печать в МК.	-	Стапель
14.06.20	4	Сплав от места стоянки – пос. Бельский до устья р. Шилимовка. <i>Препятствия дня: Верхне-Авзянский мост, перекат (I к.сл.), газопровод, лесная пристань, перекат (I к.сл.), ЛЭП, перекат (I к.сл.), перекат (I к.сл.), «скалы Пещеры», перекат (I к.сл.).</i>	16,2	Сплав
15.06.20	5	Сплав от места стоянки - устья р. Шилимовка до пчельника. <i>Препятствия дня: перекат (I к.сл.), Кривая Лука, перекат (I к.сл.)</i>	15,0	Сплав
16.06.20	6	Сплав от места стоянки – пчельника до устья руч. Большой Апшак. <i>Препятствия дня: перекат (I к.сл.), перекат (I к.сл.), военные постройки, перекат (I к.сл.), перекат (I к.сл.).</i>	16,3	Сплав
17.06.20	7	Дневка. Рыбалка.	-	Дневка
18.06.20	8	Сплав от места стоянки –пос. Байназарово до д. Старо-Мунасипово. <i>Препятствия дня: пешеходный мостик, перекат (I к.сл.), перекат (I к.сл.), перекат (I к.сл.).</i>	17,7	Сплав
19.06.20	9	Сплав от места стоянки – д. Старо-Мунасипово до пчельника на 87 км. <i>Препятствия дня: перекат (I к.сл.), перекат (I к.сл.), перекат (I к.сл.).</i>	13,4	Сплав
20.06.20	10	Сплав от места стоянки – пчельника на 87 км до стоянки в 0,5 км ниже пос. Ишдавлетово. <i>Препятствия дня: перекат (I к.сл.), перекат (I к.сл.), перекат (I к.сл.), мост, перекат (I к.сл.), перекат (I к.сл.), «Ишдавлетовский прижим» (I к.сл.), перекат (I к.сл.).</i>	14,5	Сплав
21.06.20	11	Дневка. Рыбалка. Баня.	-	Дневка
22.06.20	12	Сплав от места стоянки в 0,5 км ниже пос. Ишдавлетово до стоянки в 1,2 км выше острова Нижний Курыгас. <i>Препятствия дня: «Атиковский перекат», перекат (I к.сл.), ЛЭП, перекат (I к.сл.), прижим (I к.сл.), ЛЭП, перекат (I к.сл.), ЛЭП, пещера «Миндигуловская», перекат (I к.сл.), ЛЭП, перекат (I к.сл.).</i>	23,8	Сплав
23.06.20	13	Сплав от места стоянки в 1,2 км выше острова Нижний Курыгас до стоянки у грифона «Таравал». <i>Препятствия дня: перекат (I к.сл.), прижим (I к.сл.), песчаные отмели.</i>	8,1	Сплав
24.06.20	14	Дневка. Рыбалка. Баня.	-	Дневка
25.06.20	15	Сплав от места стоянки у грифона «Таравал» до стоянки в 0,7 км выше острова Коровушка. <i>Препятствия дня: перекат (I к.сл.), пещера-1, пещера-2, пещера «Сказка», перекат (I к.сл.), пещера «Капова», перекат (I к.сл.), перекат (I к.сл.)</i>	17,9	Сплав
26.06.20	16	Сплав от места стоянки в 0,7 км выше острова Коровушка до д. Максютново. <i>Препятствия: навесной мост, перекат (I к.сл.), скала Баба-Таш, перекат, отмель, перекат (I к.сл.), мост в с. Кутаново.</i>	5,6	Сплав
Итого:			148,5	

5.2. График движения по маршруту (фактический)

Даты	Дни пути	Участки маршрута	Км	Способы передвижения
11.06.20	1	Выезд группы в Уфу на поезде №392-У «Ульяновск-Уфа» в 06:02 (мскв.). Приезд в 20:29. Погрузка в заказанную «ГА-Зель» - 22:00.	-	Жел./дорога
12.06.20	2	Расчетное время до реки (пос. Бельский) ~ 7 часов. Приезд на реку около 5:00. Лагерь, завтрак, сон. Стапель судов	-	А/м «Форд» Стапель
13.06.20	3	Стапель. Поход в пос. Бельский за доп. продуктами, печать в МК.	-	Стапель
14.06.20	4	Сплав от места стоянки – пос. Бельский до устья р. Шилимовка. <i>Препятствия дня: Верхне-Авзянский мост, перекат (I к.сл.), газопровод, лесная пристань, перекат (I к.сл.), ЛЭП, перекат (I к.сл.), перекат (I к.сл.), «скалы Пещеры», перекат (I к.сл.).</i>	16,2	Сплав
15.06.20	5	Сплав от места стоянки - устья р. Шилимовка до пчельника. <i>Препятствия дня: перекат (I к.сл.), Кривая Лука, перекат (I к.сл.)</i>	15,0	Сплав
16.06.20	6	Сплав от места стоянки – пчельника до устья руч. Большой Апшак. <i>Препятствия дня: перекат (I к.сл.), перекат (I к.сл.), военные постройки, перекат (I к.сл.), перекат (I к.сл.).</i>	16,3	Сплав
17.06.20	7	Дневка. Рыбалка.	-	Дневка
18.06.20	8	Сплав от места стоянки –пос. Байназарово до д. Старо-Мунасипово. <i>Препятствия дня: пешеходный мостик, перекат (I к.сл.), перекат (I к.сл.), перекат (I к.сл.).</i>	17,7	Сплав
19.06.20	9	Сплав от места стоянки – д. Старо-Мунасипово до пчельника на 87 км. <i>Препятствия дня: перекат (I к.сл.), перекат (I к.сл.), перекат (I к.сл.).</i>	13,4	Сплав
20.06.20	10	Сплав от места стоянки – пчельника на 87 км до стоянки в 0,5 км ниже пос. Ишдавлетово. <i>Препятствия дня: перекат (I к.сл.), перекат (I к.сл.), перекат (I к.сл.), мост, перекат (I к.сл.), перекат (I к.сл.), «Ишдавлетовский прижим» (I к.сл.), перекат (I к.сл.).</i>	14,5	Сплав
21.06.20	11	Дневка. Рыбалка. Баня.	-	Дневка
22.06.20	12	Сплав от места стоянки в 0,5 км ниже пос. Ишдавлетово до стоянки в 1,2 км выше острова Нижний Курыгас. <i>Препятствия дня: «Атиковский перекат», перекат (I к.сл.), ЛЭП, перекат (I к.сл.), прижим (I к.сл.), ЛЭП, перекат (I к.сл.), ЛЭП, пещера «Миндигуловская», перекат (I к.сл.), ЛЭП, перекат (I к.сл.).</i>	23,8	Сплав
23.06.20	13	Сплав от места стоянки в 1,2 км выше острова Нижний Курыгас до стоянки у грифона «Таравал». <i>Препятствия дня: перекат (I к.сл.), прижим (I к.сл.), песчаные отмели.</i>	8,1	Сплав
24.06.20	14	Дневка. Рыбалка. Баня.	-	Дневка
25.06.20	15	Сплав от места стоянки у грифона «Таравал» до стоянки в 0,7 км выше острова Коровушка. <i>Препятствия дня: перекат (I к.сл.), пещера-1, пещера-2, пещера «Сказка», перекат (I к.сл.), пещера «Капова», перекат (I к.сл.), перекат (I к.сл.)</i>	17,9	Сплав
26.06.20	16	Сплав от места стоянки в 0,7 км выше острова Коровушка до д. Максютново. <i>Препятствия: навесной мост, перекат (I к.сл.), скала Баба-Таш, перекат, отмель, перекат (I к.сл.), мост в с. Кутаново.</i>	2,6	Сплав
Итого:			145,5	

6.3. Состав группы в водном спортивном походе I категории сложности по реке Белой

№ п/п	Фамилия, Имя, Отчество	Дата рождения	Домашний адрес, телефон, e-mail	Место основной работы, должность, телефон, др. контактные реквизиты	Туристский опыт** перечислить маршруты, совершенные по данному виду туризма с указанием районов и к.с. (участие, руководство)
1.	Гаврилов Андрей Сергеевич	25.09.1974	г. Ульяновск, ул. Рябикова, д. 27, кв. 167. Тел.: 8-987-634-68-38	Ульяновск, МБОУ «Средняя школа им. Г. Алиева № 78», учитель географии	<u>Руководство (водные)</u> : р. Улуг-О-2012 (Тува), V к.сл.; р. Урик-2013 (Саян), V к.сл.; Катунь и притоки-2014 (Алтай), V к.сл.; р. Пыжа-2016 (Алтай), IV+ к.сл.; р. Кубань-Зеленчук-Аксаут-Белая-2016 (Кавказ), V к.сл.; р. Тунтсайоки-Тумча-2019 (Кольский п-в), III к.сл.
2.	Бахтина Валентина Николаевна	25.07.1972	г. Йошкар-Ола, ул. Зарубина, д. 40 А, кв. 16	домохозяйка	<u>Участие (водные)</u> : некатегорийные водные походы выходного дня по республике Марий Эл. р. Бол. Кокшага-2019 (Марий Эл), I к.сл.
3.	Бахтина Дарья Алексеевна	06.03.2009	г. Йошкар-Ола, ул. Зарубина, д. 40 А, кв. 16	МБОУ Гимназия №14, 4 «А» класс	<u>Участие (водные)</u> : некатегорийные водные походы выходного дня по республике Марий Эл. р. Бол. Кокшага-2019 (Марий Эл), I к.сл.
4.	Гаврилов Артем Андреевич	11.01.2014	г. Ульяновск, ул. Рябикова, д. 27, кв. 167	МБДОУ д/с 242 «Садко»	<u>Участие (водные)</u> : опыт водных походов выходного дня по Ул. обл., н/к.; р. Илеть-2015 (Марий Эл), I к.сл.; р. Юрюзань-2016 (Башкортостан), I к.сл.
5.	Зырянова Ульяна Петровна	15.03.1980	г. Ульяновск, ул. Красногвардейская, д. 25, кв. 14	ФГБОУ ВО "Рос. академия народного хозяйства и государственной службы	<u>Участие (водные)</u> : походы выходного дня по Ульяновской области, н/к.; р. Большая Кокшага-2014 (Марий Эл), I к.сл.; р. Илеть-2015 (Марий Эл), I к.сл.; р. Юрюзань-2016 (Урал), I к.сл. р. Керженец-2019 (Нижегородская обл.), I к.сл.
6.	Короткова Наталья Анатольевна	20.06.1975	Марий Эл, г. Йошкар-Ола, ул. Эшкинина, д. 5А, кв. 106. Тел.: 8-906-138-22-47	г. Йошкар-Ола, ГБУ РМЭ "СПОР по л/а" korotusha@mail.ru	<u>Участие (водные)</u> : р. Большая Кокшага-2018 (Марий Эл), I к.сл.; р. Пистайоки-2018 (Карелия), III к.сл. р. Теберда-Аксаут-Большой Зеленчук-Кубань-2019 (Кавказ), III к.сл.; р. Керженец-2019 (Нижегород. обл.), I к.сл.; р. Бол. Кокшага-2019 (Марий Эл), I к.сл.
7.	Марфин Леонид Артемович	15.03.2009	г. Ульяновск, ул. Красногвардейская, д. 25, кв. 14	МБОУ "Гимназия № 1 им. В.И. Ленина", 4 класс	<u>Участие (водные)</u> : р. Большая Кокшага-2014 (Марий Эл), I к.сл.; р. Илеть-2015 (Марий Эл), I к.сл.; р. Юрюзань-2016 (Урал), I к.сл.; р. Керженец-2019 (Нижегородская обл.), I к.сл.
8.	Мигалов Ярослав Александрович	20.07.2007	ул. Минаева, д. 26, кв. 63	МБОУ «Лицей ФМИ №40», 4 Б класс	<u>Участие (водные)</u> : р. Бол. Кокшага-2014 (Марий Эл), I к.сл.; р. Илеть-2015 (Марий Эл), I к.сл.; р. Юрюзань-2016 (Башкортостан), I к.сл.; р. Теберда-р. Бол.Зеленчук-р. Аксаут-р. Кубань-2019 (Кавказ), II к.сл.;
9.	Соколова Алла Геннадьевна	09.02.1980	г. Ульяновск, 2-й пер. Тимирязева, д. 15, кв. 02 Тел.: 8-927-270-49-08	Компания «РМ», главный бухгалтер alla-tdrm@yandex.ru	<u>Участие (водные)</u> : р. Теберда-р. Бол. Зеленчук-р. Аксаут-р. Кубань-2019 (Кавказ), III к.сл.; р. Керженец-2019 (Нижегородская обл.), I к.сл.; р. Тунтсайоки-Тумча-2019 (Кольский п-ов), III к.сл.

II. Общегеографическая и туристская характеристика района похода

2.1. Обзор района путешествия

Сведения о районе путешествия: маршрут путешествия проходил в районе Южного Урала. В административном отношении путешествие проходило в Бурзянском районе Республики Башкортостан.

2.2. Рельеф

Горы Южного Урала образовались, как и весь Урал, более 300 млн. лет тому назад. В течение последующих 200 млн. лет горы под действием внешних сил были сильно разрушены, выровнены и превращены в плоскогорья. Позднее на Южном Урале произошли новые движения. Они выразились в резких поднятиях разрушенных хребтов, в сбросах и разломах между ними к северу от 53-й параллели (где р.Белая пересекает горы); к югу от нее произошло общее поднятие Южно-Уральского плоскогорья – Зилаирского плато. Усилилась деятельность рек, которые глубоко врезались в поднимавшиеся равнины и горы и образовали глубокие долины и ущелья.

Южный Урал делится по особенностям рельефа на две части – северную и южную.

Северная, более высокая и гористая, доходит до поперечного течения реки Белая. Она заполнена многочисленными горными хребтами, которые вытянуты с СВ на ЮЗ и составляют горную систему. Осью ее является хребет Уралтау. Он протянулся в восточной части Южного Урала на 500 км, имея в ширину от 5 до 30 км. Самая высокая вершина его достигает 1067м (г.Арвяк-Рязь, южнее города Белорецк); средняя высота хребта 800 – 900 м, а прилегающие долины лежат на 400–500 м ниже. Уралтау состоит из нескольких параллельных гряд и небольших отрогов, которые разделены широкими ложбинами. Очертания их выровненные, мягкие; только на некоторых вершинах поднимаются небольшие сопки и гребни из сланцев, кварцитов и конгломератов. Уралтау является водоразделом между бассейнами рек Белой и Урала. Долина реки Белой отделяет к западу несколько параллельных более высоких и скалистых цепей. Самые высокие хребты в этой полосе – Зигальга и Машак, а самые высокие горные массивы – Ямантау и Иремель. Они сложены очень твердыми кварцевыми песчаниками и глинистыми сланцами. Для рельефа их очень характерны ступенчатые склоны, широкие нагорные террасы и каменистые вершины. Склоны горных массивов покрыты хвойным лесом до высоты 1100 м, а выше этой линии преобладают каменные россыпи. На нагорных террасах и сопковидных вершинах еще сохранились стенообразные скалы (останцы), составляющие гребень некоторых гор. Западнее идет полоса передовых горных цепей, имеющих среднюю высоту значительно ниже 1000 м, и лишь немногие вершины поднимаются выше. Горные цепи

отделены друг от друга более широкими продольными долинами рек, а узкие поперечные долины разделяют каждую цепь на хребты и массивы. Главными хребтами являются Зильмердак, Юрматау, Колу, Каратау. Чем дальше на запад, тем ниже горы. Изменяются и горные породы: здесь больше известняков.

Восточнее хр.Уралтау протянулась цепь передовых восточных хребтов Южного Урала: Ирендык и Крыктытау. Они сложены не только осадочными, но и вулканическими породами. Горы сильно разрушены, вершины их плоские, но там, где обнажаются вулканические породы, появляются скалы, гребни.

2.3. Климат

Зима (середина ноября – март) – продолжительная, суровая, преобладают ясные солнечные дни. Бывают метели и бураны, особенно часто в феврале (2–16 дней в месяц с метелью). Среднемесячная температура воздуха в январе -22° (минимум -45°). Иногда атлантические циклоны приносят оттепели с мокрым снегом, дождем и туманом (1–6 дней с туманом в месяц). Снежный покров появляется в октябре, санный путь устанавливается во второй половине ноября. Высота снежного покрова в марте 40–80 см.

Весна (апрель – май) прохладная с заморозками. Характерно чередование пасмурных с дождем и мокрым снегом и ясных солнечных дней. Снежный покров сходит в середине апреля, в отдельные годы сохраняется до начала мая, весенняя распутица продолжается более одного месяца. Заморозки бывают до первой половины июля.

Лето (июль – август) умеренно теплое с частыми и обильными грозовыми дождями (7–11 дней с грозой в июне – июле). Среднемесячная температура воздуха в июле 19° (максимум 34°). В августе уменьшается количество осадков, возрастает число ясных солнечных дней. Со второй декады августа начинаются заморозки.

Осень (сентябрь – первая половина ноября) холодная, пасмурная, дождливая с сильными ветрами. Иногда сентябрь бывает сухим и солнечным с утренними заморозками. Осадки выпадают в виде затяжных дождей с туманом (5–15 дней с туманом в месяц) в виде мокрого снега. Распутица начинается с середины сентября и продолжается до устойчивых морозов. Ветры в течение года западные, юго-западные, весной и летом, кроме того, северо-западные со средней скоростью 1,3 – 4,3 м/сек. На западных (наветренных) склонах Южного Урала выпадает больше осадков – от 550 до 650 мм, а местами больше, на восточных (подветренных) склонах меньше – 400–450 мм.

2.4 Гидрография

Почти все реки Южного Урала относятся к бассейну Каспийского моря; только в северной части начинает свое течение несколько рек, принадлежащих бассейну реки Обь, то есть бассейну Северного-Ледовитого океана (реки Уй и Миасс). Основной водораздел проходит по хребту Уралтау, который является границей бассейнов р.Белая и р.Урал.

Река Белая имеет длину 1434 км, площадь бассейна 142730 км², среднегодовой расход воды составляет 758 м³ воды в секунду (в г. Уфа).

К основным сплавным рекам относятся: Белая, Инзер, Юрюзань, Сакмара, Ай, Зилим, Сим, Лемеза.

2.5. Почвы

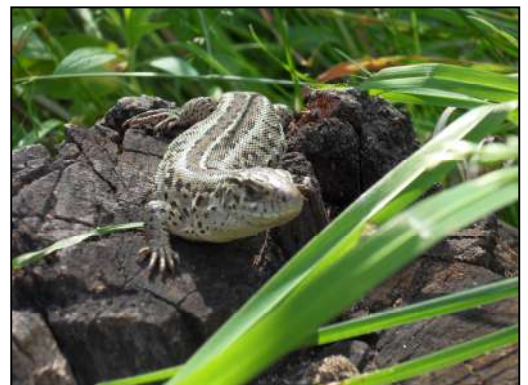
Южный Урал покрыт лесами, различными по составу и произрастающими на различных почвах. На передовых западных хребтах, невысоких, но сравнительно богатых осадками, растут на серых почвах леса широколиственные. На скалистых юго-восточных склонах хребтов появляется сосна.

В центральной полосе Южного Урала хребты и долины между ними поднимаются выше, климат становится суровее, и широколиственные леса уступают место хвойным. По долинам и нижним склонам, до высоты 650–700 м, растут сосна, береза и лиственница обычно на серых лесных почвах. Выше 700 м преобладают ель и пихта, много березы и осины. Елово-пихтовый лес на более крутых склонах выше 900 м становится постепенно низкорослым, больше появляется лесных полян и каменных россыпей. Этот лесной пояс от 700 до 1100 м представляет горную тайгу. Под ней образовались горные подзолистые почвы. От 1100 до 1300 м расположен субальпийский пояс. Выше 1300 м идет гольцовый пояс. Он отличается преобладанием тундровой растительности (мхи и лишайники) на горно-тундровых почвах.

2.6. Растительность и животный мир

Разнообразие природных зон сыграло определяющую роль в формировании растительного мира Южного Урала. Высотная поясность, которой традиционно характеризуется горный рельеф, усложнила его растительный состав. Находясь в трех природных зонах, на территории Урала произрастают около полутора тысяч растений.

Уральские горы являются своего рода пограничной грядой между европейским и азиатским склоном. На вершинах гор высотой более километра растительности практически нет: лишайники, тундровое разнотравье и ягоды (брусника, голубика, водяника, качим уральский). С западного склона



произрастают таежные хвойно-широколиственные леса. Более распространены сосновые и смешанные липово-сосновые вперемежку с дубом, кленом и различными кустарниками.

В высокогорной части главное место занимают таежные леса из пихты, сосны и лиственницы, которые некоторое время активно вырубались. На их месте стали появляться осиновые и березовые перелески, чередующиеся с лугами.

Ближе к равнинам сосновые и лиственные борки перемежаются обширными разнотравными степными зонами.

Животный мир Южного Урала разнообразен. Здесь обитают: из хищников – волк, лиса, рысь, медведь, барсук, куница, норка, колонок, крот, горностай; из грызунов – заяц, белка, бурундук, летяга, мышь; из птиц – утка, серая куропатка, перепел, тетерев, глухарь, рябчик, орлан, ястреб, сова, дятел и множество певчих; из копытных - лось, косуля. Встречаются пресмыкающиеся – гадюка, уж, медянка, ящерица. В реках водятся – таймень, хариус, налим, щука, окунь, елец, голавль, язь.



2.7. Туристические особенности района

Южный Урал очень популярен среди туристов-водников, т.к. здесь можно выбрать маршруты разной сложности (от I до IV) с относительно несложной заброской. К основным сплавающим рекам относятся: Белая, Инзер, Юрюзань, Сакмара, Ай, Зилим, Лемеза.

Река Белая (Агидель)

Река имеет два названия: русское Белая и башкирское Агидель. Насчет происхождения названия так же есть две версии. По одной гипотезе реку назвали так из-за того, что течет с юга, от солнца, а потому «светлая», «белая». По другой – из-за белесого цвета воды за счет содержания в воде растворенной извести. Действительно, в месте слияния Белой с Уфой и Камой ее цвет заметно отличается. Также есть предположение, что река названа из-за светлых скал по берегам.

Белая берет начало в самом сердце Башкирии – в горах Южного Урала между хребтами Аваляк и Уралтау. Первую треть своего пути бежит она на юго-запад по межгорной котловине и ничем не отличается от других уральских речек. Резвая и жизнерадостная, как светловолосая девочка, она постепенно взрослеет, прорываясь на западе через хребты на Русскую равнину. Начинает понимать, что не так-то просто пройти 1430-километровый путь. И она поворачивает на север, чтобы из конца в конец пересечь всю республику. Течет, набираясь житейского опыта, обрастая детьми и внуками, и люди с уважением начинают называть ее матерью башкирских рек.

Природа, возможно, учитывая вкусы туристов, поделила Белую на три контрастных участка. Верховья ее привлекают экзотикой малообжитых мест, горными ущельями и лесной глушью. В среднем течении река носит степной характер. Кто любит путешествовать с комфортом, тот может осмотреть низовья реки с палубы теплохода, следующего из Уфы в Москву или в Казань.

На всем протяжении маршрута по реке Белой можно любоваться величественными скалами, самые известные из которых - Амфитеатр и Кабан-Таш (Каменный стог). Река Белая известна своими пещерами. Здесь находится самая известная пещера Урала - Капова (Шульган-Таш), знаменитая своими наскальными рисунками, а также пещеры Сказка, Миндигуловская, Космонавтов. Немалый интерес представляют грифон Таравал, водопады Шульган и Кульюрт-Тамак.

Грифон Таравал

Родник берет свое начало у подножия высокой скалы. Мощный поток воды, шириной около двух метров сильной струей бьет из под разреза камней. Вода, вытекающая из грифона намного холоднее, чем вода в реке. Данное место особенно популярно у сплавляющихся по реке Белой туристов. У многочисленных экскурсионных коммерческих туров данный родник отме-

чен в качестве экскурсионной точки. Вода в роднике холодная и чистая, пригодна для питья.

Почему же родник именуется как "грифон"? Одно из значений слова "грифон" - это река, бьющая ключом из скальных пород, проще говоря, выход подземной реки или ручья. Свое название "Таравал" получил благодаря одноименной реке, являющейся притоком Белой, частично уходящей под землю.

Поток воды вытекает из глубокой скальной расщелины воронкообразной формы. Источник Таравал постоянно действующий, не пересыхает в жаркую погоду. На основе многочисленных упоминаний родника, можно сделать вывод, что дебит источника постоянен, его питание осуществляется из глубинных водоносных слоев. По примерным подсчетам расход воды в июнь месяц составляет 4,5-5 куб. метров в секунду. Вода постоянно прозрачна, без видимых примесей, но с характерным голубоватым оттенком. Это говорит о большом содержании в воде растворенного известняка. На запах и вкус вода пресная, без ярко выраженных лишних примесей. Многие экскурсионные группы набирают в данном источнике воду для последующего питья и готовки.

Пещера Капова (Шульган-Таш)

Далеко не каждой реке, даже если она находится в центре мировых цивилизаций, выпадает честь иметь на своих берегах столь значимый для людей памятник природы.

Устье реки Шульган, виновница происхождения этой пещеры, находится в кустах тальника на правом берегу. Здесь же стоит оригинальный дом, а иногда и юрта – на случай приема званых гостей. А они здесь бывают часто.

Чуть ниже устья реки на видном месте висит аншлаг, указывающий на то, что здесь находится пещера Шульган-Таш. Место для ночлега находится метрах в 350 ниже по течению, на левом берегу, где к воде спускаются галечный берег.

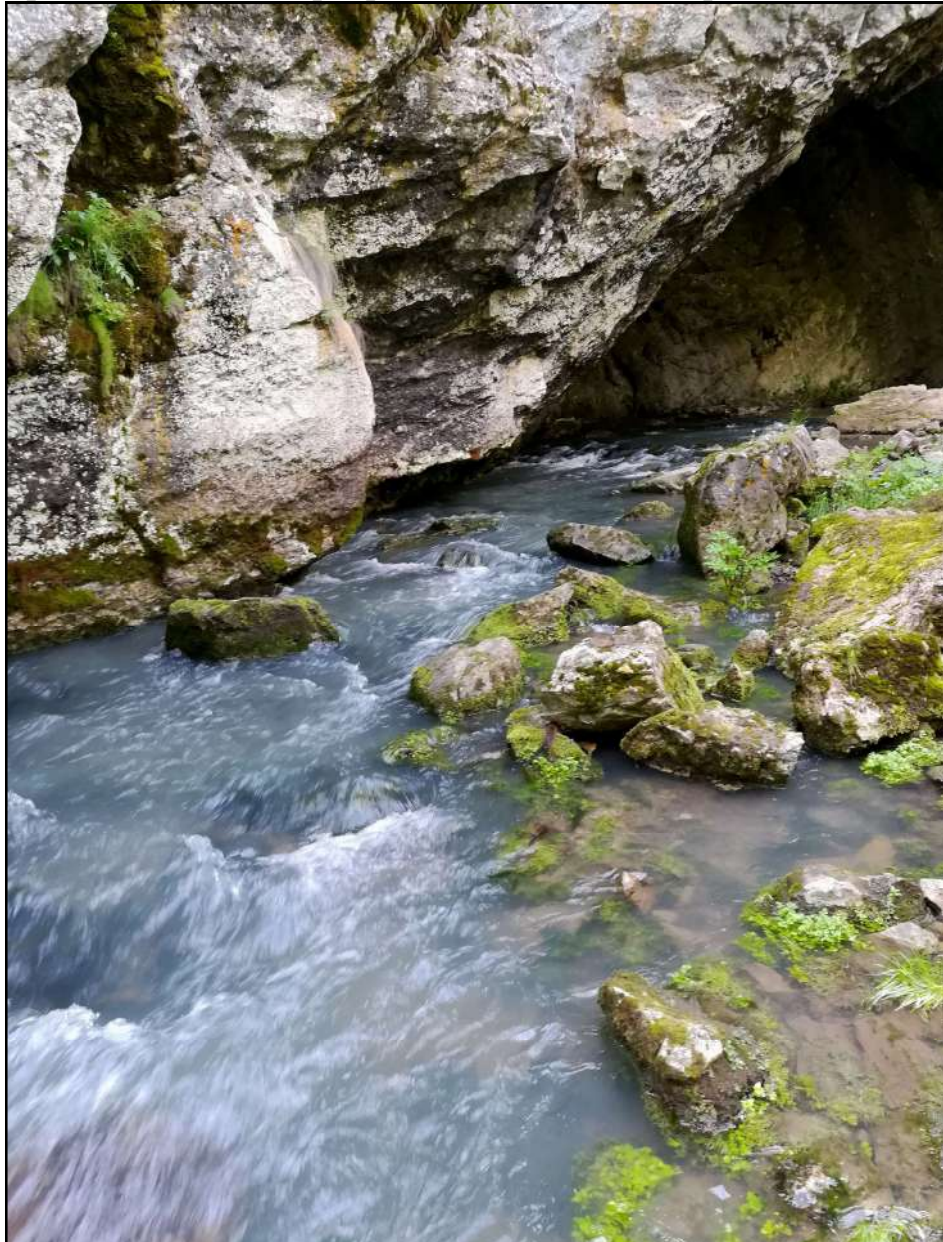
Первые люди, охотники-неандертальцы, на Южном Урале появились около 100 тысяч лет назад. В то время здесь бродили, судя по многочисленным находкам ископаемых костей, стада мамонтов и гигантских оленей, диких лошадей. В прибрежных зарослях питались шерстистые носороги, а в горных пещерах устраивали себе логовища гигантские медведи и саблезубые тигры. Так говорят археологи, по крупницам восстанавливающие прежний лик Земли. Охотиться на этих могучих животных можно было только коллективно. Поэтому первые жители Южного Урала жили не отдельными семьями, а большими группами. Жили по берегам рек, озер, занимали удобные гrotы и пещеры.

До сих пор нет единого мнения о том, жили ли в пещере Шульган-Таш первобытные люди. В недавних публикациях появились сведения о якобы найденных местах кострищ в самой пещере и кухонных отбросах. Очевидно, предстоят продолжительные исследования этой пещеры, хотя первые сведе-

ния о ней были известны уже в XVIII в. В 1760 году ее посетил известный географ П.И. Рычков. Однако древнейшие рисунки времен палеолита были открыты лишь в 1959 году сотрудником Башкирского заповедника А.В. Рюминым.

Пещера интересна своим сложным строением, величиной подземных полостей, в гидрологическом и спелеологическом отношениях. Она представляет грандиозное и величественное творение карста в известняках. Разветвленная сеть ходов расположена в пещере тремя ярусами. Суммарная протяженность всех ходов составляет более 3 км, из которых 2 км доступны для посещения подготовленными спелеологами.

Самым интересным местом пещеры является зал Рисунков. Здесь обнаружено более трех десятков рисунков первобытных людей: это мамонты, носорог, лошадь и др. Они выполнены краской охрой, растворенной на животном жире. Из пещеры вытекает речка Шульган, образуя во входе Голубое озеро. В верхнем ярусе пещеры расположены два озера – Ближнее и Дальнее.



III. Подготовка к путешествию на реку Белая

3.1. Техническая характеристика маршрута по реке Белой

Средняя ширина реки – 30 м при глубине 0,8–1,5 м, средняя скорость течения реки 4-5 км/час. Сложных препятствий на реке нет. Основные препятствия – перекаты и опоры мостов. Основные притоки на этом участке р.Узян, Кухтур, Черная и Юга.

На реках, протекающих в населенной местности, встречаются искусственные препятствия, то есть созданные людьми, и естественные препятствия.

Искусственные препятствия на реке Белой.

Часто встречаются транспортные и пешеходные мосты и мостики. Мосты устанавливаются на опорах, стоящих в русле реки. Опоры представляют такую же опасность для туристского судна, как одиночные надводные камни на участке с быстрым течением, имеют значение ширина прохода между опорами и направление течения. Около современных железобетонных мостов в русле обычно много бетонных блоков и арматуры. Пешеходные мосты имеют чаще деревянные опоры, расположенные ближе друг к другу, и низкие настилы. Около современных, новых мостов в русле могут встретиться остатки опор или свай старых мостов, располагающихся рядом.

Естественные препятствия на реке Белой.

Наиболее часто встречаются перекаты и шиверы. Также встречаются порожи шиверистого типа, крупные камни в русле (подводные и надводные) и прижимы к вогнутым берегам. Также попадаются завалы деревьев и отдельно висящие деревья («расчески»). Мели образуются там, где скорость течения уменьшается и из воды выпадают песок и мелкие камни.

3.2. Аварийные варианты выхода с маршрута

Основными вариантами выхода с маршрута по реке Белой можно считать следующие пункты:

- 1) деревня Кiekбаево;
- 2) Заповедник Шульган-Таш (Капова пещера)
- 3) деревня Кутаново
- 4) деревня Иргизлы

Все они связаны автомобильными трассами с местными центрами цивилизации. По берегам Белой идут грунтовые дороги и тропы. В случае аварийной ситуации на этом участке надо по этим дорогам и тропам двигаться вниз по течению реки, т.к. тот район гуще населен и имеет лучшие транспортные связи. Достаточно удаленным от людей, по-видимому, можно считать участок Белой от д. Тимирова до пос. Старосубхангулово (протяженностью около 13 км). Но почти везде обоим берегам (больше по правому) идут тропы или полевые дороги. В случае аварии надо по этим тропам либо добираться д. Тимирова, либо сразу спускаться вниз по течению реки до райцентра - пос. Старосубхангулово. Пос. Старосубхангулово связан автотрассами с крупными городами Башкирии – Стерлитамаком, Уфой и т.д.

Расстояния:

1. Уфа – Байназарово – 321 км;
2. Кутаново (Иргизлы) – Уфа – 340 км.
3. Максютово – Уфа – 344 км.

Доп. информация, которая нами не проверялась (координаты водителей):

Телефон	Цена машины в одну сторону («туда»)	Цена прицепа	Машина	Примечание
8-917-774-14-55	9000	1500	Пежо, Ситроен, Ивеко	???
8-917-802-99-91	13000	3000	Форд	20 руб./ км + прицеп 4 руб./ км
8-917-490-55-36	13000	5000		«Трезвый водитель»
8-919-157-07-37			«Iveco»	???
8-927-933-87-10	10880			16 руб./ км
8-937-332-73-88 8-987-613-19-59	13000			19,7 руб./ км

3.3. Изменения маршрута и их причины

Заранее тщательно просчитанный и продуманный руководителем совместно с группой график движения позволил нам пройти весь заявленный маршрут без значительных изменений. Некоторые отклонения от заявленного времени прохождения отдельных препятствий были несущественны и вызваны хорошей погодой, и, как следствие, желанием потратить это время на прогулки по горам и общение с коллективом, с детьми, проведение совместных мероприятий (баня, рыбалка, игры и т.п.).

Продление маршрута до д. Максютово вызвано хорошей погодой, нежеланием уходить с реки, а также достаточным количеством времени на антистапель и сушку судов.



IV. Фотоотчет маршрута

11.06.20. День первый.

Группа собралась в полном составе у дома руководителя Гаврилова А.С., приехали провожающие. Выезд группы в Уфу на поезде №392-У «Ульяновск-Уфа» в 06:02 (мскв.). Приезд в 20:29.

14 часов в поезде. Читаем лоции, проходим инструктаж по технике безопасности, смотрим снаряжение. Погрузка в заказанную «Форд» в 22:00.



Фото №1. Молодые участники похода в поезде до Уфы.



Фото №2. Станция Бугульма. Вид из окна.

12.06.20. День второй.

03:00. Прибыли на стоянку у с. Кага. от поселка около 2,220 км вниз по течению. Ставим лагерь. Стоянка ровная, чистая, единственное - проблемы с дровами.

Стапель. Поход в пос. Кага за дополнительными продуктами. Дневка. Рыбалка.



Фото №3. Купание гораздо интереснее стапеля ☺ Взрослые отдельно.



Фото №4. Купание гораздо интереснее стапеля ☺ Дети отдельно.

13.06.20. День третий.

Поскольку в арсенале группы были суда: «Таймень-2», «Таймень-3» и двухместный катамаран «БелРафт-2», то жесткой рассадки по экипажам у группы не было. Было решено не привязываться к каким-либо местам на судах и можно было, при обоюдном согласии, свободно меняться плав.средствами, приобретая различный опыт в управлении судами. Единственным обязательным условием, в целях безопасности, было – детям пересаживаться вместе с родителями.



Фото №5. Пробный экипаж «Таймень №3»: Короткова Н.- Бахтина В.-Бахтина Д.



Фото №6. Пробный экипаж «Таймень №3»: Короткова Н.- Бахтина В.-Бахтина Д. и байдарка «Таймень-2» Зырянова У-Марфин Л

14.06.20. День четвертый.



Фото №7. Пробежка на перекуре, чтоб не застаивалось кровообращение.

14:59:05 Была попытка рыбалки (не совсем удачная), после чего тронулись в дельнейший путь.

15:12:28 Встали на стоянку.



Фото №8. Для получения красивых кадров решено было подняться на небольшую горку.

Сразу после разгрузки судов на поляне, выбранной нами для стоянки, пошел сильнейший ливень, благо мы успели натянуть тент. Дождь завершился прекраснейшей двойной радугой!

Вечер у костра, песни под гитару. Дети занялись подсчетом дождей за день, и у них вышло порядка 18! После было еще 3 кратковременных дождя.

15.06.20. День пятый.



Фото №9. Проба весла. Первая, пока не совсем полноценная, работа по управлению байдой. Экипаж «Тамень-2»: Гаврилов Андрей и Гаврилов Артём.



Фото №10. Команда на маршруте . Пробный экипаж «Таймень №3»: Короткова Н.-Бахтина В.-Бахтина Д. и байдарка «Таймень-2» Зырянова У-Марфин Л

16.06.20. День шестой.



Фото №11. Катамаран «БелРафт-2» у села Байназарово. Мигалов Я. – Короткова Н.



Фото №12. Скалы в райне ручья Кургашка. На переднем плане Мигалов Я.

17.06.20. День седьмой (дневка).



Фото №13. На дневке было ветрено, рыбалка была плохая. Было решено подняться на одну из преобладающих вершин. Вид с вершины.



Фото №14. Красоты Южного Урала. Горы (холмы) и буйство разнотравия.

18.06.20. День восьмой.

Сплав от места стоянки – пос. Байназарово до д. Старо-Мунасипово.

Препятствия дня: пешеходный мостик, перекат (I к.сл.), перекат (I к.сл.), перекат (I к.сл.)



Фото №15. Красоты Южного Урала. Скалы правого берега у г. Маяк.

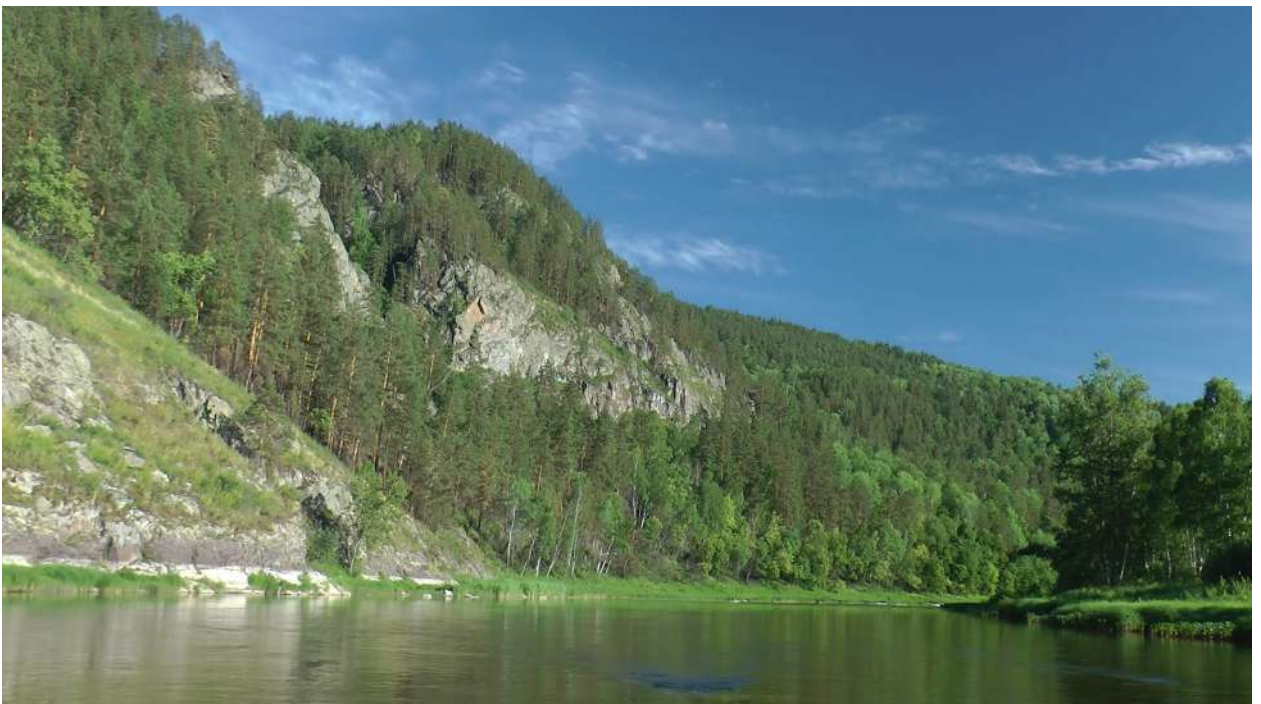


Фото №16. Красоты Южного Урала. Скалы в 5 км ниже пос. Мурадымово, около левого притока – р. Большой Апшак.

19.06.20. День девятый.

Сплав от места стоянки – д. Старо-Мунасипово до пчельника на 87 км.

13:01:17 Старт с места стоянки

13:09:03 Прошли маленький ручеек с Правого берега - р. Байгашты.

Набрали воды. Вода очень чистая и вкусная.



Фото №17. р. Байгашты.

13:41:25 Прошли над высоковольтной линией электропередач

13:53:53 Показались первые дома полуразрушенного пос. Тимирово (правый берег).

14:28:26 Встали на перекур (отдых, размяться, детям немного побегать)

15:12:28 Встали на стоянку.



Фото №18. Байдарка перед разгрузкой.

20.06.20. День десятый.

Сплавились до пос. Старосубхангулово, далее группа проследовала до места стоянки ниже пос. Ишдаветово (стоянка у скал «3 брата»).



Фото №19. Байдарка «Таймень-2» Зырянова У.-Марфин Л.

Стоянка нашлась в 5 км от Старосубхангулово. В близости от стоянки проходила авто/дорога, связывающая место нашей ночевки с рай.центром.

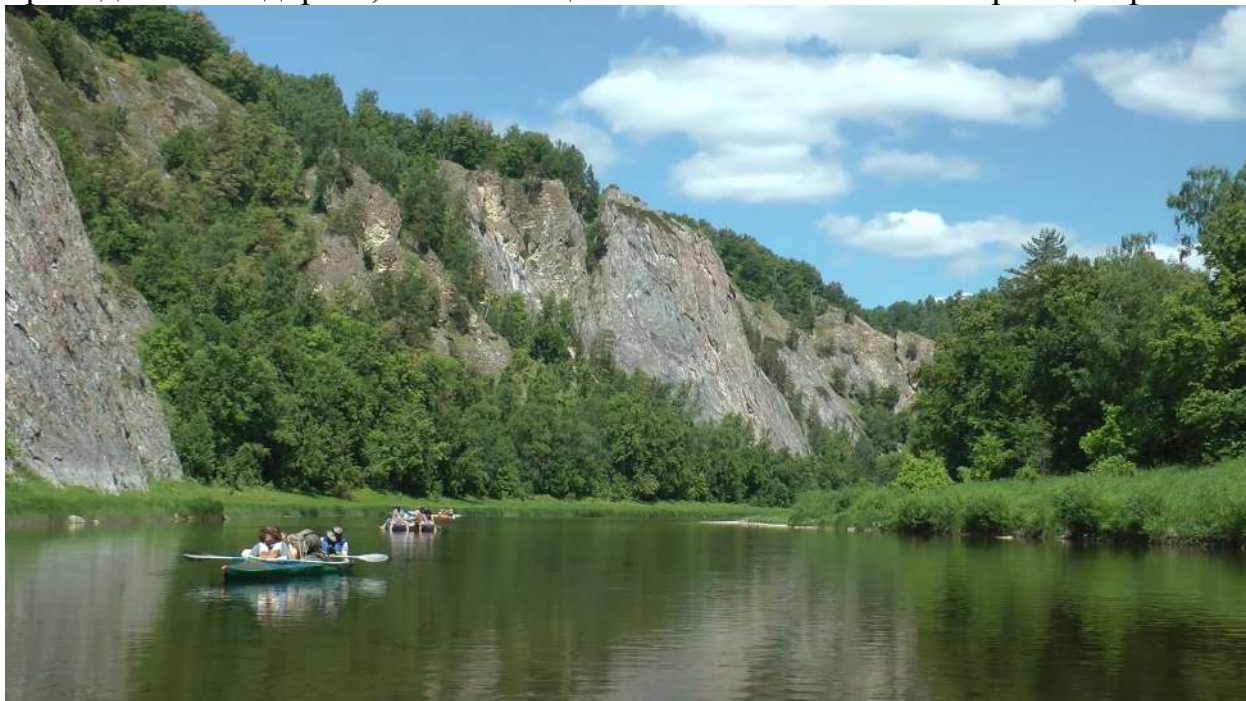


Фото №20. Команда на фоне скал «Три брата»: «Таймень-3», «БелРафт-2» и «Таймень-2»

Погода весь день солнечная, дождей не было. Препятствия дня: перекат (I к.сл.), перекат (I к.сл.), перекат (I к.сл.), мост, перекат (I к.сл.), перекат (I к.сл.), «Ишдаветовский прижим» (I к.сл.), перекат (I к.сл.).

Общее пройденное расстояние: 14,5 км.

21.06.20. День одиннадцатый.

Дневка. Погода солнечная. Утром осмотр и ремонт судов. Все суда в исправности, на некоторых устранены мелкие недоделки. Поход за грибами.



Фото №21. Дневка. Утренние зарисовки.

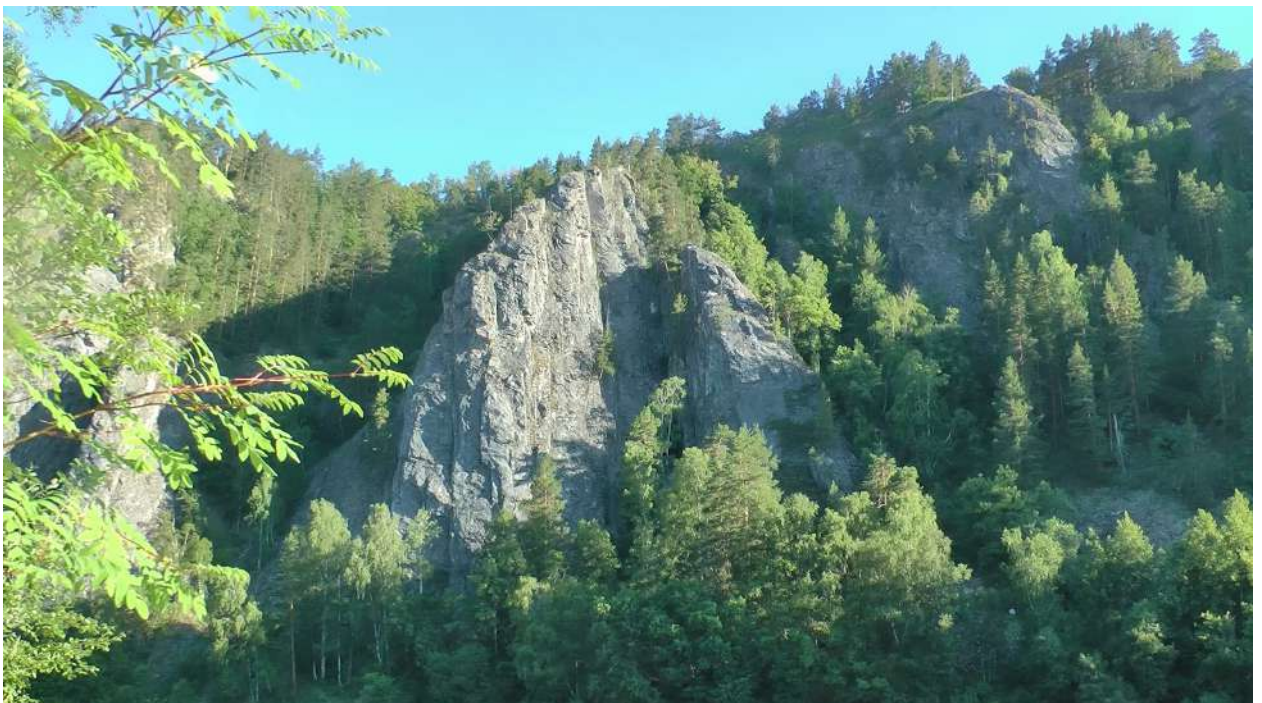


Фото №22. Дневка. Вид на скалы «Три Брата».

Вечером песни под гитару у костра.

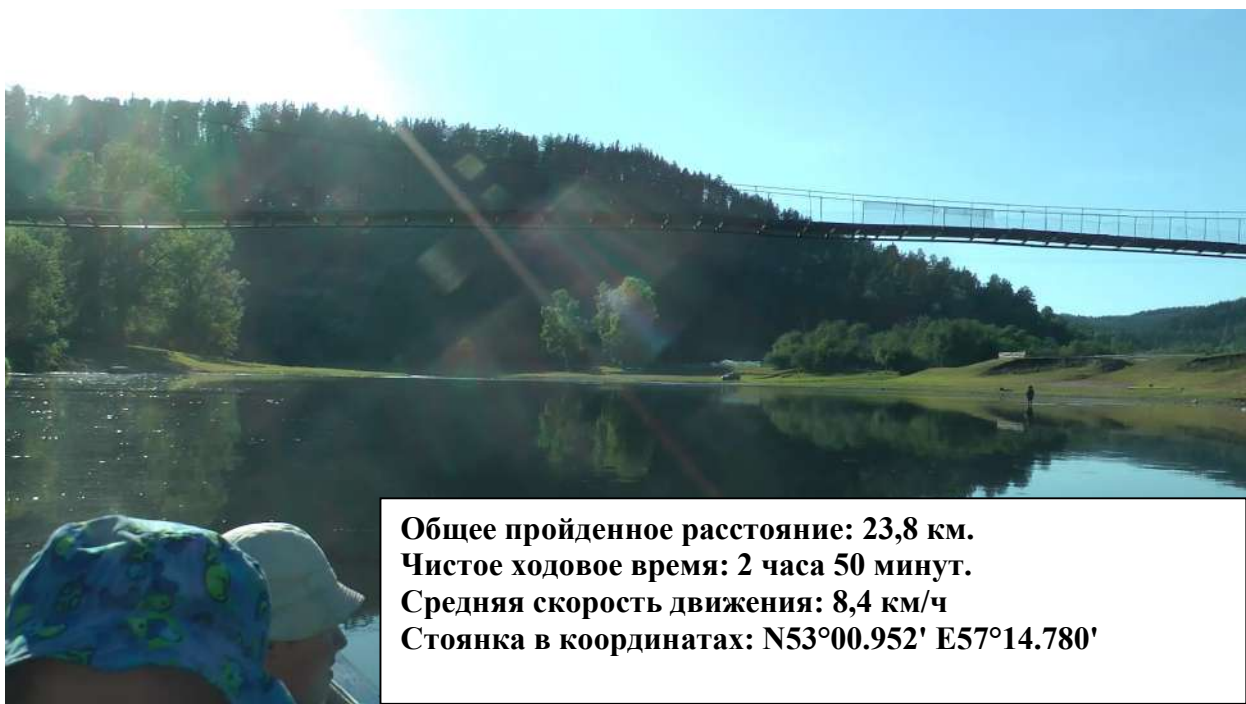
Стоянка в координатах: N53°04.702' E57°24.984'

22.06.20. День двенадцатый.

Сплав от места стоянки в 0,5 км ниже пос. Ишдавлетово до стоянки в 1,2 км выше острова Нижний Курыгас. Погода с утра солнечная, после обеда переменная. *Препятствия дня: «Атиковский пережат», пережат (I к.сл.), ЛЭП, пережат (I к.сл.), прижим (I к.сл.), ЛЭП, пережат (I к.сл.), ЛЭП, пещера «Миндигуловская», пережат (I к.сл.), ЛЭП, пережат (I к.сл.).*



Фото №23. Посещение пещеры «Калкаман» (не спустились, очень опасно с детьми).



Общее пройденное расстояние: 23,8 км.
 Чистое ходовое время: 2 часа 50 минут.
 Средняя скорость движения: 8,4 км/ч
 Стоянка в координатах: N53°00.952' E57°14.780'

Фото №24. Навесной мост в с. Миндигулово.

Остановились около 18:00 на правом берегу, в 1,2 км выше острова Нижний Курыгас. Вечер у костра, песни под гитару. Ночью шел дождь.

23.06.20. День тринадцатый.



Фото №25. Выход в – 16:37 и в 16:48 Прошли ПП - р. Куликуяш (набрали воды).

17:02 Прошли Правый приток р. Авашли

17:41 Остановились на высоком правом берегу прямо напротив притока Таравал. Стоянка изумительная, она оказалась волею судьбы свободной!

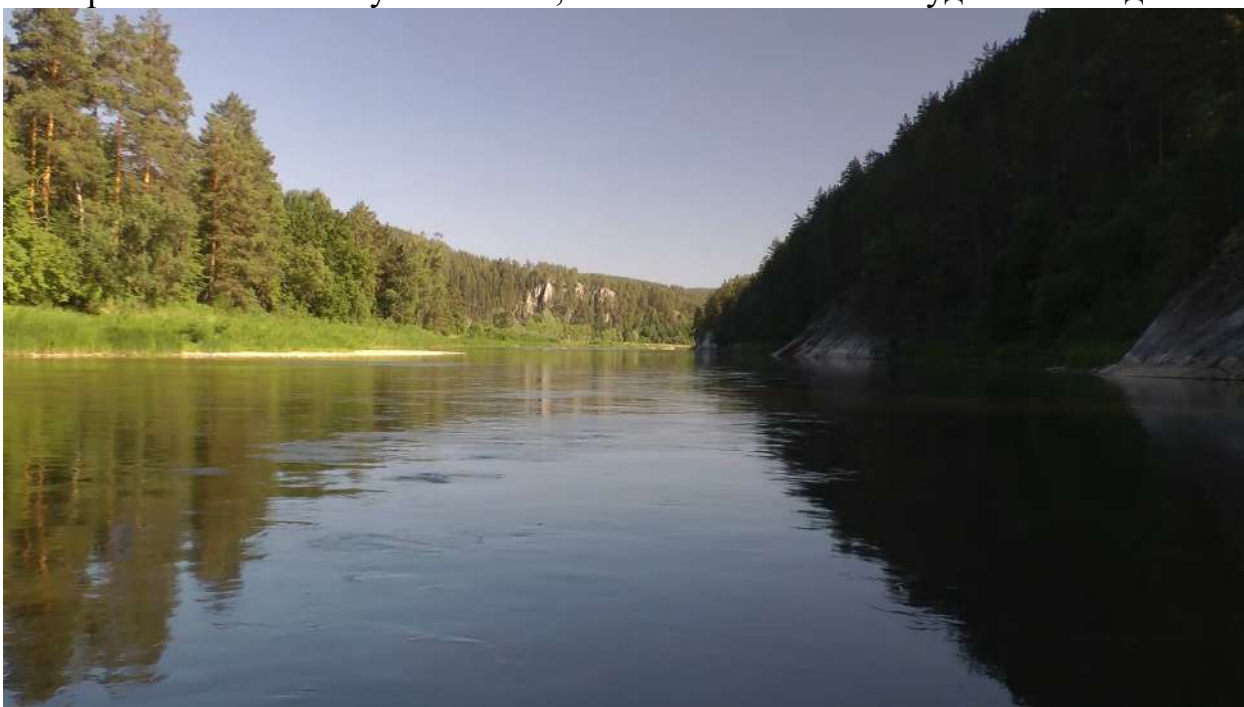


Фото №26. Скалы левого берега в райле 121 км... (см. лоцию).

Надо сказать, что этот отрезок реки (от пос. Ишдаветово до Каповой пещеры и ниже) чрезвычайно популярен у туристов-водников, да и не только у них. Связано это с тем, что здесь расположено большинство пещер (в том числе и самая знаменитая – Капова), и еще много интересных объектов.



Фото №27. Группа у грифона «Таравал». Бахтина Даша, Бахтина Валентина, Мигалов Ярослав, Гаврилов Андрей, Гаврилов Андрей, Короткова Наталья. В лагере остались дежурить Соколова Алла, Зырянова Ульянова, Марфин Леонид.

В тех местах, где автодорога близко подходит к воде, или у деревень встречаются базы коммерческого сплава. Участники этих сплавов, не обладают достаточным опытом, да и команды у них «одноразовые», что при сочетании неудачных обстоятельств может привести к аварийной ситуации.



Фото №28. Вид на реку от грифона «Таравал».

Препятствия дня: перекат (I к.сл.), прижим (I к.сл.), песчаные отмели.

Общее пройденное расстояние: 8,1 км.

Чистое ходовое время: 1 часа 15 минут.

Стоянка в координатах: N53°00.287' E57°10.154'

24.06.20. День четырнадцатый (днёвка).

Дневка на стоянке напротив грифона «Таравал». Погода солнечная.

Часть группы отправилась в горы за дровами (т.к. стоянка, при всех ее достоинствах, имеет один существенный недостаток – леса много, но дрова тут только березовые и осиновые). А сосна растет только на горе и на склонах. Кроме того, поход на гору за дровами доставил нам незабываемые минуты наслаждения красотой Уральских гор:



Фото №29. После обеда экскурсия в пещеру. Название не знаем, про пещеру сказал местный рыбак. О ее существовании мы даже не знали. По сути – это комплекс 3-5 пещер.



Фото №30. Внутри самой крупной пещеры.

Вечером рыбалка, купание. После ужина у костра - песни под гитару.

25.06.20. День пятнадцатый.

Сплав от места стоянки у грифона «Таравал» до стоянки в 0,7 км выше острова Коровушка.

13:01 Как бы ни была хороша стоянка у грифона «Таравал», но и ее пришлось нам покинуть. День выдался пасмурный, начинался дождь, к обеду собрались, рюкзаки увязали, и группа покинула это гостеприимное место.

15:03. В обед мы зачалились у кордона «Капова» (N53°02.462' E57°03.745'), там, где начинается дорога к знаменитой Каповой пещере! Экскурсия стоит 240 руб/чел, дети до 5 лет бесплатно. Пришлось ждать, пока наберется 15 человек – меньше они не водят. Саму пещеру описывать не имеет смысла, надо там побывать. После пещеры мы посетили музей меда. Отчалили в 18:12.



Фото №31. Музей меда на кордоне «Капова пещера».

19:19 Стоянка. Хорошие места для стоянки исчезают за 2 часа до наступления темноты, поэтому нам пришлось оперативно вставать на стоянку уже в сумерках (стоянка в 0,7 км выше острова Коровушка). Тем не менее, группа сообща смогла оперативно поставить палатки, повесить тент над костром, т.к. начался довольно сильный дождь, шедший до глубокой ночи.

Вечером у костра - песни под гитару.

Препятствия дня: перекат (I к.сл.), пещера-1, пещера-2, пещера «Сказка», перекат (I к.сл.), пещера «Капова», перекат (I к.сл.), пещера Кульюрт-Тамак, перекат (I к.сл.).

Общее пройденное расстояние: 17,9 км.

Чистое ходовое время: 2 часа 45 минут.

Стоянка в координатах: N53°00.547' E57°01.164'

26.06.20. День шестнадцатый.

Сплав от места стоянки в 0,7 км выше острова Коровушка до д. Максютово.
Препятствия: навесной мост, пережат (I к.сл.), скала Баба-Таш, пережат, отмель, пережат (I к.сл.), мост в с. Кутаново.

11:21 Старт. Вот и настал наш последний ходовой день в этом походе!
Сплав от места стоянки в 0,7 км выше острова Коровушка до д. Максютово.

12:41 Остановка возле деревни Кутаново остановились на левом низком берегу, у автодорожного моста. Сделали совместную фотографию у моста с указателем «р. Белая (Агидель)». Сходили в магазин за хлебом и мороженым, созвонились с водителем, который будет забирать нас от д. Максютово.

14:20 После обеда мы благополучно прошли мост и без особых приключений сплавили до стоянки на правом берегу в 0,5 км выше д. Максютово.

18.26 Встали на стоянку.



Фото №32. Экипаж катамарана «БелРафт-2»: Соколова А. и Короткова Н.

Вечером, после постановки лагеря, мы еще успели разобрать и помыть наши суда, вывесить шкуры на просушку, благо погода сухая. Вечер у костра, песни под гитару.

Препятствия дня: навесной мост, пережат (I к.сл.), скала Баба-Таш, пережат, отмель, пережат (I к.сл.), мост у с.Кутаново, отмель, пережат (I к.сл.).

Общее пройденное расстояние: 5,6 км.

Средняя скорость движения: 6,2 км/ч

Стоянка в координатах: N53°00.186' E56°56.942'

27.06.20. День семнадцатый.

Погода солнечная. Антистапель. Досушиваем вещи, собираем рюкзаки. В 18:00 приехал наш микроавтобус «Форд». К вечеру погрузились и выехали в направлении деревни Кутаново, пересекли р. Белую по мосту, на котором ранее фотографировались, и поехали в Уфу. Дорога без особых приключений, разместились на вокзале, закупились продуктами в местном магазине.



Фото №33. Река Белая у с. Максютово.



Фото №34. Часть команды у знака «река Белая» (остальные дежурят, охраняют вещи).

28.07.20. День восемнадцатый.

Дорога в поезде. Дождь с перерывами. В Ульяновск прибыли в 13:34 (местн.). Перевоз снаряжения до дома на личных а/м.



Поход окончен!!!

Выводы

1. Данный маршрут, по нашему мнению, является прекрасной иллюстрацией, как природного разнообразия края, так и увлекательности водного туризма как вида отдыха. Все участники – и те, кто делает первые шаги в водном туризме, и те, кто уже имеет за спиной реки 5 к.сл., получили уникальный опыт как по работе на воде, так и по возможности познакомиться с природными и историческими достопримечательностями Урала.

2. С погодой нам повезло. Нам сопутствовала умеренная температура с чередованием солнечных и дождливых дней. Уровень воды на Белой был средний, с незначительным повышением после дождей, что позволило проходить перекаты и порожки практически при полном отсутствии риска сесть на мель, получая при этом немалое удовольствие от сплава.

3. В целом группа прошла весь маршрут безаварийно, в хорошем темпе. Дети приобрели в походе много новых знаний и умений, подросли, окрепли, некоторые из них (имеющие за плечами уже по 1-2 похода) стали опытными туристами. За время похода устроили праздник, командную игру с элементами соревнования, а также сделали походную баню. Много новых впечатлений как детям, так и взрослым принесли экскурсии на интересные природные объекты: Капову пещеру, и грифон «Таравал». Кроме этих объектов, на маршруте хватало с избытком и других природных достопримечательностей: скалы и пещеры, овеянные древними легендами, музей меда и т.п.

4. На Урале хорошо развит рынок транспортных услуг. Подъезд (отъезд) до рек региона логичен на одной машине из Уфы, куда можно добраться железнодорожным или авиатранспортом. Сложностей с заброской не возникло, места для стапеля/антистапеля можно найти практически в любом населенном пункте, где проходят автотрассы.

5. Клещи на маршруте нам не встречались, возможно, потому, что стояла влажная и не очень жаркая погода. В то же время комары и мошка также были в незначительном количестве.

6. Можно рекомендовать всем желающим пройти данный маршрут, как для детских групп, так и для взрослых. Маршрут практически идеален для семейного активного отдыха в летнее время.

СНАРЯЖЕНИЕ		СНАРЯЖЕНИЕ	
БАЙДАРКИ «Таймень-2 ПВХ», «Таймень-2 рез», «Таймень-3» (в сборе):		АПТЕЧКА:	
«Карандаш»		Адринилин (укол в сердце)	
Резина-оболочка		Активированный уголь (20 упак.)	
Обвязка на байду		Аскорбиновая кислота (2,5 г*15)	
Фартук + 2 юбки		Баралгин (1 упак.)	
Запасное весло - 1 шт.		Бинт (стер.-2, нестер.-2, эласт.-1)	
Веревка-чалка		Валидол (10 табл.)	
Веревка для вещей (5+5 метров)		Вата (стер.-1, нестер.-1)	
Болты Ø 5 мм (10 шт.)		Жгут (1 шт.)	
Запас: стрингер, накладки, втулки		Йод (1 пуз.)	
Неопрен/этилен прокладки/раму		Коффегин (6 табл.)	
Гидромешки под борта (2+2 шт)		Куриные желудочки (от поноса)	
Тряпки и губки для мытья судов		Лейкопластырь (бакт.-5, рул.-1)	
Крепление подбортовых мешков		Нашатырный спирт (10 мл)	
КАТАМАРАНЫ «Кулик-2», «БелРафт-2», «Стриж-2» (в сборе):		Ножницы	
Оболочка катамарана -2 шт.		Но-шпа (10 табл.)	
Гондолы -2 шт.		Парацетамол (10 табл.)	
Рама:		Пенталгин (20 табл.)	
-продолины (4 шт.)		Перекись водорода в табл. (5 табл.)	
-поперечины (3 шт.)		Перманганат калия (10 г)	
-выжимные продолины (2 шт.)		Сенаде (от запоров)	
-трубы для палубы (2 шт.)		Синтомициновая мазь (1 тубик)	
Сиденье - 2 шт.		Стрептоцид (10 пакетиков)	
Верёвка для рамы - 4 конца		Терафлю (5 пакетиков)	
Вязки резиновые: min - 12 шт.		Фестал (20 табл.)	
Воротки и скрутки: min - 12 шт.		Фталазол (20 табл.)	
Упоры для «Стриж-4» - 8 шт.		Шприц одноразовый (2-4 шт.)	
Верёвка-укосина-чалка (1-2 шт)		Эритромицин (10 табл.)	
Обвязка на катамар. - 2~4 конца		Спирт - 1 литр	
Тряпки-прокладки/выжимные трубы		Гидромешок для аптечки	
Тряпки и губки для мытья судов		РЕМОНТНЫЙ НАБОР (основной):	
Запасное весло (лопасть) - 1 шт.		Бензин, ацетон	
Верёвка для вещей: 4+4 метра		Болты/гайки/шайбы/винты/шурупы	
ГРУППОВОЕ И ЛИЧНОЕ ВОДНОЕ СНАРЯЖЕНИЕ:		Брезент, капрон, х/б	
Спасжилет (в сборе):		Гвозди	
- спасжилет		Иглы простые: 4-5-6 шт.	
- подушки спаса - 3-4 шт.		Иглы цыганские: 2-3 шт.	
- нож, обвязка, карабин		Изолента - 2 шт, скотч	
Пакеты из под вина - 2 шт		Клей: - резиновый («128», «152»)	
Каюк		- полиуритановый («900»)	
Вёсла катамаранные личное		Лейкопластырь	
Поплавки на вёсла		Надфиль — ▲ ●	
Гидромешок в рюкзак большой)		Напильник плоский и полукруглый	
Гидромешок малый (1-2 шт.)		Наждачная бумага	
Куртка гидро-		Нитки капроновые: - толстые	
Штаны гидро-		- тонкие	
Носки неопреновые (шерстяные)		Нитки армированные: - белые	
Перчатки неопреновые (шерстяные)		- черные	
Чулки на неопреновые носки (защита)		Шприц одноразовый б/у (1 шт.)	
«Морковка»: Ø 8 мм.		Ножницы	
«Морковка»: Ø 6 мм.		Ножовочное полотно	
«Морковка»: Ø 5 мм. (личная)		Отвертка «+», «-»	
Насос		Пассатижи - 1 шт.	
СНАРЯЖЕНИЕ БИВАЧНОЕ ГРУППОВОЕ:		Проволока: Fe, Cu, Ni	
Рюкзак:		Резина, серебрянка, чернуха	
Спальник:		Ручка шариковая	
Коврик:		Сверла Ø 3 и 5 мм	
Термоса (по надобности)		Скотч для байды	
Топор большой красный		Шило	
Топор большой серый		Гидромешок для рем.набора	
Пила двуручная в чехле		РЕМОНТНЫЙ НАБОР (дополнительный):	
Баня, (веревки для бани, степлер)		Бензин, ацетон	
ПАЛАТКИ:		Болты/гайки/шайбы/винты/шурупы	
-Палатка		Брезент, капрон, х/б	
-Тент на палатку		Иглы простые: 4-5-6 шт.	
-Колья-дуги		Иглы цыганские: 2-3 шт.	
-Колышки и растяжки (140x600)		Изолента - 2 шт, скотч	
Люстра групповая с батарейками		Клей резиновый («128», «152»)	
Свечка (каждый по 1 шт.)		Клей ПВХ («900»)	
Фонари налобные с аккумуляторами		Нитки капроновые: - толстые	
Тент групповой - 1 шт.		- тонкие	
Веревка Ø 8 мм №1		Нитки армированные: - белые	
Карабины (5 шт.)		- черные	
Полиэтилен 1,5 x 2,0 м.	(обязательно всем!!!)	Лейкопластырь	
ОДЕЖДА:		Пассатижи - 1 шт.	
Вибраммы/кроссовки 1-2 пары		Проволока: Fe, Cu, Ni	
Дождевик		Резина, серебрянка, чернуха	
Жилет - 1 шт.		Гидромешок для рем.набора	
Куртка тёплая - 1 шт.		ДЕЖУРНЫЙ МЕШОК В ПОЕЗД: ДЕЖУРНЫЙ МЕШОК В ПОХОД:	
		Воронка	
		Газетная бумага (немного)	Газетная бумага (немного)



р.Белая, Часть 1

- **Стоянки**
- **Скалы:**
 1. Скалы Пещера
 2. Скалы Стойбище
- **Перекаты**

название	берег	км	примечание
1 Турбаза "Ангидель"	правый	0	
2 Устье реки Кага	песый	3	
3 д. Кага	песый	3	
4 Остров Калининский		3	
5 Река Ирля	правый	5	
6 Остров Ирлинский		5.3	
7 Остров Климинский		8	
8 Лесная пристань Климки	правый	8	
9 д. Бельск	песый	8.2	
10 Остров Хлебная Елань		9	почти исчез
11 Верхне-Авзянский мост		9.6	
12 Перекат		10	проходит по центру
13 Газопровод		12	
14 Лесная пристань Ашкарка	правый	12.5	
15 Остров Ашкарский		12.5	
16 Лесная пристань Известковый пог	правый	14	
17 Остров Малиютка		15	
18 Острова Бахтинские		15.5	проход слева
19 Лесная пристань Бахтина	песый	15.5	
20 Устье реки Б. Авзян	правый	16.5	
21 д. Нижний Авзян	правый	16.5	1 км от берега
22 Остров Семюстровка	правый	16.5	
23 Перекат		16.5	проход справа
24 ЛЭП		18	
25 Перекат		18	проход справа
26 Перекат		20	проход слева
27 Лесная пристань Пещера	правый	20.4	
28 Скалы Пещера	правый	20.5	
29 Стоянка	песый	20.5	
30 Лесная пристань Артамонова	правый	21.5	
31 Избушка сплавщиков	правый	22.5	
32 Скалы Стойбище	правый	23	
33 Перекат		23	проход слева
34 Ручей Разгильдино	песый	23.5	
35 Река Ашкарка	песый	24	
36 Лесная пристань Шуглимовка	правый	25.8	
37 Остров Рыжик		27.8	проход слева
38 Лесная пристань Рыжик	песый	27.7	
39 Ручей Гремячий	правый	31	
40 Остров Гремячий		31	
41 Речка Тигра	правый	31.8	
42 Лесная пристань Кардык	правый	32.2	
43 Ручей Кардык	правый	33	
44 Авзянская ферма	правый	33.5	исчезла
45 Хутор Кардык	правый	33.5	исчез
46 Остров Верхне-Кривая Лука		34	проход слева
47 Перекат		35	проход слева
48 Ручей Кривая Лука	песый	35.5	
49 Остров Кривая Лука		36	
50 Остров Красный Яр		38	
51 Перекат		38.5	проход по центру
52 Пчельник	песый	40	
53 Остров		40.5	
54 Перекат		40.5	вход справа, затем к левому берегу
55 Острова Зеленые (3 шт.)		41.7	
56 Ручей Кургашка	правый	43.6	
57 Перекат		44	проход слева
58 Большой Остров		45	проход справа
59 Военные постройки	песый	45.5	высадка запрещена
60 Острова Костимкины (5 смежных)		47.6	перекат перед 1-м островом проходит слева прижимаясь к острову, 2 и 3 обходить справа, 4 и 5 - слева
61 Ферма	правый	51.6	
62 Ручей Санды-Елга	правый	51.6	
63 д. Мурадымово	оба	53	
64 Перекат		53	



р.Белая, Часть 2

● Перекаты

название	берег	км	примечание
65 Ручей	левый	57	
66 Перекат		57	проход справа
67 Ручей Апшак	правый	57	
68 Ручей Культеева	правый	59	
69 Остров Верхне-Байназаровский		59	проход слева по центру переката
70 Перекат		59	проход справа
71 д. Байназарово	оба	60	
72 Остров Байназарова		60	проход справа
73 Пешеходный мостик		62	
74 Ручей Кургашля	правый	63	
75 д. Куяново	оба	64	
76 Остров Куяновский		64	проход справа
77 Перекат		64	проход слева
78 Перекат		65	проход слева
79 Речка Асул	правый	66	
80 д. Ново-Мунасипово	правый	67	
81 Остров Мунасиповский		67	обход слева
82 ЛЭП местного значения		67	
83 Перекат		67	проход слева
84 д. Старо-Мунасипово	левый	69	
85 Острова Старо-Мунасиповские		70	проход справа
86 Перекат		73	проход слева
87 Ручей Майдашлы	правый	74	
88 Остров Козни		75	
89 Перекат		75	проход слева
90 д. Тимирово	правый	80	
91 Ручей Бус-Елга	правый	83	
92 Перекат		85	проход по центру

автодорог: Кананикольский-Бекешеве 25 км

Лашкири

название	берег	км	примечание
3 Остров Верхне-Узянский	правый	87	
4 Пчельник	правый	87	
5 Перекат	правый	87	проход справа
6 Устье реки Южный Узян	левый	90	
7 Перекат	правый	90,3	проход слева
8 Перекат	правый	91,2	проход справа
9 Ручей Сатра	правый	92	
10 д. Ново-Субхангулово	правый	92	
11 Скалы Сарын-Таш	правый	92,5	
12 Ручей	правый	92,6	
13 Пионерский лагерь	правый	93,5	
14 Река Алакулан	правый	94,6	
15 д. Старо-Субхангулово (Бурзян)	правый	96	районный центр, магазины, пекарня, аэропорт, автобусы на Уфу, Белорецк, Сибай,
16 Остров Субхангуловский	правый	96,5	проход слева
17 Остров Черемуховский	правый	98	проход справа
18 Поселок Анидель	левый	98,5	
19 Перекат	правый	99	проход справа
20 Стоянка	правый	99,8	редкий лес, поляна
21 Остров Ишдаветовский	правый	100	проход слева
22 Перекат Ишдаветовский и прижим	правый	100	вход справа, затем влево
23 д. Ишдаветово	правый	101	не видна
24 Перекат	правый	101,3	проход по центру
25 Родник	правый	101,6	
26 Стоянка	левый	101,5	лес, ограниченный подход к воде
27 Стоянка (3 подряд)	правый	102	качественные стоянки на правом повороте реки, бывают коровы
28 Стоянка	левый	103	поляна, редкий лес, плохой подход к воде (узкий кругой)
29 Скала Малый Амфитеатр	правый	105,6	
30 Стоянка	левый	106	поляна, редкий лес, далеко от
31 Стоянка	левый	107	
32 д. Ярмухаметово	левый	108	бывшая, не видна
33 Ручей Мазалы	левый	108,5	
34 Остров Мазалы	правый	109	
35 Скала Большой Амфитеатр	правый	109,5	
36 Стоянка	правый	109,5	перед самой скалой
37 Стоянка	левый	109,5	
38 Перекат Аткиковский	правый	110	проход справа
39 Стоянка	левый	111	
40 Перекат	правый	112,7	проход слева
41 Ручей Урняк	правый	113	
42 Стоянка	правый	113,2	
43 ЛЭП	правый	113,7	
44 Стоянка	левый	113,9	перед островом
45 Остров Сосновый	правый	114	деревьев нет, проход справа
46 Перекат, прижим	правый	114	
47 ЛЭП	правый	115	
48 Стоянка	левый	116	перед островом
49 Остров Верхне-Миндигуловский	правый	116,2	проход справа
50 Стоянка	правый	116,2	

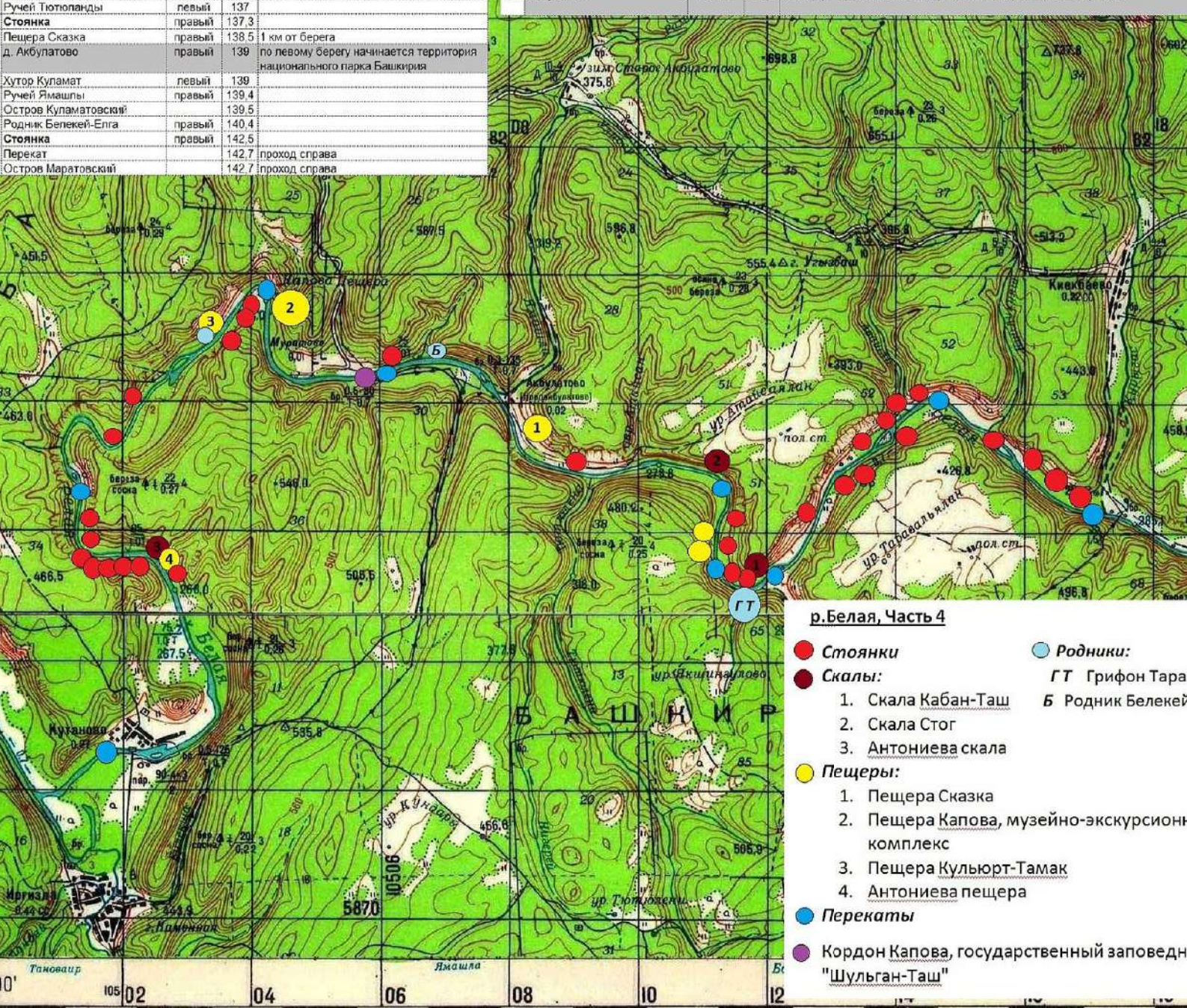


р.Белая, Часть 3

- **Стоянки**
- **Скалы:**
 1. Скалы Сарын-Таш
 2. Скала Малый Амфитеатр
 3. Скала Большой Амфитеатр
- **Пещеры:**
 1. Миндигуловская пещера
- **Перекаты**

название	берег	км	примечание
142 д. Миндигулово	правый	116,5	
143 Перекат	правый	117	вход по центру, проход слева
144 Ручей	левый	118	проход слева
145 Остров Миндигуловский	левый	118,5	
146 Ручей	левый	119,5	
147 ЛЭП	правый	119,5	
148 Стоянка	правый	119,5	
149 Пещера Миндигуловская	правый	119,9	вход с воды (дыра шириной полтора метра в скале на уровне
150 Устье реки Кана	левый	120,8	
151 Остров Усть-Каннинский	левый	122	проход справа
152 Остров Караяр	правый	124	проход справа
153 Стоянка	правый	124,9	перед перекатом
154 Перекат	левый	125	
155 Стоянка	левый	125,9	
156 Речка Курьгас	правый	126	
157 д. Клекбаево	правый	126	
158 ЛЭП	правый	126	
159 Перекат	правый	126,4	проход по центру
160 Родник	левый	126,6	
161 Стоянка	правый	126,6	
162 Стоянка	правый	126,8	
163 Стоянка	правый	127,9	
164 Остров Нижний Курьгас	правый	128	проход справа
165 Стоянка	левый	128	на острове

название	берег	км	примечание	название	берег	км	примечание
Речка Курьегас	правый	126		207 Кордон Капова, государственный заповедник "Шульган-Таш"	правый	142.9	на кордоне есть музей и можно за символические деньги поставить палатки
д. Киекбаево	правый	126		208 Река Шульган	правый	143.3	река вытекает из небольшого озера в створе пещеры. Легенда гласит, что если окупиться в эту ледяную воду три раза подряд, то можно заполучить вечное здоровье (и простатит)
ЛЭП		126		209 Пещера Капова, музейно-экскурсионный комплекс	правый	143.3	с воды не видна. Есть экскурсии в пещеру в 3 зала на первом уровне (до 19 км ходов, залов, озер, лабиринтов и прочая красота). Будьте готовы испачкаться - есть пара шуруродеров. В 1999 году вход стоил 50 рублей с человека. Также взимается символическая плата за видео и фотосъемку.
Пережат		126.4	проход по центру	210 Пережат		143.3	вход справа, затем влево
Родник	левый	126.5		211 Стоянки (2)	левый	143.8	на левом повороте реки
Стоянка	правый	126.6		212 Стоянка	левый	144	
Стоянка	правый	126.8		213 Пещера Кульюрт-Тамак	правый	144	
Стоянка	правый	127.9		214 Родник	правый	144	родник вытекает из небольшого озера у подножия горы
Остров Нижний Курьегас		128	проход справа	215 Остров Верхне-Александровский		145.8	проход слева
Стоянка	левый	128	на острове	216 Пасека	правый	145.8	с воды не видна
Остров Талпык (2 шт)		129	1 - справа, 2 - слева	217 Хутор	левый	145.8	территория нац. парка Башкирия по обоим берегам до конца маршрута
Пережат, прижим		129	проход слева	218 Остров Нижне-Александровский		146.8	проход справа
Стоянка	правый	129.1	сразу за вторым островом	219 Стоянка	правый	147	
Стоянка	правый	129.2		220 Стоянка	правый	148	на правом повороте реки, на деревьях висят запрещающие знаки
Стоянка	правый	129.4		221 Остров Коровушка		150.8	проход слева
Родник	правый	129.5		222 Пережат		150.8	Балатукайский карстовый район
Стоянка	левый	129.5		223 Стоянка	левый	151.3	на левом повороте реки
Ручей	правый	129.8		224 Ручей	правый	151.3	не видно, не слышно
Остров Нижний Талпык		130	проход слева	225 Стоянка	левый	151.4	
Стоянка	правый	130.1	сразу за островом	226 Стоянки (5 подряд)	правый	151.7	хорошие стоянки в начале Каньирской поймы
Стоянка	левый	130.5		227 Антониева скала и пещера	левый	152	точка упора воды при проектном заполнении водохранилища
Стоянка	левый	130.6		228 Стоянка	левый	152.5	
Остров Таравал-Тамак (2 шт)		131	проход между островами	229 Ручей Каньирка	левый	152.8	
Стоянка	правый	131.3		230 Каньирская пойма	правый	153	
Остров Таравал-песчаный		131.4	проход слева	231 Остров Кутановский		156	проход слева
Родник	левый	131.4		232 д. Кутаново	правый	156	магазин, телефон
Песчаные отмели		131.5	проход слева, перед последней вправо	233 Навесной мост		156.3	
Река Таравал	левый	133		234 Пережат		156.3	
Скала Кабан-Таш	правый	133		235 д. Ирлизы	левый	158.4	2 км от реки, с воды не видна, магазины, дорога на село Мраково
Стоянка	правый	133					
Грифон Таравал	левый	133.3					
Стоянка	правый	133.3					
Пережат		133.5	проход по центру				
Стоянка	правый	133.9					
Пещера	левый	133.9	высоко в скале				
Пещера	левый	134.2	небольшая				
Избушка	правый	134.2					
Стоянка	правый	134.2					
Пережат		134.8	проход справа				
Скала Стог	правый	136					
Ручей Тютоланды	левый	137					
Стоянка	правый	137.3					
Пещера Сказка	правый	138.5	1 км от берега				
д. Акбулатово	правый	139	по левому берегу начинается территория национального парка Башкирия				
Хутор Кулават	левый	139					
Ручей Ямашлы	правый	139.4					
Остров Кулаватовский		139.5					
Родник Белекей-Елга	правый	140.4					
Стоянка	правый	142.5					
Пережат		142.7	проход справа				
Остров Маратовский		142.7	проход справа				



р.Белая, Часть 4

- Стоянки
- Скалы:
- 1. Скала Кабан-Таш
- 2. Скала Стог
- 3. Антониева скала
- Пещеры:
- 1. Пещера Сказка
- 2. Пещера Капова, музейно-экскурсионный комплекс
- 3. Пещера Кульюрт-Тамак
- 4. Антониева пещера
- Пережаты
- Кордон Капова, государственный заповедник "Шульган-Таш"
- Родники:
- ГТ Грифон Таравал
- Б Родник Белекей

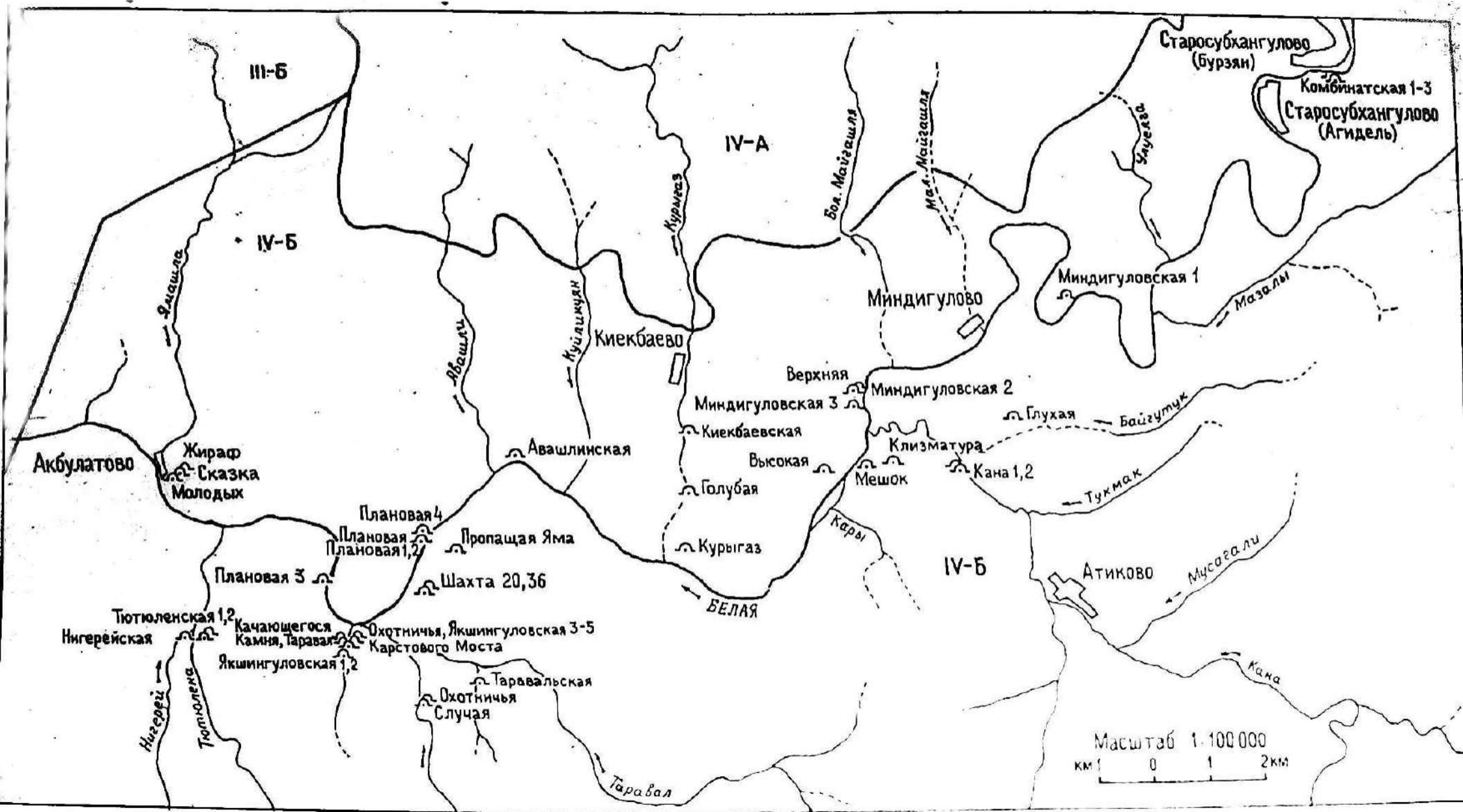


Рис. Схема расположения пещер в бассейне р. Белой на отрезке Старосубхангулово – Акбулатово

Сплав по реке Белая (Агидель) в 2020 году

ТГО	двям	№ от 0	лоции	№ п/п	название	берег	примечание	км от начала	План			
14	06	20	9	1	д. Бельск	левый		0,0				
			10	2	Остров Хлебная Елань		почти исчез	0,8				
			11	3	Верхне-Авзянский мост			1,4				
			12	4	Пережат		проходить по центру	1,8				
			13	5	Газопровод			3,8				
			14	6	Лесная пристань Ашкарка	правый		4,3				
			15	7	Остров Ашкарский			4,3				
			16	8	Лесная пристань Известковый лог	правый		5,8				
			17	9	Остров Малютка			6,8				
			18	10	Острова Бахтинские		проход слева	7,3				
			19	11	Лесная пристань Бахтина	левый		7,3				
			20	12	Устье реки Б. Авзян	правый		8,3				
			21	13	д. Нижний Авзян	правый	1 км от берега	8,3				
			22	14	Остров Семиостровка	правый		8,3				
			23	15	Пережат		проход справа	8,3				
			24	16	ЛЭП			9,8				
			25	17	Пережат		проход справа	9,8				
			26	18	Пережат		проход слева	11,8				
			27	19	Лесная пристань Пещера	правый		12,2				
			28	20	Скалы Пещера	правый		12,3				
			29	21	Стоянка	левый		12,3				
			30	22	Лесная пристань Артамонова	правый		13,3				
			31	23	Избушка сплавщиков	правый		14,3				
			32	24	Скалы Стойбище	правый		14,8				
			33	25	Пережат		проход слева	14,8				
			34	26	Ручей Разгильдино	левый		15,3				
			35	27	Река Ашкарка	левый		15,8				
			36	28	Лесная пристань Шулимовка	правый		17,6	17,6			
			15	06	20	37	29	Остров Рыжик		проход слева	19,6	
						38	30	Лесная пристань Рыжик	левый		19,5	
						39	31	Ручей Гремячий	правый		22,8	
						40	32	Остров Гремячий			22,8	
						41	33	Речка Тигра	правый		23,6	
						42	34	Лесная пристань Кардык	правый		24,0	
						43	35	Ручей Кардык	правый		24,8	
						44	36	Авзянская ферма	правый	исчезла	25,3	
45	37	Хутор Кардык				правый	исчез	25,3				
46	38	Остров Верхне-Кривая Лука					проход слева	25,8				
47	39	Пережат					проход слева	26,8				
48	40	Ручей Кривая Лука				левый		27,3				
49	41	Остров Кривая Лука						27,8				
50	42	Остров Красный Яр						29,8				
51	43	Пережат					проход по центру	30,3				
52	44	Пчельник				левый		31,8	14,2			
16	06	20				53	45	Остров			32,3	
						54	46	Пережат		вход справа, затем к левому берегу	32,3	
			55	47	Острова Зеленые (3 шт)			33,5				
			56	48	Ручей Кургашка	правый		35,4				
			57	49	Пережат		проход слева	35,8				
			58	50	Большой Остров		проход справа	36,8				
			59	51	Военные постройки	левый	высадка запрещена	37,3				
			60	52	Острова Костимкины (5 смежных)		пережат перед 1-м островом проходить слева прижимаясь к острову, 2 и 3 обходить справа, 4 и 5 - слева	39,4				
			61	53	Ферма	правый		43,4				
			62	54	Ручей Санды-Елга	правый		43,4				
			63	55	д. Мурадымово	оба		44,8				
			64	56	Пережат			44,8				
			65	57	Ручей	левый		48,3				
			66	58	Пережат		проход справа	49,1				
			67	59	Ручей Апшак	правый		49,1	17,3			
20			68	60	Ручей Культеева	правый		50,3				
			69	61	Остров Верхне-Байназаровский		проход слева по центру пережата	50,8				
			70	62	Пережат		проход справа	51,0				
			71	63	д. Байназарово	оба		51,3				
			72	64	Остров Байназарова		проход справа	51,3				
			73	65	Пешеходный мостик			53,5				
			74	66	Ручей Кургашля	правый		54,8				
			75	67	д. Куяново	оба		55,4				

18 06	76	68	Остров Куяновский		проход справа	55,4	
	77	69	Перекаат		проход слева	55,8	
	78	70	Перекаат		проход слева	56,8	
	79	71	Речка Асул	правый		57,3	
	80	72	д. Ново-Мунасиново	правый		58,8	
	81	73	Остров Мунасиповский		обход слева	58,8	
	82	74	ЛЭП местного значения			58,8	
	83	75	Перекаат		проход слева	58,8	
19 06 20	84	76	д. Старо-Мунасиново	левый		60,8	11,7
	85	77	Острова Старо-Мунасиповские		проход справа	61,8	
	86	78	Перекаат		проход слева	64,8	
	87	79	Ручей Майдашлы	правый		65,6	
	88	80	Остров Козни			66,8	
	89	81	Перекаат		проход слева	66,8	
	90	82	д. Тимирово	правый		71,8	
	91	83	Ручей Бус-Елга	правый		74,3	
	92	84	Перекаат		проход по центру	76,8	
	93	85	Остров Верхне-Узянский			78,8	
20 06 20	94	86	Пчельник	правый		78,8	18,0
	95	87	Перекаат		проход справа	78,8	
	96	88	Устье реки Южный Узян	левый		81,8	
	97	89	Перекаат		проход слева	82,1	
	98	90	Перекаат		проход справа	83,0	
	99	91	Ручей Сатра	правый		83,8	
	100	92	д. Ново-Субхангулово	правый		83,8	
	101	93	Скалы Сарын-Таш	правый		84,3	
	102	94	Ручей	правый		84,4	
	103	95	Пионерский лагерь	правый		85,3	
	104	96	Река Алакуян	правый		86,4	
	105	97	д. Старо-Субхангулово (Бурзян)	правый	районный центр, магазины, пекарня, аэропорт, автобусы на Уфу, Белорецк, Сибай, больница, междугородний телефон	87,8	
	106	98	Остров Субхангуловский		проход слева	88,3	
	107	99	Мост, перекаат		проход справа	88,7	
	108	100	Остров Черемуховский			89,8	
	109	101	Поселок Агидель	левый		90,3	
	110	102	Перекаат		проход справа	90,8	
111	103	Стоянка	правый	редкий лес, поляна	91,6		
112	104	Остров Ишдавлетовский		проход слева	91,8		
113	105	Перекаат Ишдавлетовский и прижим		вход справа, затем влево	91,8		
114	106	д. Ишдавлетово	правый	не видна, скала "3 брата"	92,8		
115	107	Перекаат		проход по центру	93,1		
116	108	Родник	правый		93,3		
117	109	Стоянка	левый	лес, ограниченный подход к воде	93,3	14,5	
22 06 20	118	110	Стоянки (3 подряд)	правый	качественные стоянки на правом повороте реки, бывают коровы - отсюда слепни	93,8	
	119	111	Стоянка	левый	поляна, редкий лес, плохой подход к воде (узкий крутой спуск и глубина)	94,8	
	120	112	Скала Малый Амфитеатр	правый		97,4	
	121	113	Стоянка	левый	поляна, редкий лес, далеко от воды, хороший пляж	97,8	
	122	114	Стоянка	левый		98,8	
	123	115	д. Ярмухаметово	левый	бывшая, не видна	99,8	
	124	116	Ручей Мазалы	левый		100,3	
	125	117	Остров Мазалы			100,8	
	126	118	Скала Большой Амфитеатр	правый		101,3	
	127	119	Стоянка	правый	перед самой скалой	101,3	
	128	120	Стоянка	левый		101,3	
	129	121	Перекаат Аतिकовский		проход справа	101,8	
	130	122	Стоянка	левый		102,8	
	131	123	Перекаат		проход слева	104,5	
	132	124	Ручей Урняк	правый	скала "Медвежья лапа"	104,8	
	133	125	Стоянка	правый		105,0	
	134	126	ЛЭП			105,5	
	135	127	Стоянка	левый	перед островом	105,7	
	136	128	Остров Сосновый		деревьев нет, проход справа	105,8	
	137	129	Перекаат, прижим	правый	более 100 метров	105,8	
138	130	ЛЭП			106,8		
139	131	Стоянка	левый	перед островом	107,8	14,5	
140	132	Остров Верхне-Миндигуловский		проход справа	107,8		
141	133	Стоянка	правый		108,0		
142	134	д. Миндигулово	правый	частный магазин на берегу реки	108,3		
143	135	Перекаат		вход по центру, проход слева	108,8		
144	136	Ручей	левый		-8,2		
145	137	Остров Миндигуловский		проход слева	109,8		
146	138	Ручей	левый		110,3		

	147	139	ЛЭП			111,3	
	148	140	Стоянка	правый		111,3	
	149	141	Пещера Миндигуловская	правый	вход с воды (дыра шириной полтора метра в скале на уровне воды). В паводок может скрываться под водой.	111,7	
	150	142	Устье реки Кана	левый		112,6	
	151	143	Остров Усть-Канинский		проход справа	113,8	
	152	144	Остров Караяр		проход справа, влевой протоке - прижим	115,8	
	153	145	Стоянка	правый	перед перекатом	116,7	
	154	146	Перекат			116,8	
	155	147	Стоянка	левый		117,7	
	156	148	Речка Курыгас	правый		117,8	
	157	149	д. Кiekбаeво	правый	в 3-х км от реки	117,8	
	158	150	ЛЭП			117,8	
	159	151	Перекат		проход по центру	118,2	
	160	152	Родник	левый		118,3	
	161	153	Стоянка	правый		118,4	
	162	154	Стоянка	правый		118,6	10,8
23 06 20	163	155	Стоянка	правый		119,7	
	164	156	Остров Нижний Курыгас		проход справа	119,8	
	165	157	Стоянка	левый	на острове	119,8	
	166	158	Остров Талпык (2 шт)		1 - справа, 2 - слева	120,8	
	167	159	Перекат, прижим		проход слева	120,8	
	168	160	Стоянка	правый	сразу за вторым островом	120,9	
	169	161	Стоянка	правый		121,0	
	170	162	Стоянка	правый		121,2	
	171	163	Родник	правый		121,3	
	172	164	Стоянка	левый		121,3	
	173	165	Ручей	правый		121,6	
	174	166	Остров Нижний Талпык		проход слева	121,8	
	175	167	Стоянка	правый	сразу за островом	121,9	
	176	168	Стоянка	левый		122,3	
	177	169	Стоянка	левый		122,4	
	178	170	Остров Таравал-Тамак (2 шт)		проход между островами	122,8	
	179	171	Стоянка	правый		123,1	
	180	172	Остров Таравал-песчаный		проход слева	123,2	
	181	173	Родник	левый		123,2	
	182	174	Песчаные отмели		проход слева, перед последней вправо	123,3	
	183	175	Река Таравал	левый		124,8	
	184	176	Скала Кабан-Таш	правый		124,8	
	185	177	Стоянка	правый		124,8	
186	178	Грифон Таравал	левый		125,1		
187	179	Стоянка	правый		125,1	6,5	
25 06 20	188	180	Перекат		проход по центру	125,3	
	189	181	Стоянка	правый		125,7	
	190	182	Пещера	левый	высоко в скале	125,7	
	191	183	Пещера	левый	небольшая	126,0	
	192	184	Избушка	правый		126,0	
	193	185	Стоянка	правый		126,0	
	194	186	Перекат		проход справа	126,6	
	195	187	Скала Стог	правый		126,8	
	196	188	Ручей Тютюланды	левый		128,8	
	197	189	Стоянка	правый		129,1	
	198	190	Пещера Сказка	правый	1 км от берега	130,3	
	199	191	д. Акбулатово	правый	по левому берегу начинается территория нац. парка Башкирия, в 300 м ниже скалы-останцы	130,8	
	200	192	Хутор КулаMAT	левый		130,8	
	201	193	Ручей Ямашлы	правый		131,2	
	202	194	Остров КулаMATовский			131,3	
	203	195	Родник Белекей-Елга	правый		132,2	
	204	196	Стоянка	правый		134,3	
	205	197	Перекат		проход справа	134,5	
	206	198	Остров Маратовский		проход справа	134,5	
	207	199	Кордон Капова, государственный заповедник "Шульган-Таш"	правый	на кордоне есть музей и можно за символические деньги поставить палатки	134,7	
	208	200	Река Шульган	правый	река вытекает из небольшого озера в створе пещеры. Легенда гласит, что если окунуться в эту ледяную воду три раза подряд, то можно заполучить вечное здоровье	135,1	
	209	201	Пещера Капова, музейно-экскурсионный комплекс	правый	с воды не видна. Есть экскурсии в пещеру в 3 зала на первом уровне (до 19:00). После этого можно договориться с инструкторами и попасть на второй этаж (1.5 км ходов, залов, озер, лабирингов и прочая красота). Будьте готовы испачкаться - есть пара шкуродеров.	135,1	
	210	202	Перекат		вход справа, затем влево	135,1	
	211	203	Стоянки (2)	левый	на левом повороте реки	135,6	
	212	204	Стоянка	левый		135,8	
	213	205	Пещера Кульюрт-Тамак	правый		135,8	
	214	206	Родник	правый	родник вытекает из небольшого озерца у подножия горы	135,8	

	215	207	Остров Верхне-Александровский		проход слева	137,6	
	216	208	Пасека	правый	с воды не видна	137,6	
	217	209	Хутор	левый	территория нац. парка Башкирия по обоим берегам до конца маршрута	137,6	
	218	210	Остров Нижне-Александровский		проход справа	138,6	
	219	211	Стоянка	правый		138,8	
	220	212	Стоянка	правый	на правом повороте реки, на деревьях висят запрещающие знаки	139,8	
	221	213	Остров Коровушка		проход слева	142,6	
	222	214	Пережат		Балатукайский карстовый район	142,6	
	223	215	Стоянка	левый	на левом повороте реки	143,1	
	224	216	Ручей	правый	не видно, не слышно	143,1	
	225	217	Стоянка	левый		143,2	18,1
26 06 20	226	218	Стоянки (5 подряд)	правый	хорошие стоянки в начале Канырской поймы	143,5	
	227	219	Антониева скала и пещера	левый	точка упора воды при проектном заполнении водохранилища	143,8	
	228	220	Стоянка	левый		144,3	
	229	221	Ручей Канырка	левый		144,6	
	230	222	Канырская пойма	правый		144,8	
	231	223	Остров Кутановский		проход слева	147,8	
	232	224	д. Кутаново	правый	магазин, телефон	147,8	4,6
ИТОГО:							147,8