

ОТЧЁТ

о прохождении спортивного пешеходного маршрута первой категории сложности по Приволжской возвышенности (Рачейскому бору)

совершенного группой туристов Клуба пеше-горного туризма Сварог «Самарского национального
исследовательского университета имени академика С.П. Королёва»
в период со 2 августа по 7 августа 2020 года

Маршрутная книжка № 24П-20
Руководитель группы: Плотников И.Н.
Адрес: 443093, г. Самара,
ул. Партизанская, д. № 62, кв. № 198,
Телефон: 8-917-951-82-07.

Маршрутно-квалификационная комиссия Самарской областной федерации спортивного туризма рассмотрела отчёт и считает, что маршрут соответствует _____ категории сложности и может быть зачтён _____ участникам и руководителю.

Судья маршрутной квалификации _____ (_____)

Штамп МКК

Оглавление

Справочные сведения о маршруте.....	3
Заявленная нитка маршрута.....	4
Пройденная нитка маршрута.....	4
Определяющие препятствия маршрута.....	5
Список группы.....	6
Содержание отчёта.....	7
Идея похода.....	7
Транспорт.....	7
Запасные и аварийные варианты.....	7
Изменения маршрута.....	7
Тактико-техническое описание маршрута.....	8
Потенциальные опасности на маршруте и меры по уменьшению опасности.....	21
Перечень наиболее интересных природных объектов на маршруте.....	22
Дополнительные сведения о походе.....	23
Снаряжение групповое.....	23
Список личного снаряжения.....	24
Питание в походе и расчёт веса рюкзака.....	25
Расчёт категории сложности пешеходного маршрута.....	27
Итоги и выводы.....	29

Справочные сведения о маршруте

Место проведения похода	Россия, Самарская область и Ульяновская область
Проводящая организация	Клуб пеше-горного туризма Сварог «Самарского национального исследовательского университета имени академика С.П. Королёва»

Общие справочные сведения о маршруте:

Дисциплина маршрута (вид туризма)	Категория сложности	Протяжённость активной части, км	Продолжительность		Сроки
			общая	ходовых дней	
пешеходный	первая	101	6	6	2 августа-7 августа 2020

Количество ночёвок в туристских приютах и палатке: 5

Среднее расстояние, проходимое за день: 16,83 км

Среднее количество ходовых часов за день: 7 часов 23 минуты

Самая северная точка маршрута – с. Еремкино

Самая южная точка маршрута – с. Троицкое

Самая западная точка маршрута – высота 185,8 м

Самая восточная точка маршрута – с. Троицкое

Заявленная нитка маршрута:

с. Надеждино – объект «Каменная изба» – высота 237,0 (гора Шихан) – дер. Черемуховка – высота 315,6 – река Уса – объект «Лабиринт» – истоки реки Паяунь – урочище «Семиключье» – высота 230,5 – с. Еремкино – ЛЭП – высота 185,8 – высота 225,3 – высота 228,5 – пос. Дружба – пос. Красное Поле – водопад «Девичьи Слезы» – водопад «Мужские Слезы» – пос. Передовой – с. Троицкое.

Пройденная нитка маршрута:

с. Надеждино – объект «Каменная изба» – дер. Черемуховка - высота 237,0 (гора Шихан) – квартал № 20 – река Уса – объект «Лабиринт» – с. Смолькино – река Паяунь – урочище «Семиключье» – высота 230,5 – с. Еремкино – ЛЭП – высота 185,8 – высота 225,3 – высота 228,5 – пос. Дружба – пос. Красное Поле – водопад «Девичьи Слезы» – водопад «Мужские Слезы» – скала «Чёртов палец» и «Поляна колдунов» – «Лабиринт» – пос. Передовой – с. Троицкое.

Список условных сокращений:

1. г. – гора,
2. дер. – деревня,
3. м.н. – место ночёвки,
4. пос. - посёлок,
5. р. – река,
6. с. – село.

Определяющие препятствия маршрута (перевалы, траверсы, вершины, каньоны, переправы, пороги, растительный покров, болота, осыпи, снег, лед, водные участки и т.д.):

Вид препятствия	Категория трудности	Характеристика препятствия (характер, высота, новизна, наименование и т.п.)	Путь прохождения (для ЛП)
Две переправы через реку Уса	н/к	ширина потока 2 метра, глубина около 0,3 метра, скорость течения средняя	Переправы по бревну
Переправа через реку Паяунь	н/к	ширина потока 4 метра, глубина около 1 – 1,5 метров, течение слабое	Переправа по бревну

Список группы

№	Ф.И.О.	Дата рождения	Место работы / учебы / место жительства	Опыт	Обязанности в группе
1	Плотников Иван Николаевич	27.07.1990	Руководитель Клуба пешего горного туризма Сварог Самарского университета	Пеш. 2 к.с. Южный Урал, У. Пеш.1 к.с. Хамар-Дабан, Р.	руководитель
2	Груданова Полина Валерьевна	15.08.2001	Студент Самарского университета № гр 4101-060301 D	ПВД по Самарской области, У.	штурман, хронометрист
3	Филимонова Диана Витальевна	20.10.2000	Студент Самарского университета № гр 4101-030302 D	ПВД по Самарской области, У.	завхоз, летописец
4	Подгорнов Николай Иванович	08.07.2001	Студент Самарского университета № гр 6204-09030 D	ПВД по Южному Уралу, У.	реммастер, фотограф
5	Ханафина Лена Мелисовна	02.08.1980	р.п. Новоспаское, Ульяновской области	ПВД по Южному Уралу, У.	медик

Поход рассмотрен (с указанием шифра полномочий) маршрутно-квалификационной комиссией Самарской областной федерации спортивного туризма. Шифр: 163-00-433521412

Содержание отчёта

Идея похода

Генеральный летний поход Туркулба «Сварог» Самарского университета должен был пройти в горах Кузнецкого Алатау. Однако, план дальнего похода из-за пандемии COVID-19 был отменен. Вместо отменного похода было решено провести поход по Рачейскому бору. Он среди самарских спортивных туристов пользуется большой популярностью. При этом этот без сомнения красивый и интересный район долгое время оставался вдали от маршрутов команд турклуба. Отчасти это связано с удаленностью от областного центра. Отчасти вызвано стремлением сохранить данный район интересным для проведения резервного категорийного похода. Различные маршруты по Рачейскому бору весной 2020 предлагали студенты Балясникова Ирина и Щелоков Роман. Маршрут похода был составлен частично на их разработках, частично на основе отчёта о прохождении спортивного пешеходного маршрута первой категории сложности по Самарской области (району Рачейских Альп) совершенного группой туристов города Ульяновска под руководством Кушманцев С.И. в период с 29 апреля по 4 мая 2018 года. В результате похода предполагалось посмотреть большую часть интересных мест Рачейского бора.

Группа зарегистрировалась, в маршрутно-квалификационной комиссии Самарской областной федерации спортивного туризма, и 2 августа вышла на маршрут.

Транспорт

Основная часть группы к точке старта добирались с пересадкой. На электричке от г. Самары доехали до г. Сызрань. От автовокзала г. Сызрань до с. Надеждино доехали автобусе. Возвращение в Самару было построено аналогичным образом. От с. Троицкого до г. Сызрани доехали на автобусе. От г. Сызрань до г. Самара доехали на электричке. Город Сызрань удобен для пересадки, так как железнодорожная станция Сызрань 1 и местный автовокзал находятся друг от друга в шаговой доступности. Таким образом, данный маршрут не потребовал использование заказного транспорта.

Запасные и аварийные варианты

Наш маршрут проходил на небольшом удалении от населенных пунктов и трассы Сызрань – Ульяновск. Поэтому в случае непредвиденных или чрезвычайных обстоятельств планировалось кратчайшим путём выйти к ближайшему населенному пункту или к указанной трассе.

Изменения маршрута

График движения и места биваков существенных изменений не претерпели. Группа не побывала на высоте 315,6 и на истоке реки Паяунь. Однако, группа побывала в непосредственной близости от них. Таким образом, осмотрела прилегающую к ним местность. К числу отклонений от маршрута относится уход на север от района высоты 315,6 по другой параллельной просеке. Группа пошла не по просеке между 57 и 7 лесными кварталами, а по просеке между 7 и 10 лесными кварталами. Кроме того, группа побывала в таких интересных местах как, – скала «Чёртов палец», «Поляна колдунов» и «Лабиринт».

Тактико-техническое описание маршрута

2 августа: День 1. Старт.

Участок маршрута: с. Надеждино – объект «Каменная изба» - окрестности дер. Черемоховка.

Погода солнечная, с небольшой облачностью и тёплая – по ощущениям, + 22°C.

К начальной точке нашего маршрута основная часть группы добиралась двумя видами транспорта: из Самары до Сызрани – на электричке (9:30 – 12:00), а из Сызрани до с. Надеждино – на автобусе (13:20 – 14:30). С Ханафиной Леной встретились в Сызрани и до Надеждино добирались уже вместе с ней. Высадившись в селе и пройдя от остановки 270 м на юг, мы свернули налево и шли по селу ещё 420 м. Затем 2,3 км двигались вдоль полей, а когда достигли лесной опушки, то сделали привал, во время которого и перекусили, и распределили общественную нагрузку.

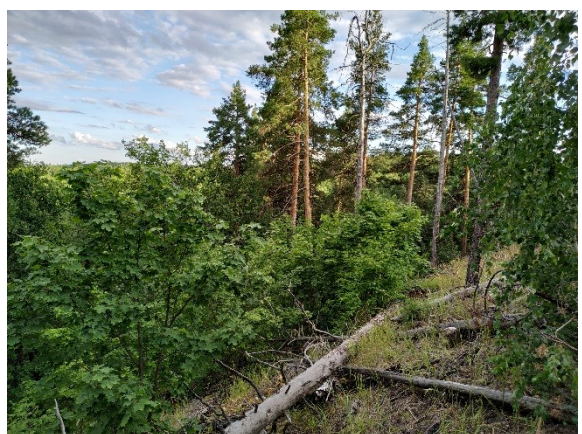
После привала продолжили путь по извилистой грунтовой лесной дороге (направление нашего движения было северо-западным) до перекрёстка. Выбрав левую дорогу и пройдя по ней 500 м, мы поняли, что двигаться с рюкзаками по лесу, постепенно приобретающему черты бурелома, дальше будет тяжело, и оставили их у начала тропинки, которая круто поворачивала на юг. Она, петляя, ещё метров через 500 привела к основанию холма, поросшего редким лесом. На склоне холма обнаружили «Каменную избу» (18:35) и сделали там остановку, исследовав объект и его окрестности. (Фото (Ф.) 1-4)



Ф.1 – Необычный потолок в пещере.



Ф.2 – «Каменная изба»



Ф.3 – Кто оставил эти загадочные полосы? Ф.4 – Вид с холма.

Вернулись к перекрёстку по тому же пути и свернули теперь на правую дорогу, по которой проследовали на юго-запад. Она была прямой, и лес по её сторонам из широколиственного начал становиться смешанным. Через 1,5 км достигли пересечения нашего пути с дорогой из дер. Черемоховки. Время было позднее, и небо за ветвями деревьев начало разгораться оранжевым. Поэтому было принято решение не идти к Шихану, а отправиться на поиск ночлега. Источников воды поблизости не оказалось, так что нам пригодилась вода, набранная в Сызрани. В 20:00 начали обустривать лагерь и в 23:45 легли спать.

	Участок маршрута	Расстояние (км)	Чистое ходовое время (часы, минуты)
1	с. Надеждино – объект «Каменная изба»	6,7	3:15
2	объект «Каменная изба» - окрестности дер. Черемоховка	2,6	1:15
	Итого за день	9,3	4:30

3 августа: День 2. А за деревом – дерево..

Участок маршрута: м.н. - высота 237,0 (г. Шихан) – квартал № 20

Подъём в 5:00, выход – в 7:10. С утра малооблачно, + 22°C.

Выйдя на вчерашний путь, мы достигли его пересечения с дорогой из Черемоховки и прошли немного дальше - до лесной опушки. Там оставили рюкзаки и радиально отправились на г. Шихан (высота 237,0 м). Данная гора имеет лесистые склоны, и поэтому сначала обзора с неё не было. Но стоило нам ещё немного продвинуться на юго-восток, как вершина покрылась поваленными соснами, и нашему взору предстали необъятные лесные моря (7:55). Здесь остановились, чтобы, сидя на упавших деревьях, полюбоваться видами с Шихана. (Ф. 5,6)



Ф.5 – Необъятные лесные моря



Ф.6 – Команда на г. Шихан и руководитель за кадром

Спустившись с него (8:45), вернулись за рюкзаками и прошли через дер. Черемоховку, где нашли колодец и пополнили запасы воды (9:15 – 9:30). Выйдя за околицу деревни, снова сделали небольшую остановку, чтобы разведать тропу (9:55 – 10:10), и выдвинулись в юго-западном направлении. Тропа почти не виднелась, но лес был легко проходимым. Так прошагали 1,13 км и остановились на привал (11:00 – 11:10). После ещё 600 м по лесу оказались на просеке и, оставив рюкзаки возле неё, радиально вышли на высоту 316,5 м. На пути встретился практически полностью пересохший ручей. К сожалению, намеченную точку так и не посетили: на подходе к ней ждала непроходимая стена из осиново-березового подроста. (Ф.7) Да и дождик начал накрапывать. В общем, никакой высоты не предвиделось и мы повернули обратно, сделав привал с перекусом у рюкзаков (14:15 – 15:00).



Ф.7 Попытка пройти к высоте 316,5 м.



Ф.8 Полина и бурелом

По вышеназванной просеке прошли 2,3 км на северо-запад. Местами поваленные деревья преграждали нам путь, но в основном идти было легко. С 15:55 по 16:25 нами была сделана остановка для отдыха и разведывания дальнейшей дороги. После этого наша группа обогнула кусочек Ульяновской области, возникший у нас на пути и, сделав ещё один привал, свернули на западную просеку. Она сразу же встретила многочисленными завалами и буреломом, и потому продвигались вперёд медленно – то и дело приходилось перешагивать через брёвна и подныривать под ветви. (Ф.8) Конечной целью на сегодня была р. Уса, но, пройдя по такому труднопроходимому лесу 2,6 км, решили встать на ночлег в квартале № 20 (19:30), тем более что вода была с собой. Спать легли в 23:35.

Было малооблачно и нежарко, + 23°C; вечером пошёл небольшой дождик.

	Участок маршрута	Расстояние (км)	Чистое ходовое время (часы, минуты)
1	м.н. – высота 237,0 (г. Шихан)	1,75	0:45
2	высота 237,0 (г. Шихан) – м.н.	13	10:15
	Итого за день	14,75	11:00

4 августа. День 3. Через реку.

Участок маршрута: м.н. – река Уса – объект «Лабиринт» – река Паяунь – урочища «Семиключье»

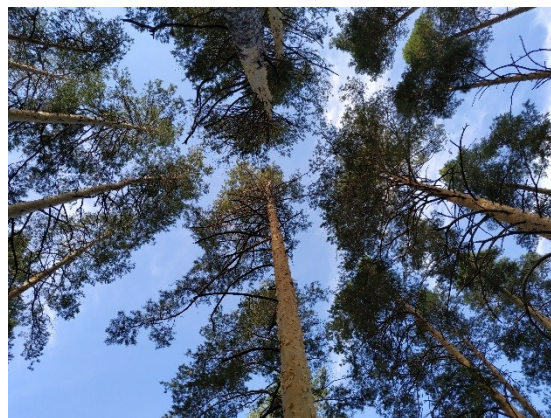
Подъём – 5:00; выход – 7:15.

Небольшая облачность и мелкий дождь. + 19°C

Свернув лагерь, продолжили идти по бурелому в том же направлении. Через 1,4 км он прервался, и мы оказались на склоне с высокими соснами (Ф.10) и россыпью валунов из сливного песчаника (Ф.9). Решили остаться там подольше, и поскольку данное место было найдено сразу после привала, то остановка получилась длинной (8:08 – 9:10). Дальше, на протяжении 1 км, нас снова ждал лес с малым показателем проходимости (Ф.11), но после этого идти стало легче. В 13:35 мы дошли до р. Усы и, переправившись через неё по бревну (Ф.12), сделали перерыв в сосновом редколесье.



Ф.9 Россыпь сливного песчаника



Ф.10 Величественные сосны



Ф.11 Преодолеваем препятствия



Ф.12 Наша первая переправа через р. Усу

Пройдя ещё 826 м вдоль реки, устроили обеденный привал (14:30). Хронометристу доверили кипятить воду для чая, а остальная команда совершила радиальный выход за водой в с. Смолькино (1,5 км). Небольшой дождик, появившийся ниоткуда, не испортил нам настроения. В дальнейший путь выдвинулись в 16:20, ещё раз переправившись через реку через 873 м и оставив поблизости рюкзаки, радиально вышли к пещере «Черепашка» (Ф.13) и к памятнику природы «Малоусинские нагорные сосняки и дубравы (Каменный лес)» (Ф.14). По пути встретилось ещё несколько красивых мест с россыпями больших валунов. Обрато к рюкзакам вернулись только в 18:15.



Ф.13 «Черепашка»



Ф.14 Николай на «Обзорной площадке»

До каменного объекта «Лабиринт», находящегося в памятнике природы «Рачейские скалы», мы дошли через 2 км (19:00). Нагромождения валунов сливного песчаника выше человеческого роста, поросшие редкими папоротниками и мхами, конечно же, впечатлили нас. (Ф.15-18)



Ф.15 Плиты «Рачейского лабиринта»



Ф.16 Камень с отверстиями



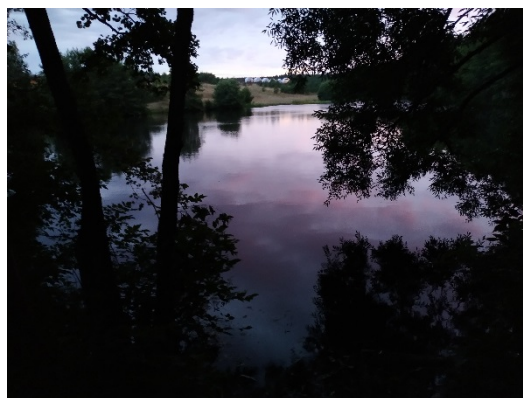
Ф.17 Папоротник Многоножка обыкновенная



Ф.18 Моховой ковёр

Но подходило время искать место для ночлега, и мы дошли до с. Смолькино, двигаясь сначала по грунтовой лесной дороге, а затем - по асфальтовой. В селе на всякий случай набрали воды, а также встретили самый необычный закат за весь поход: одновременно с ним на небе красовалась радуга, причём двойная. (Ф.19)

Обогнув озеро Чайное (Ф.20), углубились по грунтовой дороге в смешанный лес. Спустя некоторое время группа дошла до района урочища «Семиключье». Вперед без рюкзаков выдвинулась разведка в лице Ивана Николаевича и Николая и обнаружила один из родников за рекой Паяунь. Далее вся группа перебралась по бревну через названную реку. Встали на ночлег в 1,33 км от села у найденного родника (21:50).



Ф.19 Закатная радуга над с. Смолькино Ф.20 Чайное озеро

	Участок маршрута	Расстояние (км)	Чистое ходовое время (часы, минуты)
1	м.н. – река Уса	4,45	4:40
2	река Уса – объект «Лабиринт»	5,26	3:00
3	объект «Лабиринт» – урочище «Семиключье»	5,23	2:10
	Итого за день	14,93	9:50

5 августа. День 4. Под навесами соснового бора

Участок маршрута: м.н. – высота 230,5 – с. Еремкино – ЛЭП – высота 185,8

Подъём – 6:00, выход – 7:15. Солнечно, + 29°C.

Мы взяли приготовленную в лагере еду с собой и позавтракали (Ф.21) у Чайного озера (7:40 – 8:45). Далее мы прошли 1,2 км и, сбросив рюкзаки, радиально отправились на высоту 230,5 м, также известную как скала Ладья (Ф.22). Дорога углубилась в сосновый лес и круто свернула на запад. Высота порадовала нас необычными формами камней и красивым видом на бескрайнюю зелёную тайгу (9:35 – 10:05).



Ф.21 Живописное место завтрака



Ф.22 Высота 230,5 м

После возвращения к рюкзакам продолжили путь, лежавший на север, к с. Еремкино. Данной точки нашего маршрута достигли примерно через 5 км, по дороге встретив два озера, поросших камышами и рогозами (Ф.23). В самом селе, казалось, жизнь замерла: пока пополняли запасы воды, нам не встретилось людей (хотя коровы - были). Дорога из Еремкино шла в западном направлении, и вдоль неё тянулась ЛЭП. За селом начались золотые подсолнечные поля (Ф.24), которые в сочетании с яркой голубизной безоблачного неба создавали прекрасный пейзаж. Таким образом, мы прошли 4,5 км, сделав пару привалов, а после свернули на юг, в редколесье. Данный путь был выбран для того, чтобы избежать опасной болотистой местности.



Ф.23 Местные озёра



Ф.24 Дорогой вдоль подсолнечных полей

К высоте 185,8 м, которая являлась также и ориентиром на место нашей ночёвки, мы пришли рано, в 17:15, и сделали привал (17:15-17:25). Вскоре после него (17:40) была найдена хорошая поляна для лагеря в сосновом бору.

	Участок маршрута	Расстояние (км)	Чистое ходовое время (часы, минуты)
1	м.н. – высота 230,5	3,79	1:15
2	высота 230,5 – с. Еремкино	6,68	2:10
3	с. Еремкино – ЛЭП – высота 185,8	15,1	3:55
	Итого за день	25,57	7:20

6 августа. День 5. От высоты к высоте.

Участок маршрута: м.н. - высота 225,3 – высота 228,5 – пос. Дружба

Подъём – 4:00, выход – 6:00. Ясно, + 30°C.

Утром, выйдя с места ночёвки (Ф.25) и обогнув болото Моховое, мы направились на восток, к высоте 225,3, служившей нам ориентиром на дальнейший путь. Поначалу местность, по которой двигались, была степной, потом она превратилась в редколесье, а затем и вовсе в лес. Таким образом, наша группа прошла почти 8 км в северо-восточном направлении, прежде чем наша тропа пересеклась с дорогой в с. Смолькино. Возле этого места, в лесополосе, был сделан привал (8:10 – 8:20); затем женская часть нашей команды осталась, а мужская – радиально отправилась в Смолькино (2 км) за водой, запасы которой после ночёвки подходили к концу.



Ф.25 Утро в сосновом лесу



Ф.26 Мы находимся на одной из просек

После возвращения всех участников команды и 10-минутного привала мы выдвинулись на юго-запад по асфальтовой дороге из с. Смолькино. Этим путём шли 2 км, пока не свернули влево, достигнув высоты 225,3 м. Дорога, на которой мы теперь оказались, была грунтовой, и вдоль неё росли деревья, в тени которых можно было укрыться, поэтому большинство из нас предпочло её той, по которой шли до этого.

Высота 228,5 м ознаменовала наш поворот на широкую просеку, которой, судя по поваленным деревьям и следам колёс, довольно часто пользовались. Просека шла точно на юг, через 1,15 км свернули восточнее и вскоре остановились на привал (12:20). Пока мы с Дианой охраняли вещи, остальные участники команды сходили за водой на реку Рачейка, находящуюся за 1,5 км от данного места. После их прихода было устроено чаепитие.



Ф.27 Следы невиданных рачейских зверей Ф.28 Повсюду буйствует растительность

В 15:00 выдвинулись дальше на восток к пос. Дружба. По тропе, окружённой смешанным лесом, шли около 5 км, пока не достигли намеченной точки. В посёлке пополнили запасы питьевой воды, а затем, обогнув его, оказались на асфальтовой дороге. А ещё через 580 м повернули на грунтовую и дошли до неё до леса, где и отыскивали подходящую поляну для лагеря (18:20).

	Участок маршрута	Расстояние (км)	Чистое ходовое время (часы, минуты)
1	м.н. – высота 225,3	10,5	2:40
2	высота 225,3 – высота 228,5	1,8	00:45
3	высота 228,5 – пос. Дружба	8,54	3:40
	Итого за день	20,84	6:55

7 августа. День 6. Окончание похода.

Участок маршрута: м.н. – пос. Красное Поле – водопад «Девичьи Слезы» – водопад «Мужские Слезы» – пос. Передовой – с. Троицкое.

Подъём – 4:00, выход 6:25. Облачно, + 28°C, днём гроза и ливень.

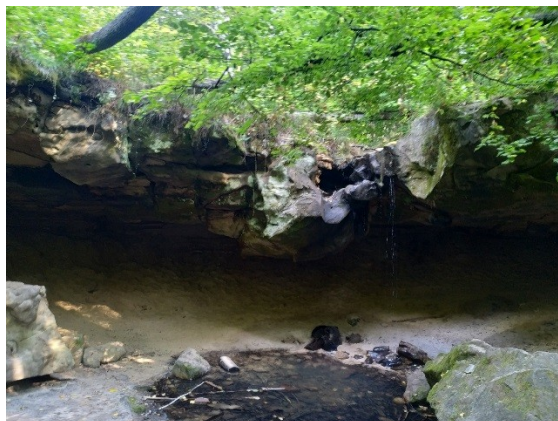
Дорога из пос. Дружба, изгибаясь в юго-восточном направлении, через 4,2 км привела к пос. Красное Поле. До похода считали что он нежилой, но это оказалось не совсем так. По пути было замечено несколько жилых домов, а жительница одного из них любезно подсказала нашей пятерке, в какую сторону идти дальше.

Из Красного Поля дорога круто сворачивала на северо-восток, и после данного поворота ещё 3 км шли по лесу. Наконец, справа от нас, между деревьями, появилась тропинка, и стрелка из палок на земле (Ф.29) ясно указывала на то, что водопад «Девичьи слёзы» уже не за горами (Ф.30). Через 10 м данная цель была достигнута. Побывали в пещере

за водопадом (под этим словом стоит понимать тонкую ленту ручейка, стекающую с козырька грота) и осмотрели местность, которая вследствие повышенной влажности и большого количества яркой зелени была похожа на джунгли.(Ф.31,32)



Ф.29 Достоверный указатель



Ф.30 «Девичьи слёзы»



Ф.31, 32 Всевозможные оттенки зелёного и лианы! Местная экзотика..

Недалеко от «Девичьих слёз» находились и «Мужские». Когда мы дошли до этого объекта (Ф.34), то его название стало нам понятно - вместо низвергающихся потоков воды на каменном выступе красовалась лужица. Зато в гроте под ним были обнаружены грибы.



Ф.33 Пещерный мотылёк в сверкающем наряде Ф.34 Мужская часть команды на
наряде «Мужских слезах»

Итак, проведя среди водопадов почти 2 часа (8:45 - 10:40), мы выдвинулись дальше, к скале «Чёртов палец» (Ф.35). Она находилась примерно в 2 км от нас и порадовала своими необычными особенностями. Так, взобраться на скалу можно было только по перекинутым на неё брёвнам, проявив при этом все акробатические навыки. Но вид на зелёную тайгу, открывающийся с «Чёртова пальца», того стоил (Ф.36). Возле скалы на площадке располагалась так называемая «Поляна колдунов» (Ф.37), где, пройдя по каменной спирали, можно было загадать желание. Через 300 м восточнее отыскивали ещё один объект – «Лабиринт» (Ф.38), который также представлял собой россыпь булыжников. Всего наша команда была в этих местах с 11:30 по 13:05 (вместе с обеденным привалом).



Ф.35 Сидим на «Чёртовом пальце»



Ф.36 Зелёное море тайги..



Ф.37 Гарантирует 100% исполнение желаний

Ф.38 Второй «Лабиринт» в нашем походе

..Через ещё 2 км по дубовому лесу мы оказались в пос. Передовом (13:45), из которого (Ф.39) сразу направились к с. Троицкому. Дорога длиной в 5,14 км была асфальтовой, и солнечный жар при передвижении по ней очень чувствовался. Но при подходе к с. Троицкому небо внезапно покрылось тучами и грянул ливень, освеживший нас после долгого пути (Ф.40). Через час с небольшим добрались до остановки, и он закончился, как и наш поход. В 15:30 нас забрал автобус, и через полчаса мы оказались в Сызрани, откуда разъехались по домам.



Ф.39 Осталось ещё немного!



Ф.40 Дождевая дымка укутала финишную прямую

	Участок маршрута	Расстояние (км)	Чистое ходовое время (часы, минуты)
1	м.н. – пос. Красное Поле	4,2	1:05
2	пос. Красное Поле – водопад «Девичьи Слёзы» – водопад «Мужские Слёзы»	3,1	00:50
3	водопад «Мужские Слёзы» – пос. Передовой	3,09	1:45

4	пос. Передовой – с. Троицкое	5,19	1:05
	Итого за день	15,58	4:45

Потенциальные опасности на маршруте и меры по уменьшению опасности

- Движение по каменным россыпям. Можно поскользнуться на камне.
- Движение по лесу вне троп. В это время можно травмировать лицо, особенно глаза, ветвями деревьев или кустарников. Для обеспечения безопасности, лидеры всегда предупреждали о дистанции между участниками.
- Через реки Уса и Паяунь мужская часть команды перебиралась первой, что-бы найти наиболее удобный путь и помочь женской части команды.
- Несмотря на лето, жарких часов на маршруте было мало. Очень переменчивая погода, в течение дня резко и очень сильно менялось погода. Из-за резких колебаний погоды, приходилось постоянно при себе иметь куртку. В противном случае, было очень легко простудиться. Меры предупреждения: самоконтроль, взаимный контроль, просушивание вещей у костра, достаточный запас тёплых вещей, сменная обувь.
- На значительной части маршрута отсутствовала мобильная связь. Связь ловила в основном вблизи населенных пунктов.
- В Рачейском бору сравнительно немного источников воды и распределены они по нему крайне не равномерно. В окрестностях села Смолькино одновременно находится реки Уса и Паяунь, озеро Чайное и урочище «Семь ключей». На всей остальной огромной территории бора практически единственным источником воды являлись колонки и колодцы в ближайших населённых пунктах. Учитывая данное обстоятельство, группа постоянно носила с собой десять литров общественной воды. Данного количества воды хватало для организации ночёвки вдали от источника воды. На пяти из шести ночёвок мы пользовались исключительно принесенной с собой водой.
- На протяжении всего маршрута всерьёз опасались устроить лесной пожар. С целью его недопущения оборудовали надлежащее кострище. Горящий костёр без присмотра не оставляли, а наоборот за ним непрерывно следили. Перед уходом со стоянки костёр тушили, а оставшиеся кострище засыпали землей.

Перечень наиболее интересных природных объектов на маршруте

- **«Каменная изба»** - псевдокарстовая пещера, расположенная в одном километре юго-западнее села Черёмоховка в верхней части левого склона безымянного оврага у подножья скального выступа высотой 4 м. Имеет два входа - большой - аркообразной формы размерами 1,7х0,9 м, переходящий справа в непроходимую горизонтальную трещину, и малый - размерами 0,5х0,5 м.
Пещера начинается гротом протяжённостью 6 м, шириной 3 м, высотой до 1,8 м. Обращает на себя внимание оригинальный потолок грота. Его поверхность представляет собой сочетание причудливых рельефных форм с округлыми очертаниями. Общая протяжённость пещеры составляет не более 19 м.
- **Объект «Лабиринт»** - Находится в 54-м квартале Рачейского лесничества, неподалеку от села Смолькино, на территории памятника природы «Рачейские скалы». Здесь можно увидеть холм, сложенный огромными плитами из сливного песчаника неогенового возраста, образовавшимися не менее 15-20 миллионов лет назад. Под влиянием выветривания, водных потоков и перепадов температуры плиты постепенно растрескались и превратились в огромные отдельно лежащие глыбы, постепенно съезжающие вниз по склону. На этой сравнительно небольшой площади, со времен последнего ледникового периода сохранились реликтовые скальные папоротники, а также другие редкие растения.
- **Урочище «Семиключье»** - памятник природы, расположенный в 1 км к западу от с. Смолькино. Лесной овраг, по дну которого вытекают 7-8 родников, к концу лета сохраняется около 3-5 ключей. Размеры оврага около 40 м в длину и 20 м в ширину. Место обитания видов растений и животных, занесенных в Красную книгу Самарской области.
- **Водопад «Девичьи Слёзы»** или «Девичьи Слёзы-1 - псевдокарстовая пещера, расположенная в трёх километрах северо-западнее пос. Передовой. Пещера надёжно скрыта в лесном овраге. Маленький ручеёк петляет среди деревьев и устремляется водопадом вниз. Это редкое явление в нашей области. На входе пещеры, под козырьком, находится водобойное озеро диаметром 5 м, куда и попадает вода ручья, текущего по тальвегу оврага. Весной, когда тает снег, здесь ревет бурный поток, а в другое время года расход воды не значительный. Усиливается только после ливневых дождей. Пещера заложена на контакте сливных песчаников и белого мелкозернистого песка. Вход в пещеру располагается под скальным выступом с водопадом высотой 4,1 м в тальвеге оврага. Вход представляет собой обширную арку шириной 20 м, высотой до 3,4 м, глубиной до 8 м. В правой части грота начинается ход шириной до 3 м, высотой до 1,5 м и длиной 18 м. В конце ход сужается до лаза, и заканчивается завалом. В пещере сухо. Общая протяжённость с гротовой частью - 56,4 м.
- **Водопад «Мужские Слёзы»** или «Девичьи Слёзы-2 . Находится в тальвеге оврага на 160 м ниже по течению ручья от пещеры Девичьи слёзы и имеет с ней внешнее сходство. Её вход расположен под скальным выступом (высотой 2,6 м) в виде широкой арки привходового грота шириной 14 м, высотой до 1,5 м и глубиной до 3,5 м. В левой части грота начинается 8-ми метровый ход шириной и высотой до 1,5 м. В конце ход сужается до лаза, и заканчивается завалом. Общая протяжённость пещеры - 24,7 м. В пещере сухо, а на входе находится водобойное озеро 2х5 м. Во время сильных водотоков с козырька стекают водопадом струи воды.

Дополнительные сведения о походе.

Снаряжение групповое

Наименование	Количество	Примечание
Палатка четвёрка	1	Орион 4-2 (производитель фирма - «Снаряжение»)
Топор	1	
Пила цепочка	1	
Костровой тросик	1	
Горелка	1	
Газ	2	2 баллона на 450 грамм
Котелок	3	2 котла костровых (на 4,5 и 6,5 литров), 1 котелок под горелку
Аптечка комплект	1	
Ремнабор	1	
Штурманский набор	1	Карта и компас
Блокнот, ручка	1	
Телефон с функциями фотоаппарата и навигатора	2	
Фотоаппарат	1	
Power Bank	2	Для подзарядки телефонов
Итого: 12,5 кг (по 2,5 кг на каждого участника похода)		

Группа использовала в основном стандартное снаряжение. Для ночёвки использовались 4-местная палатка «Орион 4.2». Пищу преимущественно готовили на кострах. Во время перекусов кипятили чай на горелке. Для заготовки дров для костра использовали топор и пилу. Приготовление пищи производилось в трёх котлах (двух костровых котлах и одном котле под горелку).

В штурманский набор входила карта и компас. Кроме того, два телефона с функциями навигатора. Куда заблаговременно были загружены карты района. Снаряжения оказалось достаточно и отвечало возложенным на него требованиям.

Список личного снаряжения

Наименование	Примечание
Рюкзак	
Накидка на рюкзак	
Трекинговые ботинки или берцы	
Трекинговые палки	
Спальник	
Коврик	
Фонарь налобный с запасом батареек	
Документы, деньги	
Индивидуальная аптечка	бинт стерильный, пластыри, болеутоляющие таблетки, лекарства от «своих болячек»
Спички в герметичной упаковке	
Миска, ложка, кружка, нож	
Туалетные принадлежности	
Нательное белье 2 комплекта, трико и футболка	
Ветровка	
Куртка	
Штаны	
Тёплая куртка	Для бивака
Перчатки	всего 2-3 пары
Носки ходовые	3-4 пары
Носки тёплые на вечер и ночёвку	3 пары
Вторая обувь	Например кеды
Итого: 12,2 кг на каждого участника похода с учетом надетого	

Питание в походе и расчёт веса рюкзака

В основу меню были заложены мясные блюда: (крупы и макаронны с тушёной или рыбными консервами). На ужин один раз в два дня был суп. Обед был заменён сухим перекусом. На завтрак, перекус и ужин предусматривалось сладкое. По вечерам пили чай и один раз какао. По утрам пили чай и кофе. Каждый участник брал на себя хлеб и сухари. Наша раскладка представляла классическую версию раскладки, с которой уже неоднократно проходили пешеходные походы. Завтраки, перекусы и ужины позволяют наесться, и не чувствовать голода до следующего приёма пищи. В раскладке отсутствовали дополнительные вкусные сюрпризы.

Завтрак			Перекус			Ужин		
1 день 02.08.20								
-			Колбаса	80	320	Суп (борщ)	-	2 п
			Сыр	80	80	Лапша (паутинка)	30	150
			Фр.-ор. смесь 1	80	400	Тушенка	-	16
-			Шоколадный бат.	1 шт	5 шт	Чай	-	-
			-			Сухари	-	-
2 день 03.08.20								
Гречка	90	450	Сыр	80	400	Рожки	90	450
Тушенка	-	16	Фр.-ор смесь 1	80	400	Тушенка	-	16
Сухари	-	-	Сухари	-	-	Сухари	-	-
Чай/кофе	-	-	Гематоген	1 шт	5 шт	Чай	-	-
Шоколад	1 шт	5 шт				Печенье	2 шт	10 шт
3 день 04.08.20								
Пшено	90	450	Колбаса	80	320	Суп	-	2п
Тушенка	-	16	Сыр	80	80	Лапша (паутинка)	30	150
Сухари	-	-	Фр.-ор. смесь 1	80	400	Цыплёнок	-	16
Чай/кофе	-	-	Сухари			Сухари	-	-
Шоколад	1 шт	5 шт	Бат. мюсли	1 шт	5 шт	Чай	-	-
						Печенье	2 шт	10 шт
4 день 05.08.20								
Геркулес	90	450	Сыр	80	400	Рожки	90	450
Сгущёнка	-	16	Фр.-ор. смесь 2	80	400	Тушенка	-	16
Сухари	-	-	Сухари	-	-	Сухари	-	-
Чай/кофе	-	-	Бат. мюсли	1 шт	5 шт	Какао со сгущенкой	0,5 п какао и 1 б. сгущ	
Шоколад	1 шт	5 шт				Печенье	2 шт	10 шт
5 день 06.08.20								
Рис	90	450	Колбаса	80	320	Суп (засыпка)	-	2 п
Сайра	-	16	Сыр	80	80	Лапша (паутинка)	30	150
Сухари	-	-	Фр.-ор. Смесь 2	80	400	Сайра	-	16
Чай/кофе	-	-	Сухари	-	-	Сухари	-	-
Шоколад	1 шт	5 шт	Гематоген	1 шт	5 шт	Чай	-	-

						Печенье	2шт	10шт
6 день 07.08.20								
Рис ризотто	90	450	Сыр	80	400	Рожки	90	450
			Фр.-ор. Смесь 2	80	400	Тушенка	-	16
Сухари	-	-	Сухари	-	-	Сухари	-	-
Чай/кофе	-	-	Бат. мюсли	1шт	5шт	Чай	-	-
Шоколад	1шт	5шт				Печенье	2шт	10шт
7 день 08.08.20								
Гречка	90	450	Колбаса	80	320			
Тушенка	-	16	Сыр	80	80			
Сухари	-	-	Фр.-ор. Смесь 2	80	400			
Чай/кофе	-	-	Сухари	-	-			
Шоколад	1шт	5шт	Бат. мюсли	1шт	5шт			

Итого: 28 кг (8 кг на мужчину и 4 кг на женщину)

Расчёт веса рюкзака одного участника похода

Вес личного снаряжения 12,2 кг

Вес группового снаряжения 2,5 кг

Питание 8 и 4 кг

Итоговый вес рюкзака одного участника похода: мужчину - 22,7 кг, женщину - 18,7 кг,

Расчёт категории сложности пешеходного маршрута

по Приволжской возвышенности (Рачейскому бору) августа 2020

№	Показатель маршрута	Согласно «МЕТОДИКЕ» для пешеходных походов 1 к.с.	Предположительно, для похода 1 к.с. по Приволжской возвышенности (Рачейскому бору)
1	Продолжительность маршрута (Е), дней (не менее)	6	6
2	Протяженность маршрута (L), км (не менее)	100	101
3	Баллы за локальные препятствия (ЛП), идущие в зачет (не более)	10	4
4	Максимально допустимое количество баллов за все ЛП, пройденные на маршруте (ЛП макс),	20	–
5	Баллы за протяженные препятствия (ПП), идущие в зачет (не более)	12	3,393
6	Коэффициент труднопроходимости района (К)		0,28 (Европейская Россия)
7	Географический показатель района (Г)		1 (Европейская Россия)
8	Автономность маршрута (А)		1 (для маршрутов 1 и 2 к.с.)
9	Коэффициент перепада высот на маршруте (К)		1,216
10	Общее кол-во баллов, набранных категоризируемым маршрутом (КС)	7-20	8,609

1. Оценка сложности категоризируемого маршрута за счет ЛП:

Переправы – 3 н/к = 4 балла в зачёт.

ИТОГО, баллов за ЛП = 4 балла

2. Оценка маршрута по ПП:

$ППб = K_t \times P_{Пор} \times (L_{мар}/L)$ (1), где

ППб - количество баллов за протяженные препятствия категоризируемого маршрута,

Кт - коэффициент труднопроходимости района, определяемый по Таблице 3 для района, в котором проложен категорируемый маршрут,

ППор - количество баллов за протяженные препятствия маршрута из Таблицы 1 для категории сложности маршрута, определенной в п.1 Методики,

Лмар - длина категорируемого маршрута, включая длину водного участка, если он имеет место,

L - протяженность маршрута из Таблицы 1 для категории сложности маршрута, определенной в п.1 Методики.

$$0,28 \times 12 \times (101/100) = 3,393 \text{ балла.}$$

3. Оценка сложности категорируемого маршрута по Географическому показателю района (Г), по Автономности маршрута (А) и суммарному перепаду высот на маршруте:

$$K=1+\Delta H/V \text{ (2), где}$$

K - коэффициент перепада высот,

ΔH – суммарный перепад высот на активной части маршрута, включая подъемы и спуски, выраженный в километрах,

V=12 км – величина нормирования для перехода к безразмерным единицам.

$$1+2,6/12 = 1,216$$

$$Pб=Г \times K \times A \text{ (3), где}$$

Pб – интегральная оценка категорируемого маршрута за район в баллах,

Г – географический показатель района в баллах,

K – коэффициент перепада высот,

A – коэффициент автономности маршрута.

$$1 \times 1,216 \times 1 = 1,216 \text{ балла}$$

5. Общее количество баллов, набранных категорируемым маршрутом по всем показателям Таблицы 1, определяется по формуле (4) - суммированием баллов, рассчитанных в соответствии с пунктами 2, 3 и 4.

$$6. KСб=ЛПб+ ППб + Pб \text{ (4), где}$$

KСб - общее количество баллов, набранное категорируемым маршрутом

ЛПб и ППб – баллы за локальные и протяженные препятствия, соответственно, но не более идущих в зачет с соответствии с табл.1.

Pб - интегральная оценка категорируемого маршрута за район в баллах.

$$4 + 3,393 + 1,216 = 8,609 \text{ балла.}$$

По всем критериям, определяющим категорию маршрута, пройденный маршрут соответствует I (первой) к.с.

Итоги и выводы

Главный итог похода – успешное и безаварийное прохождение маршрута. За девять ходовых дней было пройдено 101 километр. Основные цели похода выполнены. Пройден интересный маршрут по Рачейскому бору. В рамках одного похода побывали в большинстве интересных мест района.

Участники получили опыт преодоления лесных участков и переправ. Кроме того, участники получили опыт прохождения пешеходного маршрута, организации биваков и приготовления пищи. Поход проходил в неблагоприятных погодных условиях. Данный поход из-за обилия дождей и пасмурного неба, можно назвать переиначив строчку из известной песни «Три танкиста» Ласкина Бориса. С «На границе тучи ходят хмуро» на «Над нами тучи ходят хмуро». Протяжённые участки маршрута потребовали физических и психологических усилий. Особенно не просто было пробираться через основательно заросшие просеки. На отдельных участках скорость группы падала до менее одного километра за пятидесятиминутный переход.

В соответствии с данными раздела «Расчёт категории сложности пешеходного маршрута» предлагаю оценивать маршрут как пешеходный маршрут первой категории сложности.

Использовалась тактика ранних подъёмов. Подъём по самарскому времени был в 4 или 5 часов утра. Время выхода на маршрут укладывалось в вилку от 6.00 до 7.15 утра. Тактика ранних подъёмов оказалась успешной, так как во все дни кроме одного преодолевали запланированный участок маршрута. Только одна ночёвка состоялась в незапланированном месте. Однако, уже на следующий день ситуация была выправлена. Прошли как запланированный участок, так и не пройденный в предыдущий день участок маршрута.

В непосредственной близости от маршрута есть иные не посещенные нашей группой интересные места. Поэтому по данному району можно организовать новый пешеходный поход первой категории сложности.