

ОТЧЕТ

о горном туристском походе первой категории сложности
по Западному Кавказу (Теберда, Архыз),
совершенном группой туристов турклуба «Бумеранг» (г. Ульяновск)
в период с 28 апреля по 7 мая 2019 года

Маршрутная книжка № 9-19Г
Руководитель группы: Курепин А.В.

телефон: 89176231535
e-mail: kurepin1985@mail.ru

Маршрутно-квалификационная комиссия РОО «Ульяновская Федерация
спортивного туризма» рассмотрела отчет и считает, что маршрут соответ-
ствует _____ категории сложности и может быть зачтен

Судья маршрутной квалификации _____ (_____)

Штамп МКК

Содержание

Список сокращений.....	3
1. Справочные сведения о походе.....	4
1.1. Паспорт похода.....	4
1.2. Нитка маршрута.....	4
1.3. Локальные препятствия.....	5
1.4. Список группы.....	5
2. Общие сведения о районе похода.....	6
2.1. Идея похода.....	6
2.2. Общегеографическая и туристская характеристика района похода.....	6
2.3. Особые зоны, ПСС района.....	7
2.4. Транспорт.....	8
3. Планирование маршрута.....	9
3.1. Варианты маршрута.....	9
3.2. Запланированный и пройденный график маршрута.....	13
4. Обобщенная техническая характеристика похода.....	14
4.1. Развернутый график движения.....	14
4.2. Высотный график.....	15
5. Техническое описание маршрута.....	16
5.1. 28.04. Из аула Верхняя Теберда вверх по долине реки Гидам.....	16
5.2. 29.04. Долина реки Гидам. Перевал Ачхиштара (1А, 2757).....	18
5.3. 30.04. Попытка траверса восточного склона хребта Гидамкая. Перевал Лысый (1А, 2665).....	22
5.4. 01.05. Перевал Муху (1А, 2747). Спуск в долину реки Марка.....	26
5.5. 02.05. Вверх по долине Марки под перевал Арючат. Отсидка.....	30
5.6. 03.05. Отказ от маршрута 2 к. с. Выход через перевал Гурпун (н/к, 2487) в долину Аксаута.....	32
5.7. 04.05. Перевал Кызылауш (1А, 2875).....	38
5.8. 05.05. Спуск в долину Марухи. Полудневка.....	43
5.9. 06.05. Траверс хребта Морг-Сырты: [пер. Карабек (2330) + вост. склон г. Пастухова (2404) + пер. САО (2255)] = 1А.....	45
5.10. 07.05. Экскурсия к САО. Спуск к поселку Нижний Архыз.....	51
6. Дополнительные сведения о походе.....	53
6.1. Замечания по снаряжению.....	53
6.2. Медицина в походе.....	53
6.3. Питание в походе.....	53
6.4. Расчет веса рюкзака.....	53
6.5. Смета похода (на 1 чел.).....	53
7. Итоги, выводы, рекомендации.....	54
7.1. Общие итоги.....	54
7.2. Замечания по прохождению маршрута.....	54
7.3. Рекомендации.....	55
Список литературы.....	57

Список сокращений

т/к – туристский клуб

р. – река

д. р. – долина реки

руч. – ручей

с. – село

пер. – перевал

г. – гора

вер. – вершина

м. н. – место ночевки

к. с. – категория сложности

к. т. – категория трудности

ЧХВ – чистое ходовое время

При обозначении характеристики склонов:

тр – травянистый

ск – скальный

сн – снежный

ос – осыпной

1. Справочные сведения о походе.

1.1. Паспорт похода.

Проводящая организация	т/к Ульяновского государственного технического университета «Бумеранг» (г. Ульяновск, ул. Северный Венец, д. 32, корп. 3, https://vk.com/bumerang73)
Район похода	Западный Кавказ (Теберда, Архыз)
Вид туризма	горный
Категория сложности маршрута	первая
Протяженность активной части похода, км	общая – 121,4; в зачет – 116,5
Сроки активной части похода	28.04.2019-07.05.2019 (10 ходовых дней)

Маршрутная книжка № 9-19Г.

Поход рассмотрен маршрутно-квалификационной комиссией РОО «Ульяновская Федерация спортивного туризма».

Шифр: 173-00-334320000.

1.2. Нитка маршрута.

Заявленная (заявлялся маршрут 2 к. с.): аул Верхняя Теберда - д.р. Гидам - [пер. Ачхиштара (2800) + пер. Лысый (2610)] = н/к-1А - д.р. Муху - пер. Муху (1А, 2764) - д.р. Мал. Марка - д.р. Марка - пер. Бадук (1Б, 3004) - [пер. Бадук-Хутый (3150) + пер. Хутый Верхний (3200)] = 1Б - д.р. Кичи-Теберда - г. Бол. Марка (1Б, 3758, радиально) - д.р. Аксаут - пер. Северокаракайский (1Б, 3100) - ледн. Марухский - д.р. Маруха - траверс хр. Морг-Сырты*: [пер. Озерный (2500) + пер. Карабек (2400) + пер. Карабет (2300) + г. Пастухова (2733) + пер. САО (2210)] = н/к - САО (пос. Нижний Архыз).

Фактическая (фактически пройден маршрут 1 к. с.): аул Верхняя Теберда - д.р. Гидам - пер. Ачхиштара (1А, 2757) - д.р. Теберда - пер. Лысый (1А, 2665) - д.р. Муху - пер. Муху (1А, 2747) - д.р. Мал. Марка - д.р.Марка - пер. Гурпун (н/к, 2487) - д.р. Аксаут - пер. Кызылауш (1А, 2875) - д.р. Маруха - траверс хр. Морг-Сырты: [пер. Карабек (2330) + вост. склон г. Пастухова (2404) + пер. САО (2255)] = 1А - САО - балка Гороховая - пос. Нижний Архыз.

* В маршрутной книжке неверно было указано название хребта «Ужум». Правильное название этого участка хребта – Морг-Сырты.

1.3. Локальные препятствия.

Вид препятствия	Наименование препятствия	Категория трудности	Характеристика препятствия
Перевал	Ачхиштара	1А	сн.-тр.-ос., 2757 м
Перевал	Лысый	1А	сн.-тр.-ос., 2665 м
Перевал	Муху	1А	сн.-тр.-ос., 2747 м
Перевал	Кызылауш	1А	сн.-ос., 2875 м
Траверс	хр. Морг-Сырты: пер. Карабек + вост. склон г. Пастухова + пер. САО	1А	сн.-тр.-ос., 2404 м
Перевал	Гурпун	н/к	сн.-тр., 2487 м

1.4. Список группы.

№	ФИО	Год рожд.	Туристский опыт	Обязанности в группе
1	Курепин Алексей Владимирович	1985	4ГУ – 2017 Ц. Тянь-Шань 4 с эл. 3А ГУ – 2018 Алтай 1ГР – 2018 З. Кавказ (межсез.)	Руководитель
2	Аминов Максим Хамзаевич	1985	2ГУ - 2013 Кавказ н/кГУ - 2017 Кавказ (1А, 1Б) н/к ГР - 2018 Иран (2А, 5671)	Завхоз, фотограф
3	Белов Антон Александрович	1992	1ГУ – 2018 З. Кавказ (межсез.)	Реммастер
4	Васильева Мария Сергеевна	1995	2ГУ – 2017 Ц. Тянь-Шань 1ГУ – 2018 З. Кавказ (межсез.)	Фотограф
5	Горбунова Виктория Александровна	1990	2ГУ - 2017 Ц. Тянь-Шань 2ПУ – 2018 Армения (межсез., 3597)	Медик
6	Панова Наталья Александровна	1987	2ПУ – 2017 З. Кавказ (межсез., 1Б) 1ГУ – 2018 З. Кавказ (межсез.)	Летописец
7	Романов Сергей Станиславович	1990	2ГР – 2012 Ц. Кавказ 2ГУ – 2014 Ц. Кавказ 3ГУ – 2016 Алтай	Снаряженец

2. Общие сведения о походе.

2.1. Идея похода.

Основной идеей и целью похода являлось повышение туристской квалификации участников и руководителя похода. Вторая цель – спортивно-туристское знакомство с новым для всех участников похода районом Кавказа. Наконец, в-третьих, при прохождении маршрута отрабатывалось взаимодействие с другой группой нашего турклуба, идущей параллельно более простой маршрут.

2.2. *Общегеографическая и туристская характеристика района похода.*

Маршрут пролегал от долины реки Теберда до долины реки Бол. Зеленчук. На своем пути он пересекал три хребта – Тебердинский, Мыстыбаши и Морг-Сырты – и долины двух крупных рек – Аксаут и Маруха.

Тебердинский хребет – широкий и длинный северный отрог Главного Кавказского хребта (ГКХ), разделяющий долины рек Теберда и Аксаут. Хребет состоит из множества небольших и разнонаправленных хребтов, имеющих собственные названия (Орта-Гидам, Гидамкая, Бадукский, Кти-Теберда и др.). Со склонов хребтов стекают многочисленные ручьи и реки, в том числе достаточно крупные. В частности, маршрут проходил по долинам рек Муху (крупный левый приток Теберды) и Марка (Бол. Марка, Уллу-Марка – правый приток Аксаута). Хребты и реки весьма прихотливо изогнуты и разнонаправлены (например, Муху течет в широтном направлении, а Марка – в меридиональном). В результате образуется своеобразный горный лабиринт, изобилующий перевалами 1А-1Б к. т.

Высшая точка хребта – гора Бол. Марка (3758 м). На ее же склонах (северном и южном) находятся крупнейшие ледники хребта.

Хребет Мыстыбаши разделяет долины рек Аксаут и Маруха. Со стороны Тебердинского хребта смотрится длинной скальной стеной с многочисленными седловинами перевалов. Большинство перевалов не имеют категории трудности, однако высота их значительна (около 3000 м), поэтому в межсезонье они засыпаны большим количеством снега, и сложность и опасность их прохождения значительно возрастает.

Ближе к месту соединения хребта с ГКХ находится значительная по высоте и очень красивая гора Каракая (3893 м). Окружающие ее перевалы значительно сложнее – не ниже 1Б к. т.

Хребет Морг-Сырты – небольшой хребет, разделяющий долины рек Маруха и Бол. Зеленчук. Данный хребет является своеобразной перемычкой между хребтом Ужум на юге (северный отрог ГКХ, разделяет долины рек Маруха и Кызгыч) и короткими северными отрогами – хребтами Ужум Первый и Ужум Второй. В целом невысокий хребет (высшая точка – гора Морг-Сырты, 3141 м), не содержащий сложных перевалов. Однако для него справедливо то же замечание относительно условий межсезонья. С хребта открываются красивые виды как на восток, так и на запад (на район Архыза). В се-

верной части хребта находится отличная обзорная точка – гора Пастухова (2733 м). Еще севернее расположены здания специальной астрофизической обсерватории РАН (САО).

В месте примыкания хребтов к ГКХ имеются ледники, в том числе весьма значительные Аксаутский и Джаловчат (питают Аксаут) и Марухский (исток реки Марухи).

Долина **реки Теберды** – это путь к популярным горнолыжным курортам и альплагерям Домбая. По долине идет хорошая асфальтовая дорога, имеется развитая инфраструктура, стабильная сотовая связь.

Аксаут и **Маруха** в верховьях обжиты гораздо хуже. Однако в их долинах (как и в долинах их многочисленных притоков) находится большое количество кошей, к которым идут хорошие грунтовые дороги (по долинам основных рек) или конные тропы. Сами коши в начале мая в большинстве своем необитаемы. Людей и стадо мы встретили только в долине Аксаута. Населенных пунктов в верховьях этих рек также нет. Аксаут – сплавная река, но туристы-водники начинают сплав ниже аула Красный Карачай (на картах отмечен как «нежил.»). В тех местах, где проходил маршрут, людей гораздо меньше. Связи нет.

В районе САО уже появляется сотовая связь, от самой САО к пос. Нижний Архыз (долина реки Бол. Зеленчук) идет хорошая асфальтовая дорога, выводящая на трассу Р-265 «Черкесск-Архыз».

Большое количество перевалов 1А-1Б к. т. позволяет планировать интересные и разнообразные походы вплоть до 2 к. с. Возможно также проведение походов 3 к. с., но перевалов требуемой к. т. (2А) не так много. Зато есть много вершин, восхождения на которые также имеет смысл включать в планируемые походы (многие маршруты восхождений классифицированы и описаны альпинистами в соответствующих справочниках). Район располагает к совершению траверсов хребтов, достаточно протяженных и видовых. Также, несмотря на очень хорошую и давнюю туристскую освоенность района, в Тебердинском хребте (в северной его части) есть много потенциальных и до сих пор никем не пройденных перевалов.

2.3. Особые зоны, ПСС района.

Планирование маршрутов в районе существенно осложняет наличие Тебердинского заповедника. Заповедник начинается на восточных склонах Тебердинского хребта, с севера ограничен рекой Муху. Несмотря на то, что левый берег реки уже не находится на его территории, нам пришлось заплатить встретившемуся нам егерю за посещение заповедника, который мы не посещали (в противном случае егерь грозился серьезно испортить нам прохождение маршрута вызовом полиции и прочими карами небесными).

Западные склоны хребта Ужум (вся долина реки Кызгыч) и северный цирк горы Морг-Сырты тоже находятся на территории заповедника – его архызского участка. Поэтому выход на перевалы указанных хребтов также может быть сопряжен с риском неприятного общения с егерями. При этом

внятного описания разрешенных маршрутов, порядка и стоимости посещения заповедника ни через сайт, ни по электронной почте, ни даже у егерей добиться почти невозможно.

Также часть первоначального запланированного маршрута находится в пограничной зоне (г. Бол. Марка, долина реки Кти-Теберда, часть долин Аксаута и Марухи). Для пребывания в ней гражданам РФ необходимо иметь при себе паспорт, на граждан иностранных государств должен быть оформлен пропуск (оформляется бесплатно, но очень долго). Перевал Северокаракайский и ледник Марухский находятся в пятикилометровой зоне вдоль государственной границы РФ. Для нахождения в ней необходимо заранее заказывать пропуск. Нами был заказан коллективный пропуск через сайт gosuslugi.ru. Услуга оказывается бесплатно, при подаче заявления имеет смысл указать почтовый адрес, на который нужно выслать пропуск. В нашем случае с момента подачи заявления до получения готового пропуска на почте прошло всего восемь дней.

Регистрация в МЧС выполнялась на сайте ГУ МЧС России по Карачаево-Черкесской республике (<http://09.mchs.gov.ru/>) путем заполнения специальной формы. В течение одного рабочего дня после заполнения формы перезванивает сотрудник МЧС, который уточняет некоторые детали и подтверждает факт регистрации. У него же имеет смысл уточнить номера телефонов, по которым следует звонить в начале и после завершения похода, поскольку эти номера часто меняются.

2.4. Транспорт.

Вся группа собралась на вокзале в Невинномысске. Основная часть – из Ульяновска – ехала поездом №368 (№367*) «Киров – Кисловодск», который прибывает в Невинномысск в 9:13 по местному времени. Остальные участники уже были здесь и ждали ульяновцев.

Уже третий год туристы нашего клуба для забросок по Карачаево-Черкессии пользуются услугами водителя из Невинномысска:

+79283186040 – Игорь Васильевич

При заказе трансфера от Нижнего Архыза следует учитывать, что за подъем к САО и спуск группы оттуда водители могут попросить дополнительную плату (17-километровый серпантин – тяжелое испытание для машин). В нашем случае мы спустились сами – доплачивать не пришлось.

3. Планирование маршрута.

3.1. Варианты маршрута.

За основу разрабатываемой нитки был взят маршрут «Из Теберды в Архыз» [2]. Определяющими препятствиями данного маршрута являются перевалы Арючат (1Б весной) и Северокаракайский (1Б). Основным вариантом нашего маршрута предполагал усиление данного маршрута – замену прохождения одного перевала Арючат прохождением трех перевалов к. т. 1А-1Б, а также попыткой восхождения на г. Бол. Марка (альпинистская 1Б). Кроме того, по сравнению с классическим маршрутом в нашу нитку был заложен более длинный и плавный старт с прохождением связки перевалов Ачхиштара и Лысый (ориентировочная оценка сложности связки на этапе планирования похода – н/к-1А).

В случае невозможности по какой-либо причине продолжить движение через перевал Бадук (1Б весной) запасной вариант предусматривал отход на классическую нитку – перевал Арючат (с возможным прохождением его в связке с перевалом Отрог (1Б)). При этом радиальное восхождение на г. Бол. Марка также оставалось возможным.

Наконец, был предусмотрен также вариант выхода по более короткому и простому пути – через перевал Кызылауш (1А весной). Данный вариант рассматривался как крайний, поскольку означал с большой долей вероятности понижение к. с. всего маршрута.

В целом разработанная нитка логически делится на три части. Первая – акклиматизационная. Вторая – основная, самая насыщенная, содержащая основные ОП всего маршрута. Успешное прохождение этой части гарантировало выполнение требований по ОП, предъявляемых к маршрутам 2 к. с. Третья – выходная часть, содержащая одно ОП (пер. Северокаракайский), которое при необходимости могло быть заменено на пер. Кызылауш – в случае успешного прохождения второй части это не вело к понижению к. с. маршрута.

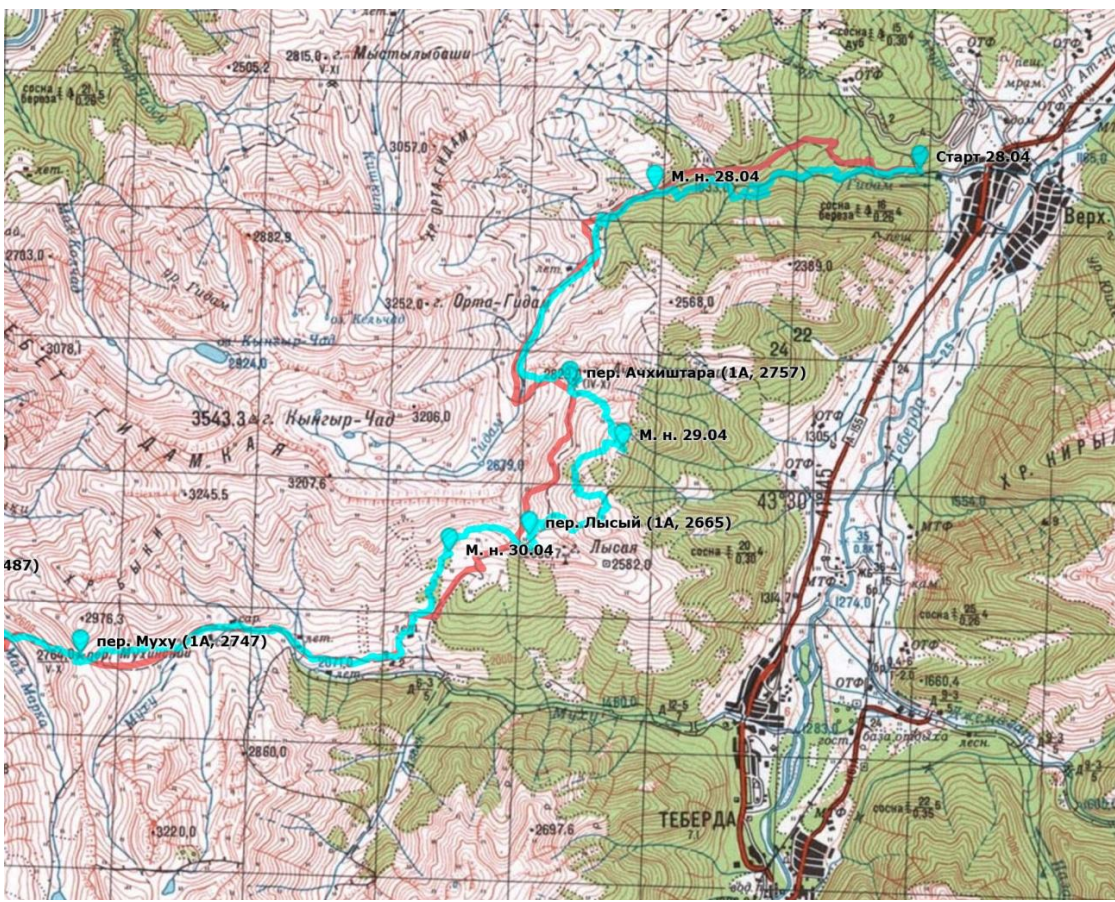
Однако действительность внесла существенные коррективы в наши планы. Во-первых, акклиматизационная часть показала, что снеговая обстановка в мае 2019 года в горах Теберды и Архыза сложилась очень напряженная. Уже на данном этапе группа столкнулась с преодолением значительных по трудности локальных препятствий и на сутки отстала от графика. Во-вторых, мы были вынуждены полностью отказаться от всей второй части ввиду еще более сложной снеговой обстановки и чрезвычайной лавинной опасности на высотах свыше 3000 метров (где и находились все ОП основной части маршрута). В результате пришлось уходить на крайний запасной вариант, понижая к. с. маршрута до 1 к. с.

Ниже приводится обзорная карта, на которую нанесены основной, запасные варианты и фактически пройденный маршрут. Также детально описаны запасные, аварийные варианты, дано сравнение фактического графика движения с запланированным.

Основной вариант

Запасные варианты

Пройденный маршрут





Запасные варианты:

1) вместо перевала Хутый Верхний (1Б) – перевал Хутый (1Б весной); вариант не использовался;

2) вместо перевалов Бадук (1Б весной), Бадук-Хутый (1А), Хутый Верхний (1Б) – связка перевалов Отрог (1Б) + Арючат (1Б весной) или сразу перевал Арючат; вариант не использовался;

3) вместо перевала Северокаракайский (1Б) – перевал Кызылауш (1А весной); вариант использовался;

4) в случае необходимости (отставание от графика, неблагоприятные погодные условия) – отказ от восхождения на г. Бол. Марка, отказ от траверса г. Пастухова через вершину (траверс склона); вариант использовался, кроме того, был сокращен сам траверс хребта Морг-Сырты – исключены перевалы Озерный и Карабек (Большой).



Аварийные выходы:

- 1) из долин рек Гидам, Муху – в аул Верх. Теберда или г. Теберда;
- 2) из долин рек Мал. Марка, Марка, Кичи-Теберда, Аксаут – в аул Красный Карачай и далее – по дороге вдоль р. Аксаут;
- 3) из долин рек Бадук, Хутый – на трассу Теберда-Домбай и далее – до ближайшего населенного пункта, турбазы, кордона заповедника или погран-заставы;
- 4) из долины реки Маруха, с хребта Морг-Сырты – к перевалу САО и далее – к САО.

3.2. Запланированный и пройденный график маршрута:

Дата	День пути	Планируемый график похода	Пройденный график похода
28.04	1	Аул Верх. Теберда – д.р. Гидам	Аул Верх. Теберда – д.р. Гидам
29.04	2	М.н. – д.р. Гидам – [пер. Ачхиштира (2800) + пер. Лысый (2610)] = н/к-1А – д.р. Муху	М.н. – д.р. Гидам – пер. Ачхиштира (1А, 2757) – д.р. Теберда
30.04	3	М.н. – пер. Муху (1А, 2764) – д.р. Мал. Марка – д.р. Марка	М.н. – пер. Лысый (1А, 2665) – д.р. Муху
01.05	4	М.н. – оз. 2789. Тренировка на ледн. Бол. Марка	М.н. – пер. Муху (1А, 2747) – д.р. Мал. Марка – д.р. Марка
02.05	5	М.н. – пер. Бадук (1Б, 3004) – д.р. Бадук – [пер. Бадук-Хутый (3150) + ледн. Хутый Сев.	М.н. – д.р. Марка (под пер. Арючат)
03.05	6	М.н. + пер. Хутый Верхний (3200)] = 1Б – оз. 3027 – д.р. Кичи-Теберда	М.н. – д.р. Марка – пер. Гурпун (н/к, 2487) – д.р. Аксаут
04.05	7	М.н. – г. Бол. Марка, радиально (1Б, 3758, радиально) – д.р. Кичи-Теберда – д.р. Аксаут	М.н. – д.р. Аксаут – пер. Кызылауш (1А, 2875) – верховья безымянного правого притока р. Маруха
05.05	8	М.н. – д.р. Каракая – пер. Северо-каракайский (1Б, 3100) – ледн. Марухский	М.н. – д.р. Маруха. Полудневка
06.05	9	М.н. – д.р. Маруха – под пер. Озерный	М.н. – д.р. Маруха – траверс хр. Морг-Сырты: [пер. Карабек (2330) + вост. склон г. Пастухова (2404) + пер. САО (2255)] = 1А – САО
07.05	10	М.н. – траверс хр. Морг-Сырты: [пер. Озерный (2500) + пер. Карабек (2400) + пер. Карабет (2300) + г. Пастухова (2733) – хр. Морг-Сырты	М.н. – балка Гороховая – пос. Нижний Архыз
08.05	11	М.н. + пер. САО (2210)] = н/к – САО (пос. Нижний Архыз)	Не использовался
09.05	12	Запасной день	Не использовался

4. Обобщенная техническая характеристика похода.

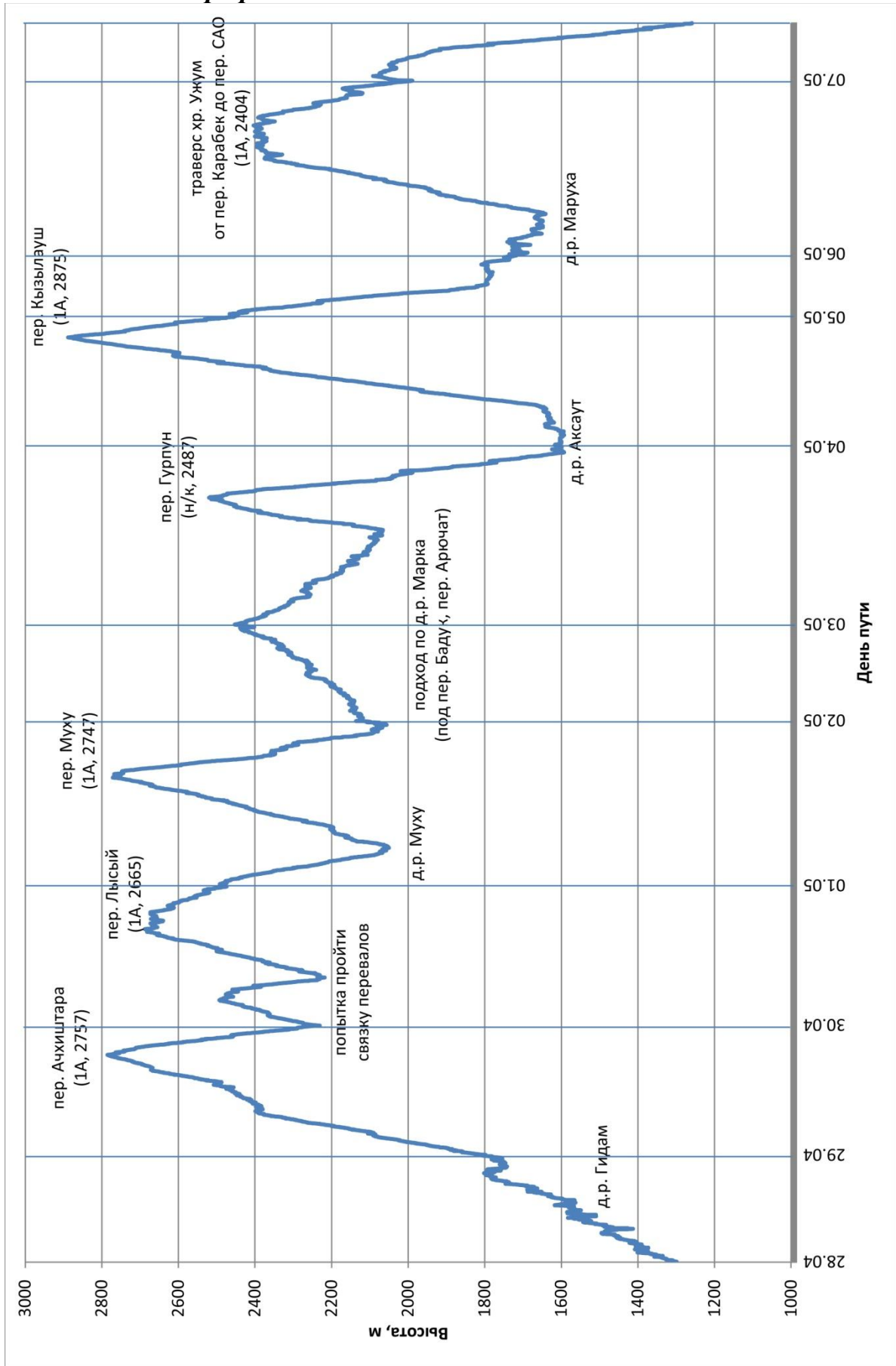
4.1. Развернутый график движения.

№	Дата	Участок маршрута	Км	ЧХВ	Δh , м	Локальные препятствия
1	28.04	Аул Верх. Теберда – д.р. Гидам	6,3	3:45	+504	
2	29.04	М.н. – д.р. Гидам – пер. Ачхиштара (1А, 2757) – д.р. Теберда	7,6	5:38	+979 -554	пер. Ачхиштара (1А)
3	30.04	М.н. – пер. Лысый (1А, 2665) – д.р. Муху	6,7	5:55	+701 -453	пер. Лысый (1А)
4	01.05	М.н. – пер. Муху (1А, 2747) – д.р. Мал. Марка – д.р. Марка	13,1	5:28	+721 -1082	пер. Муху (1А)
5	02.05	М.н. – д.р. Марка (под пер. Арючат)	8,2	2:52	+326	
6	03.05	М.н. – д.р. Марка – пер. Гурпун (н/к, 2487) – д.р. Аксаут	13 (16,6)	6:14	+454 -1305	пер. Гурпун (н/к)
7	04.05	М.н. – д.р. Аксаут – пер. Кызылауш (1А, 2875) – верховья безымянного правого притока р. Маруха	10,6 (11,1)	5:07	+1295 -398	пер. Кызылауш (1А)
8	05.05	М.н. – д.р. Маруха. Полудневка	6,6	2:11	-758	
9	06.05	М.н. – д.р. Маруха – траверс хр. Морг-Сырты: [пер. Карабек (2330) + вост. склон г. Пастухова (2404) + пер. САО (2255)] = 1А – САО	17,9	6:58	+764 -506	траверс: [пер. Карабек + вост. склон г. Пастухова + пер. САО] = 1А
10	07.05	М.н. – балка Гороховая – пос. Нижний Архыз	7,1	2:02	+102 -833	

Расстояния и естественные препятствия, пройденные в линейных радиальных выходах (с возвращением по тому же пути), засчитываются только в одном направлении. В таблице общая протяженность взята в скобки, зачетная указана без них. При расчете итоговой протяженности маршрута используется повышающий коэффициент 1,2. Окончательно получаем:

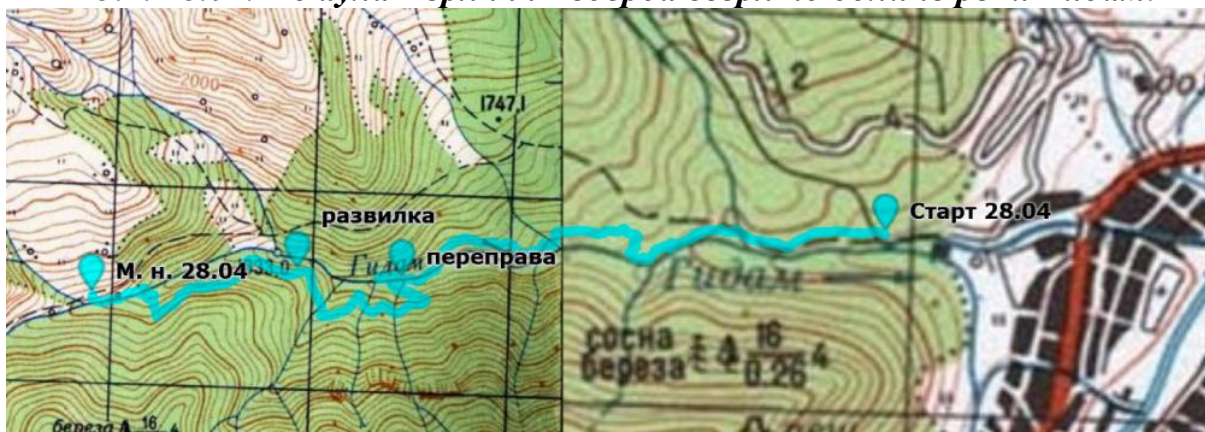
- протяженность маршрута: общая – 101,2 км, в зачет – 97,1 км;
- с коэффициентом 1,2: общая – 121,4 км, в зачет – 116,5 км;
- суммарное ЧХВ: 10 дней – 46:10;
- средняя скорость: 10,1 км/день, 2,2 км/ч.
- суммарный перепад высоты: +5846 м/-5889 м.

4.2. Высотный график.



5. Техническое описание маршрута.

5.1. 28.04. Из аула Верхняя Теберда вверх по долине реки Гидам.



9:13 – поезд прибыл в Невинномысск, вся группа собралась на вокзале. В 9:25 выехали. Дорога заняла примерно 3,5 часа. По пути пообедали в кафе National President (пос. им. Коста Хетагурова, перед Карачаевском) – рекомендуем.

В 13:00 прибыли к месту старта маршрута, в аул Верхняя Теберда. Правильный поворот на улицу Курджиева – сразу перед мостом через Гидам (сначала проскочили его – пришлось возвращаться). По неплохой дороге доехали почти до самой окраины аула, где распрощались с водителем. Отзвонились в МЧС и МКК. Час ушел на сборы. Выдвинулись в 14:10.

Движение сначала по хорошей грунтовой дороге, которая через примерно 800 м уходит вправо вверх. Из отчетов было известно, что она делает большой крюк. Решили сэкономить и пойти вдоль реки – там читалась тропа.

Тропа быстро закончилась – продираться по берегу было невозможно. Перешли реку вброд по камням. По правому берегу шлось лучше, но недолго. Из-за очередного прижима пришлось снова переходить вброд на левый берег (фото 1). Там какое-то время двигались вдоль берега, но затем были вынуждены подняться по склону. Через 50 м подъема обнаружили продолжение дороги. Экономия по расстоянию минимальна, сил и времени потратили больше.

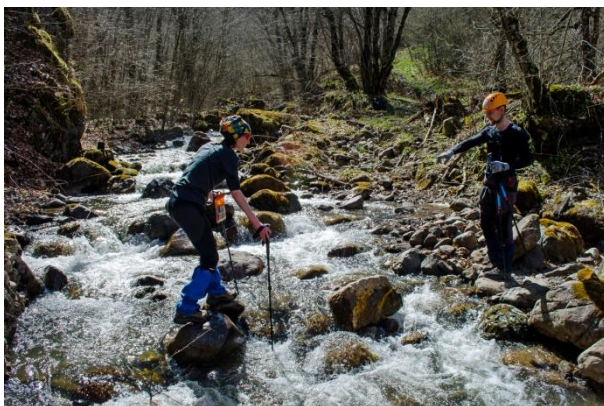


Фото 1. Переправа через Гидам



Фото 2. Вагончик на дороге, за которым развилка

По дороге дошли до брода. Опять же, из отчетов было известно, что за бродом дорога теряется, но не было понятно, стоит ли продолжать движение по ней хотя бы какое-то время. Разведка показала, что по левому берегу через 150 м очередной прижим. Пошли по дороге (автомобильный брод).

По дороге дошли до ручейка, вытекавшего из-под снежника. Пополнили запасы воды. Вскоре дошли уже до полноценного правого притока Гидама с чистой водой. На дороге видели брошенный трактор и какой-то вагончик (фото 2). Вскоре за вагончиком развилка: неявная дорога вниз и более четкие следы траверсом склона. Понадеялись на вторую – и зря. Скоро дорога заполнилась «мордохлястом», а потом и вовсе пропала.

Какое-то время траверсировали склон (средне- и труднопроходимый лес на склоне, крутизна до 30°, под ногами скользкая прошлогодняя листва). Движение медленное, максимально собранное и аккуратное (фото 3).



Фото 3. Траверс склона правого берега Гидама

Вскоре набрали на звериную тропу – по ней стало двигаться проще. Тропа привела нас к водою – очередному правому притоку Гидама, – где и закончилась.

Продолжать движение без тропы очень затруднительно, поэтому по более-менее пологому правому борту ручья спустились к Гидаму в надежде выйти на его левый берег и найти там ровную поляну для ночевки.

В районе устья ручья много мощных завалов из бревен; переправа элементарна. А через 20 м подъема вышли на тропу. Через одну короткую ходку встали лагерем в 18:00 на просторной поляне под раскидистой сосной. Воду брали из Гидама – далековато, но в протекающем рядом ручье вода очень мутная. Еще из минусов – наклон мест под палатки и большое количество старого навоза (очевидно, поляна – это пастбище).

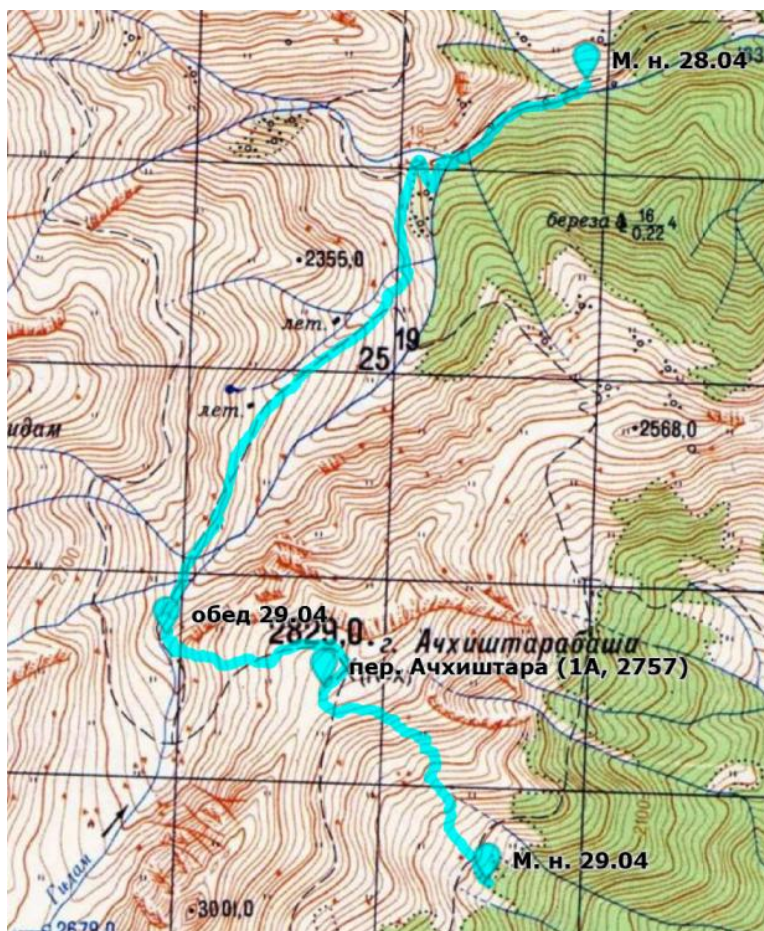
Главная ошибка ходового дня – несвоевременный выход на тропу левого берега (по-видимому, сразу за вагончиком нужно было спускаться к реке). Из-за этого не хватило времени, чтобы дойти до запланированного места ночевки. Отбой в 21:00.

Погода: весь день небольшая облачность, вечером ясно. Тепло, даже жарко.

Итоговая таблица дня:

1	от старта до развилки	4,5	2:24
2	по заросшему склону	1,3	1:03
3	снова по тропе до м. н.	0,5	0:18
	Чистое ходовое время, чч:мм		3:45
	Перепад высот, м		+504
	Расстояние, км		6,3
	Средняя скорость движения, км/ч		1,7

5.2. 29.04. Долина реки Гидам. Перевал Ачхиштара (1А, 2757).



Подъем в 4:30, выход в 6:20. За ходьбу с небольшим дошли до кошей на берегу левого притока. Здесь тропа ненадолго потерялась – пришлось искать ее, выйдя на травянистый гребень, заваленный снегом (глубокий, мокрый, не держит). Продолжение тропы нашли в лесу (фото 4). Дошли до очередного ручья, за которым тропа по снежнику уходит резко вверх. Туда же вели медвежьи следы (но во время подъема видели только зайца).

Снежник тяжелый – проваливаться приходится глубоко. Старались пользоваться травянистыми островками. Вышли на длин-

ный травянистый гребень в левой части долины, по которому шли около получаса. Постепенно гребень стал вливаться в довольно крутой склон, начали сбрасывать высоту (фото 5). Тропа стала нырять в снег и вскоре совсем под ним потерялась. Началась изнурительная тропежка.



Фото 4, 5. Движение по травянистому гребню в направлении г. Ачхиштарабаша

Дошли до скального гребня, спускающегося к р. Гидам от г. Ачхиштарабаша. Перешли реку (по камням), устроили обед (с 10:30 до 12:00). Проглядывается левый край перевального цирка – весь в следах свежих лавин.

После обеда зашли за гребень и увидели, что весь перевальный взлет засыпан глубоким снегом (фото 6). В то же время по гребню – здесь травяни-

сто-осыпному, крутизной до 20° – подниматься было легче. Двигаясь этим путем (фото 7), иногда подходя к границе снега (очень скользко!), поднялись до выполаживания – широкого снежного поля напротив перевального взлета (снег глубокий, совершенно не держит). Взлет также под снегом, справа нависает мощный карниз, слева из-под снега выступают скальные «проплешины». Решаем подниматься по ним: пересекли снежное поле, начали подъем, придерживаясь направления между вершиной Ачхиштарабаша и жандармом. Уже почти перед выходом на гребень увидели скальную полку, слабо присыпанную снегом, по которой вышли на гребень правее (по ходу) жандарма – между ним и седловиной (фото 8).



Фото 6, 7. Подъем по правому борту перевального цирка пер. Ачхиштара

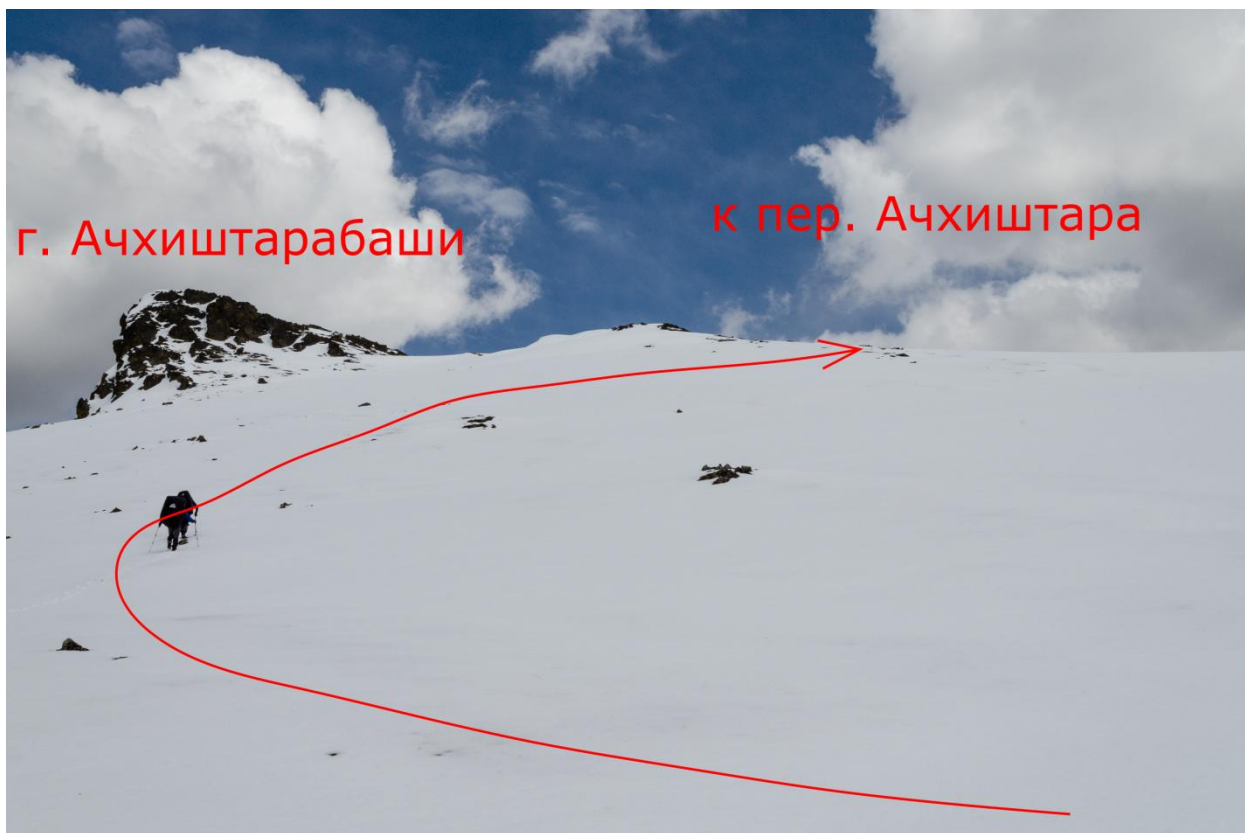


Фото 8. Подъем на гребень и далее – на пер. Ачхиштара

Сфотографировавшись и съев перевальный шоколад, спустились на седловину. Есть тур – в центре седловины. Седловина широкая, вся под сне-

гом (фото 9). С перевала открываются великолепные виды на верховья реки Гидам и вершины Домбая (фото 10, 11). Записки не нашли – оставили свою (впоследствии найденную группой М. Голубева [4]).



Фото 9. Вид на пер. Ачхиштара с гребня г. Ачхиштарабаша



Фото 10. Группа на пер. Ачхиштара – на фоне верховьев р. Гидам и хр. Гидамкая

Вид локального препятствия	перевал
Название	Ачхиштара
Категория трудности	1А
Высота	2757
Координаты (WGS 84)	N43.51392° E41.70325°
Характеристика склонов	сн.-тр.-ос.
Местонахождение	хребет Гидамкая
Ориентация	запад – восток
Что соединяет	р. Гидам (р. Теберда) – истоки безымянного левого притока р. Теберда

Перед спуском тщательно просмотрели путь на перевал Лысый. Тропа, траверсирующая склон от одного перевала до другого, оказалась перерезанной многочисленными заснеженными кулуарами со следами лавин (фото 11). Пришлось отказаться от идеи прохождения связки перевалов – решили спускаться к границе леса и на следующий день искать путь подъема на перевал.

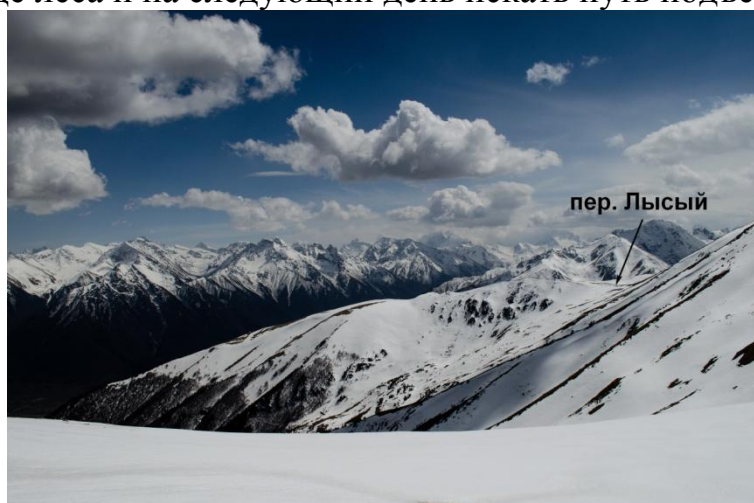


Фото 11. Вид с пер. Ачхиштара на вершины Домбая и пер. Лысый



Фото 12. Спуск с пер. Ачхиштара

Спуск: сначала короткий резкий перегиб снежника (до 35°), затем травянисто-осыпной склон крутизной до 25° (фото 12) – достали ледорубы. Спустились в сосновый лес в 16:00. Вода в виде снега, ровные площадки отсутствуют – одну палатку пришлось ставить на снег. Зато много дров – за ужином устроили костер: просушились, сожгли мусор, пели песни под гитару и общались.

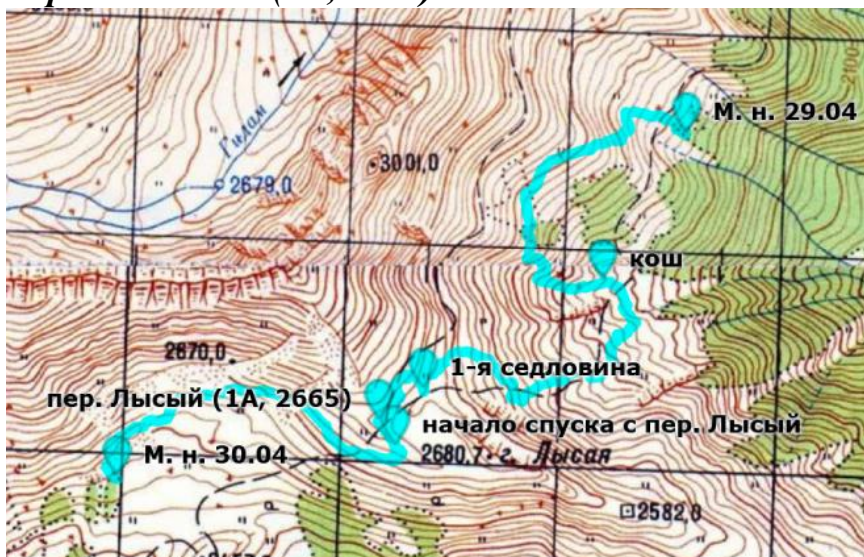
Отбой в 20:00.

Погода: до обеда – ясно, жарко, но с порывами холодного ветра; после обеда стало заволакивать облаками, на перевале – облачно, жарко, небольшой ветер; на спуске пошел небольшой снег, пасмурно; вечером в лагере моросило, опустился туман, тепло.

Итоговая таблица дня:

1	по левому берегу Гидама до г. Ачхиштарабаша	4,4	2:57
2	подъем на перевал (на гребень)	1,4	1:25
3	спуск к месту ночевки	1,8	1:16
	Чистое ходовое время, ч:мм	5:38	
	Перепад высот, м	+979, -554	
	Расстояние, км	7,6	
	Средняя скорость движения, км/ч	1,3	

5.3. 30.04. Попытка траверса восточного склона хребта Гидамкая. Перевал Лысый (1А, 2665).



Подъем в 5:00, выход в 7:20.

Решили попробовать завершить траверс склона от пер. Ачхиштара до пер. Лысый. Поднялись по левому борту ручья, на берегу которого ночевали, до ступени, где берег сливался (сходил на нет) с руслом. Перешли на правый борт и начали подниматься. Подъем тяжелый и опасный: круто, много снежников, скользкой травы с выходами камней. Да и сам борт оказался выше, чем показалось сначала (до выполаживания – порядка 130 м) – нужна тщательная самостраховка (фото 13).

Поднявшись на гребень, оценили возможность продолжить траверс. Склон изобилует ложбинами, над которыми высоко лежит снег. Тем не менее, некоторое время удавалось по средним и крупным осыпям двигаться в нужном направлении, по возможности обходя снежники (фото 14, 15). Проходя очередную осыпную проплешину, обратили внимание, что она образовалась благодаря мощной лавине, сошедшей, видимо, не очень давно.



Фото 13. Правый берег ручья

Поднявшись на гребень, оценили возможность продолжить траверс. Склон изобилует ложбинами, над которыми высоко лежит снег. Тем не менее, некоторое время удавалось по средним и крупным осыпям двигаться в нужном направлении, по возможности обходя снежники (фото 14, 15). Проходя очередную осыпную проплешину, обратили внимание, что она образовалась благодаря мощной лавине, сошедшей, видимо, не очень давно.

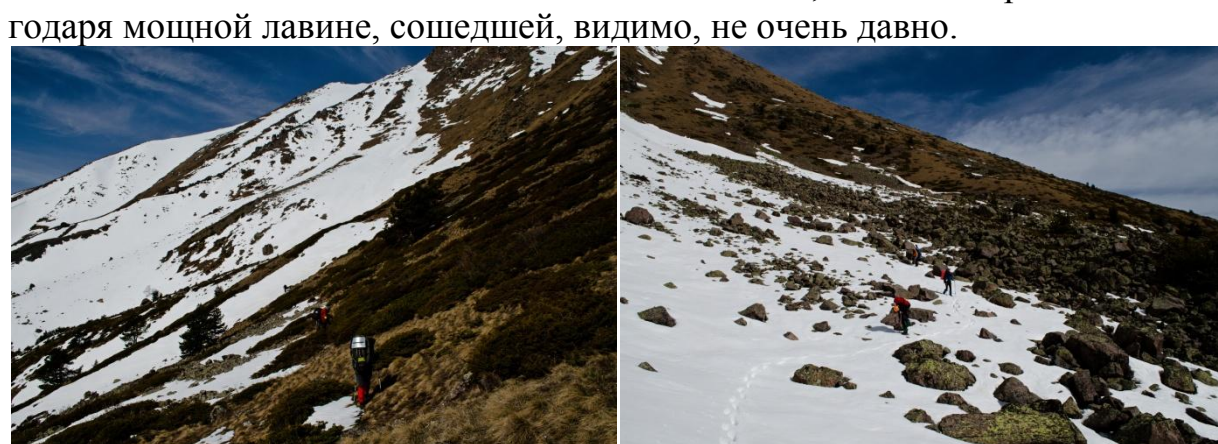


Фото 14, 15. Попытка траверса склона хр. Гидамкая в направлении пер. Лысый

В какой-то момент увидели следы – оказалось, медвежьи. Попробовали пойти по ним, но они ушли на крутой и высокий снежный борт очередной

ложбины. Этот подъем мог вывести нас на гребень, ведущий на перевал, но был оценен нами как чрезвычайно лавиноопасный и трудоемкий.



Фото 16. Спуск к кошу

Гребень внизу заканчивался у коша. За ним просматривался следующий – более пологий, – очевидно, ведущий прямо на перевал. Решили спуститься, обойти преградивший нам дорогу снежный борт и подняться на перевал от коша (фото 16). Кош по прямой находился всего в 775 метрах от места ночевки. Но мы затратили на этот путь около 2 часов ЧХВ. Впрочем, выйти на-

прямик к кошу мы все равно не смогли бы: либо обходить крутые борта многочисленных ложбин снизу (без намека на дорогу или тропу), либо сверху, как поступили мы.

Кош пустой, есть ручей поблизости. Правый борт этого ручья – это и есть путь на перевал. Взобрались на гребень, узкий вначале и расширяющийся по мере подъема. Уже в начале подъема стало понятно, что помешавший нам завершить траверс кулуар можно было обойти сверху по небольшой полке. Однако лавинная опасность при этом не устранялась полностью, а лишь несколько снижалась. Таким образом, прохождение связки пер. Ачхиштара + пер. Лысый с траверсом восточного склона хребта Гидамкая представляется вполне логичным и возможным, но в летнее время. В межсезонье он невозможен из-за чрезвычайно высокой лавинной опасности.

Подъем на перевал Лысый занял 2,5 часа. Подъем технически простой, но выматывающий: травянистый гребень с выходами камней, можжевельниковыми зарослями и глубокими снежниками. Снег мокрый и тяжелый, тропильщики проваливаются по пояс (могли бы и глубже, но рюкзаки не давали). Старались идти по траве или камням, что делало линию движения гораздо длиннее обычного подъема по прямой «в лоб». Сам подъем по гребню безопасен, хотя со склонов г. Лысой сошло множество лавин (фото 17).



Фото 17. Подъем на пер. Лысый

Седловина пер. Лысый как таковая отсутствует. Это обширное углубление, огороженное гребнями со стороны д. р. Теберда и д. р. Муху. Каждый из гребней можно считать перевалом. И гребни, и углубление («чаша») были покрыты мощными снежниками («чашу» перешли по медвежьим следам;

фото 18). Тура не увидели и в подобной ситуации сочли его поиски нецелесообразными.

Вид локального препятствия	перевал
Название	Лысый
Категория трудности	1А
Высота	2665
Координаты (WGS 84)	N43.49361° E41.69555°
Характеристика склонов	сн.-тр.-ос.
Местонахождение	юго-восточный отрог хр. Гидамкая
Ориентация	восток – запад
Что соединяет	истоки безымянного левого притока р. Теберда – р. Муху (р. Теберда)

Замечание: оцениваем к. т. пер. Лысый в мае как 1А (в официальном каталоге перевалов – н/к); с нашей оценкой согласен М.Голубев, прошедший перевал несколькими днями позже [4].



Фото 18. Обход снежника на пер. Лысый по медвежьим следам

Внимание привлекла какая-то ткань, развевавшаяся на коряге, застрявшей на высокой груде камней слева по ходу движения – подумали, что тур там. Однако разведка показала, что это либо случайно зацепившаяся за корягу ткань, либо метка, обозначающая высшую точку гребня, выводящего в дол. р. Муху (2670 м). Либо начало пологого спуска в долину – в 120 м левее (по ходу) перевала, обозначенного на

карте. Решили идти этим путем, но сперва пообедали (несмотря на ветер, было достаточно солнечно и тепло, когда ветер затихал; благодаря этому все смогли просушить изрядно промокшую обувь). Вода в виде снега. С перевала хорошо виден следующий перевал Муху, слева внизу – г. Теберда, прямо напротив – д. р. Азгек (фото 19, 20).



Фото 19. На пер. Лысый



Фото 20. Д. р. Муху и пер. Муху



Фото 21. Спуск с пер. Лысый

Спуск по не очень крутому (не более 15°) травянистому склону, часто пересекаемому выходами подвижных осыпей: движение довольно напряженное и долгое. Взяли курс не прямо вниз, к реке, а траверсировали склон левого борта долины с постепенным понижением высоты (фото 21). Кош при этом остался слева по ходу. Но

повезло: как раз когда необходимо было вставать на ночевку, вышли на уже оборудованную кем-то площадку, где и расположились (на стоянке нашли медвежьи следы и волосы). Даже воду нашли – в ручейке, стекавшем из-под очередного снежника. С заходом солнца воду «выключили», но на ужин хватило. Встали лагерем в 17:10. Отбой в 21:00.

Погода: весь день тепло, переменная облачность, на перевале очень сильный ветер с порывами до штормового.

Итоговая таблица дня:

1	переход траверсом склона хребта до коша	2,1	2:02
2	подъем на перевал	2,5	2:29
3	спуск к месту ночевки	2,1	1:24
	Чистое ходовое время, ч:мм	5:55	
	Перепад высот, м	+701, -453	
	Расстояние, км	6,7	
	Средняя скорость движения, км/ч	1,1	

5.4. 01.05. Перевал Муху (1А, 2747). Спуск в долину реки Марка.

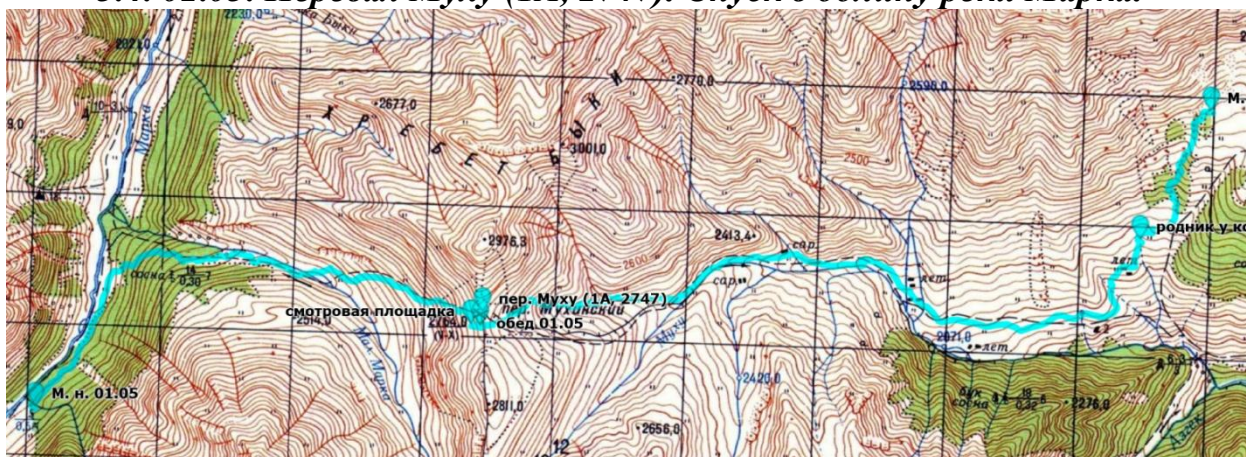


Фото 22. Переправа через р. Муху

Подъем в 5:00, выход в 7:20.

По старой осыпи за одну ходку спустились к разрушенному кошу с родником. От коша по грунтовой дороге вышли на основную дорогу, ведущую на перевал Муху. На дороге начали встречаться другие группы. Один раз перешли р. Муху по камням (фото 22) – другие обходили верхом. Встретили инспектора заповедника, который заставил нас заплатить по 100 рублей с человека. Также он предупредил о повышенной лавинной опасности на дальнейшем маршруте.

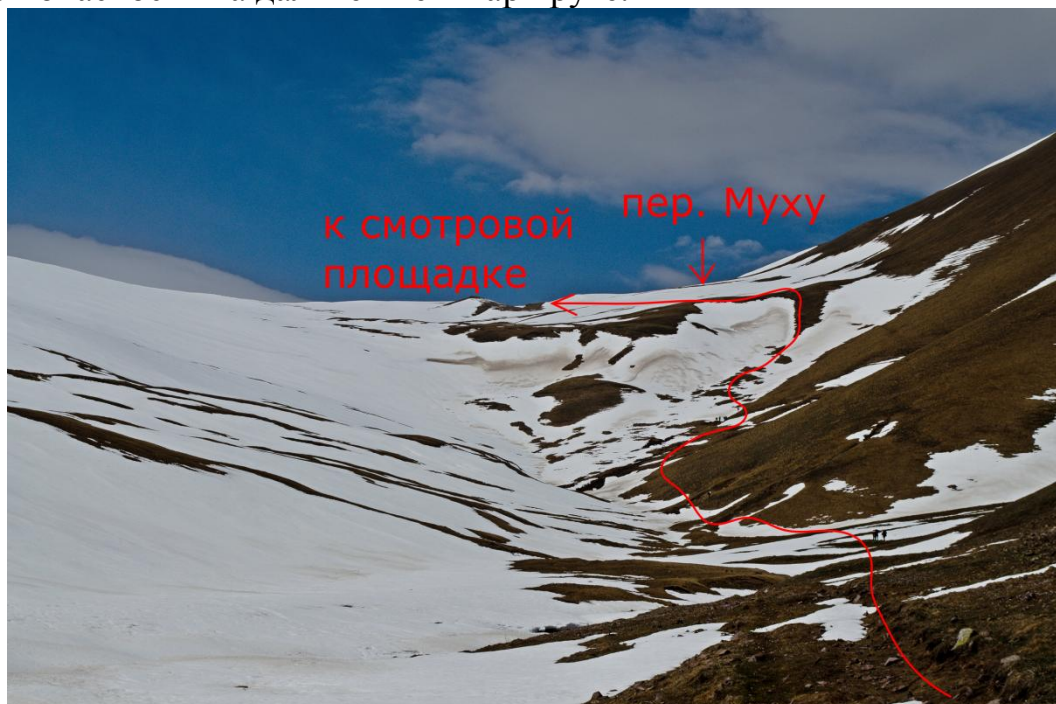


Фото 23. Подъем на пер. Муху



Фото 24. Ключевой участок подъема на пер. Муху

Дорога ведет до самого перевала, но в межсезонье в верховьях перекрыта снежниками, поэтому подниматься приходится по снегу и травянистым склонам (крутизна до 25°). Ключевой участок подъема – скальный «лоб», поросший травой. Подход к нему по снежнику, затем – выход на гребень «лба», по которому выходим к предперевальному плато (фото 23, 24).

На сам перевал непосредственно выйти очень тяжело – глубокий снег. Идем по траве до скального «пяточка», откуда, во-первых, открывается отличный вид во все стороны, а во-вторых, спуск к туру проще. К тому же от него уже протоптали тропинку другие группы (фото 25, 26).



Фото 25. Спуск от смотровой площадки на седловину пер. Муху



Фото 26. Группа у тура на пер. Муху

Вид локального препятствия	перевал
Название	Муху
Категория трудности	1А
Высота	2747
Координаты (WGS 84)	N43.47752° E41.61179°
Характеристика склонов	сн.-тр.-ос.
Местонахождение	Тебердинский хр. (южнее хр. Быки и в. 2976)
Ориентация	восток – запад
Что соединяет	р. Муху (р. Теберда) – р. Мал. Марка (р. Аксаут)

На плато пообедали и переждали непогоду (сильный ветер, снег, отсутствие видимости). На перевал вышли в 15:05. Сняли записку группы туристов из г. Волгограда от 1.05.2019, руководитель – Ковалев Е.Н. (фото 27).

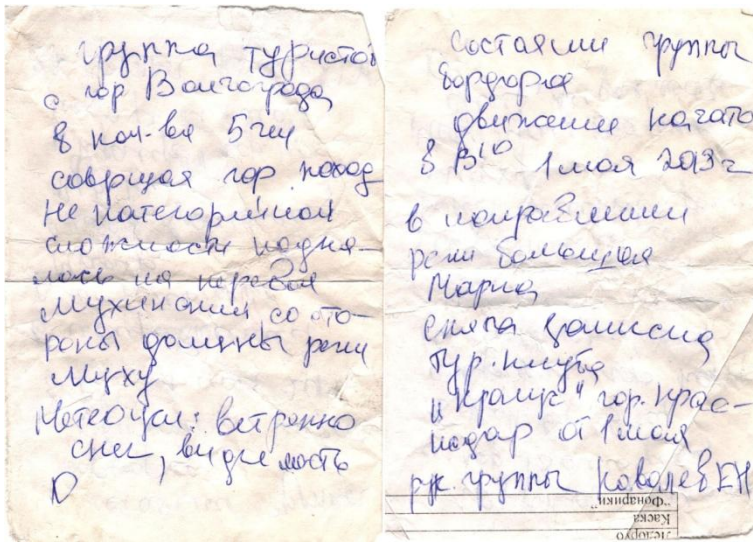


Фото 27. Перевальная записка с пер. Муху

Прямо напротив перевала – короткий хребет Марка-Бикаус с пер. Гурпун; сразу за ним – стена хребта Мыстыбаши с заснеженными перевалами Кызылауш, Кызылауш Сев. (фото 28).

Спуск – по правому берегу стекающего с перевала ручья. Движение по тропе – очень скользко (фото 29). За одну ходку спустились до прижимов

реки Мал. Марка – тропа обходила их сверху. Мы же решили в этом месте перейти реку на левый берег (несложная переправа по камням – возможна во многих местах; фото 30), где виднелась другая тропа, шедшая в нужном нам направлении – к реке Бол. Марка.



Фото 28. Вид с пер. Муху на запад



Фото 29. Спуск в д. р. Мал. Марка



Фото 30. Переправа через р. Мал. Марка

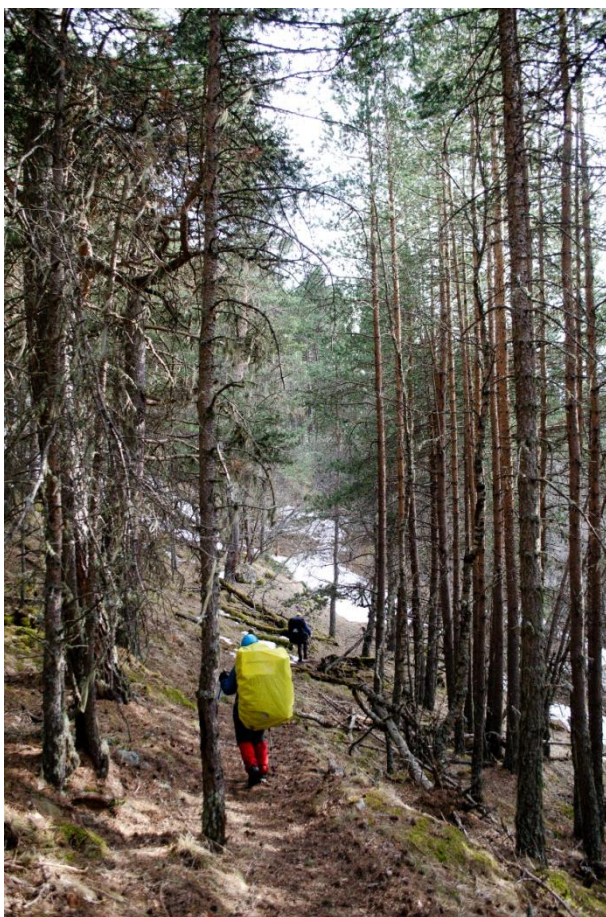


Фото 31. Тропа на левом берегу р. Мал. Марка

Большую часть пути тропа круто спускается через сосновый лес (фото 31) – необходима тщательная самостраховка треккинговыми палками или ледорубом.

В 17:10 вышли к р. Бол. Марка. Сделали еще одну ходку до ручья, стекающего с пер. Сосновый. На ночевку встали в 17:30 на левом берегу ручья в сосновом лесу. Вода чистой, стоянка удобная.

Отбой в 21:00.

Погода: с утра и до обеда – ясно (небольшая облачность) и жарко. С обеда – на перевале – поднялся сильный ветер, иногда шел несильный снег (в долине – дождь). К вечеру облака немного раздуло, но ветер по-прежнему сильный и холодный – дует с ледника г. Бол. Марка. Тем не менее, без ветра очень тепло.

Итоговая таблица дня:

1	подход под ключевой участок подъема	6,9	2:39
2	подъем к месту обеда (выше и южнее седловины)	1,4	1:03
3	спуск к туру и далее в д. р. Мал. Марка	1,6	0:43
4	движение по тропе до м. н.	3,2	1:03
	Чистое ходовое время, ч:мм	5:28	
	Перепад высот, м	+721, -1082	
	Расстояние, км	13,1	
	Средняя скорость движения, км/ч	2,4	

5.5. 02.05. Вверх по долине Марки под перевал Арючат. Отсидка.



Подъем в 5:00, выход в 7:00.

Всю ночь дождь, утром слегка распогодило.

Идетя довольно легко, хотя тропа постоянно теряется под снегом, так что приходится идти больше просто по траве и курумам широкой поймы р. Бол. Марка (фото 32, 33).

Через 4,4 км (примерно 1,5 ч ЧХВ) перешли на левый берег – на правом начались прижимы со снежными карнизами над рекой. Перешли по камням, передав рюкзаки по цепочке (для упрощения задачи положили на камни бревно, валившееся на нашем берегу; фото 34).

Почти сразу же после переправы пришлось преодолеть необычное протяженное препятствие: весь склон левого берега оказался завален погибшим основным лесом (фото 35).

Погода начала портиться: сильный ветер, мокрый снег, плохая видимость. Через час после переправы были вынуждены остановиться, чтобы переждать непогоду.

Еще через час продолжили движение, но прошли одну ходку: у участницы пошла носом кровь. Встали на обед, следили за состоянием.

Состояние нормальное, но в этот день уже не успевали выполнить намеченную программу, а поэтому решили найти место повыше для ночевки, чтобы завтра попытаться выполнить хотя бы часть задуманного.



Фото 32, 33. Долина реки Бол. Марка



Фото 34. Переправа через р. Бол. Марка



Фото 35. Фрагмент завалов из погибшего соснового леса



Фото 36. Место ночевки перед началом подъема на перевалы Бадук, Арючат

С места ночевки (фото 36) открывается безрадостная картина: оба возможных пути (на пер. Бадук – основной, на пер. Арючат – запасной) засыпаны снегом, высока лавинная опасность. С учетом уже накопившегося дня отставания и низкой скорости передвижения по снегу в этом походе, потихоньку приходим к мысли об уходе на запасной вариант. К

тому же днем встретили группу, идущую на пер. Арючат (встали лагерем неподалеку от нас). Вероятнее всего, пойдем за ними (если получится, можно успеть сходить радиально на пер. Бадук). Однако вечером зарядил сильный дождь, что также не способствует снижению лавинной опасности и упрощению тропежки. Окончательное решение оставляем до утра.

Итоговая таблица дня:

1	подъем по д. р. Бол. Марка	8,2	2:52
	Чистое ходовое время, чч:мм		2:52
	Перепад высот, м		+326
	Расстояние, км	8,2	
	Средняя скорость движения, км/ч	2,9	

5.6. 03.05. Отказ от маршрута 2 к. с. Выход через перевал Гурпун (н/к, 2487) в долину Аксаута.



Проснулись в 5:00. Видимости нет. Всю ночь шел дождь, под утро сменившийся мокрым снегом. Решили отложить подъем. В 7:00 начали сходить лавины – стало понятно, что а) перевал в таких условиях нам не взять и б) оставаться на месте ночевки небезопасно. Место было выбрано не совсем удачно: на возвышении и ровное, но относительно близко к высокой стене, с которой задолго до нас сошла мощная лавина. Можно было ожидать, что гора очистилась от снега. Однако снегопад спровоцировал сход небольших свежих лавин. Лишь одна сошла в направлении палаток, и та не докатилась метров 100 (фото 37). Однако снегопад продолжался – небезопасным становилось все ущелье. Так что мы собрались и в 9:30 вышли. Еще раньше по тем же соображениям эвакуировались две группы, которые стояли чуть выше – у слияния истоков Б. Марки и, соответственно, у начала подъемов на перевалы Бадук и Арючат (фото 38).



Фото 37. Вид на склон напротив места ночевки



Фото 38. Начало подъема на перевалы Бадук, Арючат

Обратно решили пройти левым берегом: накануне он показался нам более свободным от снега. Также отпадала необходимость в большой переправе через Б. Марку (две небольшие переправы по камням преодолели легко). Правда, заново пришлось проходить длинный участок бурелома.

Оказалось, что ниже места переправы по левому берегу идет отличная тропа, есть много мест для стоянок (фото 39). За 3,5 часа дошли до места напротив нашего выхода к реке, встали на обед в 13:00 (фото 40).



Фото 39. Долина левого берега р. Бол. Марка



Фото 40. Гора Марка-Бикаус (вид с точки чуть выше места обеда)

До самого обеда весь юг неба был затянут снеговыми тучами и туманами. И хотя с обеда установилась хорошая погода (ясно, тепло, небольшой ветер), мы решили, что в районе Северокаракайского перевала назрела та же лавинная обстановка, что и в районе пер. Арючат. И что после такой непогоды нужно дня два-три, чтобы выпавший снег сошел и уплотнился. А прохождение этого перевала в таком графике ставило под угрозу своевременный выход с маршрута – даже учитывая запасной день (но принимая во внимание реальную скорость нашего движения по снегу на высоте). К тому же в спортивном плане прохождение единственного перевала к т. 1Б не делало наш поход «двойкой». Принимая во внимание все эти обстоятельства, мы решили сократить поход до «единички» и уйти на пер. Кызылауш.

Поскольку вариант выхода к перевалу из д. р. Бол. Марка не был прописан в МК, мы оказались перед выбором: выходить к перевалу через аул Кр. Карачай, обходя хр. Марка-Бикаус с севера, либо сократить путь через некатегорийный перевал Гурпун. Хотя данный перевал не был заявлен в МК, информация по нему имелась (рассматривался в ходе подготовки к походу). К тому же с места обеда он отлично просматривался (фото 41), и путь подъема не выглядел сложным. Кроме того, подъем на перевал мог приободрить группу после не самых простых предыдущих дней. Поэтому решили идти через него.



Фото 41. Варианты подъема на пер. Гурпун

Подъем на перевал начинается напротив стрелки рек Мал. и Бол. Марка. Подъем возможен по одной из двух балок, внизу расположенных рядом, но вверху заметно расходящихся. Предпочтительнее подниматься по левой (по ходу) балке, так как она ведет прямо на седловину. Но внизу нам показалось, что справа подня-

таться проще. В любом случае, подъем идет по многочисленным конным тропам, которыми испещрен весь склон. Подъем технически несложен, но утомителен: крутизна до 20°, набор высоты из д. р. Марка до седловины порядка 430 метров (фото 42).

Сначала дорога петляет по сосновому лесу и упомянутой балке. Затем выводит на травянистые террасы. Поскольку мы вышли правее седловины, пришлось дополнительно траверсировать склон, чтобы оказаться возле тура (иначе мы оказались бы на гребне выше перевала). Впрочем, перевалом можно считать любую из седловин в широком гребне – характер склонов с обеих сторон одинаков, разница в высоте невелика (фото 43).



Фото 42. Характер подъема на пер. Гурпун



Фото 43. Выход на гребень чуть выше перевала (в обход снежника)

Перевал – канонический н/к, очень удобный для выхода в д. р. Аксаут. С него открываются великолепные виды – особенно на д. р. Аксаут (фото 44, 45).



Фото 44. Группа на пер. Гурпун



Фото 45. Вид с перевала на д. р. Аксаут

Вид локального препятствия	перевал
Название	Гурпун
Категория трудности	н/к
Высота	2487
Координаты (WGS 84)	N43.48782° E41.56470°
Характеристика склонов	сн.-гр.
Местонахождение	хребет Марка-Бикаус
Ориентация	восток – запад
Что соединяет	р. Марка (р. Аксаут) – р. Аксаут

Сняли почему-то две записки, причем обе довольно старые, хотя перевал явно пользуется популярностью (только вместе с нами на него радиально поднялись две группы – записок не оставляли). Снятые записки (фото 46, 47): группы туристов из г. Ставрополя от 27.07.2018 (руководители – Демонова Т.М., Корт С.А., Корт Е.А.) и группы туристов из г. Астрахани от 16.08.2018.

27.07.18г. группа туристов в кол-ве 13 чел. Вышли на пер. пер. Гурпун в 12⁴⁵ Перемены или обложилось в.с. 2493 м (н/к).

Вышли с р. Марка (рад). Вся погода, хорошо наедров, лёжких рюкзаков р-м Демонтова Т.М. Кортс. А, Кортс. Э. А.

7. Савроном

16.08.2018г. группа туристов в кол-ве 5 чел. Вышли на перевал в 14³⁰. Погода солнечная. Вышли из долины реки Аксады, спустились к реке Марка. Состав: Федотов Андрей, Меретин Викентий, Короскин Ярослав, Бурнашев Алексей, Семёнова Саша. Личных рюкзаков, нескольких термосов. -> г. Астрахань

Фото 46, 47. Перевальные записки с пер. Гурпун

Спуск идет сначала по еще более пологим, чем на подъеме, травянистым террасам (фото 48, 49), а затем переходит в тракторную дорогу.



Фото 48. Характер западного склона хр. Марка-Бикаус в р-не пер. Гурпун

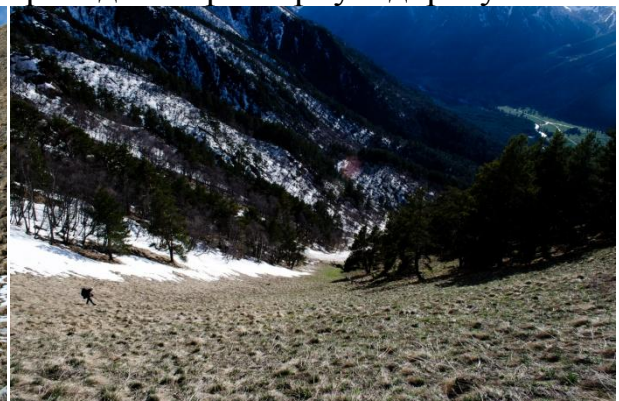


Фото 49. Сужение кулуара, выводящее к тракторной дороге

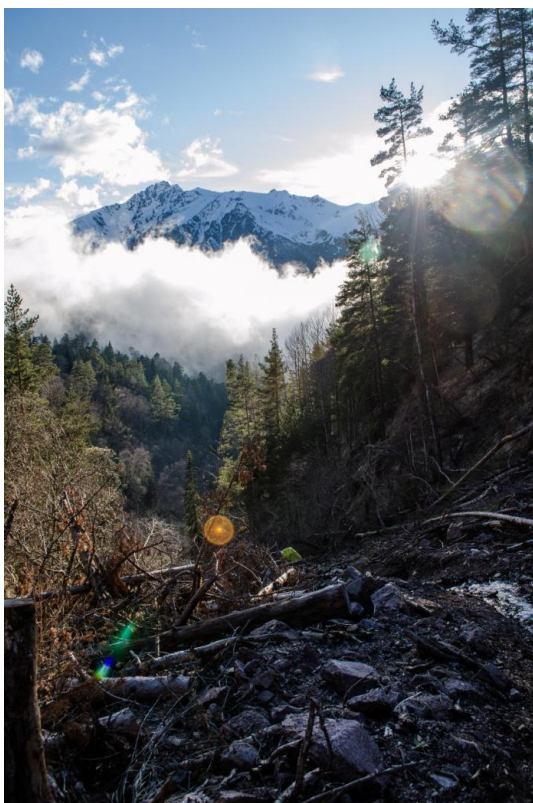


Фото 50. Спуск с пер. Гурпун в д. р. Аксаут

Ранее на картах указывалась в этом месте тропа, шедшая параллельно ручью. Однако тракторный след дал ручью новое удобное русло, которое тот охотно заполнил водой. В результате спуск в средней части превратился в достаточно крутой желоб из грязи и камней (фото 50). Обход этого участка тоже затруднителен: слева высокий борт ручья, скалы; справа – замусоренная вырубка со сплошными завалами из огромных бревен (хотя, видимо, именно под нее делалась тракторная дорога; фото 51). Добавим к этому перепад высоты в 900 м от перевала до дна долины и поймем, что спуск получился не менее изнурительным, чем подъем (а прохождение перевала в обратном направлении, вероятно, может занять более половины ходового дня). При этом из ручья, текущего под ногами, невозможно набрать

воды – она слишком грязная. Единственная возможность организовать «водопой» – в нижней части спуска, в месте впадения последнего левого притока спускового ручья (вода из этого притока). В 19:00 спустились к кошу на правом берегу Аксаута.



Фото 51. Завалы правого борта спусковой дороги

В коше уже живут пастухи. Узнали у них насчет брода – они сказали, что поблизости есть автомобильный. Встали лагерем чуть выше по течению; вечером видели, как реку вброд переезжал УАЗ «Патриот». Наметили траекторию движения для завтрашней переправы.

Отбой в 21:00.

Итоговая таблица дня:

1	от м. н. до места обеда – под пер. Гурпун	5,8 (9,4)	2:45
2	подъем на перевал	2,5	1:38
3	спуск в д. р. Аксаут	3,3	1:31
4	поиск м. н.	1,4	0:20
	Чистое ходовое время, чч:мм	6:14	
	Перепад высот, м	+454, -1305	
	Расстояние, км	13,0 (16,6)	
	Средняя скорость движения, км/ч	2,7	

5.7. 04.05. Перевал Кызылауш (1А, 2875).



Подъем в 4:00. Не завтракая, собрались и в 5:00 подошли к реке. Уровень воды за ночь упал незначительно (не более 5 см).

Брод выглядит логичным, но на всякий случай предприняли дополнительную разведку. Однако старый брод и в самом деле выглядит глубже и опаснее нового.

Сложность автомобильного брода в том, что он не пересекает реку прямо, так что приходится искать нужную траекторию. С другой стороны, при этом движешься по мелководью, и поток не сбивает с ног. Главное – двигаться быстро, потому что расстояние проходится больше, а вода холодная. Единственное глубокое место – непосредственно перед выходом на левый берег: ширина около 1,5 м, глубина до 60 см, скорость течения 2 м/с. Все участники легко перешли поодиночке, без дополнительной страховки (фото 52, 53).



Фото 52. Автомобильный брод через Аксаут



Фото 53. Выход на левый берег Аксаута – преодоление самого бурного участка

На другом берегу позавтракали. Вышли в 7:10. За одну ходку по дороге подошли к началу подъема на пер. Кызылауш. Затем за три ходки по хорошей тропе (фото 54, 55) поднялись почти до уровня коша под перевалом.



Фото 54, 55. Характер подъема на пер. Кызылауш со стороны р. Аксаут

Устроили обед. Погода, с утра теплая и ясная, начала портиться: все небо затянуло низкими облаками, пошел снег. Но перевал виден, поэтому после обеда начинаем подъем. За одну ходку подошли к перевальному взлету. Подниматься прямо по перевальному цирку нельзя: лавиноопасно, с перевала свисает карниз. На левый борт цирка уходит цепочка следов других групп. Следы повторяют линию падения воды, и этот путь представляется единственным возможным в данной ситуации (фото 56). Идем по следам и за одну ходку выходим на перевал (время 14:20; фото 57, 58).



Фото 56. Подъем на пер. Кызылауш от коша



Фото 57. Подход под перевальный взлет



Фото 58. Карниз на перевале

Вид локального препятствия	перевал
Название	Кызылауш
Категория трудности	1А
Высота	2875
Координаты (WGS 84)	N43.49891° E41.46474°
Характеристика склонов	сн.-ос.
Местонахождение	хребет Мыстыбаши
Ориентация	восток – запад
Что соединяет	р. Аксаут – р. Маруха

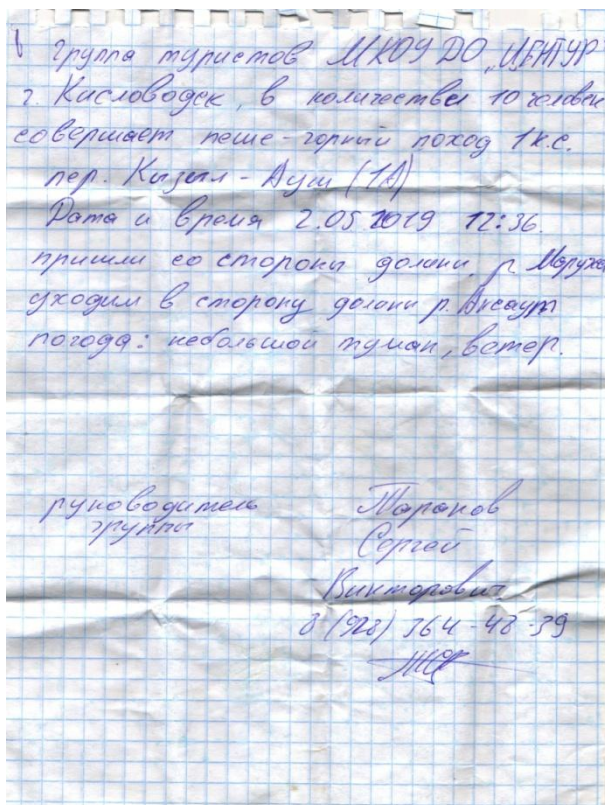


Фото 59. Перевальная записка с пер. Кызылауш

Сняли записку (фото 59) группы туристов МКОУДО «Центур» (г. Кисловодск) от 2.05.2019 (руководитель – Таранов С.В.).

Погода окончательно портится, когда группа находится на перевальном взлете: на перевал садится облако, и видимость сокращается метров до 150. Некоторое время ждем улучшения, но его не происходит. С перевала вниз все так же идет цепочка следов – пробуем идти по ней.

Для этого нужно подняться от тура по травянистому гребню (не целиком засыпанному снегом) к северу от седловины. Цепочка следов идет по правому краю перевального цирка – по неявно выраженному гребню – и является наиболее безопасным путем как спуска, так и подъема на

перевал со стороны р. Маруха в данных условиях. Мы начали спуск чуть раньше по линии падения воды и вышли на эти следы (фото 60, 61).



Фото 60, 61. Спуск с пер. Кызылауш

Однако оказалось, что идти по ним невозможно: за два дня они превратились в непробиваемую и скользкую лыжню. Пришлось тропить параллельно по пояс в снегу.



Фото 62. Более-менее ровные травянистые площадки под перевальным взлетом

На спуске у одной из участниц сильно заболело колено. Разгрузили, спустились до ровных травянистых площадок на возвышении (лавины не долетят), где вынужденно встали лагерем в 16:20 (фото 62). Слева в ложбине есть вода, хотя спуск к ней тяжел: всё по такому же снегу.

Несмотря на обилие снега на склонах перевала с обеих сторон и продолжавшийся полдня снегопад, мы не видели ни одной свежей лавины: снег равномерно мокрый и тяжелый на всю глубину, плотно прилегает к основанию (траве). Нет никаких признаков образования «досок». Хотя, конечно, это не повод для того, чтобы расслабляться. В целом перевал очень лавиноопасен на взлетах с обеих сторон – с западной более, нежели с восточной (и склон сложнее).

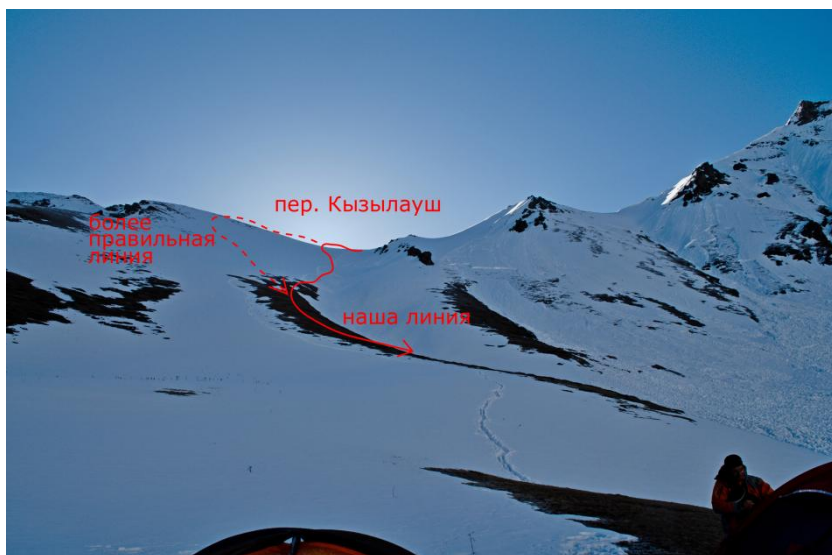


Фото 63. Варианты спуска с пер. Кызылауш

Замечание: утром следующего дня появилась возможность детально рассмотреть линию нашего движения. Пойдя по следам другой группы, мы прошли не самым безопасным образом. Лучше было перед началом спуска подняться от перевала еще выше по гребню, чтобы затем спускаться всё время вниз, сразу выходя на травянистый контрфорс и далее – к месту ночевки (фото 63).

выходя на травянистый контрфорс и далее – к месту ночевки (фото 63).

Вечером прояснилось (фото 64) и похолодало: заморозки.

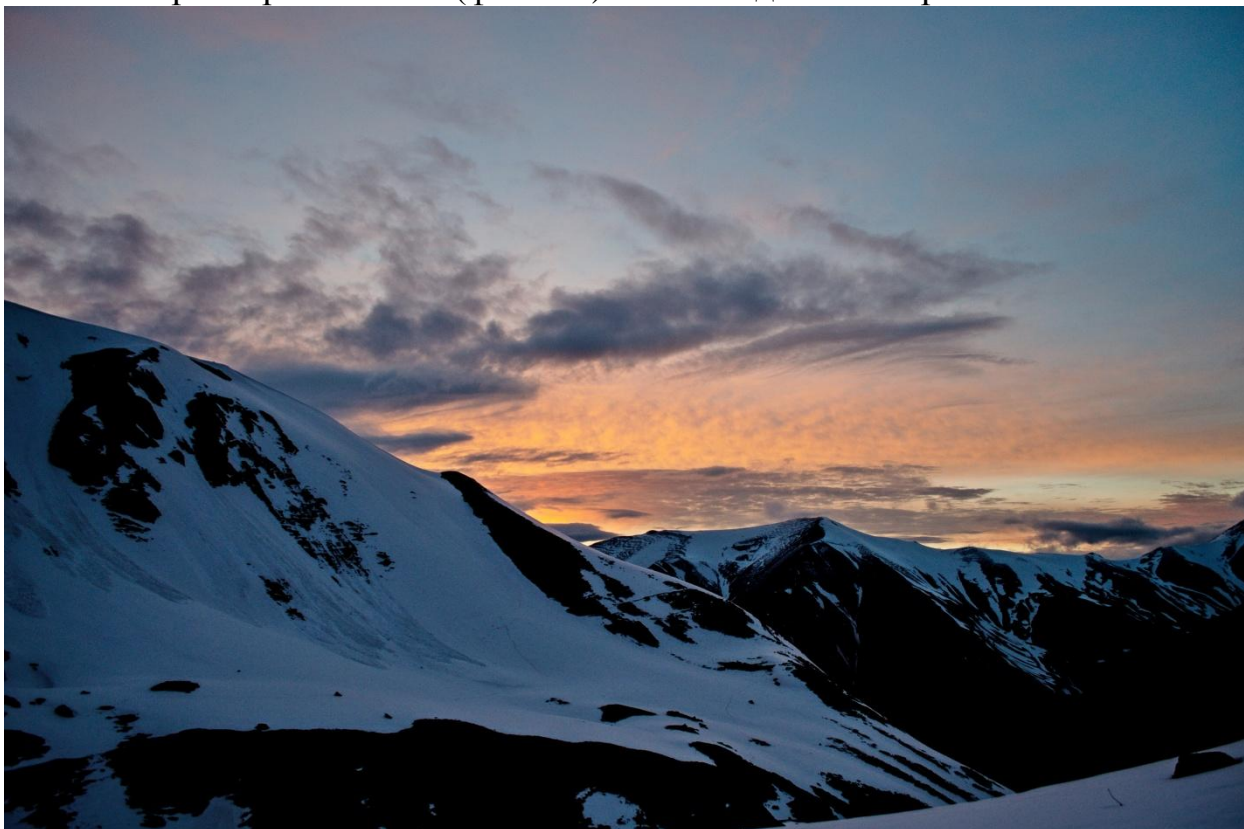


Фото 64. Вечерние виды с места ночевки

Отбой в 21:00.

Итоговая таблица дня:

1	разведка брода и переправа	1,2 (1,7)	0:29
2	по дороге до тропы на перевал	3,0	0:37
3	подъем на перевал	5,3	3:09
4	спуск к м. н.	1,1	0:52
	Чистое ходовое время, чч:мм	5:07	
	Перепад высот, м	+1295, -398	
	Расстояние, км	10,6 (11,1)	
	Средняя скорость движения, км/ч	2,2	

5.8. 05.05. Спуск в долину Марухи. Полудневка.



Дошли до моста и по ошибке перешли его – пошли по направлению к пер. Озерному (фото 67), от подъема на который накануне отказались (болезнь участницы, а кроме того, подъем на перевал и вся видимая часть хребта Морг-Сырты завалены снегом (фото 68)). Быстро поняли свою ошибку, вернулись на правый берег и пошли вниз по дороге. За одну ходку дошли до ровной оборудованной (есть костровище) поляны на самом берегу Марухи. Рядом через дорогу текут несколько ручьев (вообще, в этой части долины в

Подъем в 5:00.

Ночью и утром мороз – около -5° . Ясно. Решили подождать солнца (поскольку сегодня не торопимся), поэтому вышли только в 8:00.

Снег промерз очень хорошо, отлично держит. По ступеням предыдущей группы преодолели оставшуюся крутую часть спуска, а затем по более пологим снежникам быстро дошли до коша (одна короткая ходка, 30 мин.; фото 65, 66).

Сделали технический привал: стало очень жарко (хотя еще за полчаса до этого зуб на зуб не попадал, а ботинки были покрыты ледяным панцирем), поэтому разделись и намазались кремом.

От коша идет отличная тропа вниз, по ней за несколько коротких ходок (останавливались, чтобы подождать хромающую участницу и пополнить запасы воды) спустились к р.



Фото 65, 66. Спуск по смерзшемуся снегу от места ночевки до конца снежника

Маруха.

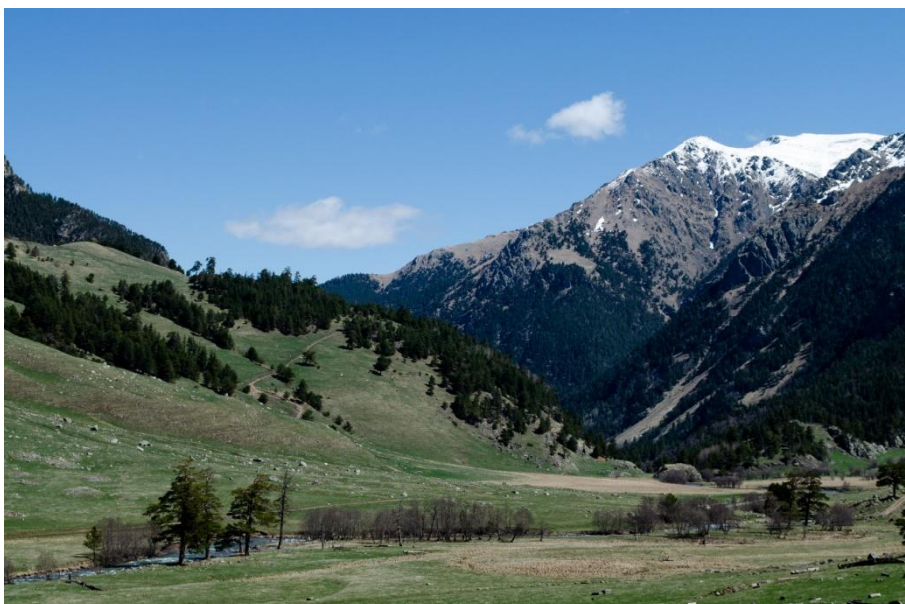


Фото 67. Тропа на пер. Озерный

реку впадает огромное количество ручьев, в том числе довольно больших, требующих переправы вброд или по камням. Встали на полудневку в 11:15. Погода отличная – на солнце жарко, ветер не очень сильный.

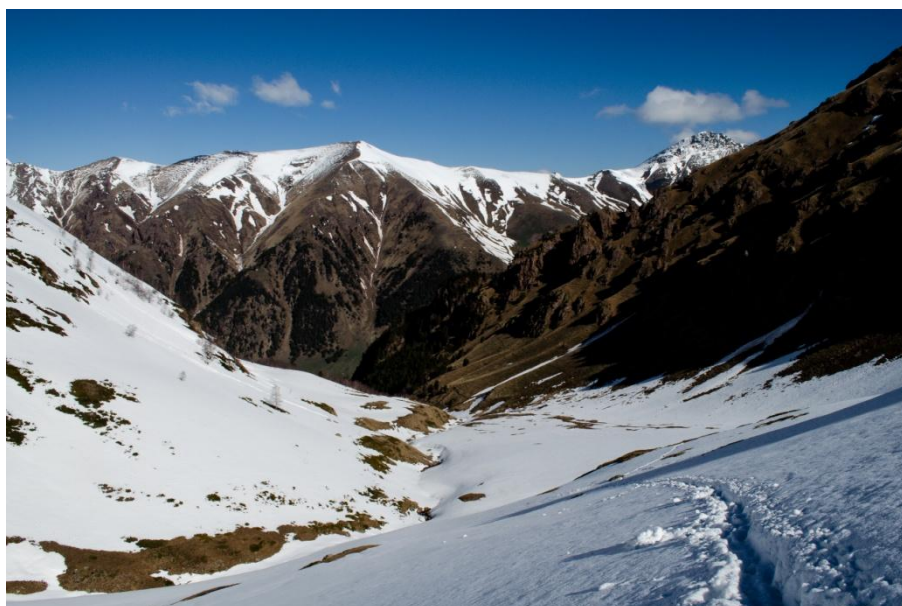


Фото 68. Заснеженный хребет Морг-Сырты

Постирались, просушились, отдохнули. Отбой в 21:00.

Погода весь день: небольшая облачность, легкий ветер, тепло (кроме раннего утра, когда было ясно и морозно).

Итоговая таблица дня:

1	спуск в д. р. Маруха	3,0	1:24
2	по д. р. до места полудневки	3,6	0:47
	Чистое ходовое время, чч:мм		2:11
	Перепад высот, м		-758
	Расстояние, км		6,6
	Средняя скорость движения, км/ч		3,0

5.9. 06.05. Траверс хребта Морг-Сырты: [пер. Карабек (2330) + вост. склон г. Пастухова (2404) + пер. САО (2255)] = 1А.



Подъем в 5:00, выход в 7:00.

Немного пасмурно, но быстро проясняется. Тепло.

Сначала быстро идем по дороге вдоль Марухи. Много ручьев (в т. ч. большой ручей с чистой водой из-под склонов г. Кызылауш). По дороге видели обелиск, посвященный памяти павших в ВОВ (фото 69). По берегам много кошей и МТФ (некоторые явно действующие). Перед глазами сразу разворачивается панорама хребта Морг-Сырты и траверса, от которого мы отказались: г. Бол. Карабек, г. Амакчат, г. Пастухова, перевалы Карабек и САО.

Пройдя две ходки, перешли на левый берег и остановились у начала подъема на пер. Карабек. Посоветовавшись, решили пройти хотя бы часть запланированного траверса, поскольку времени у нас оставалось предостаточно, силы были, а погода благоприятствовала.

Снизу подъем выглядит несложным – смущает только средняя часть: залесенный левый борт балки, выводящий на выполаживающиеся травянистые террасы. Выглядит круто и очень трудно проходимо. Как оказалось, смущал этот участок не зря.

Сначала поднимались вдоль ручья. Но лучше сразу подниматься по залесенному левому борту перевального цирка: там круче, но эта крутизна и характер подъема не меняются (фото 70). Пойдя по ручью, мы сперва передвигались сравнительно легко, однако вскоре уткнулись в непроходимое ущелье (фото 71). Выход из него – по крутому левому борту с обходом

мощного скального пояса – всё на тот же залесенный гребень.



Фото 69. Обелиск в д. р. Маруха



Фото 70. Начало подъема на пер. Карабек

Хоть этот участок и не превышал 100 м, дался он нелегко. К крутизне склона (до 40° на отдельных коротких участках) и обходам отвесных скал добавилась необходимость пробираться через горелый лес, который изобилует завалами и густым молодым подлеском. Впрочем, этого было не избежать на любом пути подъема.

Пройдя самый крутой участок склона и скал, поднимаясь от ручья, народ несколько приуныл. Решили повесить две веревки напрямик по склону через завалы для спортивного подъема. Веревки больше успокоительные, но они вернули команде бодрость духа и веру в свои силы, а кроме того, действительно облегчили прохождение нескольких крутых и неприятных участков подъема (фото 72).

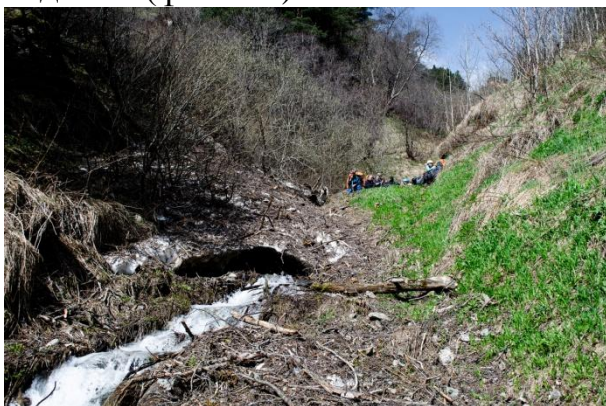


Фото 71. Непроходимое ущелье ручья, стекающего с перевала



Фото 72. «Успокоительные» веревки через завалы горелого леса

Далее поднимались своими ногами. Стало несколько положе, количество завалов уменьшилось, скалы остались внизу. Подниматься по такому лесу – одно удовольствие. Очень жаль, что в нижней части он так пострадал от пожара.

Вскоре вышли на травянистый склон и по звериным тропам дошли до коша под самым перевалом (фото 73, 74). Есть оборудованный ручей. Устроили обед.

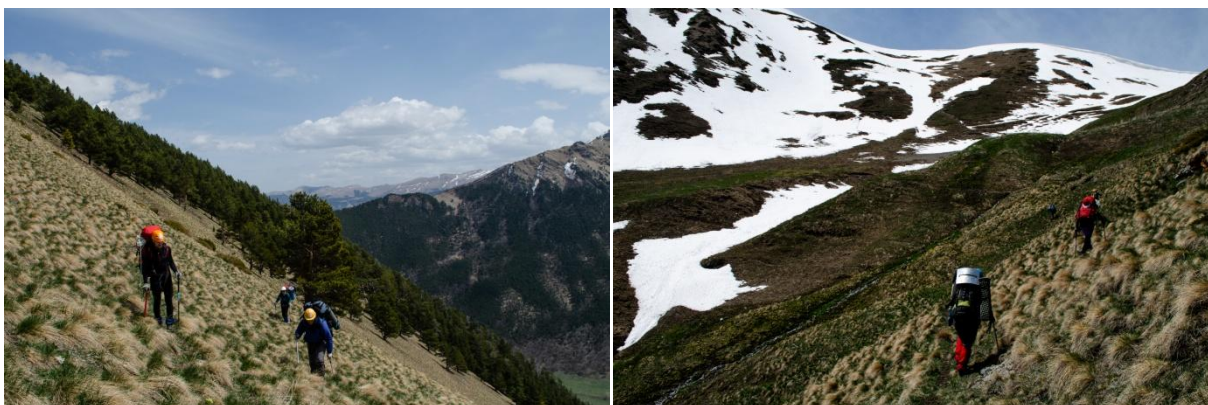


Фото 73, 74. Выход по травянистым террасам к кошу под пер. Карабек

Пока обедали, погода начала портиться: небо затянуло тучами, налетел сильный ветер.



Фото 75. Вид на пер. Карабек и хребет Морг-Сырты за ним (непройденная часть траверса)

Поднялись на гребень чуть выше перевала, обходя снежник и мощный карниз, лежащие на прямом пути подъема (фото 75). Попутно искали тропу, идущую по склону г. Пастухова к пер. САО. Выйдя на нее, оставили рюкзаки, налегке сходили на перевал. Сняли записку (фото 76) группы туристов федерации спортивного туризма г. Волжского Волгоградской обл. от 30.04.2019 (руководитель – Рябухин Р.Н.).

ФЕДЕРАЦИЯ СПОРТИВНОГО ТУРИЗМА

ВОЛЖСКИЙ ТУРКЛУБ

Перевальная записка

Группа туристов Федерации Спортивного Туризма г. Волжского Волгоградской области в составе 7 человек совершает пеше-горный поход 3 к.с.

Название перевала пер. Карабек 4/5

Дата и время прихода 30.04.19 11:50

Пришли со стороны долины Чувш 4

Дата и время ухода 31.05

Уходим в сторону долины Амура

Погода ясно ветерок солнечно

Снята записка группы г. Волжского и г. Волгограда

от 28.04.19 о.к.з.

Под руководством Рябухина Р.Н.

От «В» 01 20 г.

Руководитель группы Рябухин Роман Николаевич

Маршрутная книжка №

*Волжский клуб г. Волжского и г. Волгограда
Волгоградской обл. 2019 г.*

Фото 76. Перевальная записка с пер. Карабек

Замечание: в некоторых источниках (в том числе и в снятой нами записке) указано название данного перевала «Карабек»; однако в ряде других источников указывается название «Карабет», а перевалом Карабек называется более южная седловина в этом же хребте (южнее г. Амакчат). Чтобы избежать неоднозначностей в определении седловины, пройденной нашей группой, далее в паспорте перевала его местоположение указано максимально подробно.

Вид локального препятствия	перевал
Название	Карабек(т)
Категория трудности	н/к
Высота	2330
Координаты (WGS 84)	N43.59521° E41.42625°
Характеристика склонов	сн.-тр.
Местонахождение	хребет Морг-Сырты, между г. Пастухова на севере и г. Амакчат (в.2786) на юге
Ориентация	восток – запад (пройден только подъем с восточной стороны)
Что соединяет	р. Маруха – р. Бол. Зеленчук

Вернувшись к рюкзакам и оценив оставшееся у нас время и все ухудшающиеся погодные условия (усиливающийся ветер, сгущающиеся тучи, низкую облачность, закрывающую обзор дальних гор), решили отказаться от радиального восхождения или траверса г. Пастухова и идти сразу на пер. САО.



Фото 77. Тропа восточного склона г. Пастухова



Фото 78. Преодоление заснеженного кулуара на тропе (параллельная цепочка следов выше нас – медвежьи)

Пошли по тропе (фото 77). Тропу необходимо обязательно найти! Без нее траверс окажется слишком опасным или попросту невозможным. Крайне внимательно нужно идти по тропе в дождь или снегопад – очень скользко. Тропа долго идет по достаточно крутым травянистым и осыпным склонам, то и дело обходя скальные сбросы.

Встречается порядка десяти крутых и скольких снежных кулуаров, практически все лавиноопасны (фото 78). При прохождении необходима тщательная самостраховка (лучше ледорубом). Особенно подозрительные снежники с нависающими сверху не полностью оторвавшимися «досками» проходили по одному, выставляя наблюдателя.

Однако виды (фото 79) с тропы на д. р. Марухи и близлежащие горы просто великолепны!

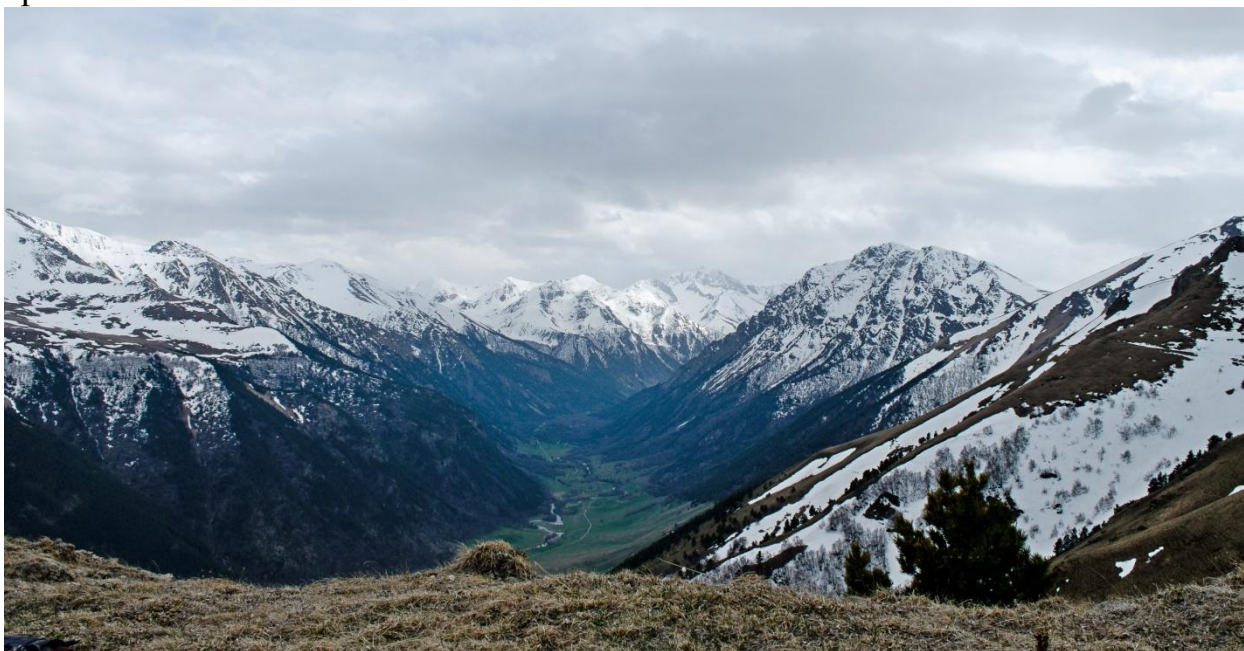


Фото 79. Панорама д. р. Маруха со склонов г. Пастухова

За одну длинную ходку (1:15) преодолели самую сложную часть тропы (максимальная высота – 2404 м), а еще через 40 мин. вышли к пер. САО. Седловины как таковой нет – точнее, на это звание претендуют как минимум два понижения в гребне хребта Морг-Сырты (фото 80), выводящие из д. р. Маруха на водораздел между балкой Гороховой и балкой Пастухова (обе балки впадают в Бол. Зеленчук). Сфотографировались на ближнем из этих понижений (фото 81).



Фото 80. Вид с северо-восточного гребня г. Пастухова на пер. САО



Фото 81. Группа на одной из вероятных седловин пер. САО

Вид локального препятствия	перевал
Название	САО
Категория трудности	н/к
Высота	2255
Координаты (WGS 84)	N43.62199° E41.44346°
Характеристика склонов	сн.-тр.
Местонахождение	хребет Морг-Сырты
Ориентация	юго-восток – северо-запад (пройден на спуск)
Что соединяет	р. Маруха – балка Гороховая (р. Бол. Зеленчук)

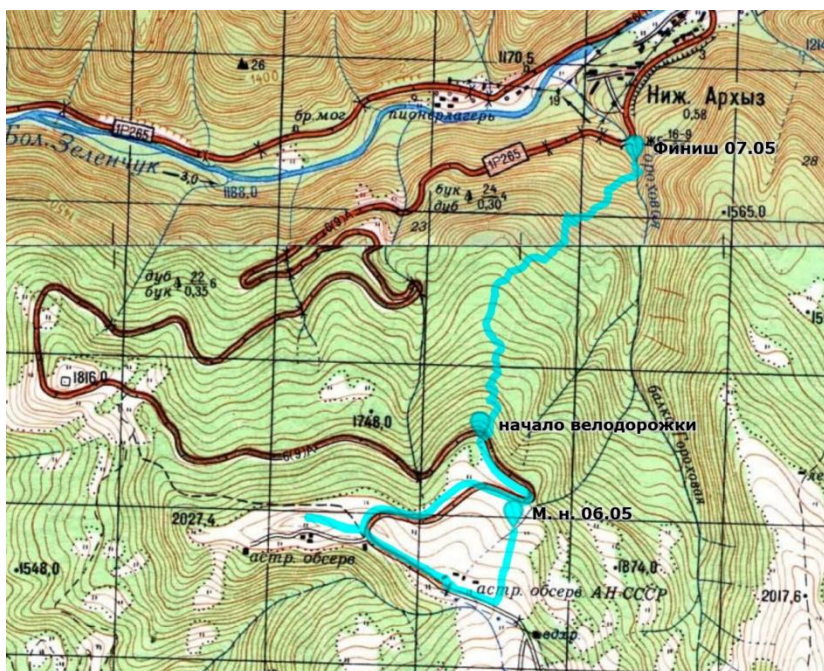
Суммарно пройденный траверс пер. Карабек + вост. склон г. Пастухова (до высоты 2404) + пер. САО оцениваем в мае как ЛП 1А к. т.

Спустились на следующую (даже более вероятную) седловину, где встретили группу туристов из Ставрополя, которые подсказали, что совсем рядом с САО есть хорошие места для ночевки. Они же почти проводили нас туда (хотя авангард группы немного поторопился: начал спускаться с дороги чуть раньше и сделал лишний крюк). Вдоль самого забора САО идет некрутой травянистый спуск с березовыми перелесками. Он приводит к ручью, возле которого мы и встали в 18:00. Появилась связь, и мы отзвонились в МЧС и МКК, сообщив о том, что завтра спускаемся в Нижний Архыз раньше срока.

Итоговая таблица дня:

1	подход под перевал Карабек	6,5	1:27
2	подъем на перевал	3,4	2:45
3	траверс вост. склона г. Пастухова до пер. САО	4,2	1:52
4	спуск к м. н. неподалеку от САО	3,8	0:54
	Чистое ходовое время, ч:мм	6:58	
	Перепад высот, м	+764, -506	
	Расстояние, км	17,9	
	Средняя скорость движения, км/ч	2,6	

5.10. 05.05. Экскурсия к САО. Спуск к поселку Нижний Архыз.



Подъем в 7:00, выход 9:20.

Поднялись вдоль забора САО до открытых ворот, через которые попали на территорию обсерватории. Осмотрели здания и сооружения, в том числе грандиозный купол, в котором размещен телескоп БТА (фото 82).

Далее вышли по основному асфальтированному серпантину (фото 83), спустились

чуть ниже – до начала отмеченной на некоторых картах тропы, спускающейся прямо вниз параллельно автомобильному серпантину. Тропа действительно есть (фото 84), в хорошем состоянии, оборудована любителями экстремального спуска на горных велосипедах. Если бы не совершали экскурсию на территорию САО, могли выйти от м. н. почти сразу к началу тропы (через отсутствующую секцию забора).



Фото 82. Экскурсия на САО



Фото 83. 17-километровый серпантин к пос. Нижний Архыз

В начале тропы встретили группу нашего клуба (фото 85), которая планировала прохождение в том же районе похода 1 к. с. Они поднимались к САО и планировали также посетить г. Пастухова. Договорившись о месте встречи внизу, начали спуск.



Фото 84. Начало спусковой тропы



Фото 85. Две группы «Бумеранга» вместе

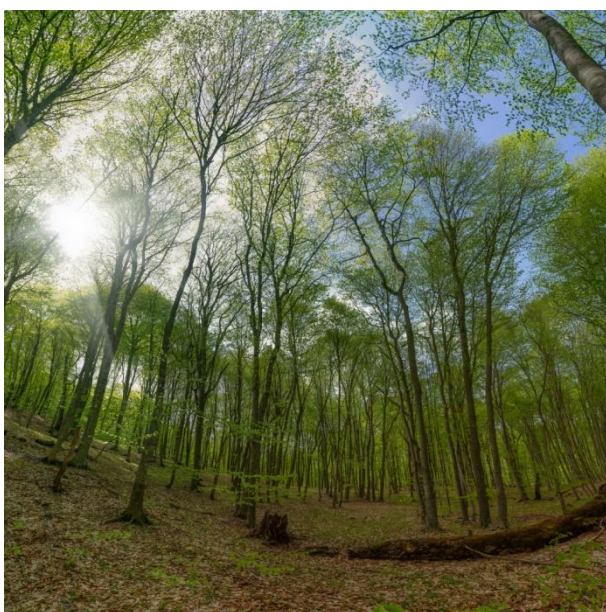


Фото 86. Буковый лес на финише маршрута

Спуск занял две ходки и не был простым: местами довольно круто, скользко, к тому же тропа несколько раз разветвляется – нужно внимательно следить за всеми ее изгибами. Закончили спуск, не дойдя 100 м до асфальта (окончания серпантина). Здесь обнаружили оборудованные стоянки, где и разбили лагерь. Место очень живописное – в роскошном буковом лесу (фото 86). Единственная сложность – крутой спуск до воды в балке Гороховой (а после дождя и спускаться трудно, и вода в ручье становится очень мутной). Здесь и завершили поход.

Итоговая таблица дня:

1	через САО к началу тропы	4,3	1:00
2	спуск по тропе	2,8	1:02
	Чистое ходовое время, чч:мм	2:02	
	Перепад высот, м	+102, -833	
	Расстояние, км	7,1	
	Средняя скорость движения, км/ч	3,5	

6. Дополнительные сведения о походе.

6.1. Замечания по снаряжению.

- 1) в походе использовались мультитопливные горелки Kovea Booster+1 (2 шт.), бензин брался из расчета 75 г/чел./сут.; реальный расход бензина оказался ниже – не более 65 г/чел./сут.;
- 2) снижению расхода топлива способствовало также использование скороварки – аналога автоклава (только тяжелее – 1750 г);
- 3) брали две палатки: Tramp Rock 4 и Nova Tour KhanTengri 4;
- 4) обе палатки хорошо показали себя с точки зрения ветроустойчивости; при этом палатка от Nova Tour устойчива сама по себе за счет более плоской и низкой конструкции; палатка от Tramp выше, но после должной установки и грамотного закрепления оттяжек не менее устойчива;
- 5) к сожалению, в силу отказа от прохождения маршрута 2 к. с. не пригодилось взятое специальное снаряжение;
- 6) в целом и групповое, и индивидуальное снаряжение неоднократно испытано в предыдущих походах, нареканий не вызывало и не ломалось;
- 7) примерный вес индивидуального и группового снаряжения на человека – не более 16 кг и 5 кг соответственно.

6.2. Медицина в походе.

В поход бралась стандартная походная аптечка. Из травм можно отметить только боль в колене неясного происхождения у одной участницы (проявилась после затяжного спуска), а также мелкие порезы, ушибы и натертости. Носовое кровотечение, дважды возникавшее у другой участницы, быстро проходило само – без оказания дополнительной помощи, без последствий.

6.3. Питание в походе.

- 1) питание было организовано по схеме: мясной завтрак – суп на обед – молочный ужин; схема новая для походов нашего клуба, но по результатам показала себя очень хорошо: после сытных завтрака и обеда идет очень хорошо, полноценный отдых в обед также способствует бодрому прохождению маршрута (при этом времени тратится немногим больше, чем на короткий перекус);
- 2) вес продуктовой раскладки: 0,5 кг/чел./сут. – 6 кг/чел/12 дней похода.

6.4. Расчет веса рюкзака.

С учетом вышеизложенного средний вес рюкзака – не более 27 кг/чел. По факту на старте: на мужчину – не более 29 кг, на женщину – не более 22 кг.

6.5. Смета похода (на 1 чел.).

Поезд (Ульяновск-Невинномысск и обратно), руб.	2438+2972=5410
Трансфер (11000 на группу из 7 чел.), руб.	1571
Продукты+бензин, руб.	2418+148=2566
Прочие расходы, руб.	370
Итого, руб.	9917

7. Итоги, выводы, рекомендации.

7.1. Общие итоги.

- 1) главная цель похода – прохождение маршрута 2 к. с. в условиях межсезонья – не была достигнута;
- 2) главная причина – недооценка сложности маршрута (прежде всего – снеговой обстановки) на этапе планирования и переоценка возможностей группы (прежде всего, группа оказалась не готова психологически к прохождению столь сложного маршрута);
- 3) тем не менее, пройден очень сильный, насыщенный разнообразными препятствиями маршрут 1 к. с., так что можно утверждать, что заявленная цель – повышение туристской квалификации участников и руководителя – достигнута;
- 4) среди объективно достигнутых результатов:
 - a. прохождение маршрута в условиях межсезонья со средней скоростью свыше 10 км/день;
 - b. прохождение пяти препятствий 1А к. т., в том числе одного нетривиального траверса; при этом получен большой опыт преодоления снежных, скользких травянисто-осыпных склонов;
 - c. получен разнообразный опыт переправ через горные реки: по камням, по бревну (с наведением переправы), вброд;
- 5) в полной мере достигнута цель знакомства с новым для нашего клуба и очень интересным районом Кавказа;
- 6) также в последний день маршрута частично отработано взаимодействие группы с другой группой нашего клуба (связь – с помощью раций).

7.2. Замечания по прохождению маршрута.

- 1) представляется, что при прохождении маршрута не было допущено грубых тактических ошибок: все изменения (в том числе отставания от графика) были вызваны объективными условиями на маршруте; при изменении маршрута соблюдались все требования техники безопасности, все изменения соответствовали заявленным запасным вариантам (с учетом замечания относительно пер. Гурпун – см. п. 5.6);
- 2) следует отметить, что в этом походе мы были лишены возможности использовать тактический прием, связанный с прохождением снежных препятствий до рассвета, когда снег смерзся и не проваливается под ногами; фактически все ночи, кроме одной, температура не опускалась ниже 0°, поэтому снег не держал в любое время суток (а в единственное утро, когда были заморозки, это уже не имело особого значения);
- 3) главную опасность на маршруте представляли лавины, а наиболее лавиноопасными участками были
 - a. верховья долины реки Бол. Марка;
 - b. перевал Кызылауш (как на подъеме, так и на спуске);

- 4) другая потенциальная опасность – переправы через горные реки; главным препятствием этой категории на маршруте являлась р. Аксаут, также большой аккуратности требуют переправы через р. Бол. Марка;
- 5) в нижнем и среднем течении р. Гидам лучше идти по дороге, а не пытаться прорываться (как это указано во многих отчетах и как это делали мы) через ущелье самой реки): дорогу там можно найти всегда, хотя она не всегда хорошо заметна;
- 6) при прохождении последовательно перевалов Ачхиштара и Лысый в условиях межсезонья следует сразу отказаться от попытки пройти их в связке – нужно сразу уходить вниз, в зону леса (при спуске с Ачхиштары), а затем выходить к кошу (для подъема на Лысый): это позволит сэкономить силы и очень много времени.

7.3. Рекомендации.

- 1) самое положительное впечатление произвела красивая и интересная долина реки Гидам – хороший вариант для старта горных маршрутов;
- 2) также интерес представляют и более северные участки Тебердинского хребта; как и д. р. Гидам, все они находятся за границей Тебердинского заповедника, свободны для посещения (и при этом не так активно посещаются туристами);
- 3) пер. Ачхиштара и г. Ачхиштарабаша – очень красивые и видовые точки; однако следует отметить, что продолжение маршрута после сквозного прохождения пер. Ачхиштара возможно либо через пер. Лысый, либо после спуска в Теберду – ни один из этих вариантов нельзя считать достаточно интересным;
- 4) более перспективным выглядит продолжение маршрута через верховья реки Гидам или северные отроги Тебердинского хребта – с выходом сразу в долины рек Марка, Аксаут, не выходя в долину реки Муху (и не рискуя встречей с егерями);
- 5) перевал Муху – простой, ничем особо не примечательный перевал, по ощущениям даже проще, чем пер. Лысый; логично проходить его первым на маршруте – например, стартуя из Теберды (и получив официальное разрешение от заповедника);
- 6) долины рек Аксаут и Маруха очень живописны и настоятельно рекомендуются к посещению, в том числе в районе истоков (ледников Аксаут, Марухский);
- 7) прохождение перевалов района 1Б к. т., лежащих на высотах выше 3000 метров, вполне возможно подготовленными группами – в частности, в соцсетях встречали отчет об успешном прохождении пер. Северокаракайского через несколько дней после нас (возможно, имея два дня в запасе, нам также следовало попытаться пройти данный перевал);
- 8) другие перевалы хребта Мыстыбаша (Ходюка, Халега и др.), летом некатегорийные, в межсезонье, как и пер. Кызылауш, очевидно, становятся гораздо сложнее и представляют большой интерес для спортивных групп; кро-

ме того, история этих перевалов неразрывно связана с историей ВОВ, и их посещение на майские праздники, в преддверии Дня Победы, может иметь большое воспитательное значение;

9) не решенной задачей остался траверс хребта Морг-Сырты, в частности – горы Пастухова; осмотр горы с разных сторон оставил впечатление, что траверс вполне возможен; а уникальное расположение горы сулит хорошие виды для фотографов: не являясь самой высокой точкой района, она доминирует над большим открытым пространством – не даром обсерватория РАН расположена у ее подножия;

10) также рекомендуем посетить саму САО, даже просто полюбоваться на грандиозные инженерно-технические сооружения – башню телескопа БТА, радиоастрономический телескоп РАТАН-600, хорошо видный на спуске с пер. САО (на оба объекта возможны экскурсии, но нужно уточнять расписание);

11) в Нижнем Архызе интерес для посещения представляют Нижне-Архызский историко-архитектурный и археологический комплекс (Древне-Аланское городище), лик Христа.

Список литературы

1. CAUCATALOG: Каталог фотографий перевалов, вершин и других объектов Кавказских гор, схемы, отчеты, фотоальбомы / М. Голубев. – <http://caucatalog.narod.ru/>
2. Айсин С. Из Теберды в Архыз. – http://www.mountain.ru/article/article_display1.php?article_id=2077
3. Алексеев А.А. Пособие по составлению отчетов о туристских походах, путешествиях и спортивных турах / А.А. Алексеев. – М., 2005.
4. Голубев М. Отчет о путешествии ~1 к. с. по горам Карачаево-Черкессии в мае 2019 г. – https://caucatalog.ru/2019_05_kchr/2019_05_kchr.html
5. Перечень классифицированных перевалов / А.В. Джулий, В.Э. Кодыш и др.; под ред. А.В. Джулия. – М., 2018.
6. Регламент по спортивному туризму / В.В. Говор, С.И. Костин, С.Н. Панов. – М., 2008.